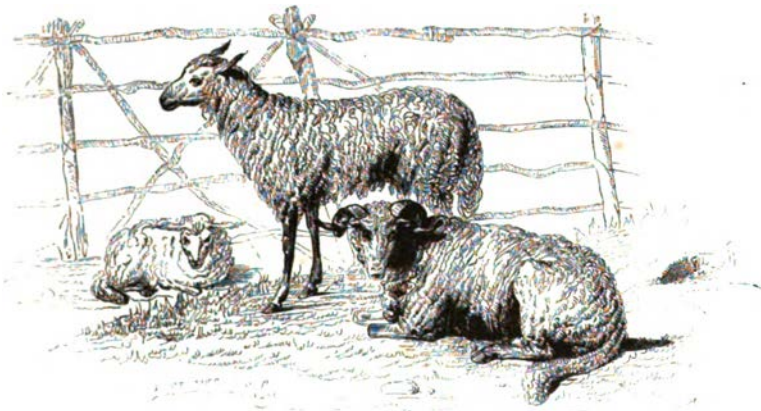


OEUVRES
COMPLÈTES
DE BUFFON,

AVEC DES EXTRAITS DE DAUBENTON,
ET LA CLASSIFICATION DE CUVIER.

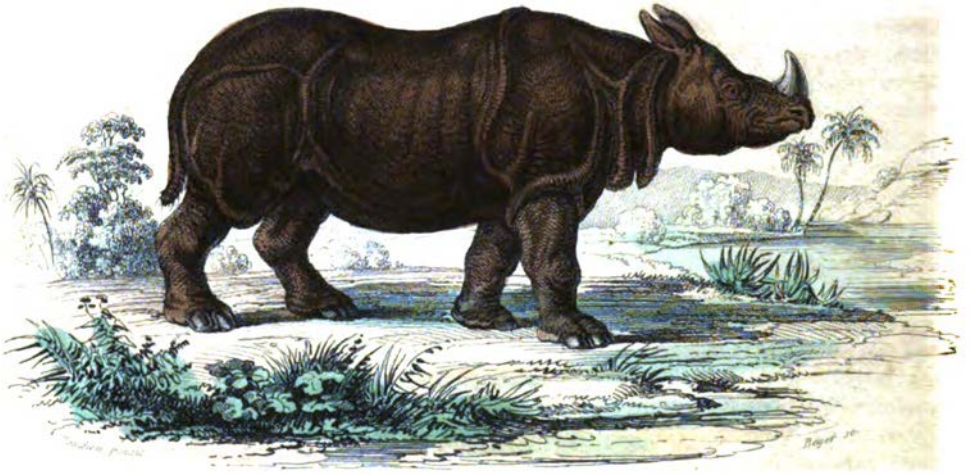
TOME QUATRIÈME.

MAMMIFÈRES. — II.



PARIS,
CHEZ FURNE ET COMP^e, LIBRAIRES-ÉDITEURS,
QUAI DES AUGUSTINS, 39.

—
MDCCXXXVII. —



LE RHINOCÉROS D'ASIE.



LE HIPPOPOTAME.

rides creuses ou gerçures sont déjà marquées; on voit aussi les trous à travers lesquels passent les poils. La face interne de l'épiderme a autant de petites cavités qu'il y a de convexités sur l'externe; les bords de ces cavités forment des figures à quatre, cinq ou six côtés; on voit aussi sur la face interne les trous à travers lesquels passent les poils, et des reliefs qui correspondent aux rides creuses de l'autre face. La peau a de petites élévations qui correspondent aux cavités de la face interne de l'épiderme, et qui s'y engrènent; on voit aussi sur la peau des trous d'où sortent les poils. L'épiderme du jeune éléphant est de couleur grise-cendrée; celui de l'éléphant de la Ménagerie de Versailles était de couleur grise-brune dans le temps que l'animal fut disséqué; et à présent il est encore à peu près de cette couleur, qui a été un peu noircie par le temps et le dessèchement. On distingue sur la face externe de l'épiderme de cet éléphant les différentes couches dont il est composé; dans les endroits où toutes les couches sont conservées, les tubercules ont beaucoup plus de grosseur que dans les endroits où les couches externes ont été enlevées. Comme tous les tubercules de la face externe sont plus gros et plus élevés sur l'éléphant de la Ménagerie de Versailles que sur le jeune, les cavités de la face interne sont aussi plus larges et plus profondes, et les élévations de la peau sont plus hautes. Les bords des cavités de la face interne de l'épiderme forment des figures à plusieurs côtés, dont les angles ne sont pas aussi bien exprimés que sur l'épiderme du jeune éléphant; mais cependant ces cavités ne sont pas rondes, comme le dit M. Perrault. Je n'ai pas vu non plus qu'il y eût sur la peau de l'éléphant de la Ménagerie des élévations rondes et différentes de celles qui sont pointues, comme M. Perrault le fait remarquer; il m'a paru que ces élévations étaient de différentes grandeurs en différents endroits et diversement inclinées, mais toutes à peu près de même figure: il est vrai que je n'ai eu que quelques lambeaux de la peau de cet éléphant; ils ont trois, quatre et même jusqu'à sept lignes d'épaisseur; la couleur de la face externe de la peau est jaunâtre sous l'épiderme, celle du jeune éléphant a aussi une couleur jaunâtre, mais plus pâle, et les tubercules de la peau sont ronds et non pas pointus, comme ceux de la peau de l'éléphant de la Ménagerie de Versailles.

LE RHINOCÉROS¹.

(LE RHINOCÉROS DES INDES. — LE RHINOCÉROS D'AFRIQUE, CUV.).

Ordre des pachydermes, genre rhinocéros. (Cuvier.)

Après l'éléphant, le rhinocéros est le plus puissant des animaux quadrupèdes: il a au moins douze pieds de longueur, depuis l'extrémité du museau jusqu'à l'origine de la queue, six à sept pieds de hauteur, et la circonférence du corps à peu près égale à sa longueur. Il approche donc de l'éléphant pour le volume et par la masse; et s'il paraît bien plus petit, c'est que ses jambes sont bien plus courtes à proportion que celles de l'éléphant; mais il en diffère beaucoup par les facultés naturelles et par l'intelligence, n'ayant reçu de la nature que ce qu'elle accorde assez communément à tous les quadrupèdes, privé de toute sensibilité dans la peau, manquant de mains et d'organes distincts pour le sens du toucher, n'ayant au lieu de trompe qu'une lèvre mobile, dans laquelle consistent tous ses moyens d'adresse. Il n'est guère supérieur aux autres animaux que par la force, la grandeur et l'arme offensive qu'il porte sur le nez, et qui n'appartient qu'à lui: cette arme est une corne très-dure, solide dans toute sa longueur, et placée plus avantageusement que les cornes des animaux ruminants: celles-ci ne munissent que les parties supérieures de la tête et du cou, au lieu que la corne du rhinocéros défend toutes les parties antérieures du museau et préserve d'insulte le mufle, la bouche et la face; en sorte que le tigre attaque plus volontiers l'éléphant, dont il saisit la trompe, que le rhinocéros qu'il ne peut coiffer sans risquer d'être éventré: car le corps et les membres sont recouverts d'une enveloppe impénétrable; et cet animal ne craint ni la griffe du tigre, ni l'ongle du lion, ni le fer, ni le feu du chasseur: sa peau est un cuir noirâtre de la même couleur, mais plus épais et plus dur que celui de l'éléphant. Il n'est pas sensible comme lui à la piqure des mouches; il ne peut aussi ni froncer ni contracter sa peau: elle est seulement plissée par de grosses rides au cou, aux épaules et à la

¹ Cuvier distingue quatre espèces de rhinocéros, savoir: le rhinocéros des Indes, le rhinocéros de Java, le rhinocéros de Sumatra et le rhinocéros d'Afrique.

croupe pour faciliter le mouvement de la tête et des jambes, qui sont massives et terminées par de larges pieds armés de trois grands ongles. Il a la tête plus longue à proportion que l'éléphant; mais il a les yeux encore plus petits, et il ne les ouvre jamais qu'à demi. La mâchoire supérieure avance sur l'inférieure, et la lèvre du dessus a du mouvement et peut s'allonger jusqu'à six ou sept pouces de longueur; elle est terminée par un appendice pointu, qui donne à cet animal plus de facilité qu'aux autres quadrupèdes pour cueillir l'herbe et en faire des poignées à peu près comme l'éléphant en fait avec sa trompe: cette lèvre musculeuse et flexible est une espèce de main ou de trompe très-incomplète, mais qui ne laisse pas de saisir avec force et de palper avec adresse. Au lieu de ces longues dents d'ivoire qui forment les défenses de l'éléphant, le rhinocéros a sa puissante corne et deux fortes dents incisives à chaque mâchoire; ces dents incisives qui manquent à l'éléphant sont fort éloignées l'une de l'autre dans les mâchoires du rhinocéros; elles sont placées une à une à chaque coin ou angle des mâchoires, desquelles l'inférieure est coupée carrément en devant, et il n'y a point d'autres dents incisives dans toute cette partie antérieure que recouvrent les lèvres; mais indépendamment de ces quatre dents incisives placées en avant aux quatre coins des mâchoires, il y a de plus vingt-quatre dents molaires, six de chaque côté des deux mâchoires. Ses oreilles se tiennent toujours droites: elles sont assez semblables pour la forme à celles du cochon, seulement elles sont moins grandes à proportion du corps: ce sont les seules parties sur lesquelles il y ait du poil ou plutôt des soies. L'extrémité de la queue est, comme celle de l'éléphant, garnie d'un bouquet de grosses soies très-solides et très-dures.

M. Parsons, célèbre médecin de Londres, auquel la république des lettres est redevable de plusieurs découvertes en histoire naturelle, et auquel je dois moi-même de la reconnaissance pour les marques d'estime et d'amitié dont il m'a souvent honoré, a publié en 1743 une Histoire naturelle du rhinocéros, de laquelle je vais donner l'extrait d'autant plus volontiers, que tout ce qu'écrivit M. Parsons me paraît mériter plus d'attention et de confiance.

Quoique le rhinocéros ait été vu plusieurs fois dans les spectacles de Rome, depuis Pom-

pée jusqu'à Héliogabale, quoiqu'il en soit venu plusieurs en Europe dans ces derniers siècles; et qu'enfin Bontius, Chardin et Kolbe l'aient dessiné aux Indes et en Afrique, il était cependant si mal représenté et si peu décrit, qu'il n'était connu que très-imparfaitement, et qu'à la vue de ceux qui arrivèrent à Londres en 1739 et 1741, on reconnut aisément les erreurs ou les caprices de ceux qui avaient publié des figures de cet animal. Celle d'Albert Durer, qui est la première, est une des moins conformes à la nature: cette figure a cependant été copiée par la plupart des naturalistes, et quelques-uns même l'ont encore surchargée de draperies postiches et d'ornements étrangers. Celle de Bontius est plus simple et plus vraie; mais elle pêche en ce que la partie inférieure des jambes y est mal représentée. Au contraire, celle de Chardin présente assez bien les plis de la peau et les pieds; mais au reste, elle ne ressemble point à l'animal. Celle de Camerarius n'est pas meilleure, non plus que celle qui a été faite d'après le rhinocéros vu à Londres en 1685, et qui a été publiée par Carwitham en 1739. Celles enfin que l'on voit sur les anciens pavés de Præneste, et sur les médailles de Domitien sont extrêmement imparfaites; mais au moins elles n'ont pas les ornements imaginaires de celle d'Albert Durer. M. Parsons a pris la peine de dessiner lui-même cet animal en trois vues

Nota. Un de nos savants physiciens (M. Demours) a fait des remarques à ce sujet, que nous ne devons pas omettre. « La figure, dit-il, du rhinocéros, que M. Parsons a ajoutée à son Mémoire, et qu'il a dessinée lui-même d'après le naturel, est si différente de celle qui fut gravée à Paris en 1749, d'après un rhinocéros qu'on voyait alors à la foire Saint-Germain, qu'on aurait de la peine à y reconnaître le même animal. Celui de M. Parsons est plus court et les plis de la peau en sont en plus petit nombre, moins marqués, et quelques-uns placés un peu différemment: la tête surtout ne ressemble presque en rien à celle du rhinocéros de la foire Saint-Germain. On ne saurait cependant douter de l'exactitude de M. Parsons, et il faut chercher dans l'âge et le sexe de ces deux animaux la raison des différences sensibles qu'on aperçoit dans les figures que l'on a données de l'un et de l'autre. Celle de M. Parsons a été dessinée d'après un rhinocéros mâle, qui n'avait que deux ans; celle que j'ai cru devoir ajouter ici l'a été d'après le tableau du célèbre M. Oudry, le peintre des animaux, et qui a si fort excellé en ce genre; il a peint de grandeur naturelle, et d'après le vivant, le rhinocéros de la foire Saint-Germain, qui était une femelle, et qui avait au moins huit ans; je dis au moins huit ans, car il est dit dans l'inscription qu'on voit au bas de l'estampe de Charpentier qui a pour titre: *Véritable portrait d'un Rhinocéros vivant, que l'on voit à la foire Saint-Germain à Paris, que cet animal avait trois ans quand il fut pris en 1741 dans la province d'Assem, appartenant au Mogol; et huit lignes plus bas, il est dit qu'il n'avait qu'un mois quand quelques Indiens l'attrapèrent avec des cordes, après en avoir tué la mère à coups de flèches; ainsi il avait au moins huit ans, et pouvait en avoir dix ou onze. Cette différence d'âge*

différentes, par-devant, par-derrière et de profil; il a aussi dessiné les parties extérieures de la génération du mâle, et les cornes simples et doubles, aussi bien que la queue d'autres rhinocéros dont ces parties étaient conservées dans des cabinets d'histoire naturelle.

Le rhinocéros qui arriva à Londres en 1739 avait été envoyé du Bengale. Quoique très-jeune, puisqu'il n'avait que deux ans, les frais de sa nourriture et de son voyage montaient à près de mille livres sterling; on le nourrissait avec du riz, du sucre et du foin : on lui donnait par jour sept livres de riz, mêlé avec trois livres de sucre, qu'on lui partageait en trois portions : on lui donnait aussi beaucoup de foin et d'herbes vertes, qu'il préférait au foin; sa boisson n'était que de l'eau dont il buvait à la fois une grande quantité. Il était d'un naturel tranquille et se laissait toucher sur toutes les parties de son corps; il ne devenait méchant que quand on le frappait ou lorsqu'il avait faim, et dans l'un et l'autre cas on ne pouvait l'apaiser qu'en lui donnant à manger. Lorsqu'il était en colère, il sautait en avant et s'élevait brusquement à une grande hauteur, en poussant sa tête avec furie contre les murs, ce qu'il faisait avec une prodigieuse vitesse, malgré son air lourd et sa masse pesante. J'ai été souvent témoin, dit M. Parsons, de ces mouvements que produisaient l'impatience ou la colère, surtout les matins avant qu'on ne lui apportât son riz et son sucre : la vivacité et la promptitude des mouvements de cet animal, m'ont fait juger, ajoutait-il, qu'il est tout à fait indomptable et qu'il atteindrait aisément à la course un homme qui l'aurait offensé.

Ce rhinocéros, à l'âge de deux ans, n'était pas

est une raison vraisemblable des différences sensibles que l'on trouvera entre la figure de M. Parsons et celle de M. Oudry, dont le tableau, fait par ordre du roi, fut alors exposé au salon de peinture. Je remarquerai seulement que M. Oudry a donné à la défense de son rhinocéros plus de longueur que n'en avait la corne du rhinocéros de la foire Saint-Germain, que j'ai vu et examiné avec beaucoup d'attention, et que cette partie est rendue plus fidèlement dans l'estampe de Charpentier. Aussi est-ce d'après cette estampe qu'on a dessiné la corne de cette figure, qui, pour tout le reste, a été dessinée et réduite d'après le tableau de M. Oudry. L'animal qu'elle représente avait été pesé, environ un an auparavant, à Stuttgart dans le duché de Wurtemberg, et il pesait alors cinq mille livres. Il mangeait, selon le rapport du capitaine Douwemont Wan-der-Meer, qui l'avait conduit en Europe, soixante livres de foin et vingt livres de palu par jour. Il était très-privé, et d'une agilité surprenante, vu l'énormité de sa masse, et son air extrêmement lourd. Ces remarques sont judicieuses et pleines de sens, comme tout ce qu'écrivit M. Demours.

plus haut qu'une jeune vache, qui n'a pas encore porté; mais il avait le corps fort long et fort épais. Sa tête était très-grosse à proportion du corps : en la prenant depuis les oreilles jusqu'à la corne du nez, elle formait une courbe concave dont les deux extrémités, c'est-à-dire le bout supérieur du museau et la partie près des oreilles sont fort relevées. La corne n'avait encore qu'un pouce de hauteur; elle était noire, lisse à son sommet, mais avec des rugosités à sa base et dirigée en arrière. Les narines sont situées fort bas et ne sont pas à un pouce de distance de l'ouverture de la gueule. La lèvre inférieure est assez semblable à celle du bœuf, et la lèvre supérieure ressemble plus à celle du cheval, avec cette différence et cet avantage que le rhinocéros peut l'allonger, la diriger, la doubler en la tournant autour d'un bâton, et saisir par ce moyen les corps qu'il veut approcher de sa gueule. La langue de ce jeune rhinocéros était douce comme celle d'un veau. Ses yeux n'avaient nulle vivacité; ils ressemblent à ceux du cochon pour la forme, et sont situés très-bas, c'est-à-dire plus près de l'ouverture des narines que dans aucun autre animal. Les oreilles sont larges, minces à leur extrémité et resserrées à leur origine par une espèce d'anneau ridé. Le cou est fort court; la peau forme sur cette partie deux gros plis qui l'environnent tout autour. Les épaules sont fort grosses et fort épaisses; la peau fait à leur jointure un autre pli qui descend sous les jambes de devant. Le corps de ce jeune rhinocéros était en tout très-épais et ressemblait très-bien à celui d'une vache prête à mettre bas. Il y a un autre pli entre le corps et la croupe; ce pli descend au-dessous des jambes de derrière; et enfin, il y a encore un autre pli qui environne transversalement la partie inférieure de la croupe à quelque distance de la queue. Le ventre était gros et pendait presque à terre, surtout à la partie moyenne. Les jambes sont rondes, épaisses, fortes, et toutes sont courbées en arrière à la jointure : cette jointure qui est recouverte par un pli très-remarquable quand l'animal est couché, disparaît lorsqu'il est debout. La queue est menue et courte relativement au volume du corps; celle de ce rhinocéros n'avait que seize ou dix-sept pouces de longueur; elle s'élargit un peu à son extrémité où elle est garnie de quelques poils courts, gros et durs. La verge est d'une forme assez extraordinaire; elle est con-

tenue dans un prépuce ou fourreau comme celle du cheval, et la première chose qui paraît au-dehors dans le temps de l'érection, est un second prépuce de couleur de chair, duquel ensuite il sort un tuyau creux en forme d'entonnoir évasé et découpé, comme une fleur-de-lis, lequel tient lieu de gland et forme l'extrémité de la verge : ce gland bizarre par sa forme est d'une couleur de chair plus pâle que le second prépuce. Dans la plus forte érection, la verge ne s'étendait qu'à huit pouces hors du corps; on lui procurait aisément cet état d'extension en frottant l'animal sur le ventre avec des bouchons de paille lorsqu'il était couché. La direction de ce membre n'était pas droite, mais courbe et dirigée en arrière; aussi pissait-il en arrière et à plein canal à peu près comme une vache : d'où l'on peut inférer que dans l'acte de la copulation, le mâle ne couvre pas la femelle, mais qu'ils s'accouplent croupe à croupe. Elle a les parties extérieures de la génération faites et placées comme celles de la vache, et elle ressemble parfaitement au mâle pour la forme et la grosseur du corps. La peau est épaisse et im-pénétrable; en la prenant avec la main dans les plis, on croirait toucher une planche de bois d'un demi-pouce d'épaisseur. Lorsqu'elle est tannée, dit le docteur Grew, elle est excessivement dure et plus épaisse que le cuir d'aucun autre animal terrestre : elle est partout plus ou moins couverte d'incrustations en forme de gales ou de tubérosités, qui sont assez petites sur le sommet du cou et du dos, et qui par degrés deviennent plus grosses en descendant sur les côtés; les plus larges de toutes sont sur les épaules et sur la croupe; elles sont encore assez grosses sur les cuisses et les jambes, et il y en a tout autour et tout le long des jambes jusqu'aux pieds; mais entre les plis, la peau est pénétrable et même délicate et aussi douce au toucher que de la soie, tandis que l'extérieur du pli est aussi rude que le reste; cette peau tendre qui se trouve dans l'intérieur des plis est d'une légère couleur de chair, et la peau du ventre est à peu près de même consistance et de même couleur. Au reste, on ne doit pas comparer ces tubérosités ou gales dont nous venons de parler à des écailles, comme l'ont fait plusieurs auteurs; ce sont de simples durillons de la peau, qui n'ont ni régularité dans la figure, ni symétrie dans leur position respective. La souplesse de la peau dans les plis donne au rhinocéros la

facilité du mouvement de la tête, du cou et des membres : tout le corps, à l'exception des jointures, est inflexible et comme cuirassé. M. Parsons dit en passant, qu'il a observé une qualité très-particulière dans cet animal, c'est d'écouter avec une espèce d'attention suivie tous les bruits qu'il entendait; de sorte que, quoique endormi ou fort occupé à manger ou à satisfaire d'autres besoins pressants, il s'éveillait à l'instant, levait la tête et écoutait avec la plus constante attention, jusqu'à ce que le bruit qu'il entendait eût cessé.

Enfin, après avoir donné cette description exacte du rhinocéros, M. Parsons examine s'il existe ou non des rhinocéros à double corne sur le nez; et après avoir comparé les témoignages des anciens et des modernes, et les monuments de cette espèce qu'on trouve dans les collections d'Histoire naturelle, il conclut avec vraisemblance que les rhinocéros d'Asie n'ont communément qu'une corne, et que ceux d'Afrique en ont ordinairement deux.

Il est très-certain qu'il existe des rhinocéros qui n'ont qu'une corne sur le nez, et d'autres qui en ont deux : mais il n'est pas également certain que cette variété soit constante, toujours dépendante du climat de l'Afrique ou des Indes. et qu'en conséquence de cette seule différence on puisse établir deux espèces distinctes dans le genre de cet animal. Il paraît que les rhinocéros qui n'ont qu'une corne l'ont plus grosse et plus longue que ceux qui en ont deux : il y a des cornes simples de trois pieds et demi, et peut-être de plus de quatre pieds de longueur sur six et sept pouces de diamètre à la base; il y a aussi des cornes doubles qui ont jusqu'à deux pieds de longueur. Communément ces cornes sont brunes ou de couleur olivâtre; cependant il s'en trouve de grises et même quelques-unes de blanches; elles n'ont qu'une légère concavité en forme de tasse sous leur base, par laquelle elles sont attachées à la peau du nez; tout le reste de la corne est solide et plus dur que la corne ordinaire : c'est avec cette arme, dit-on, que le rhinocéros attaque et blesse quelquefois mortellement les éléphants de la plus haute taille, dont les jambes élevées permettent au rhinocéros, qui les a bien plus courtes, de leur porter des coups de boutoir et de corne sous le ventre, où la peau est la plus sensible et la plus pénétrable; mais aussi lorsqu'il manque son premier coup, l'éléphant le terrasse et le tue.

La corne du rhinocéros est plus estimée des Indiens que l'ivoire de l'éléphant, non pas tant à cause de la matière, dont cependant ils font plusieurs ouvrages au tour et au ciseau, mais à cause de sa substance même à laquelle ils accordent plusieurs qualités spécifiques et propriétés médicinales¹; les blanches comme les plus rares sont aussi celles qu'ils estiment et qu'ils recherchent le plus. Dans les présents que le roi de Siam envoya à Louis XIV, en 1686², il y avait six cornes des rhinocéros. Nous en avons au Cabinet du roi douze de différentes grandeurs, et une entre autres qui, quoique tronquée, a trois pieds huit pouces et demi de longueur.

Le rhinocéros sans être ni féroce, ni carnassier, ni même extrêmement farouche, est cependant intraitable³; il est à peu près en grand ce que le cochon est en petit, brusque et brute,

¹ Aux parties de Bengala proche du Gange, les rhinocéros ou licornes, que l'on appelle vulgairement *Abades*, sont très-communes, et l'on en apporte à Goa quantité de cornes; elles ont environ deux palmes de circonférence du côté qu'elles sont attachés au front. et allant peu à peu et finissant en pointe; elles servent d'armes défensives à ces animaux. Elles sont d'une couleur obscure, et les tasses qu'on en fait pour boire sont très-estimées, vu qu'elles ont naturellement la propriété de chasser dehors la malignité d'une liqueur qui serait empoisonnée. Voyage du P. Philippe, pag. 374.—Toutes les parties du corps du rhinocéros sont médicinales: sa corne est surtout un puissant antidote contre toutes sortes de poisons, et les Siamois en font un grand trafic avec les nations voisines; il y en a qui sont quelquefois vendues plus de cent écus; celles qui sont d'un gris-clair et mouchetées de blanc sont les plus estimées des Chinois. Histoire naturelle de Siam, par Nic. Gervaise, Paris, 1688, pag. 34.—Leurs cornes, leurs dents, leurs ongles, leur chair, leur peau, leur sang, leurs excréments même et leur eau, tout en est estimé et recherché par les Indiens, qui y trouvent des remèdes pour diverses maladies. Voyage de la Compagnie des Indes de Hollande, t. I, pag. 417.—Sa corne sort d'entre ses deux naseaux, elle est fort épaisse par le bas, et vers le haut elle devient aiguë; elle est d'un vert-brun, et non pas noir, ainsi que quelques-uns l'ont écrit; quand elle est plus grise ou qu'elle tire sur le blanc, elle se vend plus cher; mais elle est toujours chère, car on l'estime aussi beaucoup aux Indes. Idem, tom. VII, pag. 177.

² Parmi les présents que le roi de Siam envoya en France en 1686, il y eut six cornes de rhinocéros; elles sont extrêmement estimées dans tout l'Orient. Le chevalier Vernati a écrit de Batavia en Angleterre, que les cornes, les dents, les ongles et le sang des rhinocéros sont des antidotes, et qu'ils ont le même usage dans la Pharmacopée des Indes, que la thériaque dans celle de l'Europe. Voyage de la Compagnie des Indes de Hollande, tom. VII, pag. 484.

³ Chardin dit, tom. III, pag. 45, que les Abyssins apprivoisent les rhinocéros, qu'ils les élèvent au travail, comme on fait les éléphants. Ce fait me paraît très-douteux, aucun autre voyageur n'en fait mention, et il est sûr qu'à Bengale, à Siam et dans les autres parties de l'Inde méridionale, où le rhinocéros est peut-être encore plus commun qu'en Éthiopie, et où l'on est accoutumé à apprivoiser les éléphants, il est regardé comme un animal indomptable, et dont on ne peut faire aucun usage pour le service domestique.

sans intelligence, sans sentiment et sans docilité: il faut même qu'il soit sujet à des accès de fureur, que rien ne peut calmer; car celui qu'Emmanuel, roi de Portugal, envoya au pape en 1513, fit périr le bâtiment sur lequel on le transportait, et celui que nous avons vu à Paris ces années dernières, s'est noyé de même en allant en Italie. Ces animaux sont aussi, comme le cochon, très-enclins à se vautrer dans la boue et à se rouler dans la fange. Ils aiment les lieux humides et marécageux, et ils ne quittent guère les bords des rivières. On en trouve en Asie et en Afrique, à Bengale, à Siam, à Laos, au Mogol, à Sumatra, à Java, en Abyssinie, en Éthiopie, au pays des Anzicos, et jusqu'au cap de Bonne-Espérance: mais en général l'espèce en est moins nombreuse et moins répandue que celle de l'éléphant: il ne produit de même qu'un seul petit à la fois, et à des distances de temps assez considérables. Dans le premier mois le jeune rhinocéros n'est guère plus gros qu'un chien de grande taille⁴. Il n'a point en naissant la corne sur le nez⁵, quoiqu'on en voie déjà le rudiment dans le fœtus; à deux ans cette corne n'a encore poussé que d'un pouce et à six ans elle a neuf à dix pouces; et comme l'on connaît de ces cornes qui ont près de quatre pieds de longueur, il paraît qu'elles croissent au moins jusqu'au moyen âge et peut-être pendant toute la vie de l'animal, qui doit être d'une assez longue durée, puisque le rhinocéros décrit par M. Parsons n'avait à deux ans qu'environ la moitié de sa hauteur; d'où l'on peut inférer que cet animal doit vivre comme l'homme soixante-dix ou quatre-vingts ans.

Sans pouvoir devenir utile comme l'éléphant, le rhinocéros est aussi nuisible par la consommation, et surtout par le prodigieux dégât qu'il fait dans les campagnes; il n'est bon que par sa dépouille: sa chair est excellente au goût des Indiens et des Nègres⁶; Kolbe dit en avoir sou-

⁴ On en a vu un jeune qui n'était pas plus grand qu'un chien, il suivait alors son maître partout, et il ne buvait que du lait de buffle; mais il ne vécut pas plus de trois semaines. Les dents commençaient à lui sortir. Voyage de la Compagnie des Indes de Hollande, tom. VII, pag. 483.

⁵ On voyait dans le bout du nez de ces deux jeunes rhinocéros la marque de la corne qui devait leur pousser, parce que, comme ils étaient tout jeunes, ils n'en avaient pas encore; à cet âge-là néanmoins ils étaient aussi gros et aussi grands qu'un de nos héris; mais ils sont fort bas des jambes, particulièrement de celles de devant, qui sont plus courtes que celles de derrière. Voyage de Pietro della Valle, tom. IV, pag. 245.

⁶ On mange la chair du rhinocéros, et ces peuples la trou-

vent mangé et avec beaucoup de plaisir. Sa peau fait le cuir le meilleur et plus dur qu'il y ait au monde¹; et non-seulement sa corne, mais toutes les autres parties de son corps, et même son sang, son urine et ses excréments sont estimés comme des antidotes contre le poison ou comme des remèdes à plusieurs maladies. Ces antidotes ou remèdes tirés des différentes parties du rhinocéros ont le même usage dans la pharmacopée des Indes, que la thériaque dans celle de l'Europe. Il y a toute apparence que la plupart de ces vertus sont imaginaires : mais combien n'y a-t-il pas de choses bien plus recherchées qui n'ont de valeur que dans l'opinion ?

Le rhinocéros se nourrit d'herbes grossières, de chardons, d'arbrisseaux épineux, et il préfère ces aliments agrestes à la douce pâture des plus belles prairies : il aime beaucoup les cannes de sucre, et mange aussi de toutes sortes de grains. N'ayant nul goût pour la chair, il n'inquiète pas les petits animaux ; il ne craint pas les grands, vit en paix avec tous et même avec le tigre, qui souvent l'accompagne sans oser l'attaquer. Je ne sais donc si les combats de l'éléphant et du rhinocéros ont un fondement réel. Ils doivent au moins être rares, puisqu'il n'y a nul motif de guerre, ni de part ni d'autre, et que d'ailleurs on n'a pas remarqué qu'il y eût aucune espèce d'antipathie entre ces animaux ; on en a vu même en captivité² vivre tranquillement et sans s'offenser ni s'irriter l'un contre l'autre. Plinest, je crois, le premier qui ait parlé de ces combats du rhinocéros et de l'éléphant : il parait qu'on les a forcés à se battre dans les spectacles de Rome³; et c'est probablement de là que l'on a pris l'idée, que quand ils sont en

vent excellente ; ils tirent même quelque utilité de son sang, qu'ils ramassent avec soin, pour en faire un remède précurseur à la guérison des maux de poitrine. Histoire naturelle de Siam, par Gervaise, pag. 33.

¹ Sa peau est d'un beau gris tirant sur le noir, comme celle des éléphants, mais plus rude et plus épaisse, je n'ai point vu d'animal qui en ait une semblable... Cette peau est convertie partout, hormis au cou et à la tête, de petits nœuds ou durillons fort semblables à ceux des écailles de tortues, etc. Voyage de Chardin, tom. III, pag. 45.

² La relation hollandaise qui a pour titre, l'Ambassade de la Chine, fait une description de cet animal tout à fait fautive, surtout en ce qu'elle porte que c'est un des principaux ennemis de l'éléphant ; car ce rhinocéros-ci était dans une même écurie avec deux éléphants, et je les ai vus diverses fois l'un auprès de l'autre dans la Place-Royale, sans se marquer la moindre antipathie. Un ambassadeur d'Éthiopie avait amené cet animal en présent. Voyage de Chardin, tom. III, pag. 45.

³ Les Romains ont pris plaisir à faire combattre le rhinocéros et l'éléphant pour quelque spectacle de grandeur. Singular. de la France antarctique, par André Thevet, pag. 41.

liberté et dans leur état naturel, ils se battaient de même ; mais encore une fois, toute action sans motif n'est pas naturelle ; c'est un effet sans cause qui ne doit point arriver ou qui n'arrive que par hasard.

Les rhinocéros ne se rassemblent pas en troupes, ni ne marchent en nombre comme les éléphants ; ils sont plus solitaires, plus sauvages et peut-être plus difficiles à chasser et à vaincre. Ils n'attaquent pas les hommes⁴, à moins qu'ils ne soient provoqués ; mais alors ils prennent de la fureur et sont très-redoutables. L'acier de Damas, les sabres du Japon n'entament pas leur peau ; les javelots et les lances ne peuvent la percer ; elle résiste même aux balles du mousquet ; celles de plomb s'aplatissent sur ce cuir et les lingots de fer ne le pénètrent pas en entier : les seuls endroits absolument pénétrables dans ce corps cuirassé, sont le ventre, les yeux et le tour des oreilles⁵ ; aussi les chasseurs, au lieu d'attaquer cet animal de face et debout, le suivent de loin par ses traces, et attendent pour l'approcher les heures où il se repose et s'endort. Nous avons au Cabinet du roi un fœtus de rhinocéros, qui nous a été envoyé de l'île de Java, et qui a été tiré hors du corps de la mère : il est dit dans le mémoire qui accompagnait cet envoi, que vingt-huit chasseurs s'étant rassemblés pour attaquer ce rhinocéros, ils l'avaient d'abord suivi de loin pendant quelques jours, faisant de temps en temps marcher un ou deux hommes en avant, pour reconnaître la position de l'animal ; que par ce moyen ils le surprirent endormi, s'en approchèrent en silence et de si près, qu'ils lui lâchèrent tous ensemble leurs vingt-huit coups de fusil dans les parties inférieures du bas-ventre.

⁴ Les rhinocéros n'attaquent pas ordinairement, et ils ne se mettent en fureur que quand ils sont attaqués, mais alors ils sont de la dernière férocité ; ils grognent comme des pourceaux, ils renversent les arbres et tout ce qui se présente devant eux. Voyage de la Compagnie des Indes de Hollande, tom. VII, pag. 278.

⁵ On le tue difficilement, et on ne l'attaque jamais sans péril d'en être déchiré. Ceux qui s'adonnent à cette chasse ont pourtant trouvé les moyens de se garantir de sa fureur ; car, comme cet animal aime les lieux marécageux, ils l'observent quand il s'y retire, et se cachant dans les buissons au-dessous du vent, ils attendent qu'il se soit couché soit pour s'endormir ou pour se vautrer, afin de le tirer près des oreilles, qui est le seul endroit où il peut être blessé à mort. Il se mettent au-dessous du vent, parce que le rhinocéros a cela de propre qu'il découvre tout par l'odorat ; de sorte que, quoiqu'il ait des yeux, il ne s'en sert néanmoins jamais que l'odorat n'ait été frappé par l'objet qui se présente à la vue. Histoire naturelle de Siam, par Gervaise, pag. 53.

On a vu , par la description de M. Parsons , que cet animal a l'oreille bonne et même très-attentive : on assure aussi qu'il a l'odorat excellent ; mais on prétend qu'il n'a pas l'œil bon , et qu'il ne voit , pour ainsi dire , que devant lui. La petitesse extrême de ses yeux , leur position basse , oblique et enfoncée , le peu de brillant et de mouvement qu'on y remarque semblent confirmer ce fait. Sa voix est assez sourde lorsqu'il est tranquille : elle ressemble en gros au grognement du cochon ; et lorsqu'il est en colère , son cri devient aigu et se fait entendre de fort loin. Quoiqu'il ne vive que de végétaux , il ne rumine pas ; ainsi il est probable que , comme l'éléphant , il n'a qu'un estomac et des boyaux très-amples , et qui suppléent à l'office de la panse. Sa consommation , quoique considérable , n'approche pas de celle de l'éléphant ; et il paraît par la continuité et l'épaisseur non interrompue de sa peau , qu'il perd aussi beaucoup moins que lui par la transpiration.

—
PREMIÈRE ADDITION A L'ARTICLE DU RHINOCÉROS.

Nous avons vu un second rhinocéros nouvellement arrivé à la Ménagerie du roi , au mois de septembre 1770. Il n'était âgé que de trois mois , si l'on en croit les gens qui l'avaient amené ; mais je suis persuadé qu'il avait au moins deux ou trois ans ; car son corps , y compris la tête , avait déjà huit pieds deux pouces de longueur sur cinq pieds six pouces de hauteur , et huit pieds deux pouces de circonférence. Observé un an après , son corps s'était allongé de sept pouces ; en sorte qu'il avait , le 28 août 1771 , huit pieds neuf pouces , y compris la longueur de la tête , cinq pieds neuf pouces de hauteur , et huit pieds neuf pouces de circonférence. Observé deux ans après , le 12 août 1772 , la longueur de son corps , y compris la tête , était de neuf pieds quatre pouces ; la plus grande hauteur , qui était celle du train de derrière , de six pieds quatre pouces , et la hauteur du train de devant était de cinq pieds onze pouces seulement. Sa peau avait la couleur et la même apparence que l'écorce d'un vieil orme , tachetée en certains endroits de noir et de gris , et dans d'autres repliée en sillons profonds , qui formaient des espèces d'écaillés. Il n'avait qu'une corne de couleur brune , d'une substance ferme et dure. Les yeux

sont petits et saillants ; les oreilles larges et assez ressemblantes à celles de l'âne. Le dos , qui est creux , semble être couvert d'une selle naturelle ; les jambes sont courtes et très-grosses , les pieds arrondis par-derrière , avec des sabots par-devant , divisés en trois parties. La queue est assez semblable à celle du bœuf , et garnie de poils noirs à son extrémité. La verge s'allonge sur les testicules , et s'élève pour l'écoulement de l'urine que l'animal pousse assez loin de lui , et cette partie paraît fort petite relativement à la grosseur du corps ; elle est d'ailleurs très-remarquable par son extrémité , qui forme une cavité comme l'embouchure d'une trompette : le fourreau ou l'étui dont elle sort est une partie charnue d'une chair vermeille semblable à celle de la verge ; et cette même partie charnue qui forme le premier étui sort d'un second fourreau pris dans la peau comme dans les autres animaux. Sa langue est dure et rude au point d'écorcher ce qu'il lèche : aussi mange-t-il de grosses épines sans en ressentir de douleur. Il lui faut environ cent soixante livres de nourriture par jour ; les Indiens et les Africains , et surtout les Hottentots , en trouvent la chair bonne à manger. Cet animal peut devenir domestique en l'élevant fort jeune , et il produirait dans l'état de domesticité plus aisément que l'éléphant.

« Je n'ai jamais pu concevoir (dit avec raison M. P.) pourquoi on a laissé en Asie le rhinocéros dans son état sauvage sans l'employer à aucun usage , tandis qu'il est soumis en Abyssinie , et y sert à porter des fardeaux. »

« M. de Buffon (dit M. le chevalier Bruce) a conjecturé qu'il y avait au centre de l'Afrique des rhinocéros à deux cornes ; cette conjecture s'est vérifiée. En effet , tous les rhinocéros que j'ai vus en Abyssinie ont deux cornes : la première , c'est-à-dire la plus proche du nez est de la forme ordinaire ; la seconde plus tranchante à la pointe , est toujours plus courte que la première ; toutes deux naissent en même temps , mais la première croît plus vite que l'autre et la surpasse en grandeur , non-seulement pendant tout le temps de l'accroissement , mais pendant toute la vie de l'animal. »

D'autre part M. Allamand , très-habile naturaliste , écrit à M. Daubenton , par une lettre datée de Leyde , le 31 octobre 1766 , dans les termes suivants :

« Je me rappelle une chose qu'a dite M. Par-

sons dans un passage cité par M. de Buffon. Il soupçonne que les rhinocéros d'Asie n'ont qu'une corne, et que ceux du cap de Bonne-Espérance en ont deux; je soupçonnerais tout le contraire. J'ai reçu de Bengale et d'autres endroits de l'Inde, des têtes de rhinocéros toujours à doubles cornes, et toutes celles qui me sont venues du Cap n'en avaient qu'une. »

Ceci paraît prouver ce que nous avons déjà dit, que ces rhinocéros à doubles cornes forment une variété dans l'espèce, une race particulière, mais qui se trouve également en Asie et en Afrique.

SECONDE ADDITION A L'ARTICLE DU RHINOCÉROS, PAR M. LE DOCTEUR ALLAMAND.

« M. de Buffon a très-bien décrit le rhinocéros d'Asie, et il en a donné une figure qui est fort exacte; il n'avait aucune raison de soupçonner que le rhinocéros d'Afrique en différât; aucune relation n'a insinué que ces animaux ne fussent pas précisément semblables dans tous les lieux où ils se trouvent; il y a cependant une très-grande différence entre eux. Ce qui frappe le plus quand on voit un rhinocéros, tel que celui que M. de Buffon a décrit, ce sont les énormes plis de sa peau qui partagent si singulièrement son corps, et qui ont fait croire, à ceux qui ne l'ont aperçu que de loin, qu'il était tout couvert de boucliers. Ces plis ne se font point remarquer dans le rhinocéros d'Afrique, et sa peau paraît tout unie; si l'on compare la figure que j'en donne dans la *planche 5*, avec celle qu'en a donnée M. de Buffon, et qu'on fasse abstraction de la tête, on ne dirait pas qu'elles représentent deux animaux de la même espèce. C'est encore à M. le capitaine Gordon que l'on doit la connaissance de la véritable figure de ce rhinocéros d'Afrique, et l'on verra dans la suite que l'Histoire naturelle lui a bien d'autres obligations: voici les précis de quelques remarques qu'il a ajoutées au dessin qu'il m'en a envoyé.

« Le rhinocéros est nommé *nabal* par les Hotentots qui prononcent la première syllabe de ce mot avec un claquement de langue, qu'on ne saurait exprimer par l'écriture. Le premier coup-d'œil qu'on jette sur lui fait d'abord penser à l'hippopotame, dont il diffère cependant très-fort par la tête; il n'a pas non plus la peau aussi épaisse, et il n'est pas aussi difficile de la percer

qu'on le prétend. M. Gordon en a tué un à la distance de cent dix-huit pas avec une balle de dix à la livre; et pendant le voyage qu'il a fait dans l'intérieur du pays avec M. le gouverneur Plettenberg, on en a tué une douzaine, ce qui fait voir que ces animaux ne sont point à l'épreuve des coups de fusil. Je crois cependant que ceux d'Asie ne pourraient pas être facilement percés; au moins j'en ai porté ce jugement en examinant la peau de celui dont M. de Buffon a donné la figure, et que j'ai eu occasion de voir ici.

« Les rhinocéros d'Afrique ont tout le corps couvert de ces incrustations en forme de gales ou tubérosités, qui se voient sur ceux d'Asie, avec cette différence, qu'en ceux-ci elles ne sont pas parsemées également partout; il y en a moins sur le milieu du corps, et il n'y en a point à l'extrémité des jambes; quant aux plis de la peau, comme je l'ai dit, ils sont peu remarquables. M. Gordon soupçonne qu'ils ne sont produits que par les mouvements que se donnent ces animaux, et ce qui semblerait confirmer cette conjecture, c'est la peau bourrée d'un jeune rhinocéros de la longueur de cinq pieds, que nous avons ici, où il ne paraît aucun pli. Les adultes en ont un à l'aîne, profond de trois pouces, un autre derrière l'épaule d'un pouce de profondeur, un derrière les oreilles, mais peu considérable, quatre petits devant la poitrine et deux au-dessus du talon. Ceux qui se font remarquer le plus et qui ne se trouvent point sur ceux d'Asie sont au nombre de neuf sur les côtes, dont le plus profond ne l'est que d'un demi-pouce; autour des yeux ils ont plusieurs rides qui ne peuvent pas passer pour des plis.

« Tous ceux que M. Gordon a vus, jeunes et vieux, avaient deux cornes, et s'il y en a en Afrique qui n'en aient qu'une, ils sont inconnus aux habitants du cap de Bonne-Espérance; ainsi j'ai été dans l'erreur quand j'ai écrit à M. Daubenton, que j'avais raison de soupçonner que les rhinocéros d'Asie avaient deux cornes, pendant que ceux du Cap n'en ont qu'une: j'avais reçu de ce dernier endroit des têtes à une seule corne, et des Indes des têtes à deux cornes, mais sans aucune notice du lieu où avaient habité ces animaux. Depuis, il m'est arrivé souvent de recevoir des Indes des productions du Cap, et du Cap des curiosités qui y ont été envoyées des Indes; c'est là ce qui m'avait jeté

dans l'erreur, que je dois rectifier ici. La plus grande de ces cornes est placée sur le nez; celle qui est représentée ici était longue de seize pouces, mais il y en a qui ont huit à neuf pouces de plus, sans que l'animal soit plus grand.

« Elle est aplatie en dessus et comme usée en labourant la terre; la seconde corne avait sa base à un demi-pouce au-dessous de la première, et elle était longue de huit pouces. L'une et l'autre sont uniquement adhérentes à la peau et placées sur une éminence unie qui est au-devant de la tête; en les tirant fortement en arrière on peut les ébranler, ce qui me fait un peu douter de ce que dit Kolbe des prodigieux effets que le rhinocéros produit. Si on l'en croit, il déracine avec sa corne les arbres, il enlève les pierres qui s'opposent à son passage et les jette derrière lui fort haut à une grande distance avec un très-grand bruit; en un mot, il abat tous les corps sur lesquels elle peut avoir quelque prise. Une corne si peu adhérente et si peu ferme ne semble guère propre à de si grands efforts: aussi M. Gordon m'écrit que le rhinocéros fait bien autant de mal avec ses pieds qu'avec sa tête....

« Ce rhinocéros a les yeux plus petits que l'hippopotame; ils ont peu de blanc; le plus grand diamètre de la prunelle est de huit lignes, et l'ouverture des paupières est d'un pouce; ils sont situés aux côtés de la tête, presque à égale distance de la bouche et des oreilles; ainsi cette situation des yeux démontre la fausseté de l'opinion de Kolbe, qui dit que le rhinocéros ne peut voir de côté, et qu'il n'aperçoit que les objets qui sont en droite ligne devant lui. Il aurait peine à voir de cette dernière manière, si les yeux ne s'élevaient pas un peu au-dessus des rides qui les environnent. Il paraît cependant qu'il se fie plus sur son odorat et son ouïe que sur sa vue, aussi a-t-il les naseaux fort ouverts et longs de deux pouces et demi; ses oreilles ont neuf pouces en longueur, et leur contour est de deux pieds; leur bord extérieur est garni de poils rudes, longs de deux pouces et demi, mais il n'y en a point en dedans.

« Sa couleur est d'un brun obscur, qui devient couleur de chair sous le ventre et dans les plis; mais comme il se vautre fréquemment dans la boue, il paraît avoir la couleur de la terre sur laquelle il se trouve; il a sur le corps quelques poils noirs, mais très-clairsemés, entre les tubérosités de sa peau et au-dessus des yeux.

« Il a vingt-huit dents en tout, savoir: six molaires à chaque côté des deux mâchoires, et deux incisives en haut et en bas. Les dents d'en-haut semblent être un peu plus avancées, de manière qu'elles recouvrent celles de dessous, lorsque la gueule est fermée; la lèvre supérieure n'avance que d'un pouce au-delà de l'inférieure. M. Gordon n'a pas eu occasion de voir s'il la peut allonger et s'en servir pour saisir ce qu'il veut approcher de sa gueule.

« Sa queue a environ un pied et demi de longueur; son extrémité est garnie de quelques poils, longs de deux pouces, qui partent de chaque côté, comme de deux espèces de coutures; cette queue est ronde par dessus et un peu aplatie en dessous.

« Les pieds ont trois doigts munis d'ongles ou plutôt de sabots; la longueur des pieds de devant égale leur largeur, mais ceux de derrière sont un peu allongés; j'en donnerai les dimensions à la fin de cet article. Il y a sous la plante du pied une semelle épaisse et mobile.

« La verge de ce rhinocéros était précisément comme celle qui a été décrite par M. Parsons, terminée par un gland qui a la figure d'une fleur, et de couleur de chair; sa longueur est de vingt-sept pouces, et à peu près aux deux tiers de cette longueur elle paraît recourbée en arrière, aussi dit-on que c'est en arrière que l'animal jette son urine. M. Gordon m'en a envoyé un dessin fort exact, mais comme il s'accorde parfaitement avec celui qu'en a donné M. Parsons, *Philosophical Transactions*, n° 470, il n'est pas nécessaire que je le joigne ici; les testicules sont en dedans du corps vers les aines, et au-devant de la verge sont situés deux mamelons, au lieu que dans l'hippopotame ils sont en arrière. Ce dernier animal a une vésicule du fiel placée à l'extrémité de son foie, mais le rhinocéros n'en a point.

« Ces rhinocéros sont actuellement assez avant dans l'intérieur du pays; pour en trouver, il faut s'avancer à cent cinquante lieues dans les terres du Cap. On n'en voit guère que deux ou trois ensemble; quelquefois cependant ils marchent en plus grande compagnie, et en marchant ils tiennent leur tête baissée comme les cochons; ils courent plus vite qu'un cheval; le moyen le plus sûr de les éviter est de se tenir sous le vent; car leur rencontre est dangereuse.

« Ils tournent souvent la tête de côté et d'autre

en courant; il semble qu'ils prennent plaisir à creuser la terre avec leurs cornes: quelquefois ils y impriment deux sillons par le balancement de leur tête, et alors ils sautent et courent à droite et à gauche, en dressant leur queue, comme s'ils avaient des vertiges. Leurs femelles n'ont jamais qu'un petit à la fois; elles ont aussi deux cornes, et quant à la grandeur, il y a entre elles et les mâles la même différence qu'entre les hippopotames des deux sexes, c'est-à-dire que cette différence n'est pas considérable. Leur cri est un grognement suivi d'un fort sifflement qui ressemble un peu au son d'une flûte. On n'entend point parler au Cap de leurs prétendus combats avec les éléphants.

« Voici les dimensions du rhinocéros dont j'ai donné la figure: il a été tué par M. le capitaine Gordon, près de la source de la rivière Gamka ou rivière des Lions. »

	p.	p.	l.
Longueur du corps, depuis le bout du museau jusqu'à l'origine de la queue, prise en droite ligne.	9	3	0
— prise en suivant la courbure du corps.	11	0	3
Hauteur du train de devant en ligne droite.	5	3	0
— du train de derrière.	4	8	0
Longueur de la tête.	2	0	0
Circonférence de la tête entre les cornes	5	6	3
— derrière les oreilles	5	0	6
Longueur de la plus longue corne.	1	4	0
Circonférence de cette corne près de sa base.	2	1	6
Longueur de la plus petite corne	0	8	0
Circonférence de cette corne près de sa base.	1	6	6
Contour de la partie supérieure du museau.	1	6	0
— de sa partie inférieure.	1	2	6
Longueur de l'ouverture des narines.	0	2	6
— des oreilles.	0	9	0
Contour des oreilles le long du bord extérieur.	2	0	0
Distance entre les bases des oreilles	0	11	0
Circonférence du corps, derrière les jambes de devant	8	5	9
— devant les jambes de derrière.	7	11	0
— du milieu du corps	9	9	0
Largeur du corps en devant de la poitrine	2	1	0
— du derrière du corps en ligne droite	2	4	0
Circonférence des jambes de devant près du corps	3	6	3
— près du poignet	1	9	6
— dans l'endroit le moins épais.	1	6	0
— des jambes postérieures du corps	3	9	9
— au-dessus du talon.	1	10	0
— dans l'endroit le plus étroit	1	4	0
Longueur de la plante du pied antérieur	0	9	0
Sa largeur.	0	9	0
Longueur de la plante du pied de derrière.	0	8	6
Sa largeur.	0	7	9
Longueur de la verge	2	3	0
Sa circonférence près du corps.	1	7	0

p. p. l.

Sa circonférence au-dessus de son premier fourreau	0	8	6
— là où le gland commence en forme de fleur	0	5	6

DESCRIPTION DU RHINOCÉROS.

(EXTRAIT DE DAUBENTON.)

Le rhinocéros est réputé le plus gros des quadrupèdes après l'éléphant; cependant il y a lieu de croire que l'hippopotame est au moins aussi grand que le rhinocéros, et on ne peut pas douter que la vache-marine n'ait plus de longueur. Le rhinocéros a quelque rapport à l'éléphant par la masse informe de son gros corps; mais ses jambes sont beaucoup plus courtes, et il en diffère autant que des autres quadrupèdes, car il a plusieurs caractères qui lui sont particuliers. Celui qui a servi de sujet pour cette description était à Paris il y a douze ans; il n'avait pas la moitié de la hauteur d'un grand éléphant, car il n'était haut que de cinq pieds, comme on le verra par les dimensions rapportées dans la table. Il était femelle et n'avait au plus qu'onze ans. Le bas de son ventre n'était qu'à un pied et demi au-dessus de la terre; la longueur de son corps, depuis le bout du museau jusqu'à l'origine de la queue, avait le double de sa hauteur, tandis que dans l'éléphant la longueur et la hauteur sont presque égales.

Ce rhinocéros avait la tête aplatie sur les côtés, et élevée au sommet en forme de gibbosité, sur laquelle les oreilles se trouvaient placées fort près l'une de l'autre. La lèvre du dessus était plus avancée que celle du dessous et terminée par une pointe mobile qui s'allongeait, se raccourcissait et prenait différentes inflexions au gré de l'animal: la lèvre inférieure semblait être coupée carrément en devant. Les ouvertures des narines étaient placées de chaque côté au-dessus de la lèvre supérieure; elles formaient chacune une double sinuosité, comme une S renversée, et s'étendaient en arrière jusqu'au-dessus des coins de la bouche. Les yeux étaient très-petits, placés presque aussi loin des oreilles que du bout du museau. Les oreilles étaient droites, longues et pointues; leur base se trouvait entourée par un pli de la peau. Il y avait au milieu du chanfrein, à distance presque égale des yeux et du bout du museau, une corne de figure conique, recourbée en arrière; elle n'avait pas un pied de longueur, sa base formait un ovale d'un pied de circonférence, dont le grand diamètre suivait la longueur de la tête.

Cet animal avait le cou fort gros et très-court, le corps étoffé et renflé sur les côtés. La queue était courbe, et n'avait de crins qu'à l'extrémité. Les

Jambes étaient grosses et courtes : il m'a paru que le poignet formait dans les jambes de devant une éminence saillante en arrière, à peu près comme le talon dans les jambes de derrière : il y avait trois ongles ou sabots à chaque pied ; celui du milieu était plus gros que les deux autres.

La peau formait de grosses rides très-saillantes, comme des bourrelets ou des plis. Plusieurs de ces plis s'étendaient autour du cou du rhinocéros qui a servi de sujet pour cette description ; il y avait deux plis qui environnaient le cou en entier comme des colliers ; ils se réunissaient au-dessous et pendaient comme un fanon ; deux autres plis traversaient la partie supérieure et postérieure du cou, et aboutissaient par chacune de leurs extrémités à un pli qui s'étendait obliquement depuis le devant de l'épaule jusque vers le garrot. Il se trouvait derrière le garrot un pli qui descendait de chaque côté derrière l'épaule, le bras et la partie supérieure de l'avant-bras ; il se courbait et se prolongeait en avant sur cette partie de l'avant-bras. Il y avait au-dessus de la croupe un autre pli qui descendait de chaque côté sur le flanc jusqu'au-devant du genou, et plus bas, en se courbant en avant sur le ventre. Un autre pli s'étendait en travers sur le haut de la cuisse depuis le flanc jusqu'à l'origine de la queue ; et enfin il y en avait un autre qui était placé transversalement sur la partie inférieure de la jambe au-dessus du talon ; ces plis avaient jusqu'à trois ou quatre pouces de hauteur. La peau de rhinocéros est fort épaisse et très-dure, mais elle cède aux mouvements de l'animal à l'endroit des plis qu'elle forme, aussi la plupart se trouvent placés et disposés de façon à suivre les mouvements de la tête et des jambes ; la peau est douce, unie et de couleur rouge-pâle dans la profondeur des plis, et sous les parties antérieure et postérieure du ventre ; le reste de la peau est rude, brune, parsemée de tubercules plats qui ressemblent à des croûtes et qui sont de différentes grandeurs ; les plus grands sont sur les épaules, sur les côtés du corps, sur la croupe et sur les jambes. M. de Jussieu m'a fait voir un morceau de peau de rhinocéros desséchée qui avait jusqu'à cinq lignes d'épaisseur ; le diamètre de ses tubercules était d'environ un demi-pouce. L'épiderme avait peu d'épaisseur ; il était brun et il se séparait aisément de la peau. Les tubercules sont déjà très-apparens sur la peau du fœtus du rhinocéros.

La substance de la corne du rhinocéros est de même nature que les cornes du taureau, du bélier, du bouc, des gazelles, etc. Autant que j'ai pu juger de la grandeur et de la figure de cette corne, par celles qui sont au Cabinet du Roi, il paraît qu'elle a jusqu'à quatre pieds de longueur et peut-être plus. Sa forme approche de celle d'un cône plus ou moins allongé ; sa base est ronde ou ovale ;

le grand diamètre de celles qui sont ovales suit la longueur du chauffrein : il y a sous cette base une concavité, dont la profondeur est au plus d'un pouce huit lignes. La corne se recourbe en arrière à quelque distance au-dessus de son extrémité inférieure ; cette courbure subsiste jusqu'à l'extrémité supérieure dans la plupart de ces cornes ; mais la plus grande de celles qui sont au Cabinet du Roi a l'extrémité supérieure recourbée en avant. Il y a sur plusieurs de ces cornes un sillon longitudinal. Elles sont toutes de couleur olivâtre cendrée ou noirâtre. La concavité de leur base est recouverte d'une sorte d'écorce ; lorsqu'elle est enlevée, on aperçoit sur les parois de la concavité de petits orifices qui sont placés les uns contre les autres et qui ont de la profondeur. La corne étant coupée transversalement, et le plan de cette coupe étant poli, on y voit à l'œil nu, mais plus distinctement à l'aide d'une loupe, de petits disques, placés très-près les uns des autres ; on distingue, au milieu de chacun de ces disques, un petit espace qui paraît creux, et qui semble correspondre aux orifices de la base. Lorsque l'on a coupé la corne longitudinalement, on distingue sur le plan de cette coupe, après l'avoir poli, des fibres longitudinales très-apparens. La corne étant usée à l'extérieur, il reste sur quelques endroits de sa surface des fibres raides, flexibles et serrées comme les soies d'une brosse ; on aperçoit aussi ces soies sur le plan de la coupe transversale près de la base ; de façon qu'il y a lieu de croire que la corne du rhinocéros est composée de soies réunies en faisceau et adhérentes les unes aux autres très-fortement ; mais pas assez intimement pour qu'elles ne puissent se séparer, puisqu'on les voit sur la surface extérieure de la corne aussi distinctes que les soies d'une brosse. Ayant découvert cette structure de la corne du rhinocéros, j'ai tâché de voir celle des cornes du bœuf et des autres animaux qui ont des cornes à peu près de même substance ; j'ai aussi aperçu leur structure ; mais je l'ai trouvée différente de celle de la corne du rhinocéros.

Ce rhinocéros avait vingt-huit dents, quatre en avant, une de chaque côté de la partie antérieure de chacune des mâchoires, et six molaires, aussi de chaque côté des mâchoires ; la première des molaires était fort éloignée de la dent de devant. Il y avait deux mamelles sur le ventre.