



Le Seigneur de la Jungle

LES GRANDES CHASSES EN INDOCHINE



ÉDITÉ PAR LE

**BUREAU OFFICIEL
DU TOURISME INDOCHINOIS**

22, Rue Lagrandière, SAIGON

Adresse Télégraphique: TOURINDO - SAIGON

A L'OCCASION DE L'EXPOSITION INTERNATIONALE
DE PARIS — 1937

67
BIS



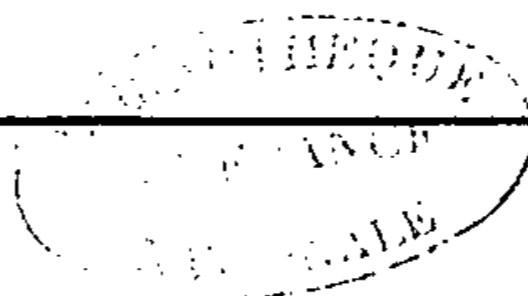
OMPTOIRS GÉNÉRAUX DE L'INDOCHINE

TOUTES ARMES
DE CHASSE
MUNITIONS,
ACCESSOIRES.



Concessionnaire exclusif des

Armes	MERKEL, WALTER
Munitions	COOPAL
Agents	MAUSER



371 6458

[1994634]

DIDIER & DEFOSSE SAFARI SERVICE

GRANDES CHASSES EN INDOCHINE

61, Rue Pellerin -- SAIGON

(Indochine Française)

Adresse télégraphique :
DIDIER SAIGON

Boîte postale n° 264
SAIGON

Organisation de grandes chasses.

Campements confortables à proximité des terrains de chasse.

Voyages dans l'intérieur du pays et visite de tribus peu connues.

Camping dans la brousse et dans les montagnes.

Survol de vastes plaines remplies de gibier.

Collections pour Musées.

Trophées à vendre.

Capture d'animaux sauvages pour institutions zoologiques.

Vente d'éléphants, tigres, panthères et autres animaux.

Guides parlant anglais.



Directeur : M^r DIDIER

Directeurs des chasses : F. J. DEFOSSE & FILS, 30 ans d'expérience comme chasseurs professionnels en Indochine et d'autres chasseurs blancs de premier ordre.

DDN 94 1058

(64)

2003. A12552



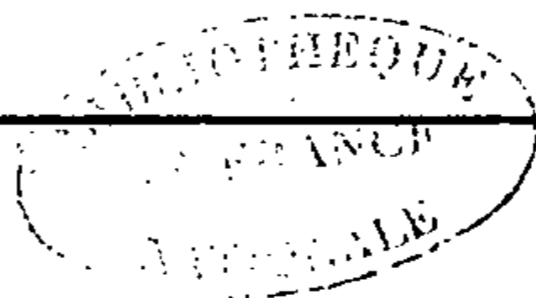
OMPTOIRS GÉNÉRAUX DE L'INDOCHINE

TOUTES ARMES
DE CHASSE
MUNITIONS,
ACCESSOIRES.



Concessionnaire exclusif des

Armes	MERKEL, WALTER
Munitions	COOPAL
Agents	MAUSER



37-1 61558

[1994634]

DIDIER & DEFOSSE SAFARI SERVICE

GRANDES CHASSES EN INDOCHINE

61, Rue Pellerin -:- SAIGON

(Indochine Française)

Adresse télégraphique :
DIDIER SAIGON

Boite postale n° 264
SAIGON

Organisation de grandes chasses.

Campements confortables à proximité des terrains de chasse.

Voyages dans l'intérieur du pays et visite de tribus peu connues.

Camping dans la brousse et dans les montagnes.

Survol de vastes plaines remplies de gibier.

Collections pour Musées.

Trophées à vendre.

Capture d'animaux sauvages pour institutions zoologiques.

Vente d'éléphants, tigres, panthères et autres animaux.

Guides parlant anglais.

Directeur : M^r DIDIER

Directeurs des chasses : F. J. DEFOSSE & FILS, 30 ans d'expérience comme chasseurs professionnels en Indochine et d'autres chasseurs blancs de premier ordre.

00N 94 1058

(64)

2903-112552

CHASSEURS !

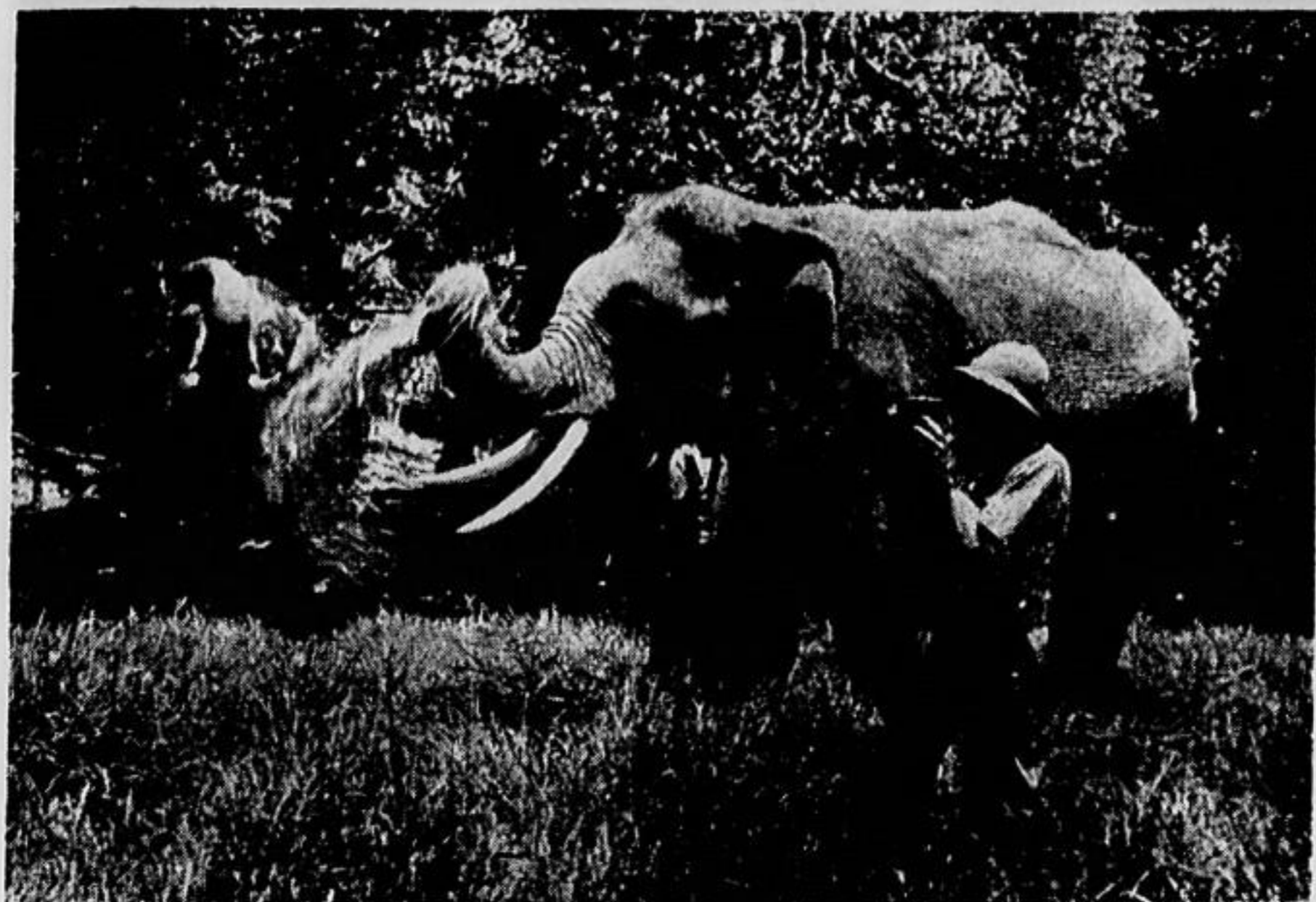
Un point central
pour rayonner
dans un pays
giboyeux :

PHNOM-PENH
(CAMBODGE)

HOTEL " LE ROYAL "

*Le meilleur... mais
pas le plus cher !*

Le Directeur, M. MENGUY, est
lui-même un grand Chasseur...



VOULEZ-VOUS CONSERVER

DE BEAUX SOUVENIRS

DE VOS CHASSES ?

ACHETEZ NOS FILMS

ET CONFIEZ-NOUS-EN

LE DÉVELOPPEMENT ET LE TIRAGE

RAYON PHOTOGRAPHIQUE

KODAK-PATHÉ

PHARMACIE SOLIRÈNE

Place du Théâtre

SAIGON (INDOCHINE)



STÉ INDOCHINOISE
DE
TRANSPORTS



AGENCES A

SAIGON

93, rue Mac-Mahon

PNOM-PENH

35, rue Hassakan

KAMPOT - ANGKOR - POIPET (ARANYA)

Correspondant de

Messrs Thos Cook & Son Ltd.
The American Express.
The Borneo Company.
The Siam Steam Navigation.
K. P. M. Line.
Chemins de Fer de l'Indochine.

TRANSPORTS TOURISTIQUES

(transport for touring)

par **SERVICES RÉGULIERS D'AUTOCARS**

(regular BUS Services)

Voir détails page 8

par **VOITURES PARTICULIÈRES**

(private cars)

EXCURSIONS - CHASSES, etc...

(excursions - big game hunting, etc...)

Tarifs et itinéraires sur demande

ENGLISH SPOKEN

QUELQUES NOTES SUR L'INDOCHINE

L'Indochine a une surface de 740.400 km² (France 551.000)

Parmi les principaux cours d'eau, les plus longs, le Fleuve Rouge, 1.200 kil. et le Mékong (4.200 kil.) ont, par leurs alluvions, formé les grandes plaines deltaïques du Tonkin et de la Cochinchine.

Entre le Mékong et la mer s'étend la longue Chaîne Annamitique.

L'Indochine Française se compose de six pays : le Tonkin, l'Annam, le Laos, le Cambodge, la Cochinchine et le territoire de Kouang-Tchéou-Wan.

La population totale est de 23.000.000 d'habitants, se décomposant comme suit :

Annamites (Annam, Tonkin, Cochinchine).	17.650.000
Cambodgiens	2.650.000
Laotiens	1.170.000
Tribus primitives	1.000.000
Chinois	500.000
Européens	30.000

Le climat de l'Indochine est tropical. En Cochinchine, au Cambodge et au Laos, la saison des pluies dure de Mai à Octobre ; la température varie autour de 26/27°. La plus forte température se produit à la fin de la saison sèche (Avril) et atteint 30° environ.

Au Tonkin, le thermomètre passe d'une moyenne de 15° en hiver, à 30° en Juin/Juillet

On peut voyager à toute époque en Indochine, mais si on le peut, il est préférable d'y venir de fin Septembre à Avril.

On conseille d'apporter des vêtements en toile ou en tissus légers, avec quelques vêtements plus chauds ou manteaux légers, pour l'hiver au Tonkin ou dans les régions élevées. Il est bon de se munir d'une coiffure insolaire.

Le Tonkin est la voie de transit pour la province chinoise du Yunnan, très curieuse à visiter.

Par le Cambodge, l'on rejoint le chemin de fer siamois d'Aranya à Bangkok, la capitale du Siam, ville très pittoresque, par laquelle on peut rejoindre Penang et Singapour.

COMMENT SE RENDRE EN INDOCHINE

On vient généralement en Indochine, en utilisant les lignes suivantes qui assurent un service régulier :

1° Du Sud, par voie maritime, de Singapour où touchent les courriers venant d'Europe, des Indes, d'Australie, des Indes Néerlandaises, etc...

Le trajet se fait de Singapour à Saïgon à bord des paquebots des Messageries Maritimes (tous les 14 jours), des Chargeurs Réunis (tous les 28 jours), de la K. P. M. (tous les 2 mois), des Affrêteurs Maritimes Indochinois « SAMI » (toutes les semaines).

De Batavia, par la K. P. M. (tous les deux mois).

2° Du Sud, par voie ferrée, de Singapour ou Penang par Bangkok.

De Bangkok, 7 h. 40 sur la ligne siamoise jusqu'à la gare-frontière d'Aranya ; trajet en auto d'Aranya à Angkor (157 k. sur bonne route).

3° De l'Ouest, par voie maritime, de Bangkok à Réam ou à Kep (Cambodge) sur les vapeurs de la Siam Steam Navigation Co (toutes les semaines).

4° De l'Ouest, par les lignes « Air France » (service hebdomadaire) en 7 jours.

5° Du Nord, par voie maritime, de Hongkong où touchent les courriers venant de Chine, du Japon, de Manille, d'Amérique, etc...

Le trajet se fait de Hongkong à Saïgon sur les paquebots des Messageries Maritimes (tous les 14 jours), sur ceux de la « Burns, Philp et Co Ltd » (tous les mois) ; ou de Hongkong à Haiphong sur les vapeurs de la Cie Indochinoise de Navigation (toutes les semaines) et sur ceux de la « China Navigation Co Ltd » (toutes les semaines).

Il y a également un service régulier mensuel du Japon et Formose par une ligne de l'Osaka Shosen Kaisha « O.S.K. » touchant à Saïgon.

6° Du Nord, par voie aérienne, ligne de la South Western Aviation Corporation, venant de Shanghai et Canton (service hebdomadaire).

7° De l'Est, par voie maritime, de Manille.

Le trajet se fait sur les vapeurs de la K. P. M. (tous les 28 jours).

COMMENT SE DÉPLACER EN INDOCHINE

Le vaste territoire de l'Indochine est muni d'un réseau de communications très développé et l'on atteint facilement tous les points intéressants à visiter.

Routes. — 30.000 km. de routes, dont 20.000 km. utilisables en toute saison, permettent de parcourir le pays dans tous les sens. Cet énorme réseau, qui se développe d'année en année, est entretenu en excellent état.

Les touristes qui désirent amener leur voiture, peuvent le faire en toute sécurité. Un laissez-passer est délivré par la Douane, moyennant une taxe de 2 à 15 piastres suivant la durée de séjour jusqu'à six mois.

Les postes d'essence sont nombreux partout et de bons ateliers de réparations existent dans tous les centres.

On peut voyager sur les autocars de nombreuses sociétés. En outre, l'on trouve dans les principaux centres, des voitures de location à des tarifs raisonnables.

HORAIRE DU SERVICE D'AUTOCARS POSTAUX

reliant Saigon au Cambodge et au Siam

(Société Indochinoise de Transports — S. I. T.)

PARCOURS	JOURS DE DÉPART	DÉPART	ARRIVÉE
Phnompenh-Saigon . . . } 240 km. Saigon-Phnompenh . . . }	Tous les jours . . . Tous les jours . . .	6 h. 6 h.	12 h. 12 h.
Phnompenh-Angkor . . } 321 km. Angkor-Phnompenh . . }	Mardi-Jeudi-Samedi. Lundi-Jeudi-Samedi.	6 h. 6 h.30	16 h.09 16 h.39
Mongkolborey-Aranya. } Aranya-Mongkolborey. }	Tous les jours . . . Tous les jours . . .	14 h.10 15 h.20	16 h.20 17 h.30
Du 1 ^{er} Mai au 30 Novembre			
Angkor-Aranya } 170 km. (1) Aranya-Angkor }	Lundi-Merc.-Vend. Lundi-Merc.-Vend.	5 h.00 15 h.30	8 h.40 20 h.
Du 1 ^{er} Décembre au 30 Avril			
Angkor-Aranya } 170 km. (1) Aranya-Angkor }	Tous les jours . . . Tous les jours . . .	5 h. 15 h.30	8 h.40 20 h.
Phnompenh-Takeo-Kampot . . } Kampot-Takeo-Phnompenh . . }	Jeudi-Dimanche . . Lundi Vendredi	5 h.30 14 h.50 7 h.35	10 h.15 19 h.45 12 h.25
Kampot-Kep } Kep-Kampot }	Jeudi-Dimanche . . Lundi Vendredi	10 h.40 13 h.50 6 h.30	11 h.30 14 h.30 7 h.10
Kep-Hàtiên } Hàtiên-Kep }	Jeudi Vendredi	14 h. 5 h.	15 h.15 6 h.15
Kampot-Réam } Réam-Kampot }	Dimanche Lundi	13 h. 12 h.	15 h.35 14 h.35
Kampot-Le Bokor } Le Bokor-Kampot }	Jeudi Vendredi	13 h. 5 h.	15 h. 7 h.

(1) En correspondance avec les trains de Bangkok.

(2) En correspondance avec les trains de Battambang et de Phnom-Penh.

(3) En correspondance avec le paquebot de Siam Steam Navigation desservant Bangkok.

TARIF DES AUTOCARS DE LA S. I. T.
pour le parcours **SAIGON - CAMBODGE - SIAM**

PRIX EN PIASTRES	1 ^{re} classe		2 ^e cl.	3 ^e cl.
	A.	A. P.		
Saigon-Phnompenh	9860	17850	6800	3800
Phnompenh-Angkor	12 80	23 00	8 00	4 00
Mongkolborey-Aranya	2 50	4 00	1 00	"
Angkor-Aranya	6 00	10 00	4 00	"
Phnompenh-Takeo-Kampot	7 10	12 80	4 45	2 25
Kampot-Kep	1 00	1 80	0 60	0 30
Kep-Hatién	1 95	3 50	0 60	0 30
Kampot-Réam	3 65	6 55	0 60	0 30
Kampot-Le Eckor	1 65	3 00	0 60	0 30

Chemins de fer. — Les lignes actuellement en exploitation, dotées d'un matériel confortable et mis constamment au niveau du progrès (Michelines, autorails, voitures à air conditionné, etc.) font excellente figure vis-à-vis des réseaux voisins d'Extrême-Orient.

Ces lignes sont :

- 1^o Ligne de Saigon (Cochinchine) à Hanoi (Tonkin) 1.730 km.
- 2^o De Hanoi à Langson et Nacham (frontière de Chine) 179 km.
- 3^o Ligne de Saigon à Mytho (70 km.)
- 4^o Ligne de Tourcham à Dalat (84 km.) desservant le magnifique plateau du Lang-Bian.
- 5^o Ligne de Phnom-Penh à Mongkolborey (Cambodge) 230 km.
- 6^o Ligne de Haiphong (Tonkin) à Lao-Kay frontière de Chine 398 km.) et à Yunnanfou (Chine 465 km.).

Horaire de Saigon à Hanoi :

Train journalier à 21 heures, arrivée le surlendemain à 13 h. 35. Prix : 1^{re} classe 97 piastres ; 2^e classe 62 piastres (avec couchette).

Horaire d'Hanoi à Saigon :

Train journalier à 15 heures, arrivée le surlendemain à 7 h. 20.

Lignes Fluviales. — De nombreux services font le transport des voyageurs sur des vapeurs de rivière, c'est un mode de locomotion agréable pour qui n'est pas pressé par le temps, et qui permet de voir, entre autres, les impressionnants rapides du Mékong.

Lignes Maritimes. — On peut se rendre de Saigon à Haiphong par les vapeurs des Messageries Maritimes, des Chargeurs Réunis, etc., dont certains font escale dans les Ports de la côte.

On emploie encore pour circuler et notamment pour se rendre sur les lieux de chasse, éléphants, chevaux, charrettes à bœufs, sampans, pousses-pousses, cyclo-pousses, chaises à porteurs, etc...

Quels que soient les moyens de transport empruntés, le touriste sera à même de voir mille scènes différentes, mille coins pittoresques, car l'Indochine est un pays extrêmement varié où l'intérêt du voyageur est toujours en éveil.

L'on n'éprouvera jamais de déception en venant en Indochine, car c'est bien le **PARADIS DU TOURISME.**

TOUS LES RENSEIGNEMENTS

que vous désirerez sur les

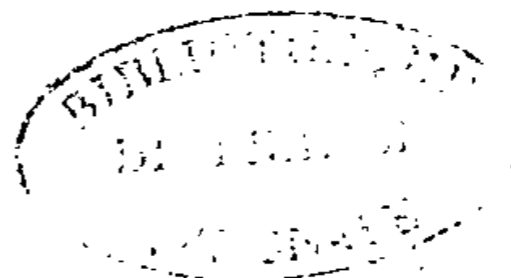
VOYAGES EN INDOCHINE

le pays du tourisme par excellence

Vous seront fournis avec empressement par le

BUREAU OFFICIEL DU TOURISME INDOCHINOIS

22, Rue Lagrandière, SAIGON



LES GRANDES CHASSES EN INDOCHINE

D'après la plaquette publiée en anglais par l'Entreprise de chasse
Didier et Defosse Safari Service,
61, Rue Pellerin, Saigon

L'Indochine Française est un vrai pays de grandes chasses et ses ressources cynégétiques sont pour ainsi dire inépuisables.

Nous publions cet opuscule pour donner une description sommaire des grands animaux de ce pays qui est encore peu connu des chasseurs Français et étrangers.

Les sportsmen passionnés qui seraient heureux de goûter les fortes émotions de la chasse au gros gibier trouveront en Indochine l'organisation nécessaire pour leur venir en aide, de même que les chasseurs les plus expérimentés pour les guider.

La grande chasse n'est pas aussi facile que certains seraient tentés de le croire. Bien que le gros gibier soit abondant, de l'expérience et une profonde connaissance de ses habitudes sont nécessaires. Les grands animaux savent se cacher et se protéger.

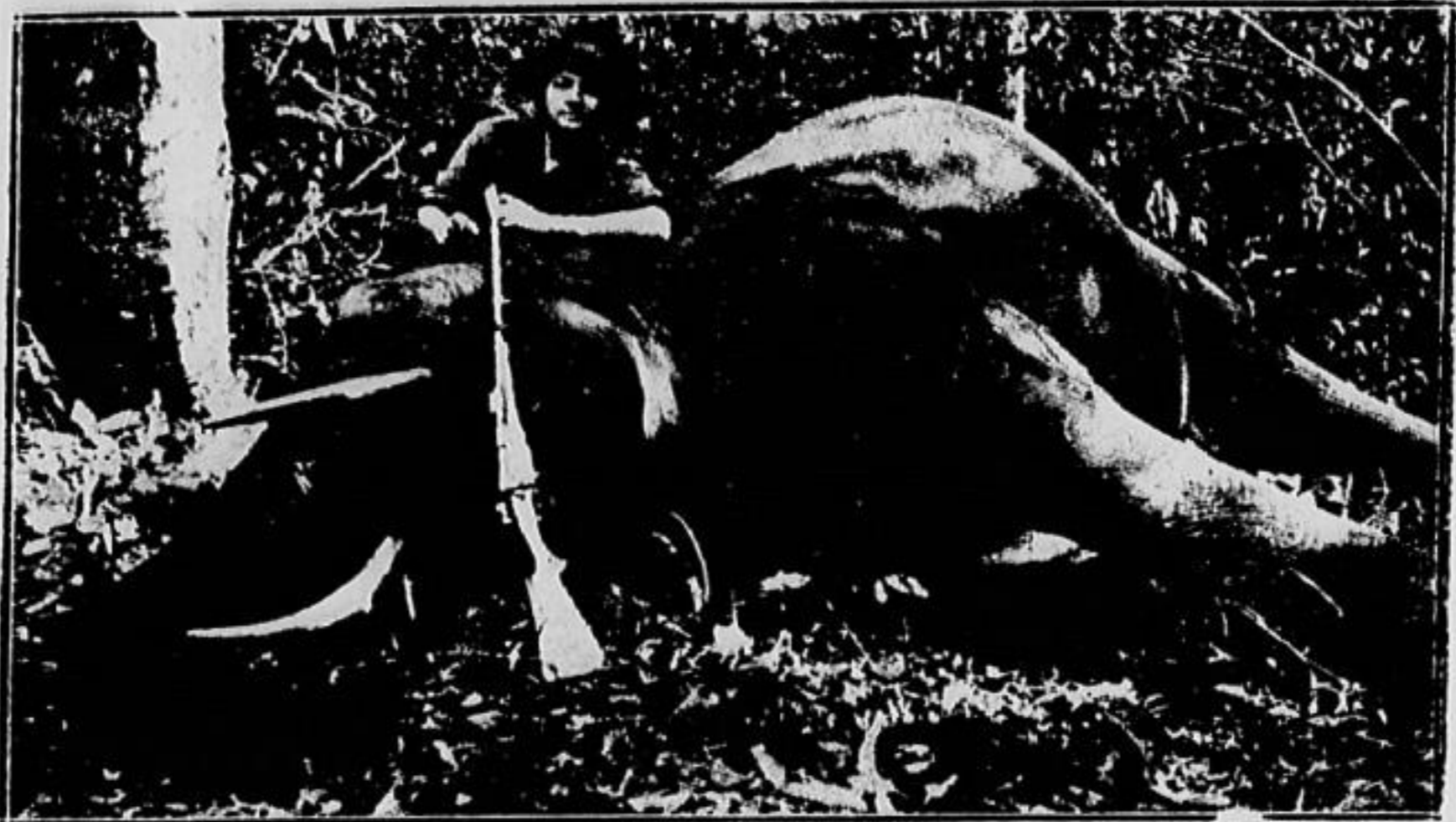
Le service des guides professionnels permettra aux chasseurs de ne pas perdre leur temps et leur donnera toute garantie de succès et de sécurité.

LES GRANDS ANIMAUX DE L'INDOCHINE

L'Eléphant (*elephas maximus*)

Le premier par la taille est évidemment l'éléphant.

L'éléphant d'Asie diffère de son congénère d'Afrique par sa tête qui est plus grosse. Son front est concave au lieu d'être bombé, rendant ainsi le tir à la tête plus certainement mortel. Ses oreilles sont plus petites et de forme



Eléphants mâles d'Asie



différente. Sa trompe n'est pas composée de plusieurs segments comme celle de son cousin africain, et le bout n'a qu'un seul doigt au lieu de deux.

Il porte aussi beaucoup moins d'ivoire et le mâle seul a des défenses, la femelle n'ayant que des petites escra-velles sans valeur.

La chasse aux éléphants est un sport très émouvant et n'est pas toujours sans danger. Suivre leurs pistes à travers toutes sortes de terrains est excessivement intéressant et apprend au chasseur à connaître la brousse comme rien autre ne pourrait le faire.

Le coup à la tête est le meilleur pour abattre l'éléphant ; il faut toujours le tenter lorsque la chose est possible.

Les éléphants sont très nombreux dans le Sud-Annam, et tout chasseur désireux d'en abattre un, y parviendra aisément.

La chasse aux éléphants est interdite au Cambodge, où ils sont considérés comme la propriété du Roi.

Le Gaur (*bos gaurus*)

Le gaur, souvent connu par les chasseurs anglais sous son nom malais de « sladang », est le plus grand représentant actuel de la race bovine.

Ce splendide animal atteint souvent 1 mètre quatre-vingt de hauteur au garrot. On affirme même avoir vu des spécimens qui arrivaient à deux mètres.

Les vieux animaux ont un pelage presque noir foncé. Les jeunes sont brun olive ; mais ils noircissent rapidement en grandissant. Leur peau est huileuse et leur poil est court. Au-dessous des genoux, leurs jambes sont grises ou brunes, et leur front est couvert de poils de la même couleur.

La tête est grosse et courte. Le nez est légèrement arqué. Les cornes sont grosses et plutôt courtes pour une bête de cette taille. Elles sont jaunâtres sur les deux tiers de leur longueur avec les pointes presque noires.



Un beau gaur mâle

Une des caractéristiques du gaur est le développement très marqué des vertèbres dorsales qui s'abaissent brusquement vers le milieu du dos, formant ainsi une sorte de bosse qui donne à l'animal un aspect étrange et majestueux. L'arrière-train paraît plutôt faible par rapport à l'avant-train formidable.

Le gaur aime les terrains montagneux, mais on peut aussi fort bien le trouver en plaine, surtout dans les espaces couverts de très hautes herbes.

Ce magnifique animal montre une très grande résistance aux balles.

Sa férocité a été très exagérée. C'est plutôt un animal timide, mais un gaur blessé doit être suivi avec précaution ; dans ce cas, il peut fort bien charger.

Le gaur est un des plus beaux trophées que l'on puisse obtenir en Indochine, et sa chasse est un vrai sport, prenant rang immédiatement après la chasse des éléphants.



Jeune laureau gaur en captivité. Remarquer la bosse du dos



Taureau gaur montrant les cornes et le frontal



Grand taureau gaur

Le Banting (bos banteng)

Le banting est un animal, plus petit que le gaur, mais encore de taille respectable, mesurant parfois 1 mètre 75 au garrot.

Sa couleur est d'un brun rougeâtre. Les vieux mâles deviennent plus pâles ou plus foncés avec l'âge ; quelques uns deviennent presque noirs. Les vaches restent de la même couleur toute leur vie. Les jeunes taureaux et les vaches portent une raie noire tout le long de l'épine dorsale. Tous ont une bosse comme le gaur, mais beaucoup moins prononcée. Les jambes et les fesses sont blanches.

Les cornes des taureaux sont rondes et d'une jolie courbure. Elles sont parfois plus grandes que celles du gaur. Chez les vieux mâles, elles sont réunies par une peau cornée qui recouvre le haut du front.

Les vaches portent des petites cornes noirâtres de peu de valeur comme trophées.

Ces animaux sont actifs et très agiles en dépit de leur ressemblance avec les bœufs domestiques dont ils diffèrent cependant par un grand nombre de points.

Les bantings aiment les forêts clarières où ils trouvent de l'herbe en abondance. Blessés, ils peuvent charger, mais ceci est rare.



Taureau Banling



Un splendide laureau banling

Dans certaines parties du Cambodge existe une sorte de bœuf sauvage qui n'a pas encore été classée. Ces animaux ont des cornes placées sur un front étroit sans la partie cornée que possèdent les bantings. Leur couleur est grisâtre, presque noire chez les vieux specimens.



Photographie montrant la différence entre les cornes de banting (gauche) et celles du bœuf non classé du Cambodge

Le Buffle sauvage (bos bubalis)

Le buffle sauvage ressemble beaucoup aux buffles domestiques que l'on voit labourer les rizières dans tout l'Extrême-Orient. Mais il est plus grand et plus long ; ses pieds sont très larges, comme il convient à un animal qui passe la majeure partie de son existence dans des terrains marécageux.

Ses cornes, beaucoup plus grandes que celles de son congénère domestique, sont noires, aplaties et creusées de sillons sur les deux tiers de leur longueur. Sa peau est peu fournie de poils et d'une couleur noirâtre.

C'est une grosse, lourde brute, mais qui peut se mouvoir avec une agilité surprenante lorsqu'elle est alertée ou blessée.



Un trophée dont on peut être fier

Les buffesses portent des cornes presque aussi grandes que celles des mâles, mais plus minces. On a vu des massacres qui mesuraient 1 mètre 80 entre les courbes extérieures, mais ces trophées sont rares maintenant.

La hauteur d'un beau buffle sauvage est d'environ 1 m. 70 au garrot.

Les buffles sauvages étaient trouvés en très grand nombre dans les grandes plaines marécageuses il y a quelques années, mais la peste bovine les a décimés.

On en trouve encore beaucoup dans le Sud-Annam et au Cambodge.



Un beau buffle

Un buffle sauvage blessé doit être suivi avec précaution, surtout s'il se réfugie dans les hautes herbes.

Plus d'un chasseur a été grièvement blessé pour avoir été trop imprudent ou trop hardi.

Le Rhinocéros

Il y a deux espèces de rhinocéros en Indochine.

Le « rhinocéros sondaicus » est le plus gros. Le mâle ne porte qu'une seule corne. La femelle n'en a pas. Il ne faut pas le confondre avec le « rhinocéros unicornis » ou grand rhinocéros indien qui n'existe pas en Indochine.

Le « rhinocéros Sumatrensis » est beaucoup plus petit. Il a deux cornes et sa peau est assez poilue.



Un rhinoceros sondaicus

Les rhinocéros mènent une vie retirée dans la brousse très épaisse et marécageuse. Ils sont devenus rares maintenant et il n'est guère possible au chasseur ordinaire d'en abattre un.

Le Tapir (*tapirus indicus*)

Le tapir est devenu beaucoup plus rare encore que le rhinocéros.

Deux seulement ont été tués en Indochine depuis plus de trente ans.

Le tapir a la peau couverte de poils noirs et blancs. Sa lèvre supérieure est allongée comme une trompe courte et est préhensile. Cet animal est parfaitement inoffensif et ne sort pour ainsi dire jamais de la brousse épaisse. Ses traces ressemblent beaucoup à celles d'un petit rhinocéros, mais il a quatre ongles au lieu de trois à chaque pied de devant.

Le Tigre (*felis tigris*)

Le tigre, roi de la jungle, est le plus majestueux animal de la faune indochinoise.

Sa jolie peau rayée, marquée de jaune, de blanc et de noir, constitue le plus beau trophée qu'un chasseur puisse emporter de ce pays.

Le tigre est abondant presque partout en Indochine. Partout où il y a du gibier, il y a du tigre.

Le tigre chasse surtout de nuit et il se retire dans les fourrés pour y passer la journée, presque toujours à proximité de sa proie, s'il en a une.



Un trophée royal

Il est rare de rencontrer un tigre par hasard. Sa vue est perçante et son ouïe excellente et il évite toujours l'homme s'il peut le faire.

Il est très agile et d'une force incroyable. Il peut traîner un buffle et même un gaur à travers la brousse jusqu'à plus d'une centaine de mètres. Un gros tigre peut peser jusqu'à 250 kilos.

Ses quatre canines sont très développées et mesurent parfois 6 à 7 centimètres en dehors des gencives.

Un tigre devenu infirme par suite d'une blessure, ou trop vieux pour saisir aisément sa proie, peut, pressé par la faim, attaquer les isolés et devenir un « mangeur d'hommes ». Il devient alors très hardi et tue les gens avec une régularité effrayante. Heureusement, cela se produit rarement en Indochine.



Un grand tigre mâle

Un tigre blessé doit être suivi avec beaucoup de précautions, et, si ses traces entraînent le chasseur dans des endroits très fourrés, il est préférable d'abandonner, car tous les avantages sont en faveur de l'animal.

Ceci, non pas seulement parce que le tigre peut alors bondir soudainement, mais aussi parce que même une simple égratignure serait extrêmement dangereuse, car ses griffes et ses dents sont infectés par la charogne qu'il a dévorée, ce qui peut amener la forme la plus virulente d'empoisonnement du sang.

Comme le tigre se rencontre rarement par hasard, il est nécessaire de l'attirer par des appâts judicieusement placés. On le tire alors d'un « boma » placé par terre, ou d'un mirador construit sur un arbre.

C'est une sorte de chasse où le sportsman doit déployer toutes ses qualités de ruse et de patience. Il est moins facile de chasser le tigre à l'époque du rût, parce qu'alors il ne revient pas toujours aux appâts qu'il a touchés. Néanmoins, le rût ne semble pas se produire au même moment dans les différentes parties du pays.



Retour de chasse

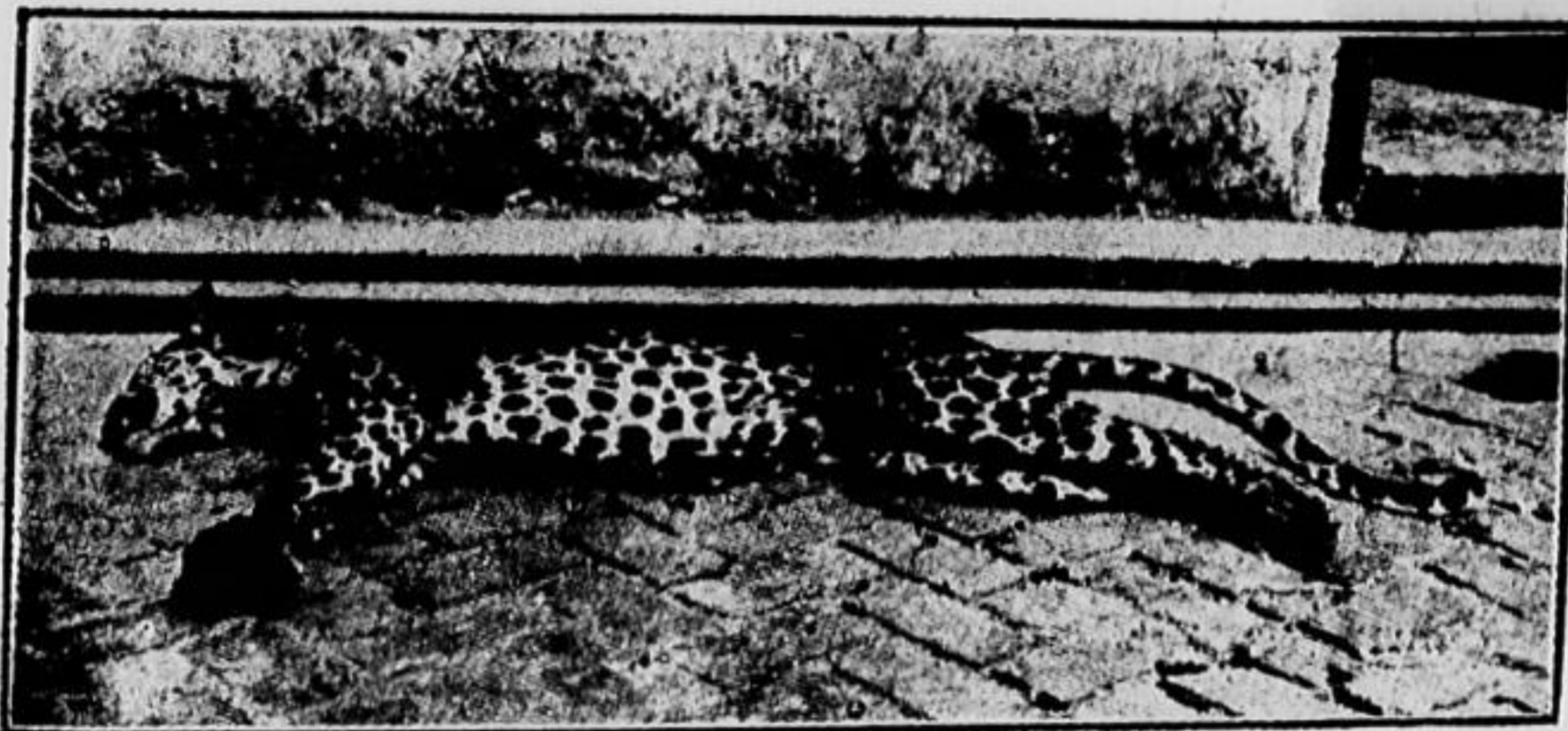
Avec un peu de temps à sa disposition, un chasseur est toujours sûr d'abattre un ou plusieurs tigres.

La meilleure région à tigres est le Sud-Annam.

La Panthère commune (*felis pardus* ou *felis leopardus*)

La panthère est un gracieux animal qui a à peu près la moitié de la taille du tigre et le tiers de son poids. La peau est brun clair marquée de nombreuses rosettes noires, sauf le cou et la tête où les rosettes sont remplacées par de simples taches noires plus petites.

Elle est timide et hardie tout à la fois. Elle n'hésite pas à entrer dans les villages et même dans les maisons pour capturer un chien ou un porc, et cependant, un enfant armé d'un bâton peut la mettre en fuite.



Panthère commune

Blessée, elle charge plus rapidement que le tigre.

Elle vient rarement sur les appâts morts placés pour le tigre, à moins qu'elle ne les découvre lorsqu'ils sont encore frais.

La panthère passe la journée dans les fourrés ou sur une grosse branche d'arbre, car, à l'opposé du tigre, c'est une excellente grimpeuse. On la rencontre rarement en plein jour. Le soir, elle se met en quête d'une proie.

Il est possible de tuer les panthères la nuit à la lanterne, sur les sentiers qu'elles aiment à fréquenter.

La Panthère noire (*felis melas leopardus*)

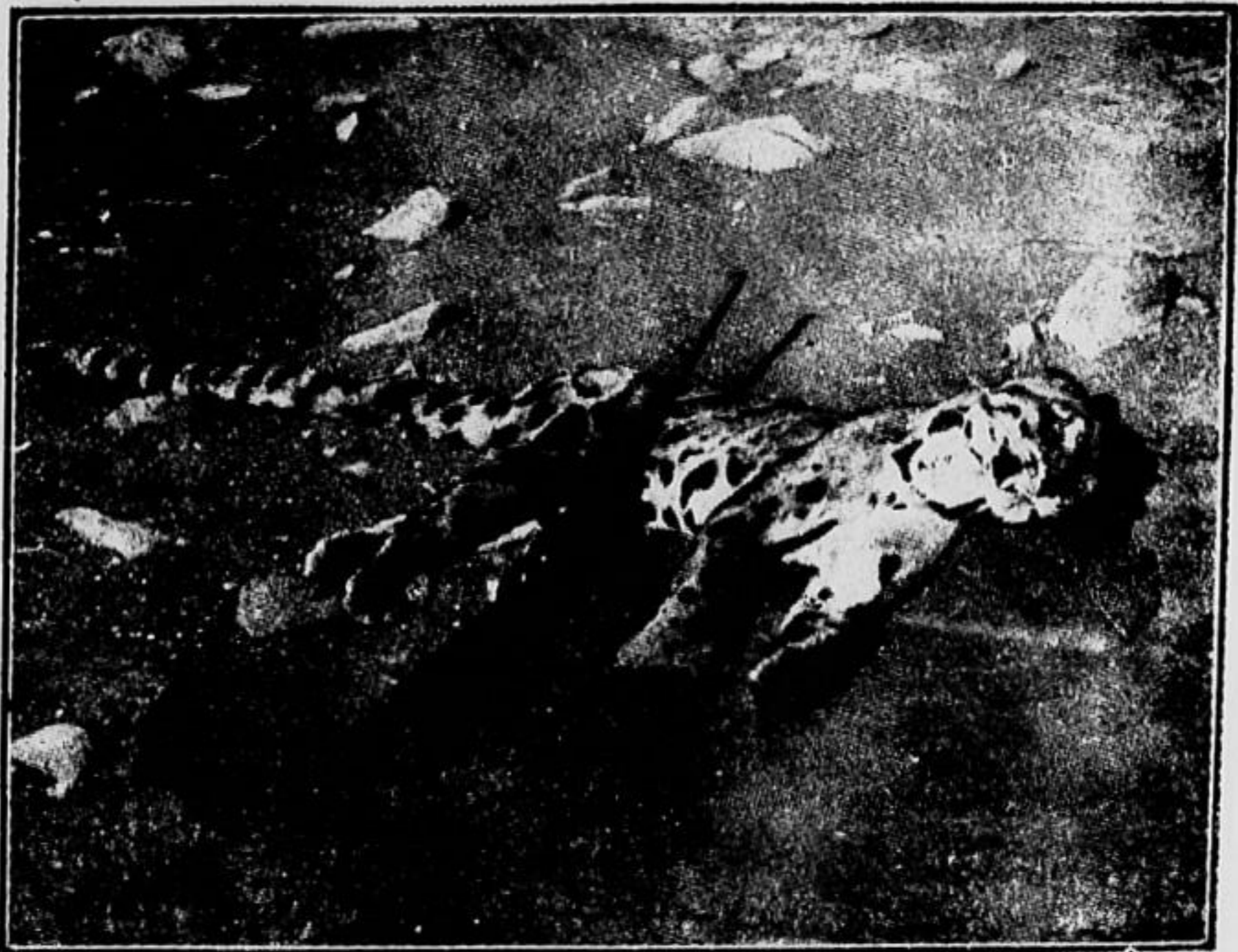
La panthère noire est un simple cas de mélanisme : dans une portée de panthères communes peut se trouver un petit qui est noir. Ceci est très rare en Indochine, mais se produit souvent à Java et à Sumatra.

Si alors un mâle et une femelle noirs se rencontrent, il est probable que tous leurs petits seront noirs, bien que cela ne soit pas absolument certain. Dans les îles de la

Sonde, les panthères communes et les panthères noires s'accouplent sans distinction, et l'on peut voir des animaux de toutes teintes depuis le brun clair jusqu'au noir de jais. Mais sous le noir le plus foncé, on peut toujours distinguer les rosettes et les taches.

La Panthère nébuleuse (*felis diardi*)

La panthère nébuleuse, appelée encore panthère moirée, est un très joli animal. Son pelage est marqué de larges taches d'un brun foncé fréquemment bordé de noir. Quelques bandes longitudinales courent le long du dos. Le ventre est blanc pur avec quelques larges taches noires. La queue est longue et très fournie.



Une panthère nébuleuse

La panthère nébuleuse est de mœurs entièrement nocturnes, et elle passe plus de temps sur les arbres qu'à terre.

Commune au Siam, elle est assez rare en Indochine.

La Panthère dorée (*felis temmincki*)

La panthère dorée est d'une couleur jaune-roux, sans taches ni rosettes. Le ventre est blanc. Les joues sont marquées de raies grises et blanches bordées de noir.



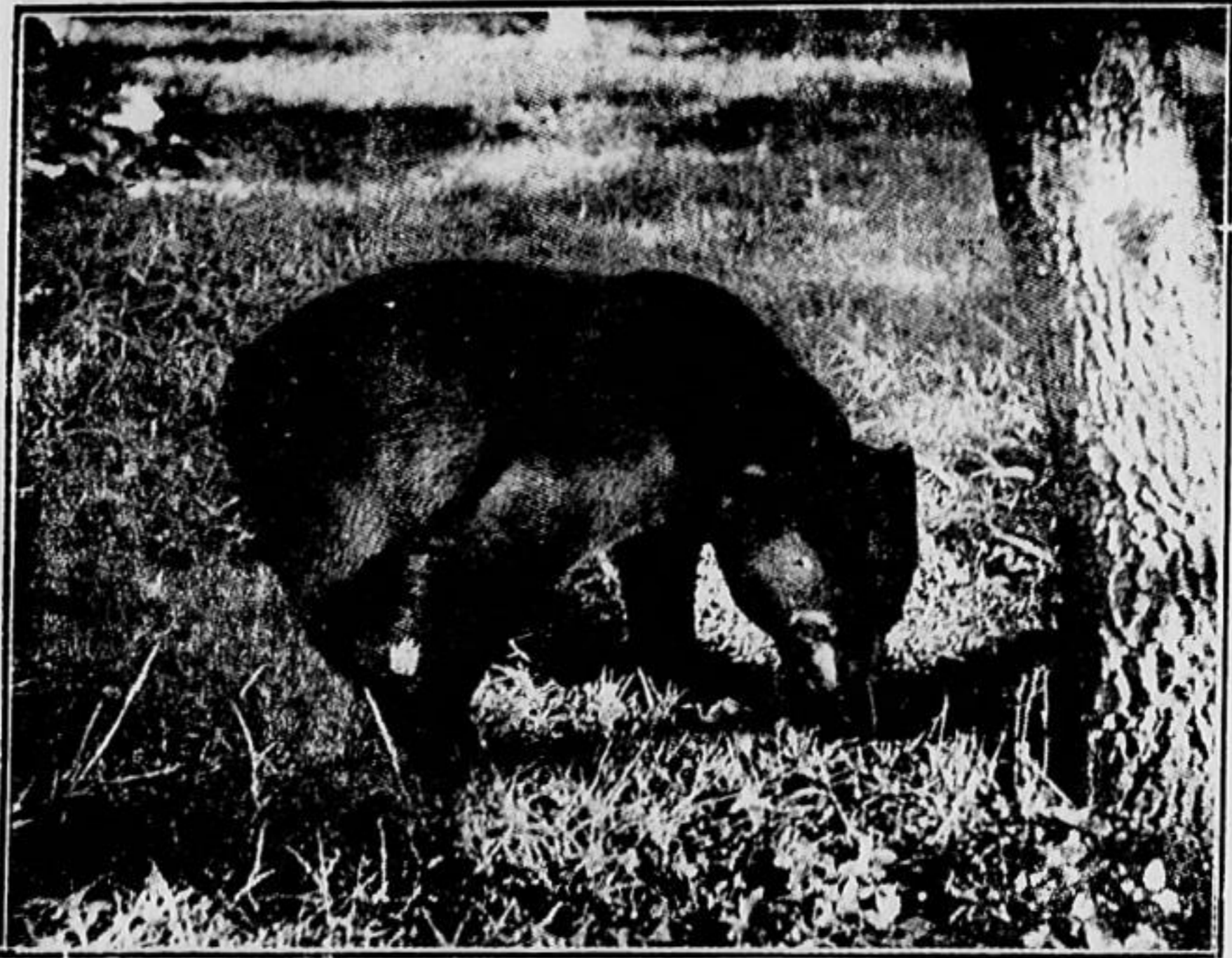
Tête de panthère dorée

Sa queue est jaune avec le bout blanc en dessous. Ses oreilles sont longues et ses membres bien développés. Elle est très rare.



Les Ours

Il y a deux sortes d'ours en Indochine : l'ours malais



Ours malais



Ours du Thibet

(*ursus malayanus*) et le grand ours noir du Thibet (*ursus thibetanus*).

L'ours malais est petit, mesurant environ 50 à 60 centimètres de hauteur. Son corps est trapu, couvert de poils courts et épais. Son museau est plutôt court et ses oreilles sont très petites. Sa gorge est barrée d'un croissant de couleur crème.

L'ours du Thibet est beaucoup plus grand. Son poil est long et très noir. Son museau est long et ses oreilles sont bien développées. Un croissant blanc marque sa gorge.

Les ours habitent la brousse épaisse dans les régions montagneuses. Ils voyagent beaucoup à la recherche de leur nourriture. Ils sont pratiquement omnivores. On en tue quelquefois sur des appâts placés pour le tigre. Tous sont excessivement friands de miel.

Les ours ne sont jamais rencontrés que fortuitement. On ne peut les chasser avec certitude.

Les Chiens sauvages ou dholes (*cyon rutilans*)

Ce sont les mêmes animaux que les chiens rouges du Deccan décrits par Kipling dans le « Livre de la Jungle ».

Le chien sauvage ou dhole est d'une couleur brun-rougeâtre assez foncée. Sa queue est longue, touffue et noire.

Les dholes voyagent par petites bandes. Plusieurs bandes s'assemblent parfois pour quelque temps.

Ils chassent en forçant leur proie à la course, et ils peuvent abattre toute espèce de cerfs et des sangliers. Ils ne s'attaquent pas aux plus gros animaux.

On en tue quelquefois sur des appâts au tigre, mais ceci est assez rare, car ils ne sont pas friands de viande putréfiée.

Les dholes sont de grands destructeurs de gibier, et il convient de les tuer chaque fois que l'on en a l'occasion.

Les Cervidés

On trouve en Indochine les espèces suivantes de cervidés :

1° Le **Sambar ou Cerf d'Aristote** (cervus aristotelis ou cervus rusa unicolor),

2° Le **Cerf d'Eld** (cervus eldi),

3° Le **Cerf Axis ou Chital** (cervus axis).

4° Le **Petit cerf des plaines** (cervus porcinus),

5° Le **daim aboyeur** (cervulus muntjacus),

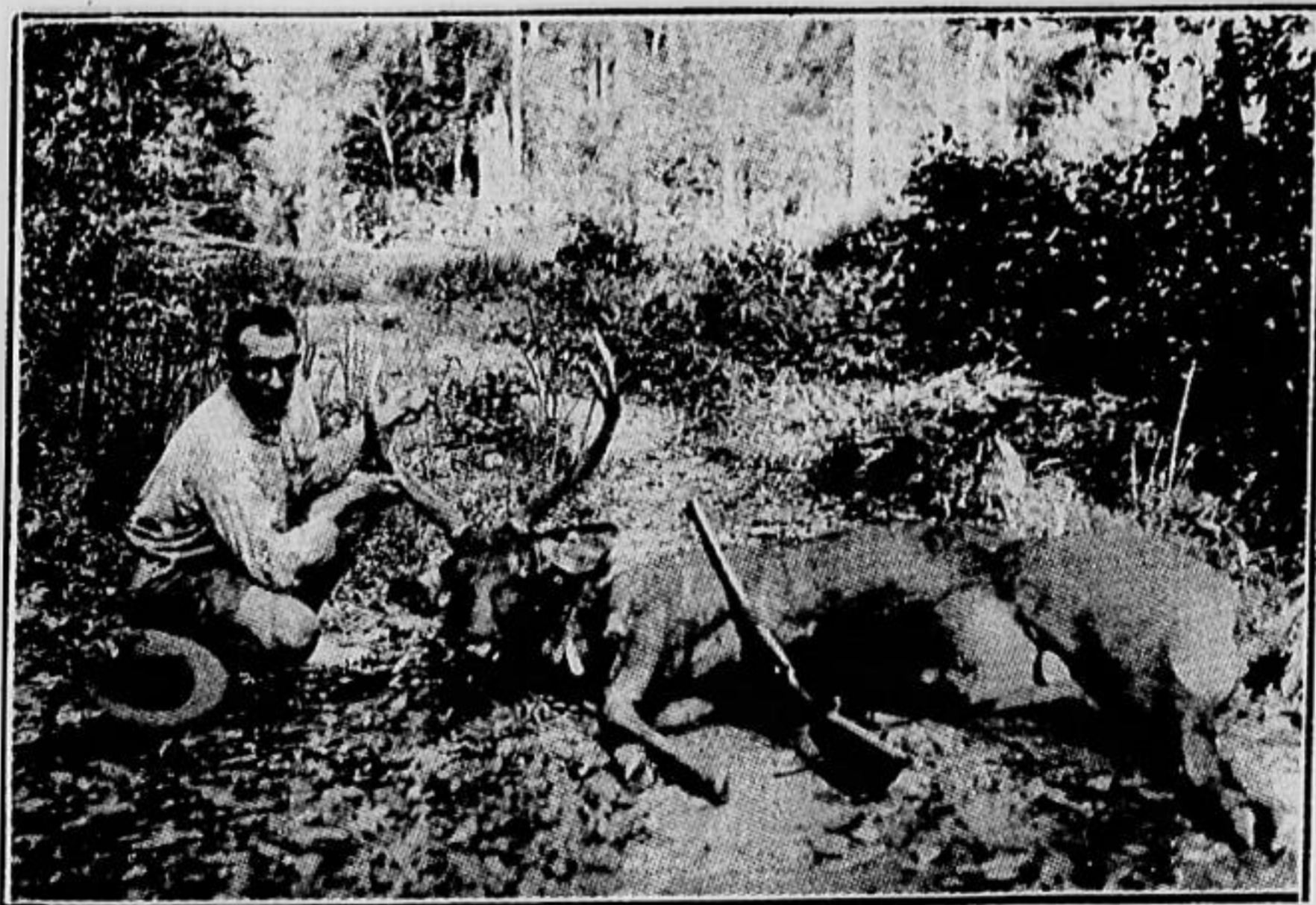
Le **Cerf des marais** (cervus duvaucelli) ne se trouve pas en Indochine Française.

Tous les cerfs énumérés plus haut sont communs dans beaucoup de régions.

Le Sambar (En annamite : Con nai)

Ce magnifique cerf se trouve pour ainsi dire partout. C'est le plus grand cervidé du pays. Un grand cerf peut peser plus de deux cents kilos.

Les biches vivent souvent en petits groupes de deux ou trois ensemble, avec parfois un jeune mâle avec elles. Les vieux cerfs vivent isolés, et les très vieux deviennent presque entièrement noirs avec très peu de poils, sauf une colerette assez fournie autour du cou.



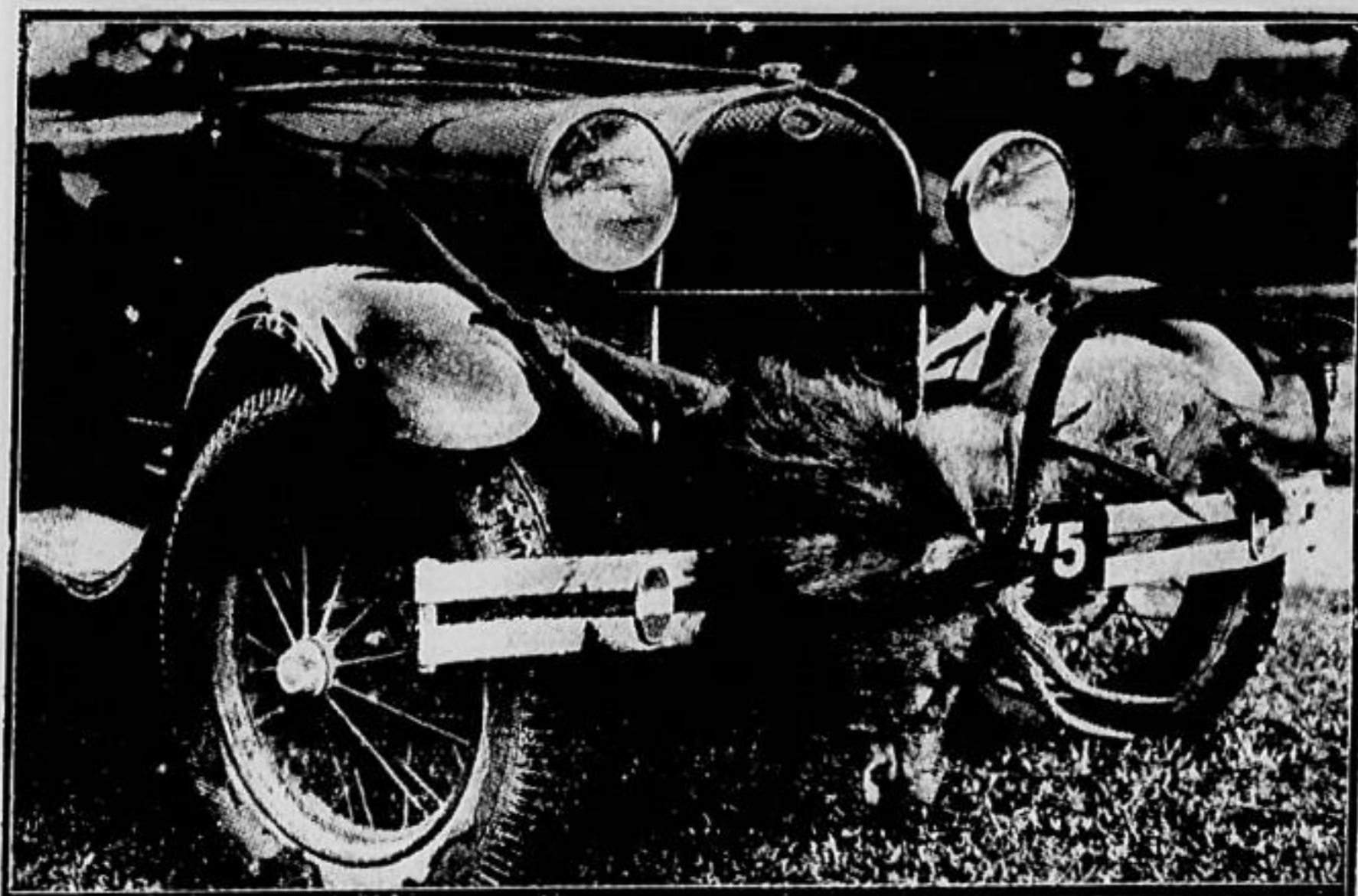
Un beau cerf sambar

Les cornes n'ont jamais plus de trois pointes. Elles tombent tous les ans et repoussent plus longues, plus grosses et plus écartées. Les cornes molles sont très appréciées des médicastres chinois pour leur pharmacopée.

Le Cerf d'Eld (En annamite : Con cà tong)

Les cerfs d'Eld sont très nombreux sur les hauts plateaux d'Annam et dans les plaines du Cambodge.

Ils vivent en troupes plus ou moins fortes. Leur couleur est brun clair, mais les vieux mâles deviennent bruns foncés, presque noirs, et ils portent une sorte de crinière autour du cou.



Un cerf d'Eld

Les cornes sont recourbées gracieusement, et chez les vieux mâles sont souvent aplaties avec un nombre de pointes plus ou moins grand.

Un vieux cerf d'Eld peut peser un peu plus de cent kilos et mesure 1 m. 30 au garrot.

Le Cerf Axis (En annamite : Con huu)

Ce cerf est un peu plus petit que le cerf d'Eld. Sa couleur est jaunâtre avec un grand nombre de taches blanches.

On ne le trouve qu'en quelques endroits de l'Indochine: dans le Nord-Annam, au Tonkin et au Cambodge.



Un groupe d'Axis

Ses bois ont la même forme que ceux du sambar, mais ils sont plus grêles.

Le petit cerf des plaines (En Annamite : Con huu)

Ce cerf est très commun dans les grandes plaines. Il est de petite taille, ne dépassant guère 0 m. 60 au garrot, et pèse de 20 à 35 kilos. Sa viande est la meilleure que l'on puisse trouver en Indochine. On ne le rencontre jamais en grosse forêt, sauf parfois par grande chaleur, quand il vient se mettre à l'ombre à la lisière. Effrayé, il fuit toujours vers la plaine.



Un con-huu

Ses cornes ont la forme de celles du sambar, beaucoup plus minces mais parfois presque aussi longues.

Il vit par petits groupes. Plusieurs de ces groupes peuvent se réunir pour paître l'herbe tendre qui repousse dans les endroits brûlés, de sorte qu'on peut en voir souvent un grand nombre en même temps.

Le Daim aboyeur (En Annamite : Con mang)

Le daim aboyeur, souvent aussi appelé chevreuil en Indochine, se trouve et s'entend partout. Sa voix ressemble à l'aboiement rauque d'un chien. C'est le plus petit des cervidés, mesurant à peine 50 centimètres à l'épaule et pesant une vingtaine de kilos. Il est brun rougeâtre sur le dos, tournant au jaune sur les flancs, avec le ventre d'un blanc pur. Ses cornes sont plantées sur de hautes bases osseuses couvertes de peau. Elles montent presque droites sur 10 à 15 centimètres, puis se recourbent en arrière et

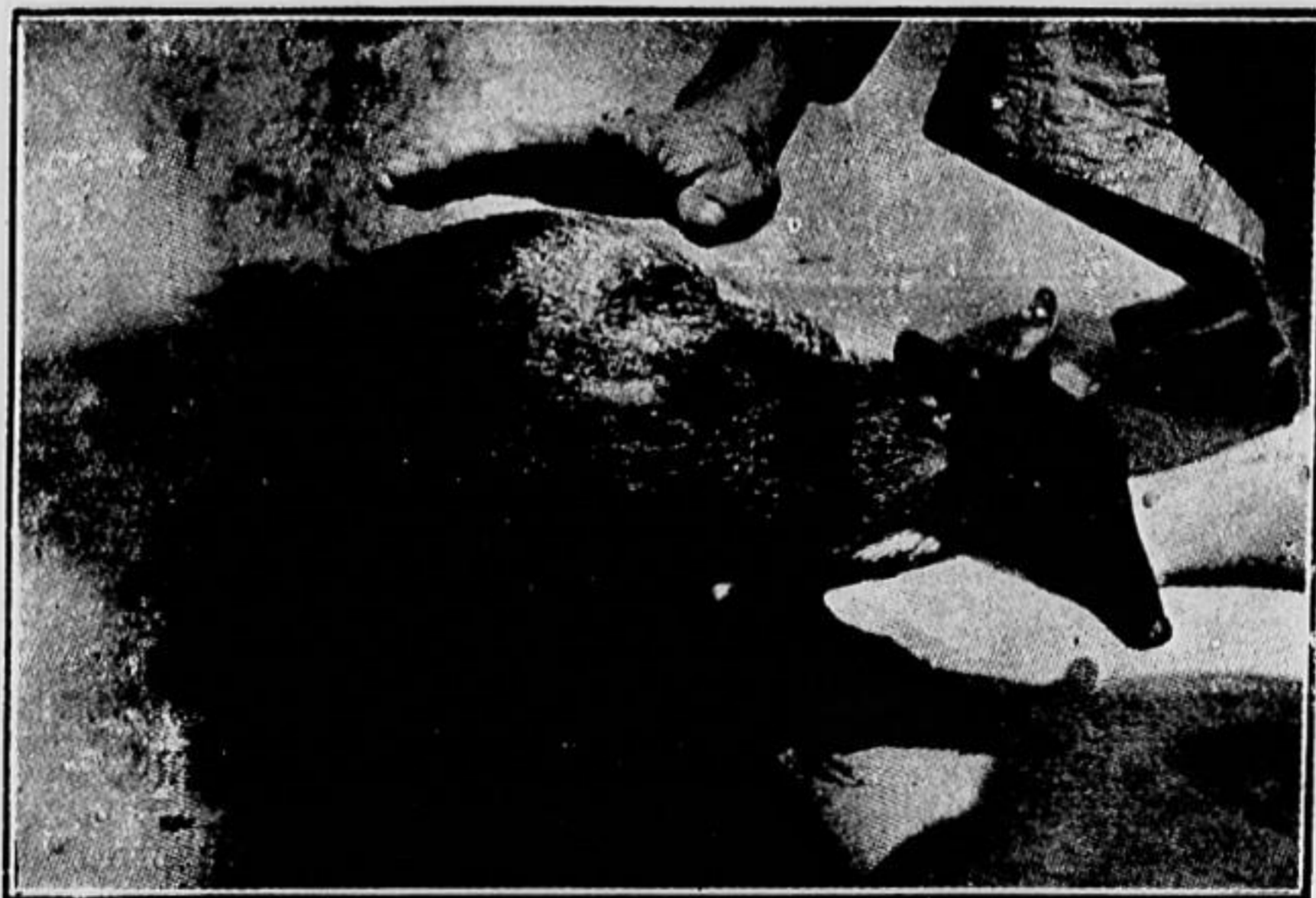
vers l'intérieur. Les mâles ont aussi deux canines acérées légèrement mobiles à la mâchoire supérieure. Des chiens ont été grièvement blessés et même tués par ces défenses.

On a signalé l'existence d'un grand daim aboyeur sur les hauts plateaux, appelé « muntjacus grandicornis » Il doit être très rare.

Le tragule (*tragulus javanicus*)

Le tragule n'est pas un cervidé, mais appartient à la famille des chevrotains. Ce charmant petit animal ressemble à une biche en miniature. Il a à peine 20 centimètres de haut et pèse moins qu'un lapin. On le trouve partout dans les grands bois qu'il ne quitte jamais pour venir en clairière.

En Indochine on l'appelle souvent agouti, bien à tort, car l'agouti est un rongeur d'Amérique tropicale, alors que le tragule est un ruminant.



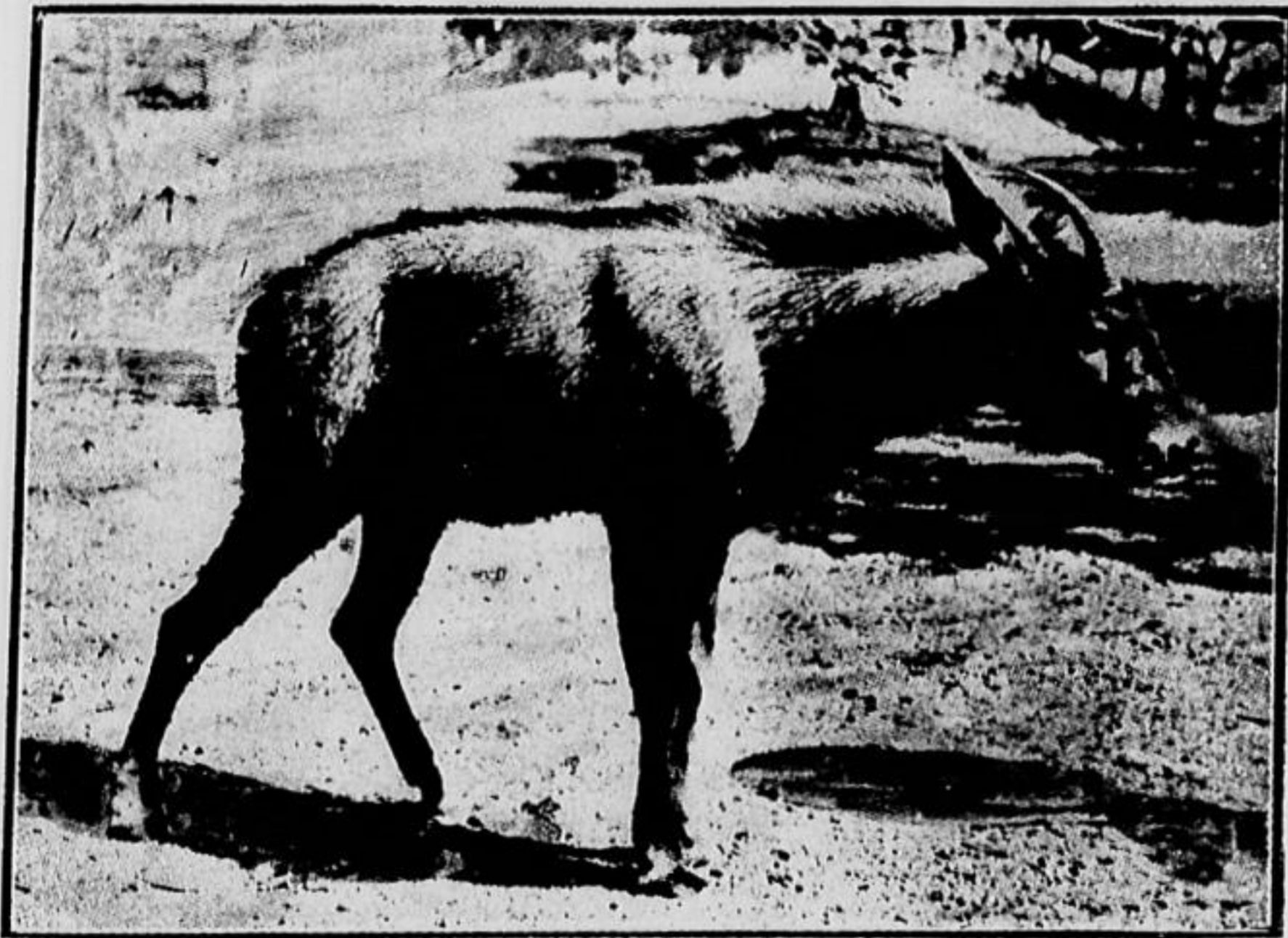
Tragule

Comme dans toutes les familles de chevrotains, ni mâles ni femelles ne portent de cornes ; mais les mâles ont dans la mâchoire supérieure, deux petites canines longues et acérées.

La couleur du tragule est gris-brun ; le ventre est blanc.

L'Antilope capricorne (*capricornis sumatrensis*)

L'antilope capricorne vit dans les collines rocheuses de la côte d'Annam, et sur les îles de la baie d'Along.



Antilope capricorne

C'est un animal trapu, épais, mais merveilleusement agile. Son poil est long et rude, très foncé, presque noir. Plus long sur le cou, il forme une sorte de crinière qui se continue le long de l'épine dorsale. La partie inférieure des pattes est brun clair.

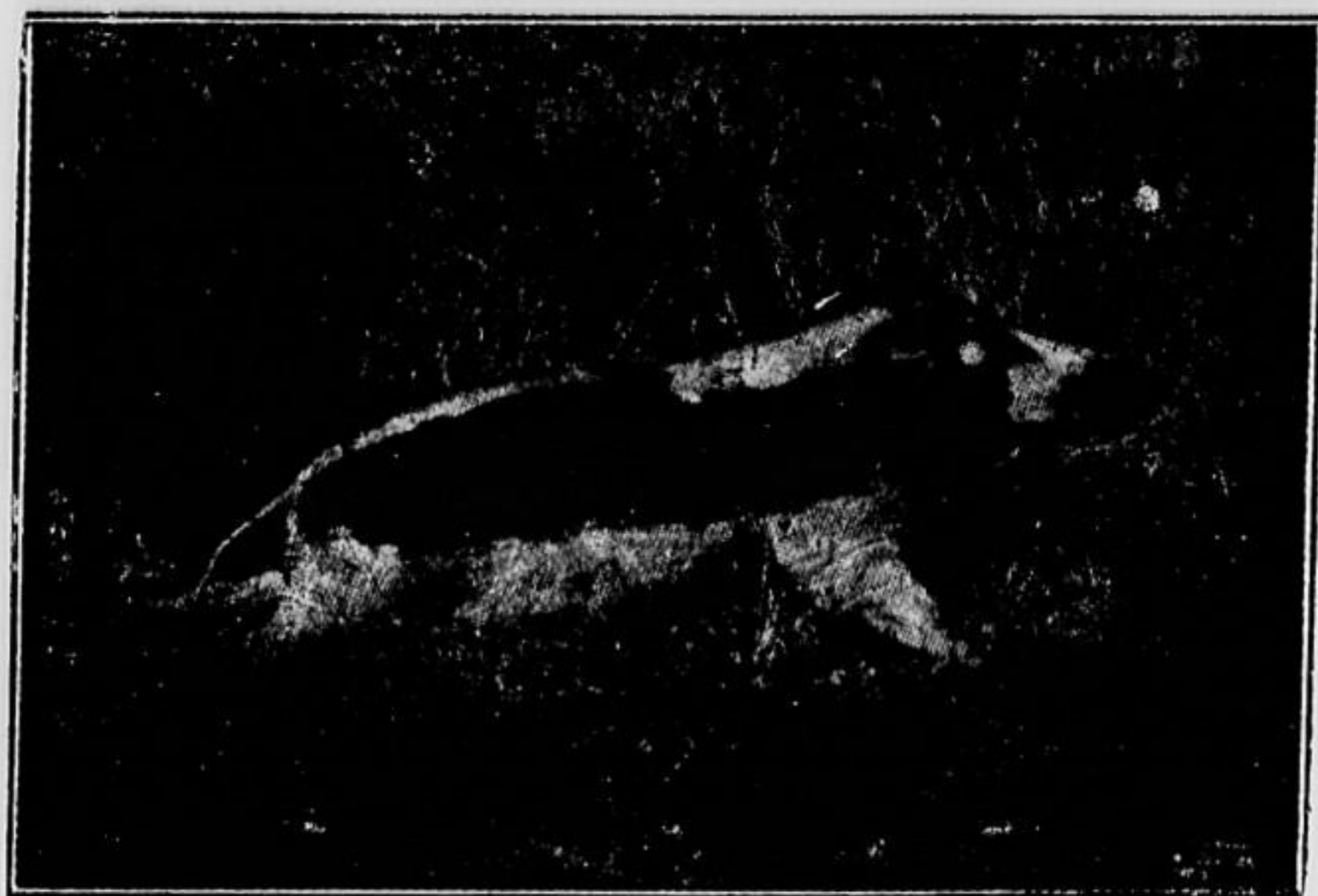
Les cornes sont présentes chez les deux sexes. Elles sont courtes, noires et légèrement recourbées vers l'arrière.

L'antilope capricorne mesure à peu près un mètre à l'épaule et pèse environ 90 kilos.

On la tue très peu, car elle vit dans des endroits fort escarpés où il n'y a guère d'autre gibier, et son trophée offre peu d'intérêt.

Le Sanglier (*sus cristatus*)

Le sanglier d'Indochine ressemble beaucoup à son congénère d'Europe. Sa couleur est à peu près la même, mais il porte deux raies blanches sur chaque joue. Lorsque la nourriture est abondante, il devient très gras, et alors son poil est très court. En d'autres temps, son poil est long et rude, surtout sur le dos.



Sanglier tué juste après un bain de boue

Les sangliers vivent habituellement par petites bandes. Mais il n'est pas rare d'en voir des troupes de 40 à 70 et même plus.

Les vieux mâles sont solitaires et dépassent parfois 100 kilos.

Blessés, ils sont à craindre et on doit les approcher avec précaution. Plus d'indigènes ont été blessés par les sangliers que par tous les autres animaux réputés dangereux. Leurs défenses sont longues, fortes et coupantes, et ils savent s'en servir.

Les sangliers sont souvent très nuisibles aux plantations.

On a signalé, dans certaines régions, des cochons sauvages semblables aux animaux domestiques, mais nous n'en avons jamais vu.

Petits Mammifères

Les petits mammifères sont nombreux en Indochine. Peu d'entre eux sont considérés comme gibier. La plupart n'intéressent que le collectionneur scientifique.

Nous citerons seulement quelques-uns de ceux que l'on rencontre le plus souvent.

Le chat-tigre est un joli petit animal tacheté qui atteint à peine la taille du chat domestique. Il y en a plusieurs espèces.

Les civettes sont des animaux au corps allongé et au museau pointu. Il y en a de nombreuses espèces ; presque toutes sont de petite taille, mais deux sont assez grandes.

Le gibbon est le seul anthropoïde trouvé dans le pays.

Parmi les singes nous avons : le semnopithèque dont il existe plusieurs variétés ; les langurs ; le singe gris à longue queue ; le singe gris à queue courte que l'on voit souvent en captivité, et quelques autres espèces.

Le pangolin ressemble beaucoup au tatou, mais ses écailles sont arrondies.

Le porc-épic indochinois est assez grand. Ses piquants, longs et très pointus, sont noirs et blancs.

Il y a de nombreux écureuils de toutes tailles. Les plus grands sont l'écureuil géant et l'écureuil volant.

La loutre se trouve dans toutes les rivières où il y a du poisson.

Le lapin est assez commun dans les clairières.

Les Crocodiles

Les crocodiles sont les plus grands des sauriens. Ils sont très communs dans les rivières du Sud Indochinois et du Cambodge.

Leur peau n'est pas du tout à l'épreuve des balles, malgré la croyance populaire. Même une balle ronde en plomb, tirée dans un fusil de chasse, la traverse aisément.

Deux espèces se rencontrent en Indochine :

Le crocodile marin (*crocodilus porosus*) que l'on trouve au bord de la mer et dans les grandes rivières, aussi loin que la marée se fait sentir. On l'aperçoit même parfois loin en pleine mer, passant d'une île à l'autre.

Beaucoup d'entre eux sont mangeurs d'hommes et les indigènes les craignent beaucoup.

Le crocodile marin peut atteindre une longueur de sept mètres.

Le crocodile des marais (*crocodilus palustris*) est très commun dans les rivières, les marais et les étangs. Il n'est pas dangereux pour l'homme. On voit souvent les indigènes se baigner dans les rivières où ces reptiles foisonnent.



Crocodile marin

La taille du crocodile des marais atteint rarement cinq mètres.

Le Varan (*varanus salvator*)

Le varan est le plus grand lézard du monde. Il est très commun en Indochine où on le rencontre partout dans la brousse. On le trouve aussi bien dans les endroits secs que près de l'eau. Il peut courir, grimper et nager avec une égale facilité. Il se retire dans des trous ou dans des arbres creux. Il est absolument sourd, mais est doué d'une vue très perçante.

Le varan est carnivore et fréquemment tue des petits mammifères et des oiseaux. Mais il ne dédaigne pas la charogne et on le voit souvent sur les appâts au tigre où il vient se gorgier de viande pourrie.

Le varan peut atteindre en Indochine une longueur de deux mètres cinquante.

Les Serpents

Les serpents de toute espèce et de toute taille ne manquent pas en Indochine comme dans tous les pays chauds.

En dehors des couleuvres et pythons, des serpents dangereux, soit minuscules, soit de belle longueur comme les cobras, se trouvent dans la jungle, il convient pour éviter des morsures, d'ailleurs rares dans ce pays, d'être muni de bonnes chaussures et de bandes molletières. Les chasseurs emportent par précaution de quoi faire une piqûre en cas de nécessité.

Les Oiseaux

Les oiseaux sont excessivement nombreux en Indochine. Une simple liste exigerait de nombreuses pages, et n'intéresserait que le collectionneur.

Nous citerons seulement ceux que l'on considère comme gibier.

Le **Paon** est le plus beau et le plus gros.

Le **Faisan prélat** ou faisan bleu est assez répandu en grosse forêt. Il ne sort jamais en clairière.

Le **Faisan argenté** est assez rare en Annam.

Le beau **Faisan doré** ne se rencontre qu'au Tonkin.

Le **Coq sauvage** se trouve partout.

Le **Pigeon ramier**, le **Pigeon vert**, les **Tourterelles** de diverses espèces.

Le **Francolin** et la **Perdrix** des bois.

Les **Cailles**.

Les **Sarcelles** et plusieurs sortes de **Canards**.

La **Bécassine**, très abondante dans les rizières en saison des pluies.

La **Bécasse** ne se trouve que dans le Nord.

Bien que la chasse à la plume soit très intéressante, il vaut mieux cependant ne pas s'y livrer beaucoup dans une région où on est à la poursuite du gros gibier.



Construction d'un piège à panthère

POUR CHASSER EN INDOCHINE

Equipement personnel. — Des vêtements en toile khaki ou grise sont les meilleurs. Mais il ne faut pas que le khaki soit trop clair, car alors il devient trop visible en forêt.

Les vêtements de chasse peuvent être faits à Saigon en quelques heures et ne coûtent pas cher.

Un chapeau de feutre à larges bords peut suffire, mais il est préférable de porter un casque insolaire, à condition que la couleur n'en soit pas trop claire.

Les chaussures doivent être légères et fortes. Il n'est pas nécessaire d'avoir des clous aux semelles. Éviter les semelles en caoutchouc trop glissantes sur les rochers ou le sol mouillé.

Les bandes molletières sont préférables aux guêtres en cuir. Elles ne font aucun bruit et protègent mieux contre les insectes et les sangsues.

Tous ces objets peuvent être achetés sur place à Saigon.



*Un bungalow de chasse au cœur de la brousse,
quartier général de MM. DIDIER et DEFOSSE.*

Permis de chasse. — Depuis le mois de juin 1936, un nouveau règlement de chasse est appliqué en Indochine. Le prix de ce permis est de 40 piastres pour les Français ; 80 piastres pour les Etrangers et donne, en Annam, le droit de tirer :

2 éléphants mâles — 1 rhinocéros — 5 gaurs
6 bœufs banting — 4 buffles

Pas de limite pour les autres animaux.



La rivière vue du bungalow

Employer une arme « à tout faire », qui est la plus pratique pour ce pays où il est bon que le chasseur la porte lui-même.

Les Mausers 404 ; 375 magnum ; 10,75 ; 9,3 et 9,3 magnum sont des armes excellentes, puissantes et bonnes pour tout.

On peut aussi employer des fusils express, mais dans ce cas il est nécessaire d'emporter une carabine à répétition de plus petit calibre pour le gibier moyen et le tir à longue distance.

Si le chasseur apporte ses propres armes, il est bon de les séparer du reste des bagages pour pouvoir les atteindre facilement, car il faudra les laisser à la douane jusqu'à obtention des permis,

Munitions. — On trouve en Indochine des munitions de toute sorte souvent moins chères qu'en Europe.



Campement en forêt

Location d'armes. — On peut louer sur place des fusils de chasse avec le nécessaire de nettoyage, mais les règlements de police ne permettent pas de louer des armes rayées. Cependant après obtention des permis nécessaires, les chasseurs peuvent acheter ces armes chez les armuriers et, s'ils ne désirent pas les garder, il peuvent les leur revendre à un prix fixé d'avance, ce qui équivaut à une location.



Repas dans la jungle

Permis d'armes. — Les touristes venant en Indochine sont autorisés à apporter avec eux des fusils de chasse et des carabines avec deux cents cartouches par arme.

Cette autorisation est valable pour toute l'Indochine et pour une durée qui ne peut dépasser trois mois. Une taxe *ad valorem* et un dépôt de 50 piastres par arme doivent être versés à la Douane. Les armes restent en Douane jusqu'à l'obtention des permis.

Des munitions supplémentaires peuvent être achetées avec l'autorisation de l'Administrateur de la province où le touriste chasse.

La taxe et le dépôt seront remboursés au touriste à son départ de la Colonie, sur présentation de ses armes et de ses permis.

En cas de perte d'une ou de plusieurs armes, la perte doit être signalée à l'Administrateur local aussitôt que possible et avant huit jours. Si les armes ne peuvent être retrouvées, la taxe et le dépôt seront retenus.

Ces règles s'appliquent à tous les touristes qu'ils soient Français ou étrangers.



*Un groupe de « Moï »
(habitants des hauts plateaux et forêts de l'Indochine)*

Monnaie. — La monnaie locale est la piastre Indochinoise d'une valeur moyenne de 10 francs.

Les lettres de crédit et les voyageurs chèques sont la meilleure façon d'emporter de l'argent.

Les Banques locales sont : la Banque de l'Indochine ; la Banque Franco-Chinoise ; la Hongkong Shanghai Banking Corporation ; la Chartered Bank of India, Australia China.



Un chef « Moï »

Guides de chasse, chasseurs professionnels. — La meilleure façon de chasser, permettant d'éviter des pertes de temps et des déceptions, consiste à s'adresser aux entreprises de chasse qui existent en Indochine.

Certaines de ces entreprises sont munies de tout l'équipement et du matériel nécessaire pour se transporter, camper, se nourrir sur les lieux de chasse.

Les guides professionnels, connaissant bien le terrain et les mœurs des animaux, rendent en outre de grands services aux touristes pour la réception à l'avance et le dédouanement des armes, épargnant ainsi beaucoup de temps ; en faisant préparer les trophées par des dépeceurs qualifiés, ceux-ci écorchent les animaux abattus, nettoient les crânes et les os, ils salent, séchent et empoisonnent

les peaux. Les guides s'emploient encore utilement au moment de l'emballage, de l'expédition et de la sortie en douane des trophées.



*Une muraille d'éléphants domestiques à Banméthuol,
plateau du Darlac*

Méthode de chasse. — En arrivant sur un bon terrain de chasse, choisi d'avance, le campement est immédiatement installé près d'un bon point d'eau. Il est alors facile de trouver le gibier ou des traces fraîches sans une longue marche préliminaire.

On peut chasser toute l'année, car les grandes pluies ne se produisent pas partout à la même époque, et le pays est grand. D'ailleurs, un peu de pluie rend plus facile le pistage des animaux solidaires et ce sont toujours ceux-là qui portent les plus beaux trophées.

Protection du gibier. — Une réglementation va être rendue définitive en vue de protéger le gibier dans ce pays, où le braconnage, la chasse à la lanterne, occasionnent des pertes sensiblement plus importantes que celles dues aux chasseurs réguliers.

Ces derniers, en hommes de sport, évitant de se livrer à une véritable fureur de destruction, au lieu de massacrer tous les animaux à portée de leur fusil, quitte à les laisser sur place, se bornent à rapporter quelques trophées choisis et dignes de figurer honorablement dans une collection. Les guides professionnels qui sont eux-mêmes des sportsmen, n'encouragent jamais la destruction inutile du gibier, malgré sa grande abondance.

Le tourisme en Indochine. — Il n'est pas de chasseur qui, ayant terminé son expédition et conquis les trophées convoités, ne veuille mettre à profit sa présence



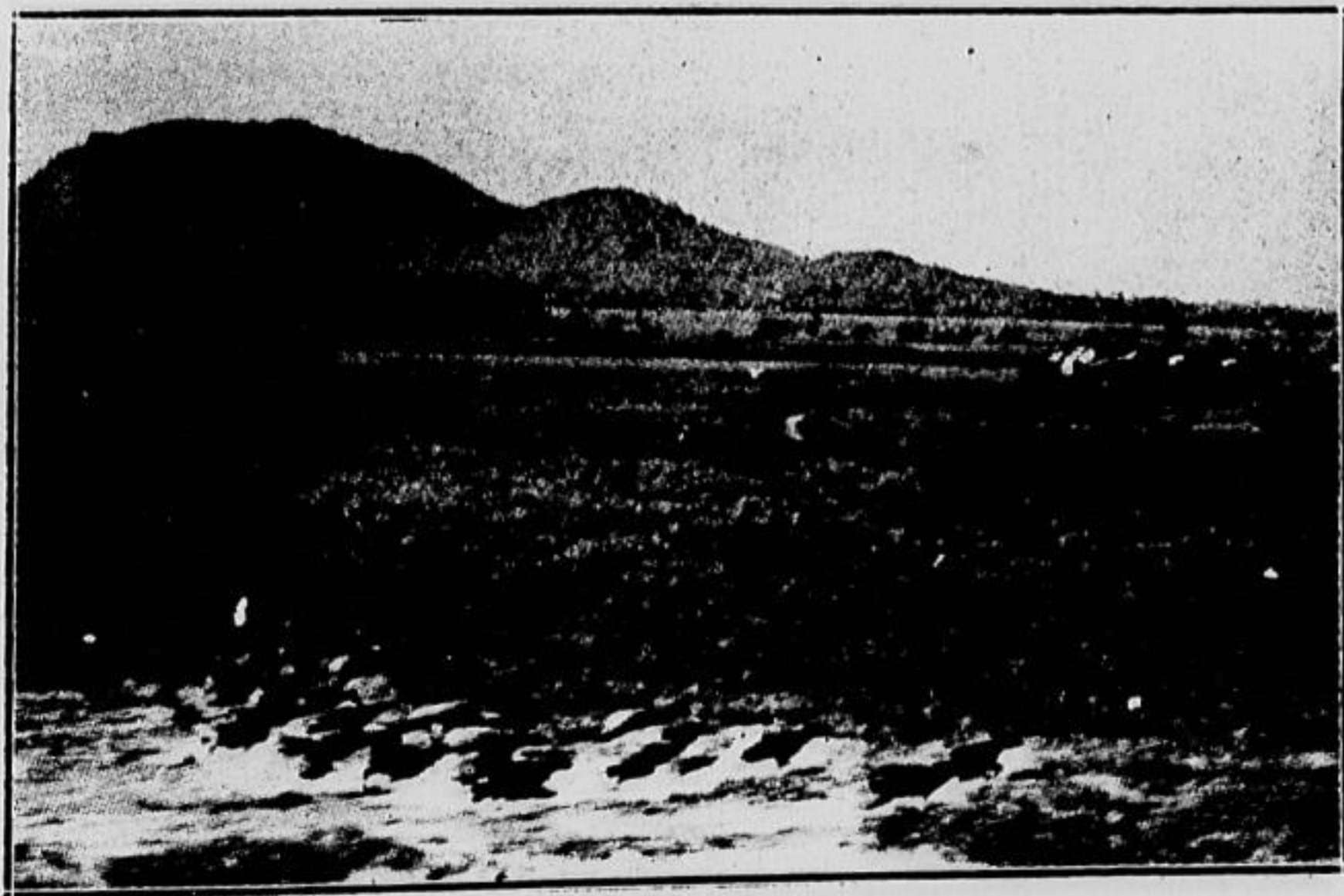
Petit cerf des plaines

dans ce pays pour en visiter les sites les plus réputés. Ceux-ci sont nombreux, mais tout le monde a au moins entendu parler par exemple des Ruines d'Angkor, de la Baie d'Along, des Tombeaux de Hué, de la ligne de chemins de fer de Laokay à Yunnanfou.

Il nous suffira donc d'en donner une définition sommaire : les monuments d'Angkor, vestiges d'une civilisation grandiose, mais mystérieusement disparue à son apogée, forment une véritable cité de temples et de palais de la plus imposante majesté, dans le cadre de la forêt cambodgienne

A Hué on trouvera une capitale mélancoliquement penchée sur le passé dont les magnifiques tombeaux royaux reconstituent la splendeur, c'est la dernière ville au monde où survivent les cérémonies millénaires empruntées aux anciennes dynasties chinoises...

La Baie d'Along, c'est sur une étendue de cent kilomètres, une profusion de rochers étrangement découpés,



*Troupeau de buffles sauvages
Vu d'un avion*

d'îlots tourmentés, recélant des tunnels, des grottes, des cirques où demeure le souvenir des légendes fantastiques de la Chine et celui des pirates qui trouvaient là un abri inviolable.

Le Chemin de fer du Yunnan, magnifique réalisation technique et occasion splendide de connaître des sites sauvages incessamment renouvelés dans une province chinoise dont la capitale, Yunnanfou, est encore restée une ville d'autrefois.

Et tant de paysages harmonieux ou pittoresques, de populations variées, depuis les plus primitives jusqu'aux plus avancées, tant de progrès obtenus dans tous les domaines, font de l'Indochine, dotée de bonnes routes, de chemins de fer et de services de navigation maritime, fluviale et aérienne en suffisance, le pays qu'il faut connaître...



OUVRAGES A CONSULTER

sur les chasses en Indochine

BORDENEUVE.....	Les grandes chasses en Indochine.
Dr. DUFOSSÉ.....	Chasse et tourisme au Cambodge et en Sud Annam.
R. MILLET.....	Les grands animaux sauvages de l'Annam.
H. DE MONESTROL.	Les chasses et la faune d'Indochine.
A. PLAS.....	Grandes chasses en Indochine.
P. SAUVAIRE, Marquis DE BARTHELEMY...	Mon vieil Annam, ses bêtes.

LISTE DES HOTELS ET BUNGALOWS Existant en Indochine

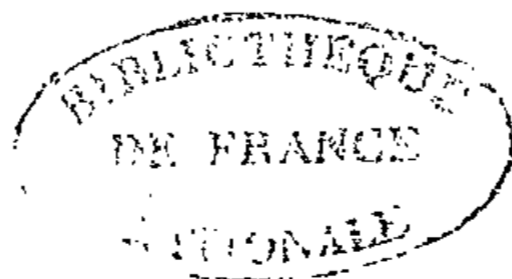
Les prix moyens pour la chambre et la pension, varient entre 4 et 12 piastres, suivant la classe de l'établissement. Consulter le livret, « Les hôtels en Indochine », édité par le Bureau Officiel du Tourisme, 22, rue Lagrandière, Saïgon.

(Par ordre alphabétique de localités)

LOCALITÉ	DÉSIGNATION	NOMBRE de chambres
ANGKOR-SIEMRÉAP .. (Cambodge).....	Bungalow des Ruines	48
	Grand Hôtel d'Angkor	63
	The New Siemreap Hotel	15
BACLIEU (Cochinchine)...	Hôtel Bungalow	9
BACNINH (Tonkin).....	Hôtel de Paris	6
BANA (Annam).....	Hôtel Morin	30
	Hôtel du Grand Cerf	8
	Hôtel du Lac	4
BANMETHUOT (Annam).....	Hôtel Maury	5
	Auberge Amposta	2
BANGOI (Annam).....	Hôtel de Bangoi	4
BARIA (Cochinchine)	Hôtel des Chasseurs	4
BATTAMBANG (Cambodge).....	Hôtel-Bungalow	9
BOKOR (Cambodge)...	Hôtel du Bokor	18
CANTHO (Cochinchine)...	Hôtel-Bungalow	8
CAO-BANG (Tonkin).....	Central Hôtel	10
	Cao-Bang Hôtel	14
CAP SAINT-JACQUES . (Cochinchine)	Grand Hôtel	56
	Hostellerie du Cap-S ^t -Jacques.	20
	Grand Hôtel Métropole de Chapa	45
CHAPA (Tonkin).....	Hôtel du Centre	20
	Hôtel du Fan Si Pan..	
	Hôtel Morellon	
	Pension de la Madeleine	

LOCALITÉ	DÉSIGNATION	NOMBRE de chambres
CHAUDOC (Cochinchine).	Hôtel-Bungalow (Hôtel du Bas-sac)	6
CUA-LO (Annam).....	Grand Hôtel	19
MUONG-SEN (Annam)...	Hôtel-Bungalow	4
CUA-TUNG (Annam)....	Grand Hôtel des Caps	9
	Hôtel de la Plage	9
	Langbian Palace	38
	Hôtel d'Annam	12
DALAT (Annam).....	Hôtel de Bellevue (par Dran). Hôtel Mostini	4 4
	Hôtel du Parc	70
	Grand Hôtel de Dalat.....	30
DJIRING (Annam).....	Hôtel du Braian	6
DONG-HA (Annam)	Bungalow	4
DONG-HOI (Annam)	Bungalow	5
DOSON (Tonkin)	Grand Hôtel	44
	Le Pagodon	20
FAIFOO (Annam)	Bungalow	2
GOCONG (Cochinchine)...	Hôtel-Bungalow	2
HAGIANG (Tonkin).....	Hôtel de la Haute Rivière Claire. Grand Hôtel du Commerce ...	10 60
HAIPHONG (Tonkin)....	Hôtel de l'Europe	47
	Hôtel Teston	37
	Hanoi-Hôtel	40
	Hôtel des Colonies	26
	Hôtel du Coq d'Or	20
HANOI (Tonkin)	Hôtel de France.....	40
	Hôtel Métropole	80
	Hôtel de la Paix	34
	Hôtel Splendid	65
	Hôtel Terminus et de la Gare... Hôtel-Bungalow	45 7
HATIEN (Cochinchine)...	Hôtel des Mines.....	16
HONGAY (Tonkin).....	Grand Hôtel de Hué	70
HUÉ (Annam)	Hôtel de la Gare	8
KAMPOT (Cambodge)....	Hôtel-Bungalow	6
KEP S/MER (Cambodge).	Hôtel de la Plage	23
KOMPONG-CHAM (Cambodge)	Hôtel-Bungalow	12
KOMPONG-CHNANG (Cambodge)	Hôtel-Bungalow.....	3
KOMPONG-SPEU (Cambodge)	Hôtel-Bungalow	
KOMPONG-THOM (Cambodge)	Hôtel-Bungalow	14
KONTUM (Annam)	Hôtel Maulini	8
KRATIÉ (Cambodge).....	Hôtel-Bungalow	13
LANG-SON (Tonkin)	Hôtel de France	13
	Hôtel des 3 Maréchaux	12
LAOKAY (Tonkin).....	Touring-Hôtel	8
LONGXUYEN (Cochinch.)	Hôtel-Bungalow	4
LUANG-PRABANG (Laos)	Hôtel-Bungalow	
MONCAY (Tonkin).....	Hôtel-Bungalow	9
MYTHO (Cochinchine) ...	Grand Hôtel du Mékong	10
NAMDINH (Tonkin).....	Hôtel de la Gare	8
NAPE (Laos).....	Hôtel-Bungalow	23
	Grand Hôtel Beau Rivage ...	20
NHATRANG (Annam) ...	Grand Hôtel de la Plage..... Hôtel Công-An	10 6
	Hôtel du Dragon	12
PHANTHIEP (Annam)....	Grand Hôtel	25
	Hôtel de Ngoc-Lâm	

LOCALITÉ	DÉSIGNATION	NOMBRE de chambres
PHNOM-PENH (Cambodge).....	Hôtel du Centre	33
	Grand Hôtel de Phnompenh..	41
	Hôtel Oriental	
	Hôtel du Petit Paris	
	Le Royat'	54
PREY-VENG (Cambodge)..	Hôtel-Bungalow	2
PURSAT (Cambodge)....	Hôtel-Bungalow	4
QUANG-NGAI (Annam)..	Hôtel-Bungalow	20
QUANG-YEN (Tonkin)...	Hôtel de Quang-Yên	3
	Hôtel Terminus	3
QUINHON (Annam).....	Grand Hôtel de Quinhon	34
	Hôtel d'Annam	8
	Grand Hôtel du Commerce ..	12
PHU-QUI (Annam).....	Hôtel-Bungalow	
PLEIKU (Annam).....	Hôtel-Bungalow	3
RACHGIA (Cochinchine)..	Hôtel-Bungalow	7
RÉAM (Cambodge).....	Hôtel-Bungalow	6
SADEC (Cochinchine).....	Hôtel-Bungalow	6
	Continental-Palace	130
	Grand Hôtel d'Annam	60
	Grand Hôtel des Nations	65
	Hôtel du Coq d'Or	28
	Hôtel du Mékong	16
	Impérial Hôtel	
	Le Rond Point.....	18
	Majestic	122
	Modern Hôtel	20
	Pension du Building	4
SAMSON (Annam).....	Saigon-Palace	68
	Hôtel de la Plage	30
	Hôtel Torrent	
SAVANNAKHET (Laos)..	Bungalow	4
SIEMRÉAP (V. Angkor Siemréap).....		
SISOPHON (Cambodge)..	Hôtel-Bungalow	3
SOAIRIENG (Cambodge)..	Hôtel-Bungalow	4
SOCTRANG (Cochinchine)	Hôtel-Bungalow	8
SONTAY (Tonkin).....	Hôtel An-Loi	
STUNG-TRENG (Cambodge).....	Hôtel-Bungalow	2
TAKEO (Cambodge)	Hôtel-Bungalow	
TAM-DAO (Tonkin)	Hôtel de la Cascade d'Argent.	60
TAYNINH (Cochinchine)..	Hôtel-Bungalow	6
TCHÉPONE (Laos).....	Hôtel-Bungalow	4
THAKHEK (Laos).....	Hôtel-Bungalow	8
THANH-HOA (Annam)..	Hôtel Leynaud	10
TONG (Tonkin)	Hôtel de la Terrasse.....	5
TOURANE (Annam).....	Grand Hôtel de Tourane	47
TOURCHAM (Annam)...	Hôtel Lam A-Tan.....	8
TUYEN-QUANG (Tonkin)	Hôtel des Mines	11
TUY-HOA (Annam).....	Hôtel-Bungalow	5
VIENTIANE (Laos).....	Hôtel-Bungalow	5
VIÉTRI (Tonkin)	Hôtel de la Vieille Chaumière..	10
VINH (Annam).....	Grand Hôtel	20
	Taverne Impériale	6
VINHLONG (Cochinchine)	Hôtel-Bungalow	11
YEN-BAY (Tonkin).....	Hôtel de la Gare	4

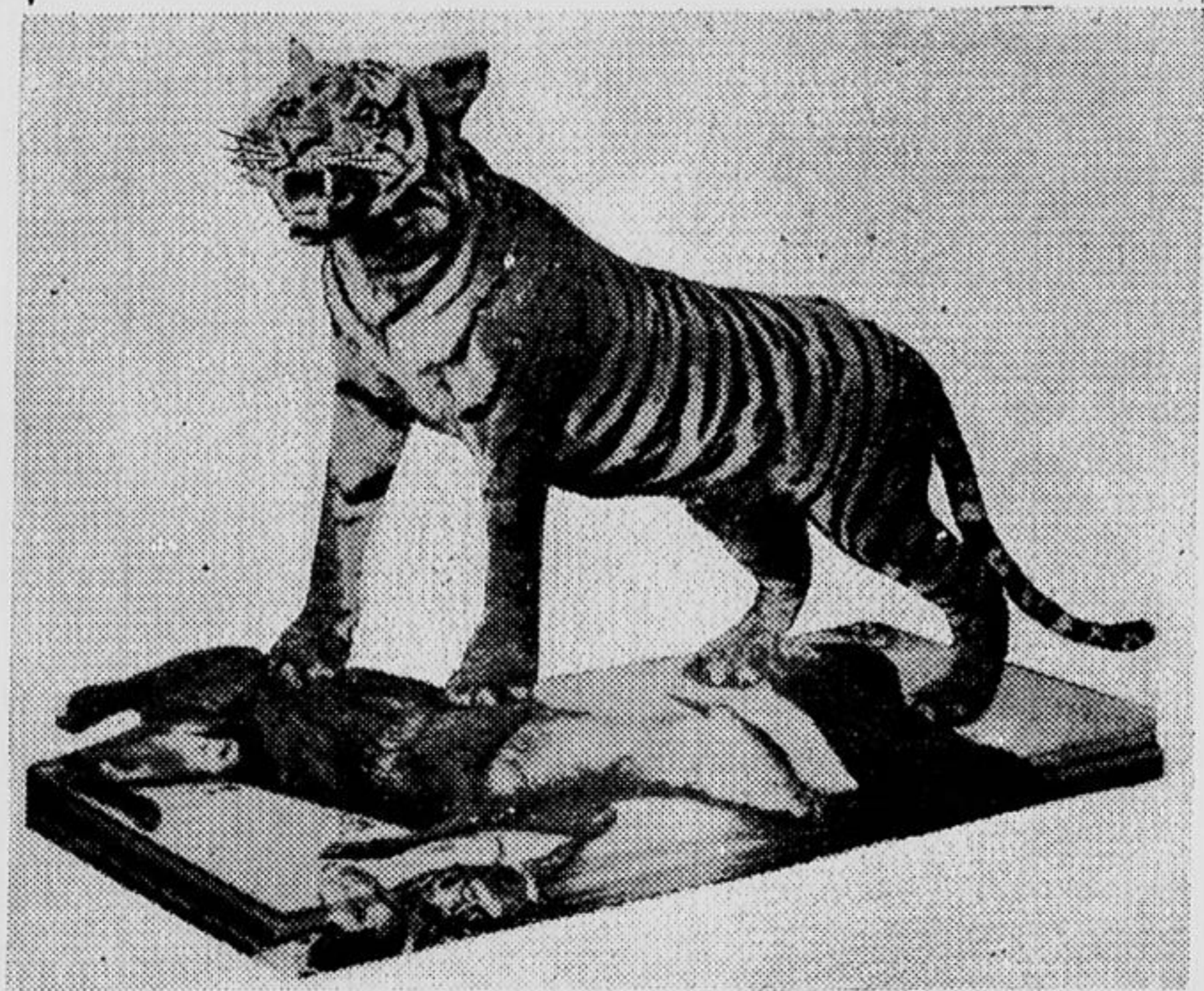


HUYNH - DINH - DIÊN

Naturaliste préparateur
104, rue Pellerin — SAIGON

La plus ancienne maison de la Place
pour la préparation et le montage des peaux,
massacres et trophées de chasse.

Naturalisation de tous animaux entiers :
mammifères, oiseaux, reptiles, etc...



MONTAGE DE FOURRURES
TRAVAIL CONSCIENCIEUX ET SOIGNÉ
PRIX MODÉRÉS

LES MEILLEURES RÉFÉRENCES

POUR LA **CHASSE**

POUR LA **PISTE**

POUR LA **BROUSSE**



EST LA VOITURE LA PLUS

ROBUSTE

ET LA PLUS

SURE

AGENTS EXCLUSIFS :

S. C. A. M. A.

23-39, Boulevard Bonard — SAIGON

INDOCHINE AUTOMOBILES

5, Boulevard Bobillot — HANOI

TOUT POUR LA CHASSE



MAGASINS CHAFFANJON

Hanoi - Haiphong - Hongay - Vinh - Hué

UNE BELLE CHASSE DOIT ÊTRE CONSACRÉE PAR UNE BELLE PHOTO

Films, plaques, appareils, etc...
Travail rapide et soigné
Développements, tirages
Tous articles pour la photo

PHOTO NADAIL

118-120, Rue Catinat

la plus grande collection
de photos et cartes postales

SAIGON



LE SERVICE SHELL

est à votre disposition
sur toutes les routes
d'Indochine

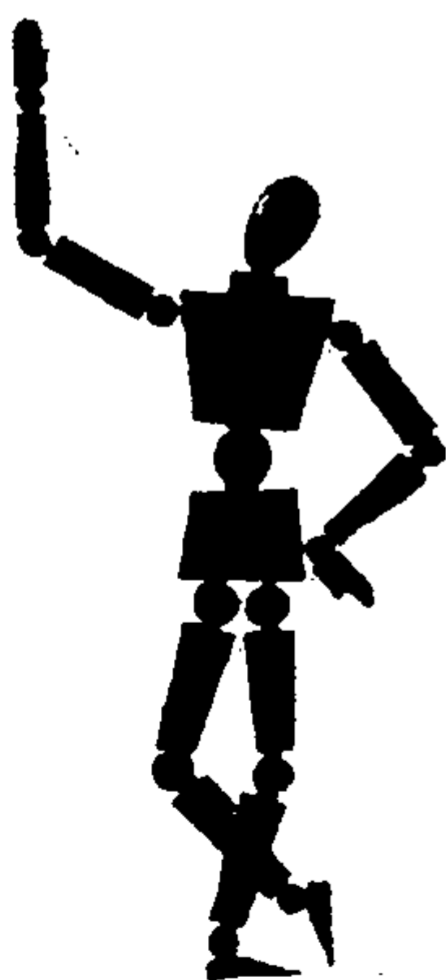


Utilisez :

ESSENCE SHELL

HUILE

AEROSHELL



BRUN

MAISON FONDÉE EN 1872

TOUS ACCESSOIRES
EN CUIR OU EN TOILE
POUR LA CHASSE

CARNIERS, ÉTUIS, BRETELLES
POUR FUSILS ET CARABINES,
CARTOUCHIÈRES, ETC...

118, BOULEVARD CHARNER

SAIGON

CHAQUE COUP TUE SON GIBIER. .

C'EST UN FUSIL

ROBUST OU **IDEAL**

DE LA

MANUFACTURE FRANÇAISE D'ARMES
ET CYCLES DE SAINT-ÉTIENNE

LE PLUS GRAND CHOIX D'ARMES NOUVELLES
VOUS LE TROUVEREZ CHEZ

POINSARD & VEYRET

SAIGON - HAIPHONG - HANOI - PNOM-PENH - QUINHON

LES MEILLEURES MUNITIONS

AUX MEILLEURS PRIX



Les Grandes Chasses en Indochine

avec

DIDIER & DEFOSSE
SAFARI SERVICE

ENTREPRISE DE CHASSES
61, Rue Pellerin — SAIGON
(Indochine Française)

Boîte Postale 264

Adresse télégraphique :
DIDIER-SAIGON

CONDITIONS DES SAFARI

Différentes classes de nos "SAFARI"

Safari N° 1. — Safari de luxe. Guide de 1^{re} classe parlant anglais et les langues du pays. Bonnes automobiles. Bungalow de chasse confortable comportant maison en briques avec deux chambres de 1^{re} classe, salle de bain avec eau courante, installations modernes, salle à manger, vérandah, lumière électrique et tout le confort possible.

Ce bungalow est construit au cœur de la jungle, au centre d'une région très giboyeuse, à 10 heures d'auto de Saigon.

Nourriture excellente, légumes frais, boissons, vins et glace.

Domestiques pour laver les vêtements, prendre soins des armes et de l'équipement. Personnel de campement, dépeceurs, etc...

Meilleur matériel, tentes à double toile, lit de campement, moustiquaires, au cas où il serait nécessaire de camper en dehors. Charrettes à bœufs, chevaux de selle, porteurs pour aller où les autos ne peuvent pénétrer.

Prix : 2.400 Piastres par mois pour une personne.

3.600 — deux personnes.

Extra. — 400 Piastres pour un guide supplémentaire.

Safari N° 2. — Excellent guide parlant anglais et les langues, du pays. Automobile. Tentes, lits de campement, moustiquaire équipement confortable, domestiques, dépeceurs, charrettes à bœufs, chevaux de selle et porteurs. Très bonne nourriture et vin.

Durée minimum de la chasse 21 jours et aussi longtemps que les chasseurs désirent rester.

Prix : 1.200 Piastres par mois pour une personne,

1.800 — deux personnes.

2.400 — trois personnes.

Extra. — 400 Piastres pour un guide supplémentaire.

Safari N° 3. — Pour les expéditions scientifiques, photographiques, cinématographiques. Ces expéditions varient largement entre elles, nécessitent un personnel varié et souvent spécialisé,

ainsi que des moyens de transport plus nombreux, il ne nous est pas possible d'établir un prix unique comme pour les chasses normales. Les prix et conditions seront fixés par correspondance ou débattus sur place selon chaque cas.

Safari N° 4. — Chasse de courte durée de 8 à 10 jours, pour les visiteurs qui n'ont pas assez de temps pour un Safari régulier. Bien que ces chasses ne permettent pas de suivre un programme fixe, elles permettent d'obtenir quelques bons trophées, et souvent un tigre.

Prix : 500 Piastres pour une personne ;
750 — deux personnes ;
1.000 — trois personnes.

Nota. — Tous nos prix sont nets et ne comportent aucun supplément. Ils comptent depuis le jour de départ de Saigon jusqu'au jour de retour inclus.

Pour les clients qui désireraient de la glace, tous les jours, en chasse, nous sommes en mesure d'emporter un frigidaire avec le combustible nécessaire. Extra : 5 Piastres par jour, minimum de 8 jours.

Ce supplément ne s'applique pas au Safari N° 1 dans lequel la glace est incluse.

Conditions de paiement. — Un mois d'avance en arrivant, ou mieux au moment de l'engagement de nos services, qui peut se faire plusieurs mois d'avance. Ceci nous permet d'établir un programme suivi, et de reconnaître d'avance les meilleurs terrains. Néanmoins, nous pouvons prendre une partie sans avertissement préalable, si c'est nécessaire.

DIDIER & DEFOSSE SAFARI SERVICE

Directeur : **M. DIDIER**

Directeurs des Chasses : **F. J. DEFOSSE & Louis DEFOSSE,**

30 ans d'expérience comme chasseurs professionnels en Indochine et d'autres chasseurs blancs, professionnels de premier ordre.

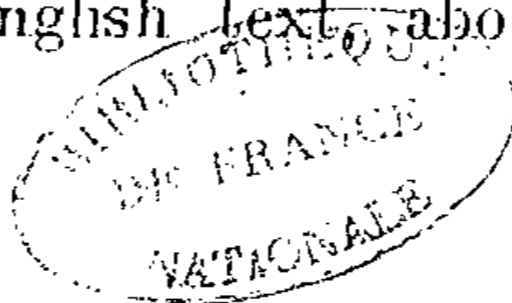
Quelques références de clients

Theodore ROOSEVELT, Long Island, N. Y.
Major DOUGLAS GRANVILLE KING, London.
Général John A. CONSIDINE, Guatemala.
Douglas BURDEN, New-York.
Dr. Richard SUTTON, Kansas City, Missouri.
The Regent DE HORTHY, Budapest, Hungary.
Mrs. & Mr. Herman CRON, New-York.
Edison MARSHALL, Augusta, U. S. A.
Frank B. FOSTER, Philadelphie, U. S. A.
Richard W. FOSTER, Philadelphie, U. S. A.
Miss Elizabeth FOSTER, Philadelphie, U. S. A.
Major Max C. FLEISCHMANN, Santa Barbara, California.
James Lippit CLARK, New-York.
J. R. BURCH, Saint-Louis, Mo.
M. B. GILDEMEISTER, Berlin.
M. MICHAUX, Paris, France.
Henry S. LAMOTTE, Berlin.
Dr. C. E. FRONK, Honolulu, T. H.
R. Brunel HAWES, Singapore, S. S.
Mrs. & Mr. WHEELWRIGHT, Baltimore, U. S. A.
Dr. Chas H. MOORE, Louisville, U. S. A.
Dr. John E. HUGHE, Oklahoma, U. S. A.
Hiram B. BLAUVELT, Oradel, N. J., U. S. A.
Bayard SHARP, Wilmington, U. S. A.
Cummins SPEAKMAN, Wilmington, U. S. A.

DIDIER & DEFOSSE SAFARI SERVICE

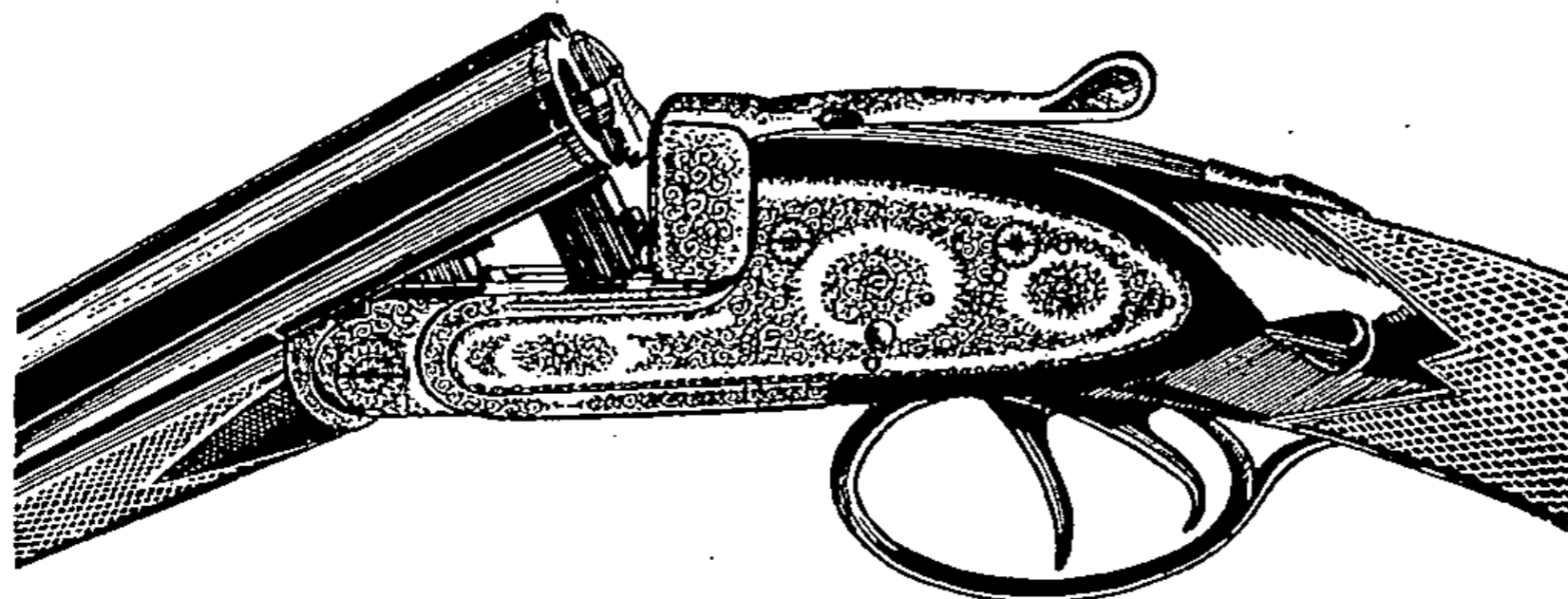
61, Rue Pellerin — SAIGON
(French Indochina)

Ask for our free booklet, english text about « **BIG GAME HUNTING IN INDOCHINA** ».



FUSIL DOUBLE EXPRESS CAFFORT

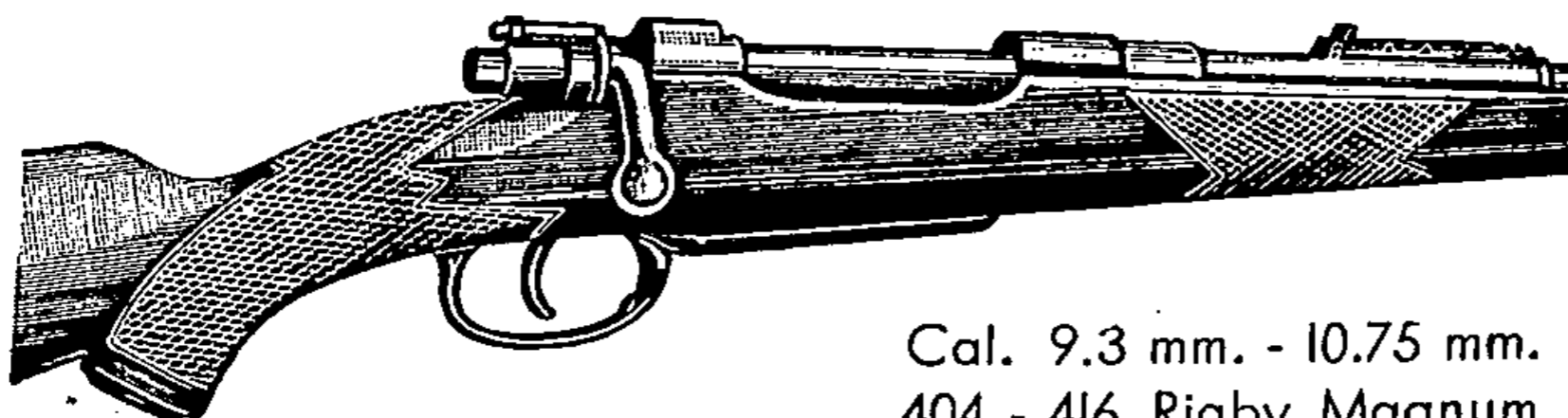
Grande Puissance



Un seul modèle grand luxe, haute précision,
platines véritables Holland, éjecteur automatique
Holland, gravures fines, calibre 500 x 450



CARABINES MAUSER



Cal. 9.3 mm. - 10.75 mm.
404 - 416 Rigby Magnum



CARTOUCHES REMINGTON KLEANBORE

F. N. Métalliques, Gévelot, etc...

MAISON L. CAFFORT

135, rue Catinat

SAIGON (Indochine)

VENEZ CHASSER

EN INDOCHINE !

PROFITEZ DE VOTRE SÉJOUR
POUR VISITER LES FAMEUSES

RUINES D'ANGKOR

ET DESCENDEZ

AU NEW SIEMREAP HOTEL (ANGKOR)

CHEZ VERGOZ

Il organisera vos sorties dans une région
encore peu chassée et qui compte parmi
les plus giboyeuses de l'Indochine....

POUR VOTRE TRANSPORT, ADRESSEZ-VOUS :

TOURISME VERGOZ

80, Rue de Verdun, SAIGON

“ LES PRIX LES PLUS MODÉRÉS, L'ACCUEIL LE MEILLEUR ”