

# ATLAS

## Państwa Zwierzęcego

opracował

B. Dyakowski



Część I

Wydawnictwo M. ARCTA  
w Warszawie

Zwierzęta Ssące

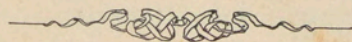
# ATLAS PAŃSTWA ZWIERZĘCEGO

WEDŁUG

PROF. DR. KURTA LAMPERTA

opracował

**B. Dyakowski**



CZĘŚĆ I.

Zwierzęta ssące

z 200 wizerunkami zwierząt na 32 tablicach barwnych i 60 rycinami w tekście

L. Pac-Pomarnacki

WARSZAWA  
NAKLADEM I DRUKIEM MICHAŁA ARCTA

—  
1905

do niej nieco z postaci; dostarcza długiej, cienkiej sierści barwy białej lub czarnej, używanej na tkaniny. Dziko zamieszkuje stadami góry Amer. płd.: lama **guanako** (A. huanaco), trochę tylko mniejsza od lamy właściwej i lama **wigoń** (A. vicugna), wielkości pośredniej między lamą właściwą a alpaka, porośla nadzwyczaj cienką żółto-czerwonawą sierścią, używaną na delikatne tkaniny o wygładzie jedwabistym. Jest to najzgrabniejsza i najładniejsza z lam.

2 Rodzaj. **Wielbłąd** (Camelus) ma wzrost większy, niż u lam; na grzbiecie jeden lub dwa garby tłuszczowe; uszy małe, zaokrąglone; szyja wygięta łukowato do góry; palce złączone w jedną grubą podszewę; ogon średniej długości, z kiścią. Sierść wełnista. Wielbłądy zamieszkują Stary Świat. Należą tu 2 gatunki.

**Tab. 25 fig. 1. Wielbłąd jednogarbowy** cz. **dromader** (Camelus dromedarius), dużego wzrostu (dł. 3 m. + 70 cm. ogon, wys. 2—2,3 m.), z jednym garbem. Znany tylko w stanie swojskim. Zamieszkuje gorące a suche kraje Afr.

płc. i Azji zach.; nadzwyczaj wytrzymały i niewybredny; nieoceniony do przebywania pustyń (okręt pustyni), jako zwierzę juczne i wierzchowe. Jest najważniejszym zwierzęciem Afryki, oprócz bowiem dźwigania ciężarów i ludzi, dostarcza jeszcze mleka, mięsa, skóry i sierści. Został wprowadzony do Eur. płd., Australii i południowej części Amer. płc. Arabowie odróżniają koło 20 ras tego wielbłąda.

**Tab. 25 fig. 2. Wielbłąd dwugarbowy** (Camelus bactrianus), bardzo nieznacznie większy (dł. 3 m. + 70 cm. ogon, wys. 2—2,3 m.) z dwu garbami, o budowie cięższej i bardziej krępej, sierści sutszej i delikatniejszej. Zamieszkuje pustynie Azji środkowej, gdzie jest równie ważny, jak dromader w Afryce; znajduje się także na Kaukazie i w Krymie. Do niedawna znany był również tylko w stanie swojskim; dopiero w ostatniej ćwierci ubiegłego (XIX) wieku podróżnik rosyjski Przewalski odkrył dzikie wielbłądy dwugarbowe w głębi Azji środkowej. Są one niższe od swojskich i mają mniejsze garby.

## 11 Rząd. Nieparzystokopytowe cz. Nieparzystokopytne (Perissodactyla).

Zwierzęta kopytowe o nieparzystej ilości palców, przyczem największym i najsilniej rozwiniętym jest średni (3-ci) palec; uzębienie zupełne, wyjątkowo tylko nie bywa kłów; zęby trzonowe fałdowane; 2 sutki, umieszczone pomiędzy kończynami tylnymi (w pachwinach).

Ssące nieparzystokopytowe są duże i przeważnie niezgrabne (z wyjątkiem rodziny koni). Skórę mają uwłosioną lub nagą. Na nogach nieparzystą ilość palców, po 1 lub 3 na wszystkich czterech; tylko tapiry mają na przednich po 4, na tylnych po 3 palce. Z palców (fig. 2 n. V i VI na str. 9) zawsze najsilniej jest rozwinięty średni

(3-ci); pozostałe są szczątkowe, a w każdym razie słabiej rozwinięte; kości przedramienia i goleni u jednych zrosnięte (koń), u innych wolne (tapir, nosorożec). Obojczyka nie bywa nigdy, jak zwykle u zwierząt kopytowych. Uzębienie zupełne, kły wogóle małe, czasami nie bywa ich wcale. Żołądek nigdy nie bywa składany.

Nieparzystokopytowe karmią się wyłącznie roślinami; znajdują się we wszystkich częściach świata, z wyjątkiem Australii. W ubiegłych epokach była to bardzo rozpowszechniona i obszerna grupa; dziś obejmuje tylko 3 rodziny o 20 zaledwie gatunkach.

1 Rodzina. **Konie** (*Equidae*).

Zwierzęta mniej lub więcej wysmukłe i zgrabne, na wysokich nogach o jednym tylko palcu (3-im); z dwu sąsiednich (2-go i 4-go) pozostał tylko ślad w postaci wązkich kosteczek, znajdujących się z boków ogromnie wydłużonego śródnóża. Uzębienie zupełne (fig. 44), zębów 40:

$$\begin{array}{c} 3 + 1 + 6 \\ 3 + 1 + 6 \end{array}$$

kły małe w kształcie ściętych stożków (samice nie miewają ich zwykle zupełnie);

Czaszka konia.

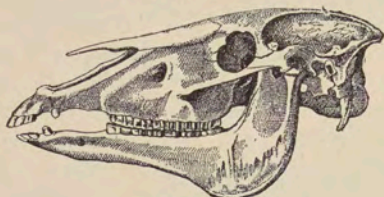


Fig. 44.

trzonowe duże, przyrównane z 4-ma półksiężycowatymi fałdami. Uszy duże, spiczaste i bardzo ruchliwe; oczy również duże i żywe. Sierść krótka, przylegająca; na szyi grzywa; ogon cały porośnięty długim włosiem albo też kiściasty. Dzisiejsze konie stanowią grupę bardzo wyraźnie ograniczoną od innych nieparzystokopytowych, że posiadają jeden tylko palec; z tego powodu tworzono z nich dawniej osobny rząd jednokopytowych. Atoli w ubiegłych epokach geologicznych istniały konie 3-palcowe, które stanowiły łącznik między dzisiejszymi jednopalcowymi końmi a resztą rodzin nieparzystokopytowych. Dzisiejsze konie zaliczają się wszystkie do jednego rodzaju **konia** (*equus*), obejmującego tylko kilka gatunków; dzikie zamieszkują stadami wyłącznie Stary Świat; w Ameryce znajdują się tylko dziedzicze. Z należących tu gatunków jeden zalicza się do podrodzaju **konia właściwego**. (*equus*), pozostałe do podrodzaju **osła** (*Asinus*).

1 Podrodzaj. **Koń** (*Equus*) ogon całkowicie porośnięty długimi włosami; na wewnętrznej stronie wszystkich 4-ch nóg znajdują się u nasady napiętka i stępu t. zw. strzałki — nagie, zrogowaciale zgrubienia naskórka.

Tab. 26 fig. 1. **Koń pospolity** (*Equus caballus*) dosięga średnio 2,5 m. długości + 80 cm. ogon, wys. koło 1,6 m. Maść ma rozmaita; uszy umiarkowanie długie, krótsze od połowy długości głowy. Na powierzchni trącej siekaczów znajdują się zagłębienia wysłane szklivem; w miarę zużywania się zęba stają się one coraz płytsze i przybierają odmienne zarzysy. Jest to tak zw. „rejestr” konia, po którym można poznać jego wiek. Koń żyje 20—25 lat, wyjątkowo do 40. Koń znany dziś jest tylko w stanie swojskim i dziedziczym; użyteczny jest jako zwierzę wierzchowe, pociągowe i do prac polnych; oprócz tego dostarcza mleka (kumys), mięsa, skóry, kiszki (na struny), włosia, kopyt i kości. Istnieją liczne rasy koni (arabskie, angielskie cz. folbluty, perszerony, trakeny, maleńkie ponny i t. d.). Dziedzicze konie znajdują się w Amer. pld., Azji środk., a także w Eur. pld. wschodniej; zupełnie dzikich koni nie znamy. Za ojczyznę konia uważa się zwykle Azję środk.; pochodzenie jego atoli nie jest wcale wyjaśnione. Za przodków naszych koni uważano przez jakiś czas **tarpana** z Eur. pld. wsch. i **konia dzungarskiego** (*Equus Przewalskii*) z Azji środk.; obecnie jednak zostało to podane w wątpliwość.

2 Podrodzaj. **Osiel** (*Asinus*) ma ogon gładki, porośnięty włosami tylko na końcu; strzałki jedynie na przednich kończynach. W podrodzaju tym wyróżnia się grupa osłów właściwych i grupa koni przegowanych czyli tygrysowatych, które wszystkie zamieszkują Afrykę (5 gatunków).

Tab. 26 fig. 2. **Zebra** (*Equus zebra*), przedstawicielka koni przegowanych, ma całe ciało w prążki brunatne lub czarniawe; wzrost mniej więcej osła pospolitego (dł. do 1,8 m. + 45 cm. ogon, wys. 1,25 m.); uszy mierne, grzywa krótka. Zebra zamieszkuje stepy Afryki pld. i wschodniej.

Tab. 26 fig. 3. **Kwagga** (*Equus quagga*), nieco większa (dł. 2 m. + 60 cm.

ogon, wys. 1,3 m.), różni się od zebra maścią, oraz tem, że pręgi znajdują się jedynie na przedniej części ciała. Zamieszkuje również Afr. pld.

**Tab. 26 fig. 4. Osieł nubijski** (*Equus taeniopus*), przedstawiciel dzikich osłów właściwych, wielkości swojskiego (dł. 2 m. + 50 cm. ogon, wys. 1,3 m.); z krótką grzywą i długimi uszami; bez pręg poprzecznych, ale z jedną, ciemno-brunatną pręgą wzdłuż grzbietu i drugą krzyżującą się z nią na łopatkach. Zamieszkuje równiny na wschód od Nilu; schwytyany za młodu daje się łatwo oswoić; uważa się za jeden ze szczepów osła domowego.

Stepy Azji środk. zamieszkuje dwa dzikie gatunki osłów: **Onager** (*E. onager*), dający się oswoić i uważany również za szczep domowego i **dżigetaj cz. kulan** (*E. hemionus*), nie dający się oswoić.

**Tab. 26 fig. 5. Osieł pospolity** (*Equus asinus*), dł. około 2 m. + 50 cm. ogon, wys. 1,3 m.; szary, z dwu czarnymi, krzyżującymi się pręgami na grzbiecie. Wytrzymały i niewybredny. Jest bardzo ważnym zwierzęciem domowym na Wschodzie, zwłaszcza pod wierzch. Skóra jego używa się na wyrób pergaminu.

Wartością przewyższa osła **muł** (*E. mulus*), pochodzący od osła i klaczy, jest on bowiem również wytrzymały, ale bardziej rączy; odznacza się ogromną pewnością chodu w górach, gdzie używa się pod wierzch i do dźwigania ciężarów. **Osiomuł** (*E. hinnus*) — potomek ogiera i oslicy, jest bardzo powolny i dlatego mało ceniony.

## 2 Rodzina. Nosorożce (*Rhinocerotidae*).

Zwierzęta wielkie, ciężkie i niezgrabne, na krótkich, grubych 3-palcowych nogach; środkowy palec nieco większy od dwu skrajnych, ale wszystkie 3 dostają do ziemi. Uzębienie niezupełne

$$\frac{2 + 0 + 7}{2 + 0 + 7}$$

bez kłów, a zwykle i bez siekaczów, które najczęściej wypadają w młodym wieku. Z przodu głowy na środkowej linii jeden róg, utworzony z masy rogowej albo też 2 takie rogi jeden na drugim. Skóra gruba naga. Warga górna z ruchomym palcowatym wyrostkiem. Nosorożce zamieszkuje pojedynczo lub małymi gromadami błotniste i obfitujące w wodę okolice Azji, oraz Afr. zwrotnikowej. Żywią się wyłącznie roślinami. Są ociężałe i mało zmysłne. Człowieka pierwsze nie zaczepiają, ale, będąc rozdrażnione, stają się bardzo niebezpieczne z powodu wielkiej siły. Należy tu jeden tylko rodzaj o kilku gatunkach.

**Tab. 27 fig. 1. Nosorożec indyjski** (*Rhinoceros indicus*), wielkości mniej więcej hipopotama (dł. 3,2 m. + 60 cm. ogon, wys. 1,8 m., waga przeszło 2000 kg.), z jednym rogiem (dł. 65 cm.); skóra podzielona fałdami na kilka tarcz. Zamieszkuje Indye Wschodnie i Chiny południowe. Oprócz tego w Azji znajduje się para innych gatunków nosorożców, zarówno jedno-, jak i dwurogich; w Afryce tylko dwurogie.

## 3 Rodzina. Tapiry (*Tapiridae*).

Przypominają nieco z postaci świnię, ale są większe. Nogi dość cienkie, przednie (fig. 2 n. V na str. 9) 4-o, tylne 3-palcowe. Nos wydłużony w krótką, ruchliwą trąbę. Uzębienie zupełne; zębów 42

$$\frac{3 + 1 + 7}{3 + 1 + 6}$$

Sierść krótka i przylegająca. Ogon szczątkowy. Tapiry zamieszkuje niewielkimi gromadami duże lasy Amer. i Azji zwrotnikowej; w bliskości rzek i błot; żywią się roślinami; tryb życia mają na pół wodny. Doskonale pływają i nurkują. Są bardzo łagodne i łatwo oswojają się. Należy tu jeden rodzaj o 4-ch gatunkach, z których 3 amerykańskie, a 1 azjatycki.

**Tab. 27 fig. 2. Tapir amerykański** (*Tapirus americanus*) dł. 2 m., wys. około 1 m., z krótką, sztywną grzywą. Zamieszkuje połudn. i wschodnie części

Amer. płd. Czasami odwiedza plantacje i zrzęda na nich szkody. Mięso jadalne.

Tab. 27 fig. 3. Tapir indyjski (*Tapirus indicus*), trochę większy (dł. 2,5

m., wys. koło 1 m.) bez grzywy z ogromną białą plamą na tylnej części grzbietu i bokach. Zamieszkuje Indye Wschodnie, Chiny połudn. i niektóre wyspy Sundzkie.

## 12 Rząd. Syreny cz. Dwupłetwowce roślinożerne (Sirenia).

Ssące wodne kształtu rybiego, skapo uwłosione lub nagie, z ogonem zakończonym płetwą poziomą, bez kończyn tylnych; przednie zamienione w płetwy. Uzębienie niepełne (bez kłów). Nozdrza na końcu pyska. Dwie sutki na piersiach.

Syreny są to ssące duże, z postaci podobne nieco do foki, ale całą swą budową są znacznie lepiej przystosowane do życia w wodzie. Dawniej zaliczano je do jednego rzędu z wielorybami; przy podobieństwie jednak w przystosowaniu do życia wodnego okazują one zbyt wiele różnic w budowie, i dlatego oddzielono je dzisiaj od tamtych.

bowiem złączone skórą tak, iż tworzą rodzaj płetwy. Płetwy te są ruchome nie tylko w stawie łopatkowym, ale i w łokciowym. Tylnych kończyn niema wcale. Obojczyka nie bywa nigdy. Uzębienie niepełne: kłów nie bywa wcale; siekacze zwykle wypadają bardzo prędko po zmianie; trzonowe w rozmaitej liczbie, z szeroką, płaską koroną, opatrzoną poprzecznymi grzebieniami. Sutki na piersiach, pomiędzy płetwotematami kończynami.

Syreny zamieszkują morza zwrotnikowe; przebywają rodzinami lub gromadami u wybrzeży, najczęściej w bliskości ujścia dużych rzek, w które nieraz wchodzą. Karmią

Szkielet krowy morskiej.

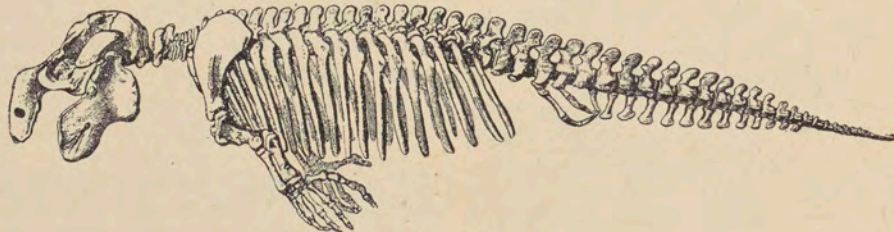
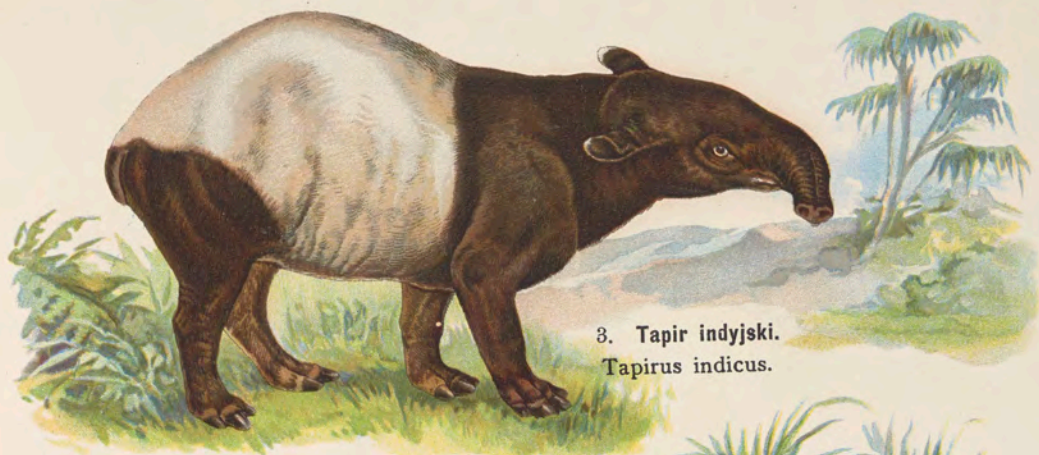


Fig 45.

Syreny, zwane także krowami morskimi, mają ciało grube i ciężkie, walcowate, nagie lub skapo uwłosione, zwężające się do tyłu i przechodzące ostatecznie w płaską, poziomą płetwę ogonową. Głowa mała, osadzona na szyi, wyraźnie oddzielonej od tułowia. Pysk gruby, wargi ze szczeciniami; oczy małe; uszu zewnętrznych niema. Nozdrza na końcu pyska. Palce (fig. 45) przednich kończyn widoczne tylko na szkielecie, są

się morskicznymi oraz innymi roślinami wodnymi. Odbývają duże wędrówki. Są ociężałe, spokojne i mało zmysłne; dobrze znoszą niewolę i łatwo oswajają się z ludźmi. Polują na nie dla skóry, mięsa i tłuszczu. Należą tu 2 rodzaje istniejące i jeden zaginiony niedawno.

Tab. 28 fig. 1. Brzegowiec amerykański (*Manatus americanus*), duże



3. Tapir indyjski.  
*Tapirus indicus.*



2. Tapir amerykański.  
*Tapirus americanus.*



1. Nosorożec indyjski.  
*Rhinoceros indicus.*