

Dra. A. Pokornego

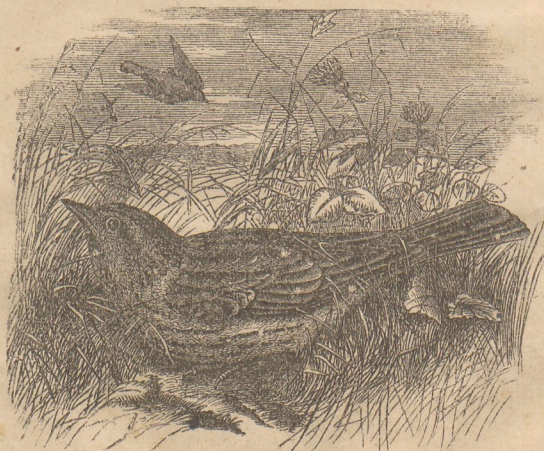
Historyja Naturalna Trzech Królestw

dla użytku

polskiej młodzieży niższych klas gimnazyjalnych i realnych

ułożona przez

Dra. Ludwika Rzepeckiego.



CZĘŚĆ I: Zoologija.

Z 503 drzeworytami.

WYDANIE DRUGIE.

W PRADZE CZESKIÉJ 1872.

Nakładem Fryderyka Tempskiego.

W Poznaniu
u M. Leitgebra.

We Lwowie i Stanisławowie
u J. Milikowskiego.

Dra. A. Pokornego

ZOOLOGIJA

dla użytku

polskiej młodzieży niższych klas gimnazjalnych i realnych

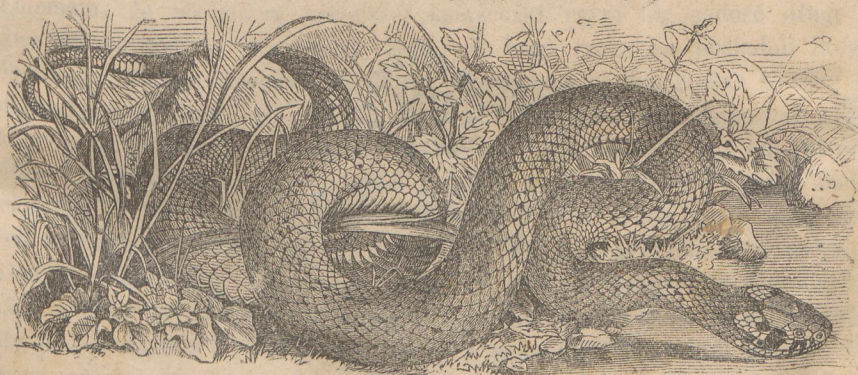
podług 11. wydania niemieckiego oryginału oraz i czeskiego przekładu

prof. Jehlički

ułożona przez

Ludwika Rzepeckiego,

filozofji doktora, nauczyciela etatowego przy szkole realnej w Poznaniu.



Z 503 drzeworytami.

WYDANIE DRUGIE.

Cena 28 Sgr. — 1 fl. 46 cent.

W PRADZE CZESKIEJ 1872.

Nakładem Fryderyka Tempskiego.

W Poznaniu

u M. Leitgebra.

We Lwowie i Stanisławowie

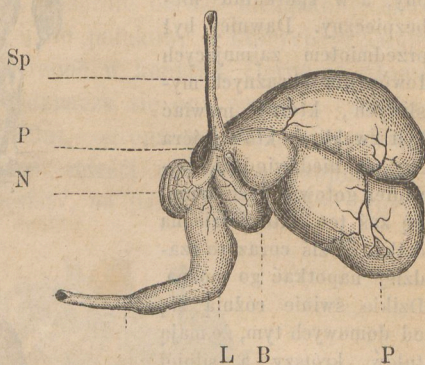
u J. Milikowskiego.

stek pożywnych od nieużytecznych. Kryzki zwierząt przeżuwiających powleczone są zwyczajnie cieńszą lub grubszą warstwą kruchego łożu. Niektóre z dwukopytowych mają na kości ciemieniowej nadzwyczajne wyrostki, na któ-



82. Tylna noga jelenia.

Z, Ż, Ż trzy członki palcy, M śródnoże; W przegub; S przedudzie czyli goleń.



83. Żołądek owcy.

Sp. połyk czyli gardziel albo kanał pokarmowy; P żwacz; N czepiec; B ksieniec; L trawieniec, kończący się dwunastnicą.

rych osadzają się właściwe rogi. — Żyją zazwyczaj gromadnie, karmią się roślinami, mianowicie trawą, sianem albo liśćmi i są w ogóle bardzo pożyteczne. Najważniejsze zwierzęta domowe do tego należą rzędu.

Rząd 9. Wielokopytowe (Multungula, Bielhüfer).

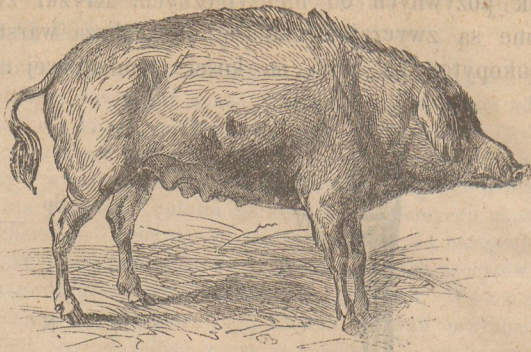
72. **Świnia domowa** (*Sus scrofa domestica*, das zahme Schwein). Niezgrabny jej tułów, dochodzący $5\frac{1}{2}$ stopy długości, a 2 stóp wysokości, pokryty jest szorstką, która na ostrym grzbiecie jest najtwardszą i najeżoną. U nóg widać po cztery kopytka; z tych tylko dwa średnie, i to większe, są pochodne. Pysk zakończony nagim ryjem. Wszystkie cztery kły zakręcone są w górę i mocno wystają; obraz zębów: $\frac{7. 1. 6. 1. 7}{7. 1. 6. 1. 7}$.

Nieschludne to i chętnie w błocie i wszelkiej nieczystości lubujące się zwierzę, stało się dla człowieka wielce pożytecznym stad, że hoduje się bez wielkiego zachodu, jest wszystkożernym, rozmnaża się szybko, a oprócz mięsa daje grubą słoninę i szczieć do wielorakiego użycia. Pochodzi świnia domowa od dzika (*Sus aper*), który żyje w błotni-

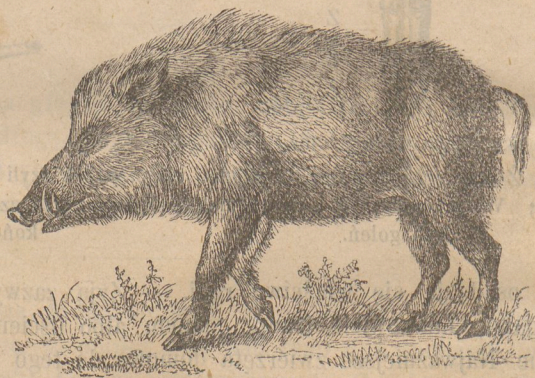
stych lasach Europy środkowej, żywiąc się także korzeniami roślin, żółcią, buczyną i t. p. Dzik jest odważny, nieprzystępny, a w spotkaniu niebezpieczny. Dawniej był przedmiotem zajmujących łowów dla odważnych myśliwych, którzy mawiać byli zwykli, że kto wybiera się na niedźwiedzia, powinien gotować łożę, trumnę zaś ten, kto jidzie na dzika. Dziś coraz to rzadziej napotkać go można. Dzikie świnie różnią się od domowych tym, że mają tułów krótszy a silniej zbudowany, uszy prosto stojące, kły zaś i nogi mocniejsze. Z początkiem tego stulecia przewieziono z Europy do nowej Zelandyi prosięta; te zdziwały i bardzo się prędko rozmnożyły. — Odyniec, maciora, warchlaki, pojedynek, kiernoz czyli knur, wieprz czyli paciuk, tucznik, świnia, prosięta. — Węgry włosieńce (trychiny).

73. Tapir amerykański (*Tapirus americanus*, der amerifanijsche Tapir) ma wzrost i wielkość osła, ciało nie ruchawe, porośle grubą, gęstą, brunatną sierścią, która na szyji krótką tworzy grzywę. Górna szczeka w krótki, ruchomy ryjak zakończona; oczy małe, uszy nie długie. Zęby zupełne, nogi przednie cztery-, zadnie trzypalcowe.

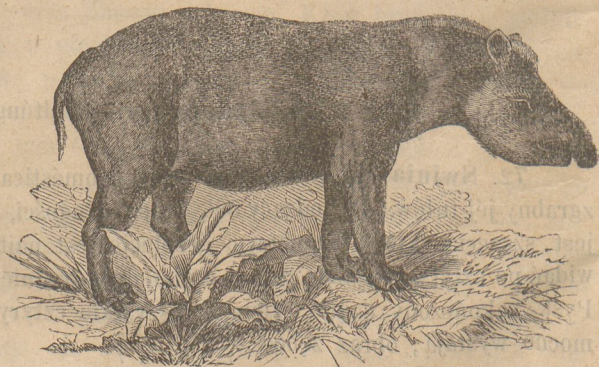
Tapir żyje w gęstych lasach gorącej Ameryki, najchętniej w pobliżu wód. Nocą wychodzi na paszę, często do ogrodów zagląda, wielką wyrządzając szkodę. Jest dosyć



84. Świnia domowa.



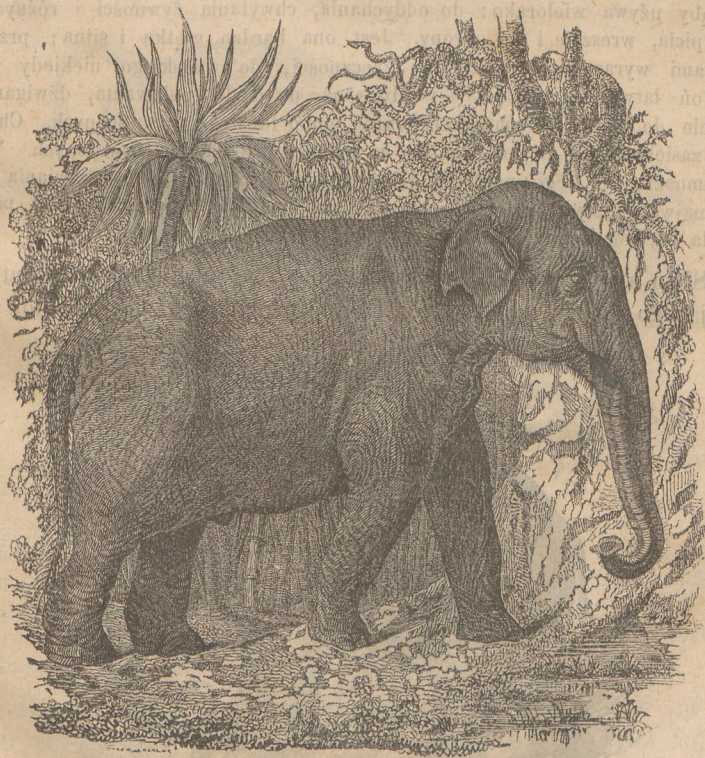
85. Dzik.



86. Tapir amerykański.

płochy, a dla mięsa i tłuszczu dość poszukiwany. Na półwyspie Malakka i wyspie Sumatrze żyje podobny do niego rodzaj tapira.

74. **Słoń indyjski** (*Elephas indicus*, der aſiatifche Elephant) jest największym z lądowych zwierząt ssących, dochodzi bowiem 8 do 12 stóp wysokości, a 12stu do 16stu stóp długości. Tułów jego, pozornie bardzo niezgrabny, spoczywa na krótkich nogach, podobnych raczej do pniaków, z których przednie mają po 5, tylne tylko po cztery palce zaopatrzone w kopytka. Ogromna głowa osadzona jest na krótkiej bardzo szyji. Odznacza się ona wypukłą czaszką, wklęsłym czołem, małemi, bystremi oczami, ogromnemi uszami i długą trąbą, która, jako przedłużenie górnej wargi, mieści na końcu swoim dwie dziurki od nosa, a nad niemi wyrostek mięsisty, na palec długi, który służyć



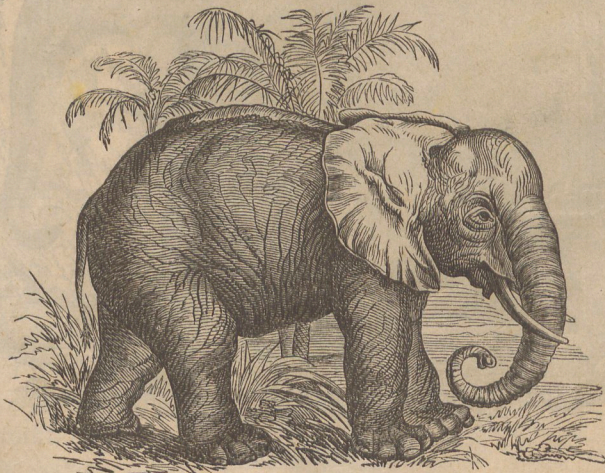
87. Słoń indyjski.

może do chwytania drobniejszych przedmiotów. Każda ze szczęk zawiera z każdej strony tylko po jednym trzonowym zębie. Ząb ten, podobny z powierzchni swojej do młyńskiego kamienia, mieści na sobie wydrążenia kręte i równoległe; skoro się zużyje, wypada, a na jego miejsce wyrasta drugi. Oprócz

tych czterech wychodzą nadto słoniowi z górnej szczęki dwa wielkie, nieco do góry zakręcone zęby przednie, które dają tak zwaną kość słoniową. Cały zwierz dochodzi 8—10 stóp wysokości, a waży około 7000 funtów. Stare samce dorastają niekiedy do stóp 12stu i więcej. Jeden ząb wielki waży zazwyczaj funtów 60 do 70ciu, ale zdarza się napotkać i takie, których ciężar ma 1 do 1½ centnara, i które mają 6 do 9ciu stóp długości. Trąba słonia jest tak sprężystą, że da się skurczyć do półtory stopy, a często aż do sześciu przeplużyć.

Słoń indyjski mieszka w południowej Azji i największych wyspach okolicznych, jużto w dzikim, jużto w oswojonym stanie. Wybiera sobie miejsce gęstym lasem zarosłe, obfite w wodę lub zgoła nad brzegami rzék. Tam żywi się trawą, liściem, korzeniami i t. p. Najchętniej jada owoce i słodkie rośliny. Oswojony lubi chleb, ryż, siano i arak. Trąby używa wielorako: do oddychania, chwytania żywności i różnych przedmiotów, do picia, wreszcie i do obrony. Jest ona bardzo giętka i silna; przedłużenie nad nozdrzami wyrastające dodaje jej zręczności, do wysokiego niekiedy posuniętej stopnia. Słoń łatwo się oswaja, a wtedy służy do jazdy, polowania, dźwigania ciężarów, wreszcie do wojny i rozmaitych posług mniej lub więcej sztucznych. Chwytają go w sidłach, zasiekach lub dołach, czasem za pomocą drugich, już oswojonych. W niewoli się nie rozmnaża, dla tego na Wschodzie sztuka chwytania i obłaskawiania słoni jest jednym z najważniejszych zajęć, zwłaszcza na dworach panów i książąt panujących. Słoń posiada bardzo wielkie zdolności rozumu.

75. Słoń afrykański (*Élephas africanus*, der afrikanische Elephant) jest od poprzedzającego nieco mniejszym. Do odróżniających go znamion policzyć

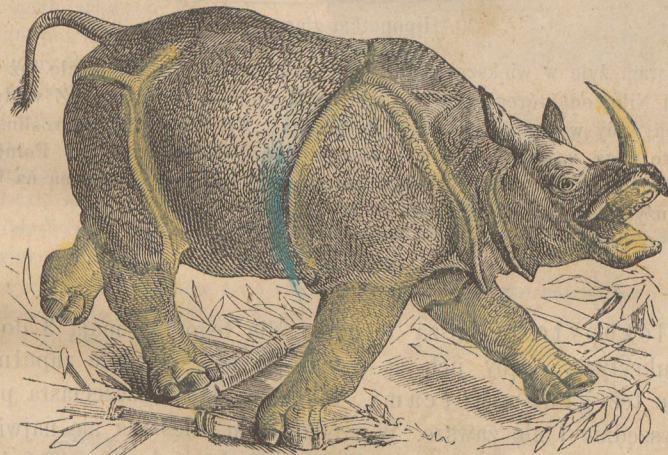


88. Słoń afrykański.

nadto można, barwę skóry ciemniejszą, uszy nadzwyczaj wielkie a szerokie, po cztery palce u każdej nogi, a brzozy na zębach trzonowych nie tyle kręte, jile skośno czworobocne.

W starożytności był bardzo pospolitym, na północnym wybrzeżu Afryki, gdzie go zwykle do wojny używano (Hannibal). Obecnie w stronach tamtych jako też i na przylądku Dobrzej Nadziei wytępiony, znajduje się dość licznie w części środkowej. Polują nań dla zębów, które są dla mieszkańców ważnym artykułem handlu z Europejczykami.

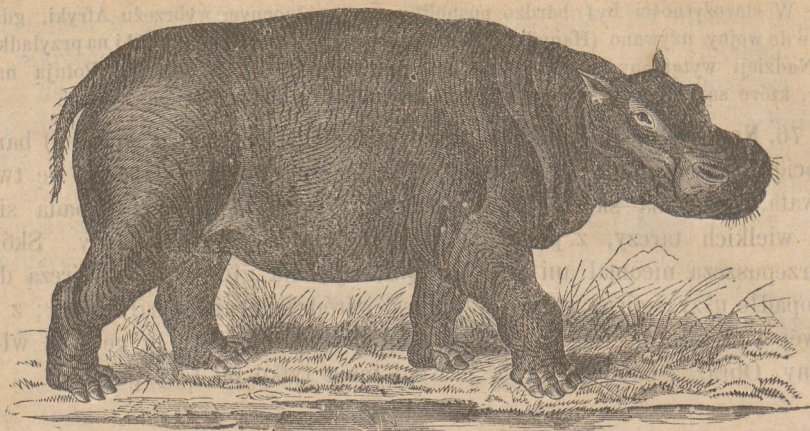
76. Nosorożec indyjski (*Rhinoceros indicus*, das indische Nashorn) bardziej jest ociężałym od słonia, choć wiele od niego mniejszym. Odnacza się twardą, rogowatą, popękaną skórą, która dochodzi grubości deski i rozpada się na kilka wielkich tarczy, z pomiędzy których wyglądają grube fałdy. Skóra ta nie przepuszcza niemal ani kuli karabinowej. Na głowie jego sterczą długie prostopadłe uszy; górna warga przybiera wśród jedzenia kształt palca; z kości nosowej wyrasta mu róg na 1—2 stóp długi, śpiczasty, z gęstych włókien złożony. Obraz zębów $\frac{7. 0. 2. 0. 7.}{7. 0. 2. 0. 7.}$. Nogi mają tylko po trzy palce.



89. Nosorożec indyjski.

Zamieszkuje bagniste okolice Indyi Wschodnich, a żywi się głównie liściem. Z wyschlęż jego skóry robią krajowcy tarcze, laski i rzemienie; z rogu czary do picia. W Afryce żyje podobny do niego rodzaj, o dwóch za sobą stojących rogach na nosie. Rogi te, w składzie swym i w budowie włókien do fiżbinu podobne, zużywają się w skutek częstego tarcia o drzewa, a stąd bywają niekiedy krótkie i tępe.

77. Hipopotam ziemnowodny (*Hippopotamus amphibius*, das Flusspferd) należy do największych a zarazem najniezgrabniejszych ssawców lądowych. W czworokątnej niemal głowie jego siedzą maleńkie oczy; na niej także uszy; zakończy ją pysk szeroki i straszny. Głowa ta łączy się za pomocą krótkiej szyji z tułowiem, który sam ogromny i niezgrabny, spoczywa na grubych, krótkich, cztyropalcowych nogach. Okrywa go skóra naga, na 1—2 cali gruba i tak silna, że jej kula nie przebije. Zęby $\frac{7. 1. 4. 1. 7.}{7. 1. 4. 1. 7.}$; dolne kły nieco wystają.



90. Hipopotam ziemnowodny.

Hipopotam żyje w większych rzekach i jeziorach afrykańskich, ale już go nie ma w dolnej części Nilu, od którego dostał nazwisko Konia nilowego. Z wody rzadko wychodzi, chyba żeby wypocząć na zarosłym brzegu. Żywi się głównie roślinami wodnymi, chociaż często nocą nawiedza i pola okoliczne, które bardzo pustoszy. Polują na niego z wielką zaciekłością, daje bowiem smaczne mięso, słoninę, skórę wyborną na bicze, a zęby na ten sam użytek co i kość słoniowa.

Wielokopytowe noszą tę nazwę dla tego, że mają 3 do 5 palcy w kopytach ukrytych. Zęby jich są rozmaite, lecz w ogóle zupełne. Niekiedy zowiemy je też gruboskórcami. Sięść rzadka i szczeciasta pokrywa jich ciało nie wszędzie i nie zawsze. W rzedzie tym mieszczą się największe ssące stałego ładu, które jednak tylko w gorących krajach starego świata znajdujemy. W szczególności rozpadają się one jeszcze na szczeciaki czyli świnię, ryjce czyli tapiry, trąbowate czyli słonie i na właściwe gruboskórce (nosorożec i hippopotam).

Rząd 10. Foki (Pinnipédia, Seehunde).

78. Foka ciele morskie, czyli Nerpa (*Phoca vitulina*, der gemeine Seehund oder das Meerfals) miéwa 3—5 stóp długości. Głowa poniekąd do psiej podobna, kończy się pyskiem odpowiednim pyskowi zwierząt drapieźnych. Oczy