

MUSEO MUNICIPAL

ASCENSION AGUERRI MARTINEZ EDUARDO SALAS VAZQUEZ

**CATALOGO DEL GABINETE DE ESTAMPAS
DEL MUSEO MUNICIPAL DE MADRID**

II

ESTAMPAS EXTRANJERAS

GRABADO
(Ca. 1513-1820)

VOLUMEN SEGUNDO

AYUNTAMIENTO DE MADRID - CONCEJALIA DE CULTURA

1989

MAQUETA: *Cartela de Exposiciones, S. A.*

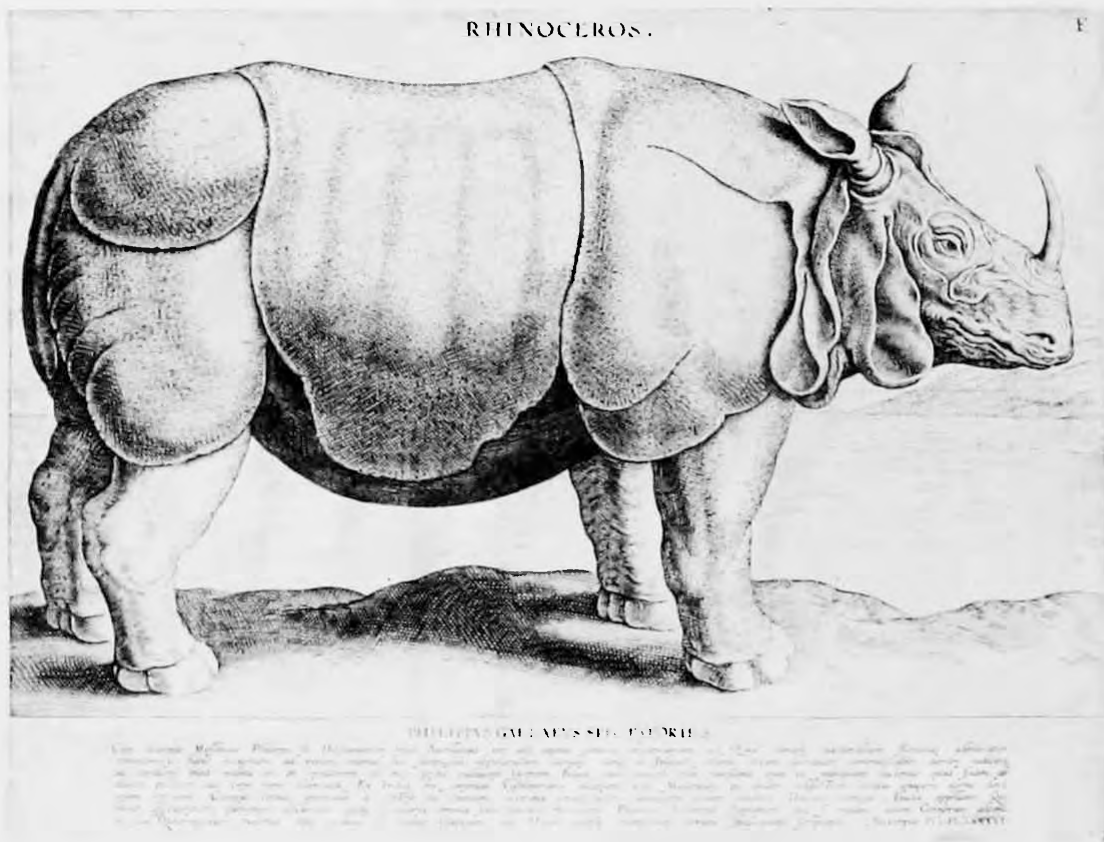
FOTOGRAFÍAS: *Paloma Alonso, J. Bartolozzi, Juan J. Cogollo y Archivo fotográfico del Museo Municipal de Madrid.*

Depósito legal: M. 501-1990

I.S.B.N.: 84-7812-074-2 (*Tomo II*)

I.S.B.N.: 84-7812-075-0 (*Obra completa*)

Imprime: Artes Gráficas Municipales
Área de Régimen Interior y Personal



419. Rinoceronte

RHINOCEROS. / PHILIPPVS
GALLAEVS SPECTATORIBVS. / Cum

Ioannes Moslinius Philippi II, Hispaniarum regis Sacellanus, vir uti omnis generis elegantiarum, ita rerum naturalium summus admirator, / rhinocerotis hanc imaginem ad vivum animal suis sumptibus depingendam curasset; eam[ue] in Belgium rediens, mecum liberaliter communicasset; dignam iudicavi, / ut eandem mea manu in aes inciderem, et meo prelo publicam facerem. Belua enim nostro orbi rarissime visa, et nunquam hactenus quod sciam, ab / aliquo, pictura, aut typo verè delineata. Ex India hoc animal Vlyssiponam allatum, inde Madritum in aulam adductum, aetatis annum agens deci= / mum tertium. Corpus totius animalis à rostro ad clunium extrema longitudinem duodecim pedum continet, Hispani nomine Abada appellant. Qui / huius descriptionem pleniorē desiderant, eiusq[ue] peculiaria omnia scire aveant, Strabonem, Plinium, Aelianum, Oppianum aut si malint, unum Gesnerum adeant, / in sua Quadrupedum historia. His addant, si velint Garciam ab Horto aliosq[ue] recentiores rerum iudicarum scriptores. Antverpiae [M. D.] LXXXVI.

207 × 272 mm. Cobre, talla dulce
Obs.: Mss. en el ángulo superior derecho: «F». En la leyenda se menciona como dibujante, grabador y editor a Philipp Galle (Harlem, 1537-1612). Sin embargo, al no hallarse la mención de autoría en la forma habitual, no haber encontrado otras noticias en los repertorios y no figurar la F aislada entre los diversos monogramas utilizados como firma por este grabador, se ha decidido considerar esta estampa como posible copia de un original de Galle e incluirla entre los anónimos.
IN. 3349