

## NAAR DE NIEUWE MEREN VAN SOEOH

### (II)

Nabij deze groote fumarolen, welke bulderen als fabrieksmachines en waarvan de nauwe opening zwart is aangeslagen, ligt een modderkrater met een doorsnede van ca 20 m, waarin de zwarte massa kookt en borrelt en bij ongeregelde tusschenpoozen enkele meters hoog opspuit. Dit gedeelte van de vlakke is van alle het duidelijkst vulkanisch. Behalve de niet getelde kleinere openingen, met een doorsnede van 1 à 2 m, waarin zwarte modder borrelt, (bij één ervan werd een temperatuur van 97° gemeten), komen hier een drietal dergelijke pannen met roode



Fig. 8. Blik in N-richting. Uitgewerkte pannen op den voorgrond; in het verschiet de uitloopers van de Pematang foto v. d. schr.] Bata en het grootste meer.

modder voor. Eén ervan spuit de roode modder bij ongeregelde tusschenpoozen van ongeveer een halve tot een heele minuut vijf meter de lucht in. Ook komen er enkele pannen voor, waarvan de werking is opgehouden; zij zijn gevuld met blauw of rood water, of ze zijn reeds uitgedroogd.

Slechts langzaam kunnen wij dit terrein doorschrijden om bij den kraterwand te komen, waar zwavel in breiige massa voorkomt.

Te vermelden is nog het volgende. De uitgeworpen massa ten Oosten van het groote meer is van andere gesteldheid dan die naar het Zuiden toe. De

eerste bestaat uit grijs zand, vermengd met steenen, wellicht gronden, die aan de oppervlakte van het vroegere moeras voorkwamen, toen werden opgeblazen en tenslotte hier zijn gedeponneerd. Naar het Zuiden en ten Noorden van het eigenlijke kratermeer is het uitbarstingsmateriaal witgeel, waartusschen paarse en roode brokken liggen.

De oppervlakte van de twee verschillende gronden is verschillend geërodeerd. Ten Oosten van dit meer, in de grijze massa, ontstonden talrijke tot 3 m hoge heuveltjes, waartusschen hier en daar plassen regenwater bleven staan, elders ontstonden ondiepe regengeulen. Het geheel vormt een landschap, dat aan sterke en snelle veranderingen onderhevig zal blijken te zijn.

In biologisch opzicht zou een onderzoek naar de pioniervegetatie interessant zijn. Langzaam dringen, vooral vanuit het Oosten, grassen, *Cyperaceae* en enkele varens de nog absoluut kale vlakke binnen. Doordat de zuurgraad der meren en plassen onderling verschilt, zou een vergelijkend onderzoek, wellicht ook in zoölogisch opzicht, loonend kunnen zijn.

Wat het dierenleven van deze verlaten vlakke betreft, werd het volgende

opgemerkt. Een week vóór onze komst was een olifantenkudde, die ongeveer 25 leden telde, de vlakte ongeveer in Westelijke richting doorgetrokken. Zij kwamen langs den gewoonlijk door één of 2 kudden gevolgden trekweg uit het Sekintjau-Belirang gebergte naar Soeoh, om van hier uit de Pematang Sawah te beklimmen en dan langzaam den tocht naar de kuststreken voort te zetten. Zulke wegen als deze, 60 — 80 km en langer, kunnen opgeteekend worden door oude inlandsche olifantenjagers uit te hooren. Het is nog niet lang geleden, dat dergelijke menschen de dieren weken achtereen volgden, slechts vergezeld door een of twee dragers.

Hun mededeelingen kunnen gecontroleerd worden door de bevolking uit te vragen van de nederzettingen, waar de kudden geregeld langs komen. Behalve olifantensporen, werden sporen van karbouwen aangetroffen; deze runderen zijn verwilderd nadat de Soeoh-vlakte door haar ruim 500 bewoners in 1933 zoo goed als geheel ontruimd werd.

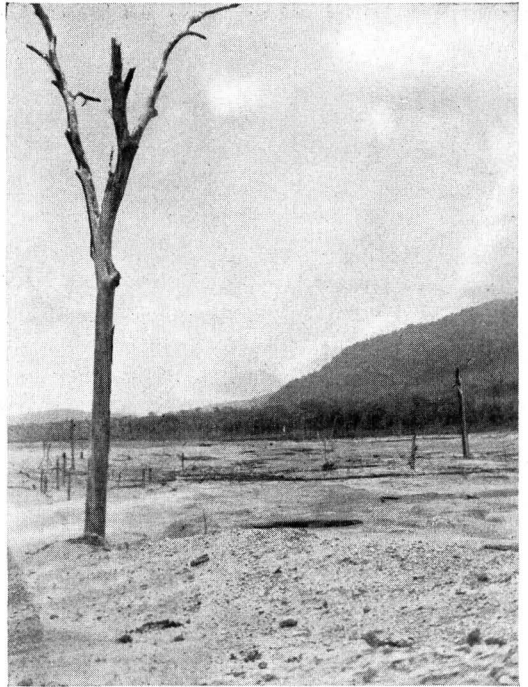


Fig. 9. Het ZW-deel der Soeoh-vlakte met enkele zwarte modderpannen.

[foto v. d. schr.]



Fig. 10. Het grillig gevormde hertenmeertje (ZW-meer), omzoomd door *Cyperaceae*. Zoetwater.

[foto v. d. schr.]

blikten wij op het grillig gevormde meertje neer, aan den kant waarvan duidelijk twee groote herten stonden. In het modderbeekje, dat in het meertje uitstroomt,

De karbouwen werden daarna aan hun lot overgelaten.

Slechts één huis staat nog overeind te Bandar Negeri; een 15-tal menschen is gebleven, rustig levend van de niet vernietigde rijstvoorraden, welke voor honderden menschen bestemd waren.

Hertensporen zijn talrijk en leiden bij troepjes van 4 of 5 stuks dwars door het barre land.

Bij het bezoek aan het meest Zuidwestelijke zoetwatermeertje, waarvan het bestaan ook aan de bevolking of hoofden onbekend was, hadden wij de mooiste ontmoeting tijdens dezen tocht.

Op een heuveltopstaande,

baadden nog eens twee andere dieren, moeder en halfwassen jong. In het geheel open terrein was elke sierlijke beweging door de jachtkijker prachtig waar te nemen. Langer dan een uur bleven wij naar dit vreedzame tooneeltje kijken.

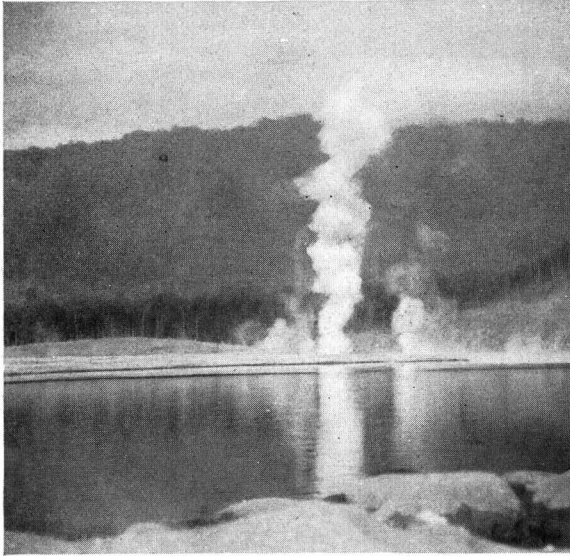


Fig. 11. Het groote meer met zijn stoomwolken  
*foto v. d. schr.* bij avond.

los en stak een sterke wind op, die gedurende korten tijd wolken zand omhoog blies. Een kleine zandstorm, en dat in het vochtige klimaat van Zuid-Sumatra!

Doornat bereikten we de tent. Het kamp bevond zich in een treurigen toestand. Gekookt was er niets; alle rijst voor de dragers bleek reeds verbruikt te zijn, ofschoon in Radjabasa de voedselvoorraden nog eens waren nagegaan. In doffe berusting hurkten de anders zoo flinke dragers bijeen, ofschoon er toch een dorpshefde mee was om leiding te geven!

Ik liet (zure) thee zetten, deelde de laatste blikjes — voor eigen gebruik bestemd — uit en brak na het maal op in de richting van een groep klapperboomen, welke aan den Noordoostelijken rand der vlakte met de kijker zichtbaar was. Vóór den avond hoopte ik die plaats te bereiken. Welk een zwaar terrein bleek

Aan den rand van het bosch liepen groote dieren, waarbij zich een schitterende geweidrager bevond, af en aan, om hier op klaarlichten dag hun dorst te komen lesschen. Sommigen rustten onder een groep struiken aan den rand van het bosch uit. De troep schatte ik op 15 stuks. Voor Zuid-Sumatra, met zijn dichte begroeiing, moet dit prachtig tafereel wel een zeldzaam iets geweest zijn; en dat het anders zoo schuwe wild hier overdag het open terrein betreedt, is vermoedelijk te danken aan de groote verlatenheid van deze streken.

Door het oponthoud bij het hertenmeertje en de moeilijke afdaling van den kraterwand, werd het 3 uur in den middag voor we het kamp weer bereikten. Onderweg barstte een regenbui



Fig. 12. Avond aan het groote meer, Pematang Bata. Geheel links is de Wai Peros zichtbaar. *foto v. d. schr.*

evenwel dit vlakke land te zijn! De eerste hindernis was een diepe, 15 m breede, doode zijarm van de Wai Semangka. Toen een overgang gevonden werd in den vorm van een dwars over het water gevallen zwaren boom, plonste een groote krokodil in het bruine water!

Of dit ongure dier was afgekomen op de rottende visch, die tijdens hoog water in het warnet van takken was blijven hangen? Kleine en dikwijls nauwelijks zichtbare poeltjes waren oorzaak, dat de dragers telkens tot hun middel wegzonken; taaie grassen, struiken en klimplanten verborgen groote, halfvergane boom-

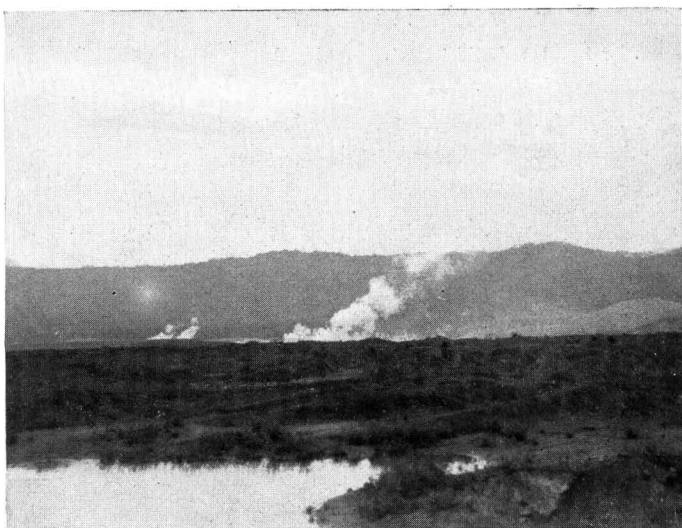


Fig. 13. De Soeoh-vlakte, blik Oost-West. Op den voorgrond een zurig regenwaterplasje, in de verte de stoomwolken; het groote meer is niet meer te zien. [foto v. d. schr.]

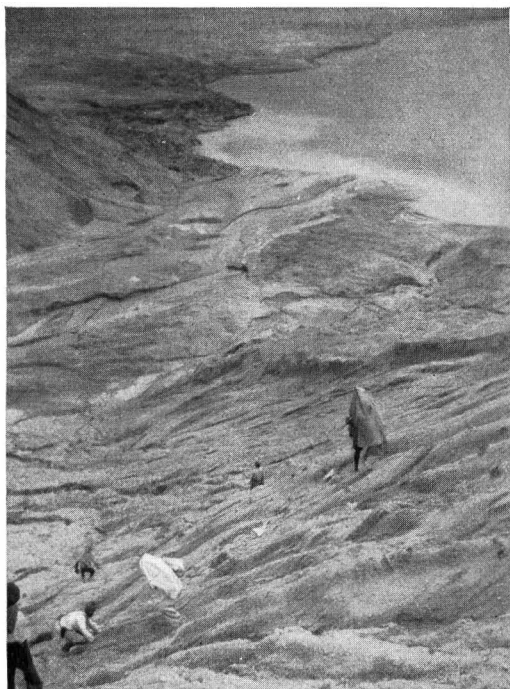


Fig. 14. Een regenbuitje tijdens de afdaling van den kraterwand bij de monding van de Wai Peros in het groote meer.

[foto v. d. schr.]

stammen. Niet zelden moesten wij ons door zulk een netwerk van planten een weg hakken.

Toen we een plek bereikt hadden van meterhoog zéér dicht oopenstaand rietgras, versaagden tenslotte ook onze messen. Het leek geen breede strook. De opzichter bedacht toen, dat wanneer men er niet *dwars* doorheen kon, het noodig was er *over heen* te gaan. De last van een der dragers werd over de anderen verdeeld, en daar sprongen drie man boven op het als een muur telkens opdoemende taaie gras, dat zoodoende door het gewicht der menschelijke lichamen iedere keer werd neergedrukt.

De duisternis was ingevallen toen we eindelijk door de plantenrommel heen waren. Voor ons bruiste er de bandjirende Wai Semangka. Nu konden we niet meer vóór of achteruit en sloegen dus het tentzeil ter plaatse op. Dien nacht rees het water tot een halve meter hoogte in de tent, om even tergend langzaam weer te dalen.....

Den volgenden morgen, met stralend mooi weer, bleek, dat wij slechts op enkele honderden meters van de vroegere doesoen Bandar Negeri overnacht hadden, — een plaats die wij, nu de waterstand laag was, binnen tien minuten bereikten.

plaats die wij, nu de waterstand laag was, binnen tien minuten bereikten.



Hier werd een halve dag rust genomen om voedsel te koopen en de kleeën te wasschen. Des middags vertrokken wij naar het eveneens nog bijna geheel verwoeste Antatai, waar wij overnachtten. Ook dit dorp is op één of twee families na verlaten.



Fig. 15. Bandar Negeri; het eenige huis dat in 1933 daar  
[foto v. d. schr.] niet instortte.

Koeboetengah en bestaat uit een met gegalfd ijzer afgedekte kampeerplaats.

Langs een smal bergpad trekken wij nu door het oerwoudgebied van het Zuid Sumatra Wildreservaat, dat de verbinding vormt van de daarin gelegen boschreserves Sekintjau en Penentoh. Een neushoornspoor, — naar de maten te oordeelen, afkomstig van de tweehoornige Sumatraansche soort — kruist er ons pad. Een familie siamangs, de groote zwarte gibbon (*Symphalangus syndactylus* DESM.), trekt zwijsend langs ons voorbij door de kruinen van de boomen in het ravijn, op dezelfde hoogte als wij ons bevinden.

Een dergelijk in het Benkoelensche bergland zoo vaak waar te nemen tafereel blijft toch steeds zijn bekoring houden!

Bij het dorpje Pekon Balak zijn wij weer in de beschaafde wereld. Er is een groote weg. Met een vrachtauto bereiken we nog dien zelfden middag, op 26 September, Liwa, de hoofdplaats van de onderafdeeling Kroë, waarmee deze in menig opzicht voor ons onvergetelijke tocht is afgelopen.



Fig. 16. Doorwading van de nieuwe bedding der  
Wai Semangka bij Bandar Negeri.

[foto v. d. schr.]

*Literatuur.*

Dr Ir R. W. VAN BEMMELEN.  
Toelichting bij blad 6 van de  
geologische kaart van Sumatra.

Dezelfde. De tectonische  
structuur van Zuid-Sumatra in  
verband met de aardbeving van  
25 Juni 1933. *Natuurk. Tijdschr.*  
*Ned.-Indië*, 94, 1, Batavia 1934.

Dr Ch. E. STEHN. Die semi-  
vulkanischen Explosionen des  
Pematang Bata in der Soeh-  
Senke, Süd-Sumatra im Jahre  
1933. *Natuurk. Tijdschr. Ned.-*  
*ndië*, 94, 1, Batavia 1934.



Fig. 17. Waar de Semangka in de vlakte komt: op de grens  
van gedood en intact gebleven bosch.

[foto v. d. schr.

W. F. RAPPARD.

Benkoelen, Maart 1936.

## **BOTANISCHE AANTEKENINGEN VAN DE KLEINE SOENDA EILANDEN**

**Inleiding.**— Hoewel de Kleine Soenda Eilanden (Bali, Lombok, Soembawa, Flores, Soemba, Roti, Savoe en Timor) reeds lang als overgangs-gebied tusschen de Maleische en de Australische fauna en flora de belangstelling der biologen getrokken hebben, is er over de flora maar betrekkelijk weinig gepubliceerd. Behalve eenige publicaties in de vorige eeuw, nl. een reisverslag van den Zwitser ZOLLINGER (1850)<sup>1)</sup> en een van TEYSMANN (1874)<sup>2)</sup> en de *Prodromus florae timorensis* van SPANOGHE (1836), bestaat er van meer recenten datum alleen het werk van ELBERT: Die Sunda Expedition (1911) waarin de botanische resultaten door HALLIER werden bewerkt (de vaatcryptogamen door POSTHUMUS), terwijl eenige jaren geleden de expeditie van RENSCH (Eine biologische Reise nach den Kleinen Sunda-Inseln) (zie *De Trop. Nat.* 20, blz. 180) nieuw materiaal meebracht, waarover VON MALM een monografie schreef: „Die Phanerogamen Flora der Kleinen Sunda-Inseln und ihre Beziehungen”. Met eenige andere publicaties, o. a. van de helaas te vroeg gestorven Mevrouw A. BOUMAN-HOUTMAN (*De Trop. Nat.* 17, blz. 43) over Timor en van DAMMERMAN over Soemba (*Natuurk. Tijdschr. Ned. Indië*, 86, 1e afl.), is hiermede naar ik meen de voornaamste literatuur opgesomd.

De publicatie van VON MALM geeft behalve een overzicht van het door RENSCH verzamelde materiaal beschouwingen over klimaat en vegetatievormen en een uiteenzetting over de plaats, die de kleine Soenda eilanden innemen in het Maleische floragebied.

Nadat door WALLACE in het midden van de vorige eeuw een scherpe scheidingslijn was aangewezen tusschen de Aziatische en de Australische fauna, heeft

<sup>1)</sup> Verh. v. h. Bat. Gen. v. K. en W., dl. 23.

<sup>2)</sup> *Natuurk. Tijdschr. Ned. Indië*, dl. 34.