

પાણી અને જમીન બંને પર જીવતું પ્રાણી

પર્યાવરણ

અભિ વાકાતવર પ્રાણી

ગૅંડો અને હિપોપોટેમસ

ISBN : 978-93-82779-35-3



9 789382 779353

Price : ₹ 30.00

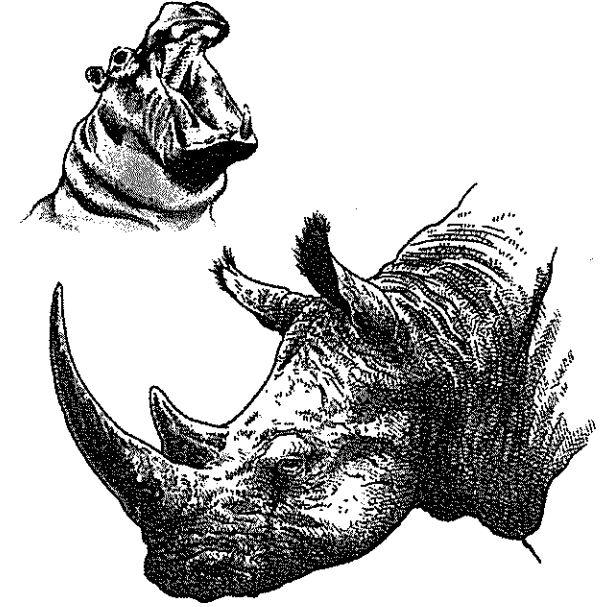
ગૅંડો અને હિપોપોટેમસ

જાગૃતિ રામાનુજ • વી રામાનુજ



# ગંડો અને હિપોપોટેમસ

જાગૃતિ રામાનુજ • વી રામાનુજ



પ્રકાશક : રોનક એમ. શાહ • બાલવિનોદ પ્રકાશન  
જૈન દેરાસર પાસે, ગાંધી રોડ, અમદાવાદ-૧ • ફોન : ૦૭૯-૨૨૧૩૨૯૨૧, ૨૨૧૩૯૨૫૩  
© પ્રકાશક • પ્રથમ આવૃત્તિ : ૨૦૧૩ • કિંમત : ૩૦.૦૦  
લેખક : જાગૃતિ રામાનુજ • ચોજક : વી રામાનુજ  
મુદ્રક : પ્રીન્ટકોન, અમદાવાદ

Email : [info@navbharatonline.com](mailto:info@navbharatonline.com) • Web : [www.navbharatonline.com](http://www.navbharatonline.com)

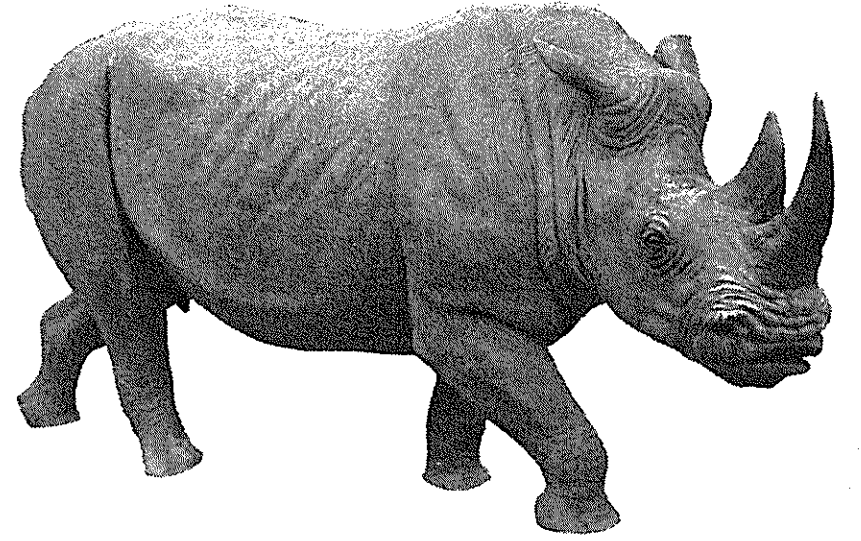
# ગેંડો



વતન :  
ભારત  
આફ્રિકા

**Rhinoceros** • ગેંડો • આયુષ્ય : ૨૦ વર્ષ • ઝડપ : ૪૫ કિ.મી.

ગેંડો • ૨



ગેંડો આફ્રિકા અને ભારતના આસામનાં જંગલો, નેપાળનાં તરાઈનાં જંગલો ઉપરાંત જાવા અને સુમાત્રાનાં જંગલોમાં પણ જોવા મળે છે.

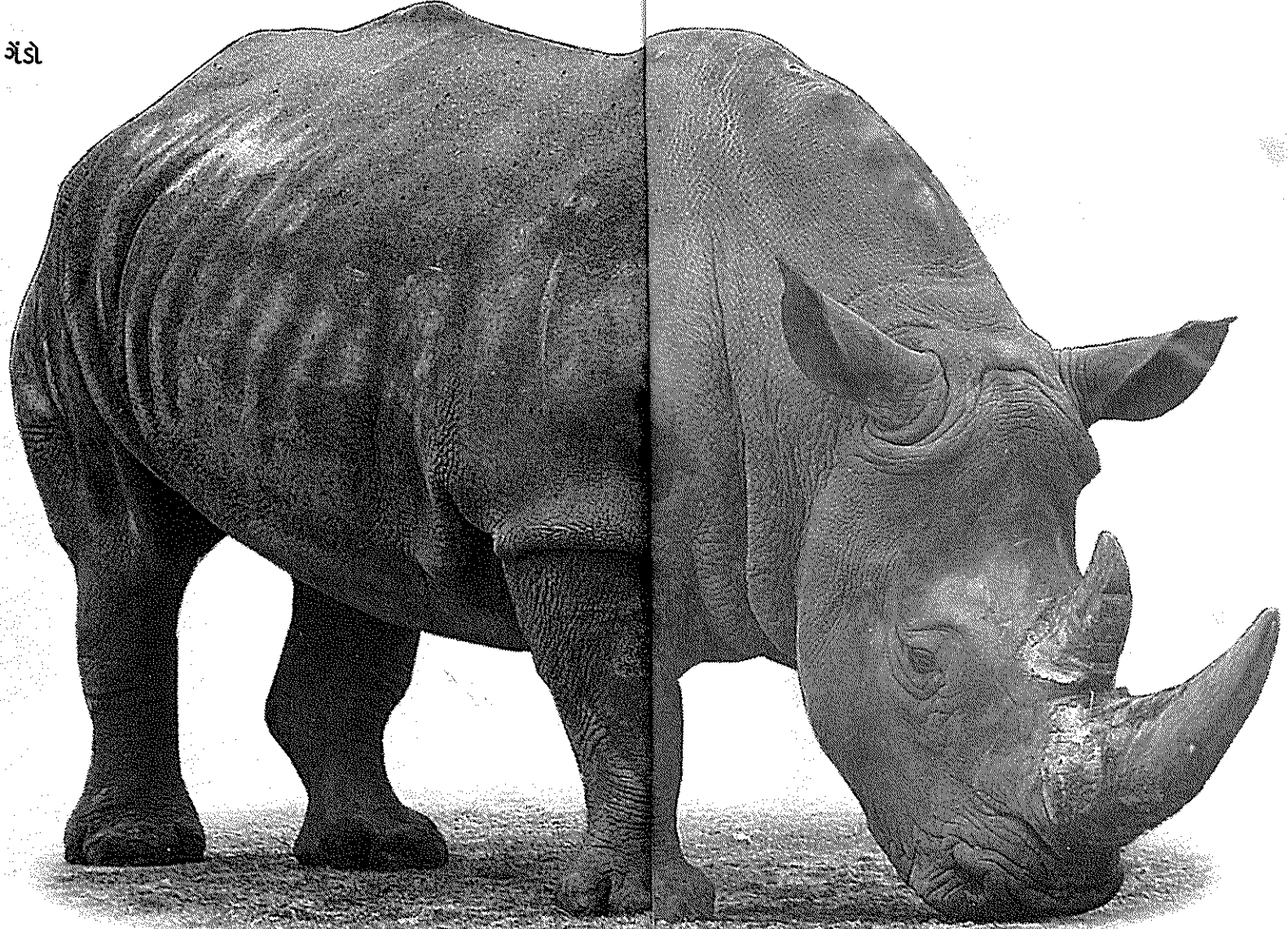
ગેંડાનું બચ્ચું



ગેંડો • ૩

ગેંડો સસ્તન વર્ગના શક ગણનું પ્રાણી છે.  
પશુઓમાં હાથી પછી ગેંડાનો નંબર આવે છે.

આફ્રિકન ગેંડો



ગેંડો • 4

માદા ગેંડા ખાસ કરીને સત્તર-અઠાર મહિના  
પછી વર્ષાઋતુમાં એક બચ્ચાને જન્મ આપે છે.

ગેંડો • 5

જન્મ સમયે શિશુ ગેંડાનું વજન પિસ્તાળીસ  
કિલોગ્રામ જેટલું હોય છે

જન્મ પછી કેટલોક સમય માતા શિશુને  
સ્તનપાન કરાવે છે.

ભારતીય ગેંડાનું શિંગડું આફ્રિકાના ગેંડા  
કરતાં નાનું હોય છે.



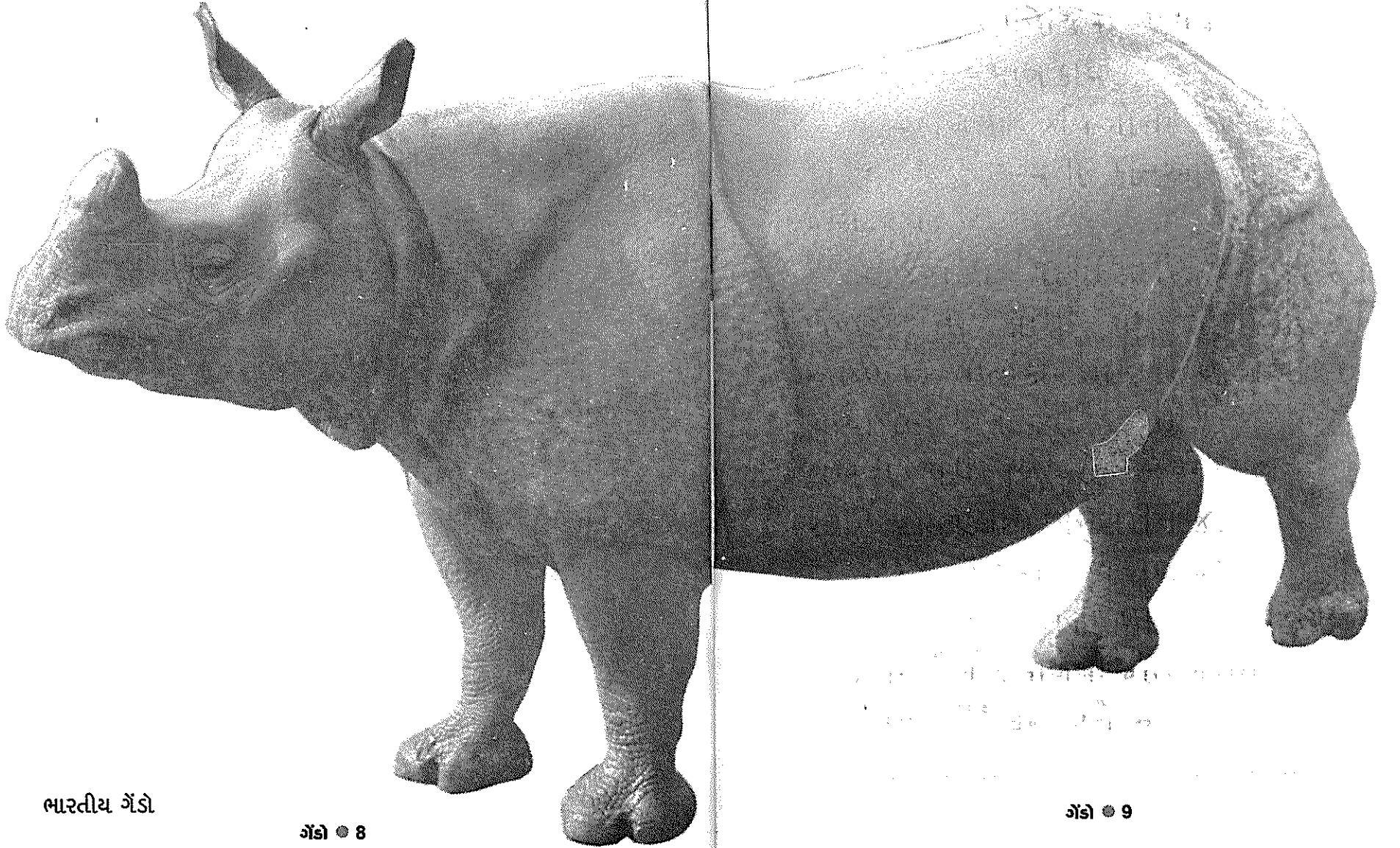
શિંગડું એ હાડકું નથી પણ ગેંડાના શરીર  
ઉપર ઊગતા કર્કશ વાળનો જથ્થો છે.

એશિયાઈ જાતોને નાક ઉપર ૩૦ સેમી કે  
લાંબું શિંગડું ઊગે છે. તે પગના નખમાં રહેલા  
પ્રોટીનના પ્રકારનું બનેલું હોય છે.



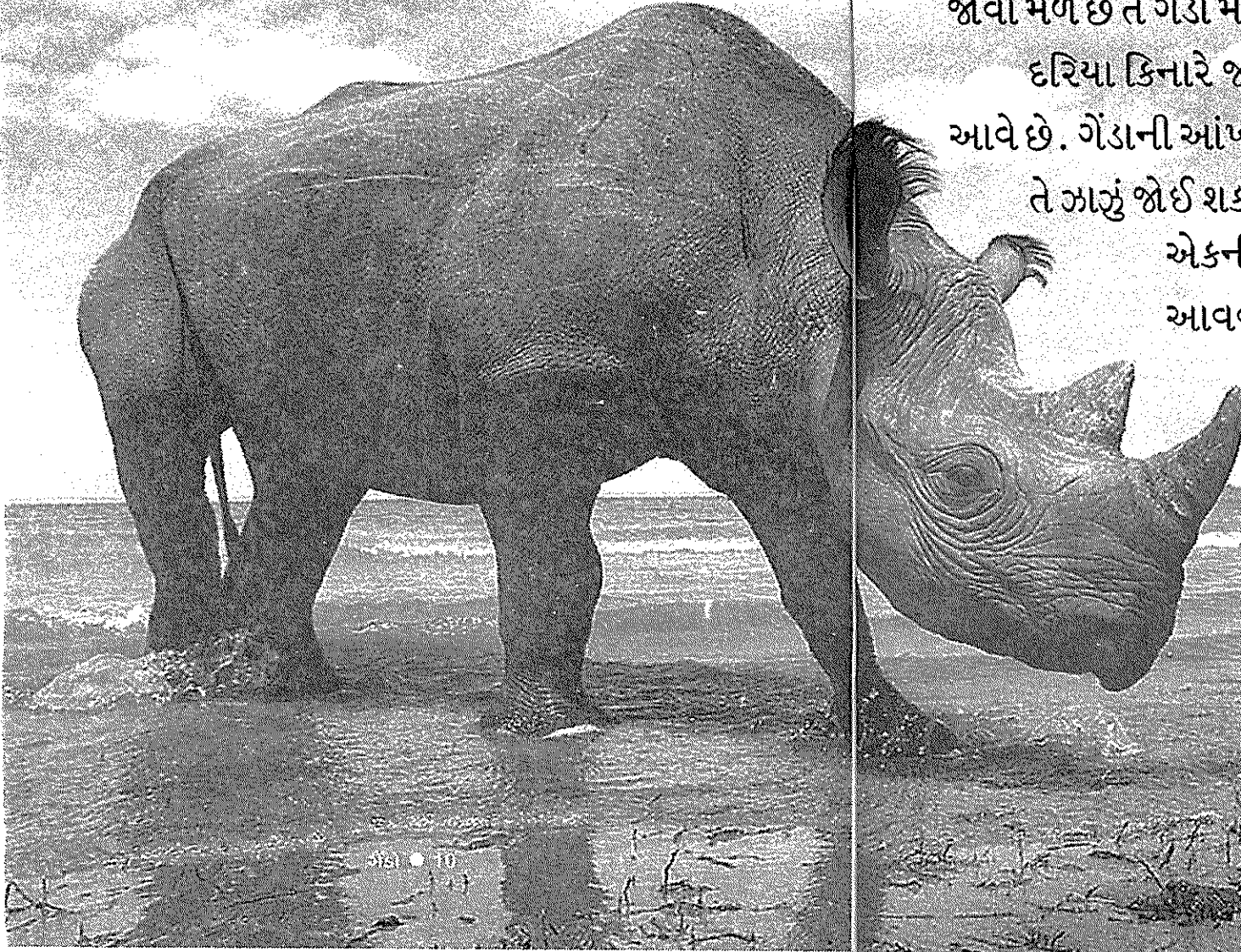
ગેંડાનાં શિંગડાં એક ફૂટ જેટલાં લાંબાં હોય છે. શિંગડું એ ગેંડાનું હથિયાર છે.

ભારતીય ગેંડાને નાક ઉપર એક શિંગડું હોય છે, સુમાત્રા જાતને તથા આફ્રિકી જાતોને બે શિંગડાં હોય છે.



સુમાત્રાના ગેંડા કદમાં ઘણા નાના હોય છે.  
તેમ છતાંય ૧૦૦૦ કિલો વજનના તો ખરા જ.

આ ગેંડાની ચામડી દોઢ સેન્ટિમીટર જેટલી  
જાડી હોય છે.



ખાસ કરીને ગળા પર બીજું સખત આવરણ  
હોય છે. ગેંડા શાકાહારી છે તે વનસ્પતિ ખાઈને  
જીવે છે.

બે શિંગડાવાળા ગેંડા સુમાત્રાના જંગલોમાં  
જોવા મળે છે તે ગેંડા મીઠું ખાવાના શોખીન છે.

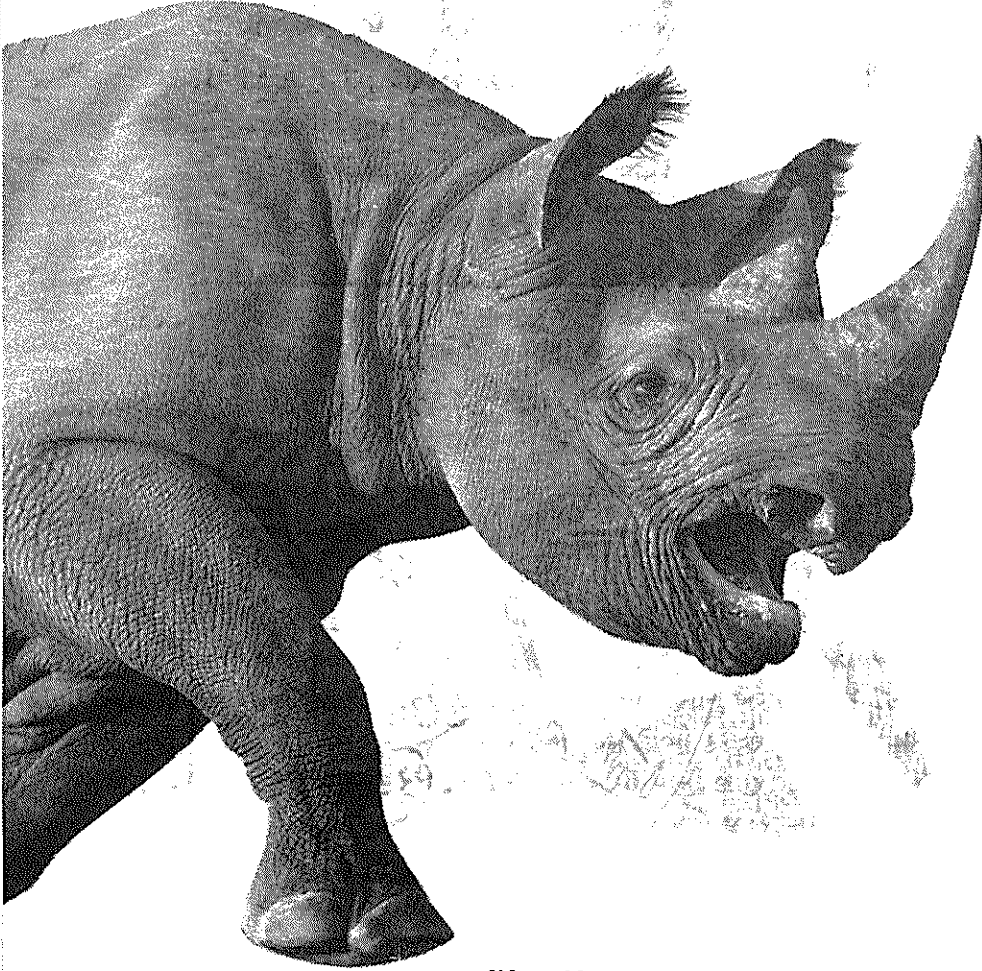
દરિયા કિનારે જમીન પર જામેલું મીઠું ખાવા  
આવે છે. ગેંડાની આંખો નબળી હોય છે.

તે ઝાડું જોઈ શકતા નથી. સુમાત્રાના ગેંડા  
એકની એક જગ્યાએ વારંવાર  
આવવાની ટેવ ધરાવે છે.



ભય સમયે તે માથું નીચું કરીને, શિંગડું આગળ રાખીને, ત્વરાથી આક્રમણ કરે છે.

ગેંડો સંપૂર્ણ શાકાહારી છે. જો તેને ભાવતું ભોજન મળે તો ચાળીસ કિલોથી પિસ્તાળીસ કિલો ખોરાક ખાઈ જાય છે.



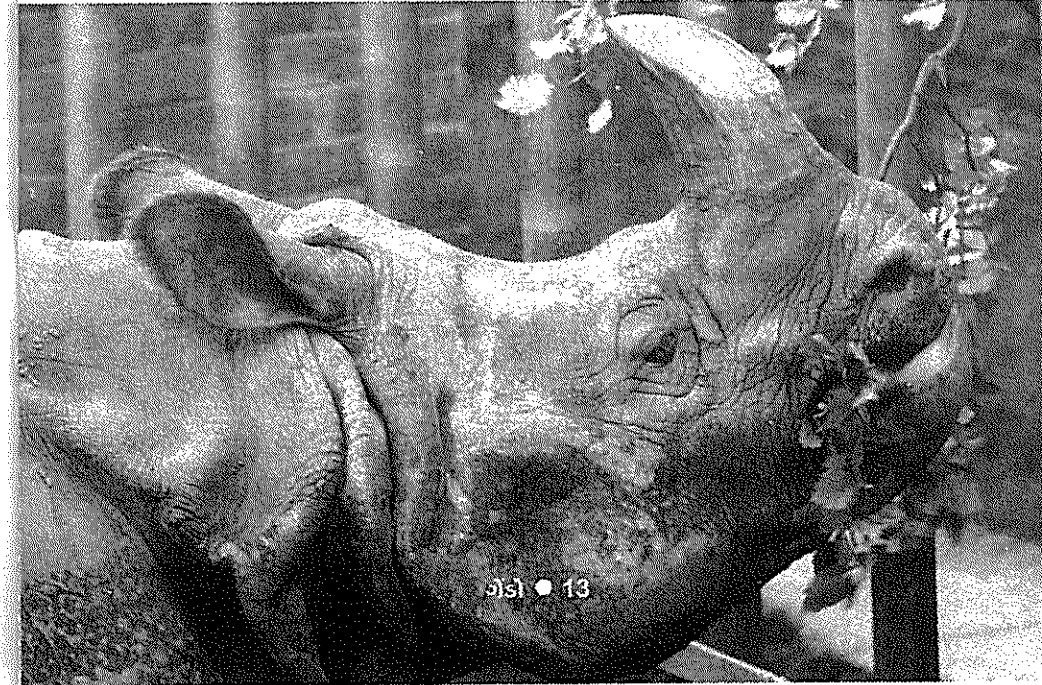
આફ્રિકન ગોરો ગેંડો

આફ્રિકન કાળો ગેંડો

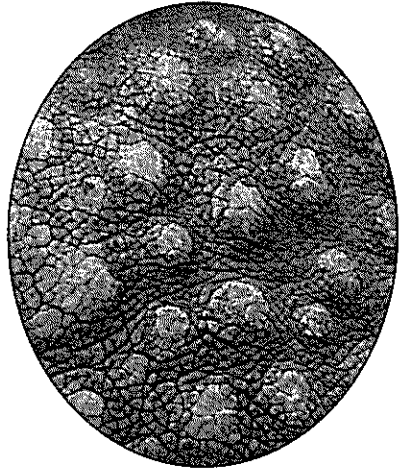
ભારતીય ગેંડો

ગેંડાનો ખોરાક : કેળાં, ફળોનાં છોતરાં, કૂણું-બરછટ ઘાસ, સ્વાદિષ્ટ પાન, કંદમૂળ ખાય છે.

ઝાડની ટોચે ઊગેલાં કૂણાં પાન ગેંડાને બહુ ભાવે છે. તે ઝાડની ટોચે પહોંચે નહીં તેથી ઝાડને જમીન પર પાડી દે છે ને પછી કૂણાં પાન ખાય છે.







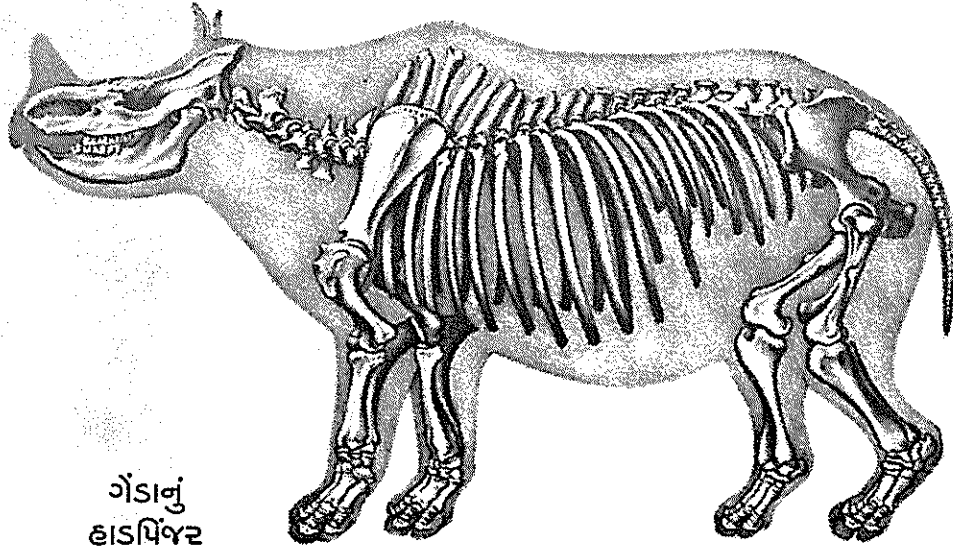
ભારતીય ગેંડાની ચામડી



આફ્રિકન ગેંડાની ચામડી

ગેંડાનું વજન બે હજાર કિલો જેટલું હોય છે.

ગેંડાના ચામડામાંથી ચાબુક, સોટી, જોડા, દરિયાકાંઠાની હોટલો માટે વપરાતા છત્રીનાં સ્ટેન્ડ વગેરે બનાવવામાં આવે છે.

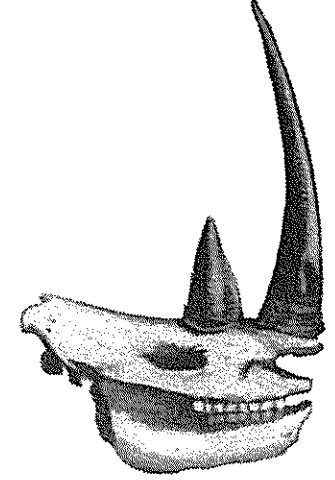


ગેંડાનું  
હાડપિંજર

આ નિર્દોષ પ્રાણીની તેના શિંગડાના ઔષધિગુણના નામે એવી હત્યા ચાલી છે કે તે લુપ્ત થવામાં છે.

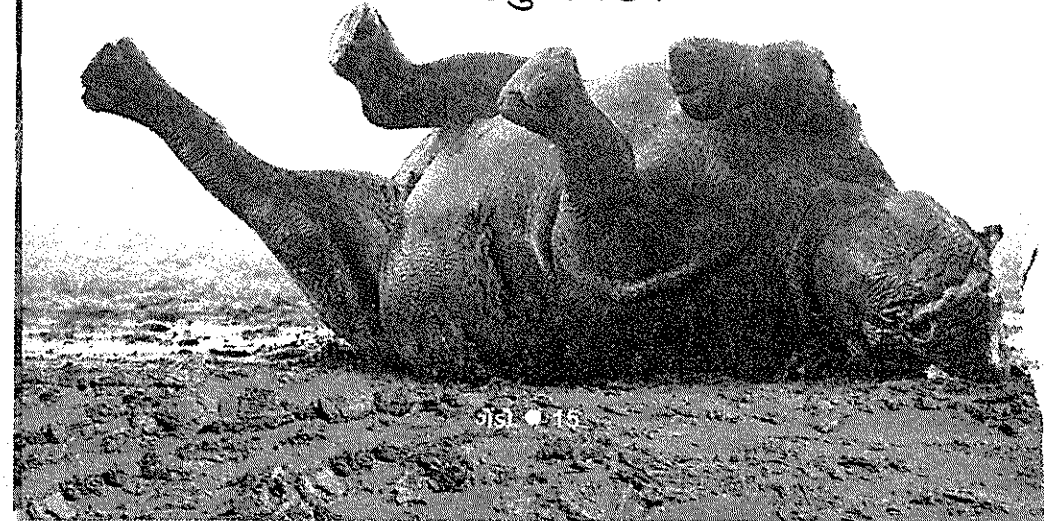
**ગેંડાની પાંચ જાતો છે :**

૧. ભારતીય ગેંડો
૨. જાવાનો ગેંડો
૩. સુમાત્રાનો ગેંડો
૪. કાળો ગેંડો
૫. સફેદ ગેંડો.



જૂના સમયમાં તેના જાડા બળવાન ચામડાની ઢાલ બનાવવામાં આવતી.

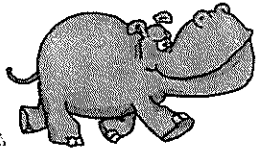
ગેંડા કાદવમાં આળોટવાનું પસંદ કરે છે. તેને શરીરે રુંવાટી હોતી નથી. ગેંડાઓને ભેજવાળી જગ્યામાં રહેવું ગમે છે.



# હિપોપોટેમસ



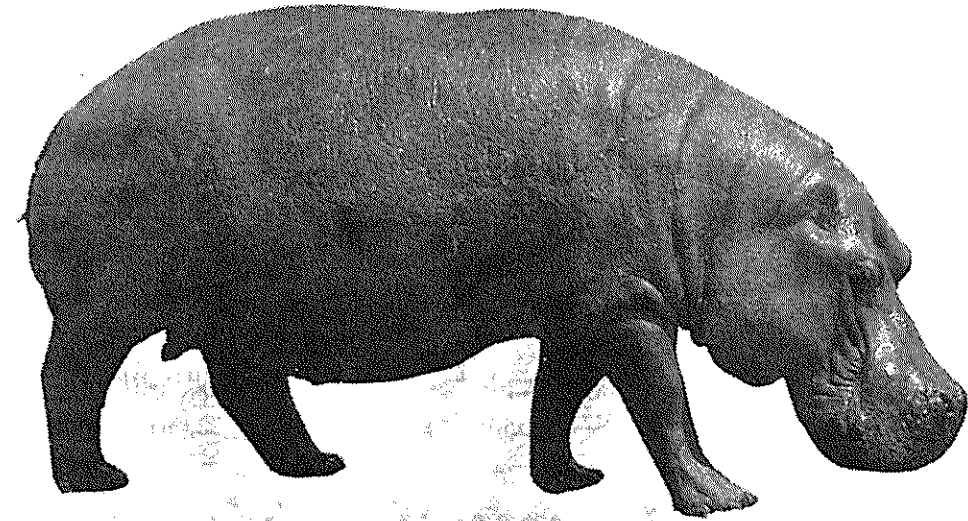
વર્ણન :  
આફ્રિકા



**Hippopotamus** • દરિયાઈ ઘોડા • આયુષ્ય : ૪૧ વર્ષ • ઝડપ : ૩૦ કિ.મી.

હિપો કે હિપોપોટેમસ કહેતા આપણી દષ્ટિ સમક્ષ હાથીના નાના ભાઈ જેવું અને ભુંડના મોટા ભાઈ જેવું વિશાળ પ્રાણી ખડું થાય છે. પણ, જલશૂકર કહીએ તો? હિપો અને જલશૂકર એક જ પ્રાણીના નામ છે. હિપોપોટેમસ નામ ગ્રીક પરથી પડ્યું છે. એનો અર્થ જળઘોડો થાય છે.

પણ હિપો ઘોડો નથી કે ઘોડાનું સગું પણ નથી. હિપોપોટેમસ આફ્રિકામાં નદીકિનારે રહે છે. તેનો દેખાવ ઘોડાને મળતો આવે છે. તે એક મોટું સ્તનધારી કે ચાર પગવાળું પ્રાણી છે.



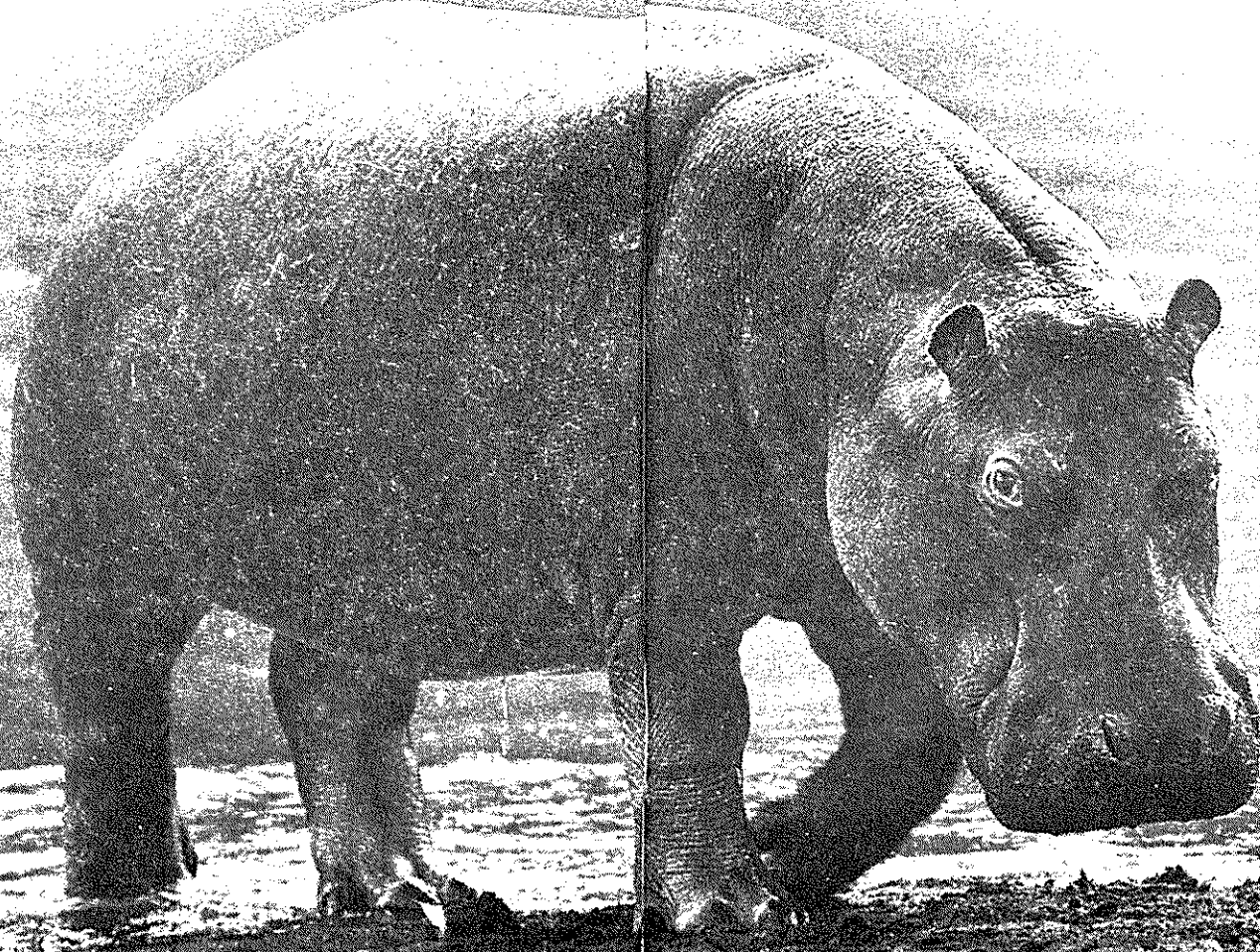


હિપોપોટેમસ જમીન અને પાણી બંને પર જીવી શકે છે.

એનું વજન લગભગ બે હજારથી ત્રણ હજાર કિલો જેટલું હોય છે. એનો રંગ છીંકણી-રાખોડી વાનનું હોય છે.

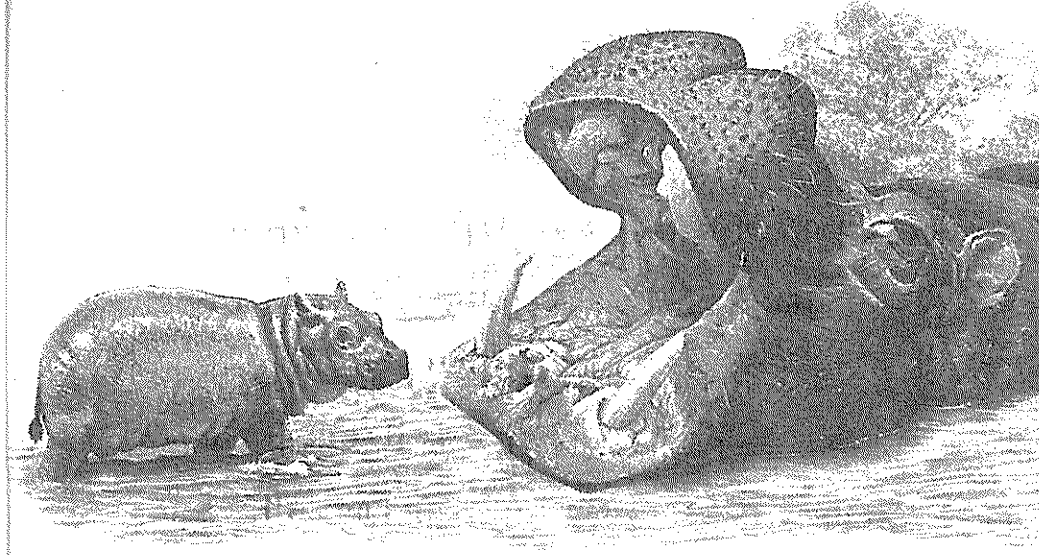
લંબાઈ બારથી પંદર ફૂટ માથા સુધી, ઊંચાઈ ચારથી સાડાચાર ફૂટ હોય છે.

કલાકના ત્રીસ માઈલની ઝડપે દોડી શકે છે. એના પગ ટૂંકા હોય છે. એના પગની ચાર આંગળી હોય છે.



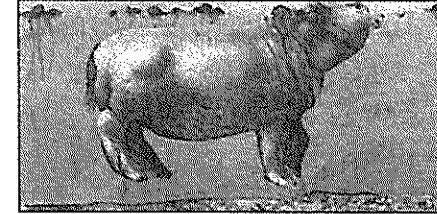
હિપોપોટેમસનું મોઢું પહોળું હોય છે, જેની ઉપર આંખો અને કાન આવેલાં હોય છે. એના કાન મોંની એકદમ ઉપર હોય છે.

તે પાણીમાં ડૂબકી મારી શકે અને છતાં તેના નાક, આંખો અને કાનને પાણીની બહાર રાખી શકે છે.

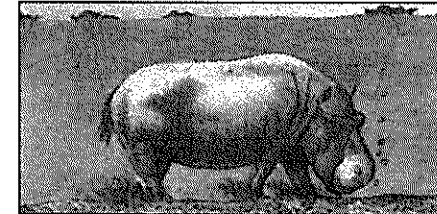


આ પ્રાણી ઝડપથી શરીરનું પ્રાણી ખુએ છે, તેથી તે પાણીમાં કે પાણીની નિકટ વસે છે.

આ રીતે ઉનાળાની બપોરે પણ તે પોતાની જાતને પાણીમાં ઠંડી રાખી શકે છે.



હિપોપોટેમસના માથાનો એવો ઘાટ હોય છે કે તે પાણીમાં પૂરેપૂરી ડૂબકી મારી શકે અને છતાં તેનાં નાક, આંખો અને કાનને પાણીની બહાર રાખી શકે.



આ રીતે ઘોમઘખતા ઉનાળાની બળબળતી બપોરે પણ તે પોતાની જાતને પાણીમાં ઠંડી રાખી શકે છે.



તેનાં નસકોરાં પહોળાં હોય છે. એના નીચેના જડબામાં બે મોટા દાંત હોય છે. તે નીચલા જડબા સાથે જોડાયેલા હોય છે.

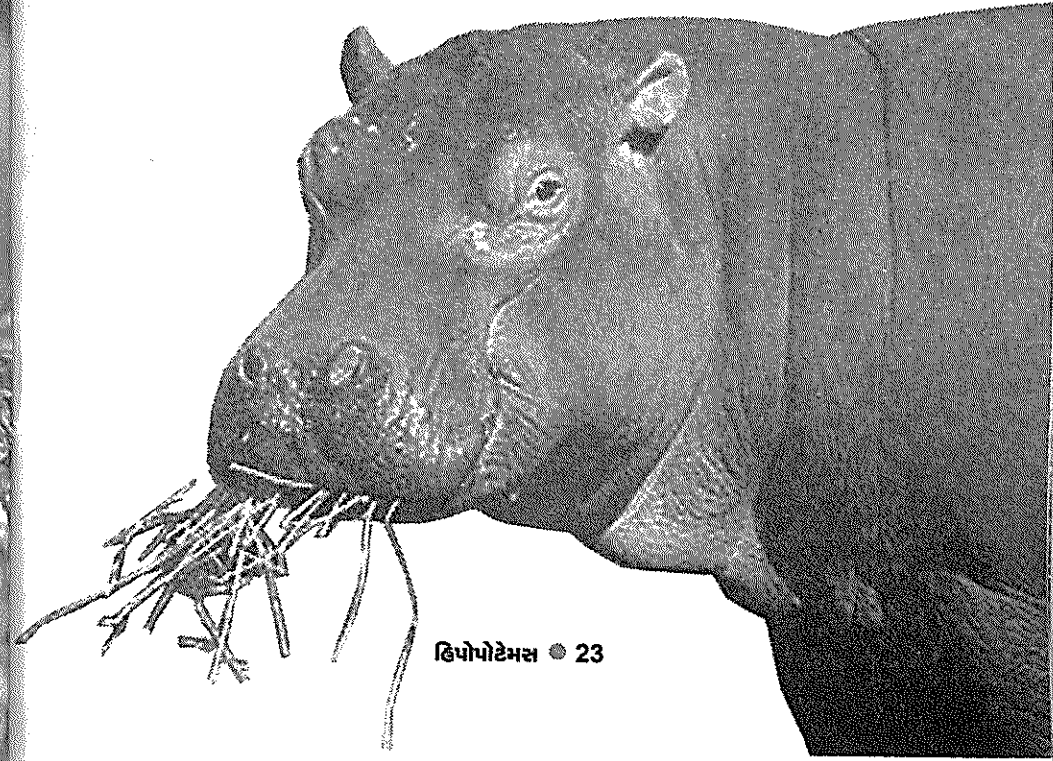
એના દાંત ખૂબ ભયંકર હોય છે, જેનો ઉપયોગ ખાવા માટે કરે છે. તેના હોઠ કઠણ અને મજબૂત હોય છે.



તેને મકાઈ અને શેરડી ભાવે છે. હિપોપોટેમસનું શરીર ચારગણી ઝડપે પાણી ગુમાવે છે.

ચામડી તદ્દન સૂકી પડીને ફાટવા ન માંડે એટલા માટે કુદરતે હિપોને કોલકીમ જેવા ચીકણા અને ઘટ્ટ પ્રવાહીની ગ્રંથિ આપી છે.

ગુલાબી રંગનું તે પ્રવાહી આખા શરીરે છિદ્રોમાં ભરાયા બાદ અમુક હદે થીજે છે. છિદ્રો બંધ થાય છે અને વોટર લોસ અટકી જાય છે.



ભારે શરીરનો ફાયદો એ હોય છે કે કોઈ હિંસક પ્રાણી એને પકડી શકતું નથી.

પાણીમાં તે બેથી પાંચ મિનિટ ડૂબેલું રહી શકે છે. એ પાણીમાં રહેવાનું વધારે પસંદ કરે છે.

હિપોપોટેમસ શાકાહારી હોય છે. ઘાસ અને જળવનસ્પતિ ખાય છે.

મોટે ભાગે તે દિવસે તળાવ કે ખાબોચિયામાં પડ્યું રહે છે.

રાત્રે ચરવા માટે બહાર ફરે છે. એ ખોરાક માટે રાતે નીકળે છે અને એક રાતમાં ઓગણઝંશી કિલોગ્રામ ઘાસ ખાઈ જાય છે.



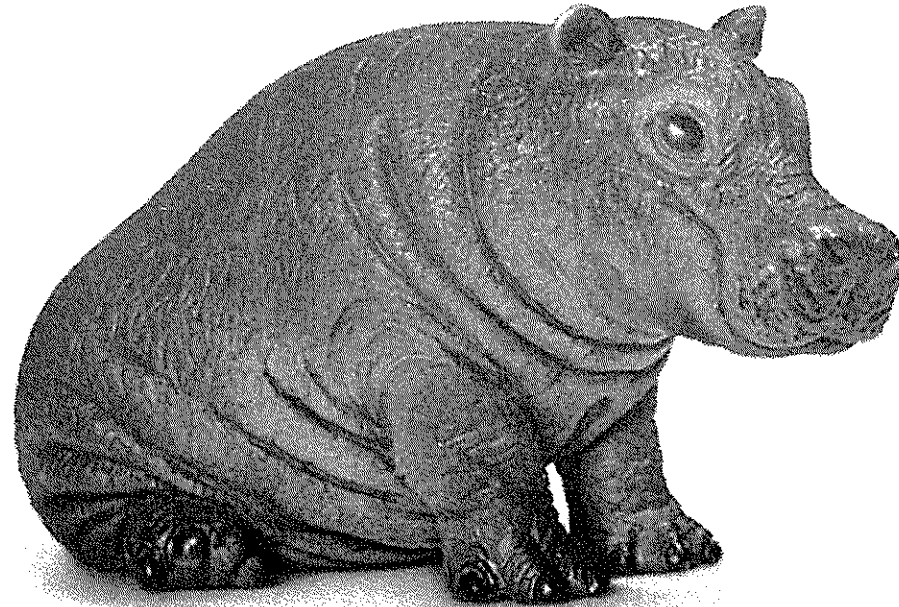
હિપોપોટેમસની ચામડી જાડી અને ચીકણી હોય છે. એની ચામડી પર વાળ સાવ ઓછા હોય છે. હિપો બહાર હોય ત્યારે તેની જાડી ચામડીમાંથી ચીકણું રાતું પ્રવાહી ઝરે છે તે તેને સૂર્યના હાનિકારક કિરણો સામે રક્ષણ આપે છે.







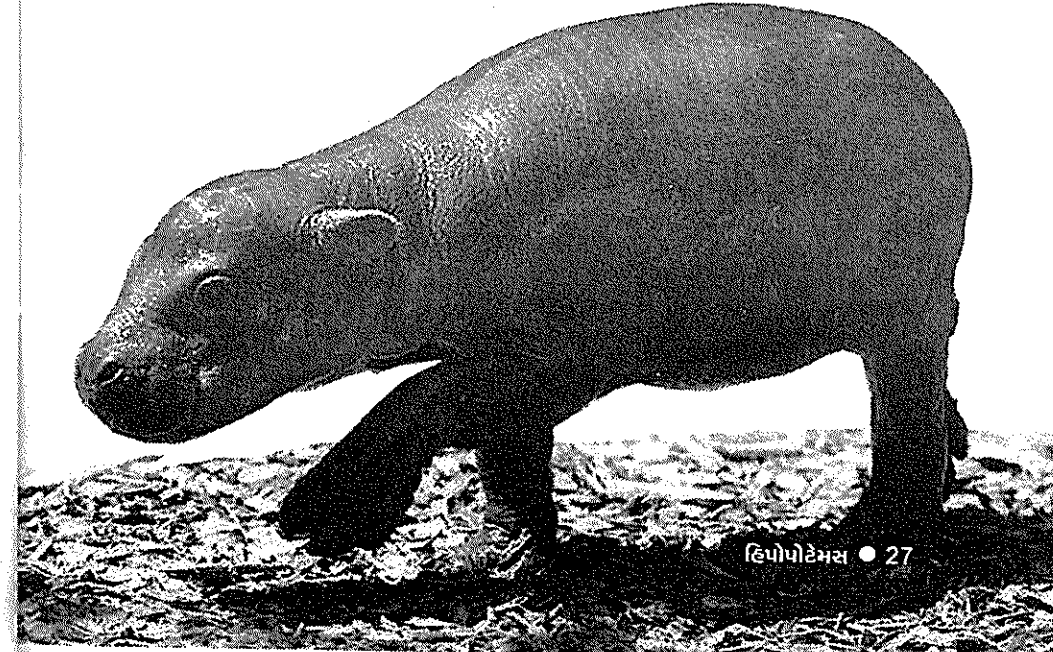
માદા હિપોપોટેમસ આઠ મહિને એક બચ્ચાને જન્મ આપે છે. બચ્ચું તરત જ દોડવા અને તરવા લાગે છે.



હિપોપોટેમસના બચ્ચાનું વજન પચ્ચીસ કિલો હોય છે.

આ બચ્ચું અડધી મિનિટે શ્વાસ લેવા માથું બહાર કાઢે છે. જન્મ થયા પછી દશ જ મિનિટમાં તે ઊભું રહી શકે છે. સ્વરક્ષણ માટે તે તેની માની નજીક જ રહે છે.

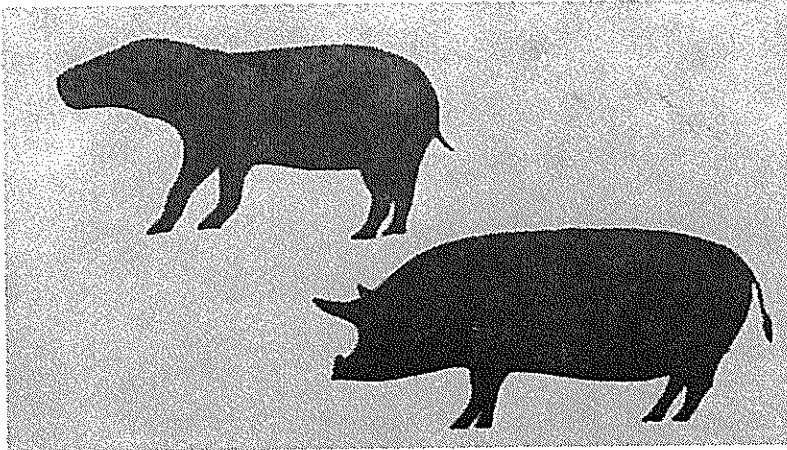
વજન બહુ હોવા છતાં હિપોપોટેમસ ઊંડી નદીઓ, પ્રવાહો અને સરોવરમાં તરવા ઉપરાંત તેને તળિયે આરામથી લટાર મારી, વનસ્પતિનું ભોજન કરે છે.





લાંબા સમય સુધી પાણીમાં રહેતું હોવાથી એનું નામ દરિયાઈ ઘોડો પડ્યું છે. આ ઉપરાંત હિપોની બીજી જાતને વામન જાત કહે છે.

હિપોપોટેમસને એક પિતરાઈ છે. આ ઠિંગુજી હિપોપોટેમસનું કદ ભૂંડના જેટલું હોય છે.

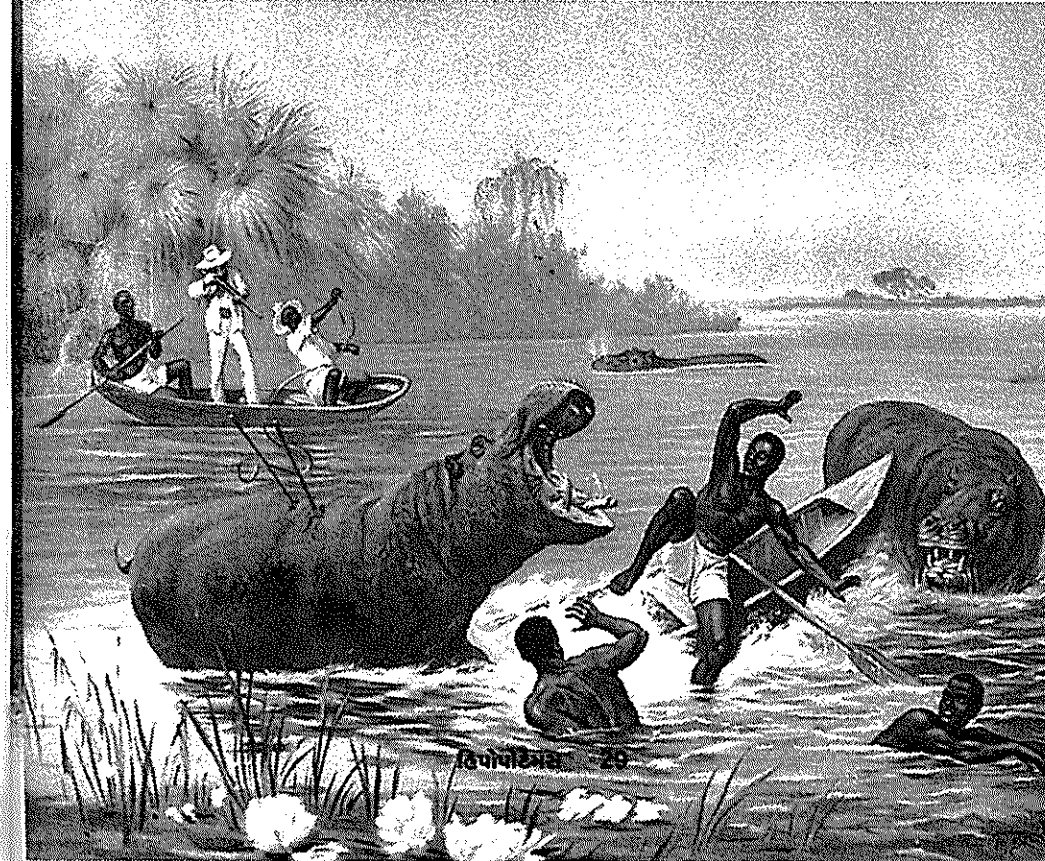


હિપોપોટેમસ • 28

આ ઠિંગુજી હિપોપોટેમસ પશ્ચિમ આફ્રિકામાં લિબેરિયા, સિએરાલિઓન, ગિનિયાનાં જંગલોમાં રહે છે.

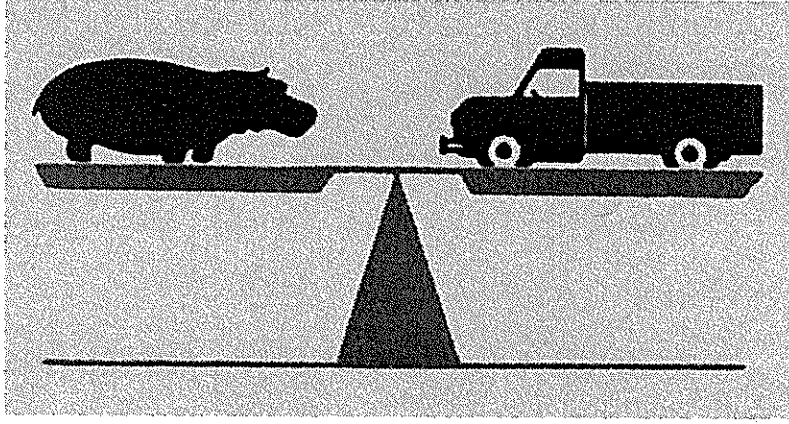
હિપોપોટેમસ રક્ષિત પ્રાણી છે. તેની આફ્રિકાની વસ્તી દોઢ લાખ જેવી છે.

તેના ૫૦ સેમી લાંબા શ્વાદાંત, ચામડા તથા માંસ માટે શિકારીઓ આડેધડ તેની હત્યા કરે છે.



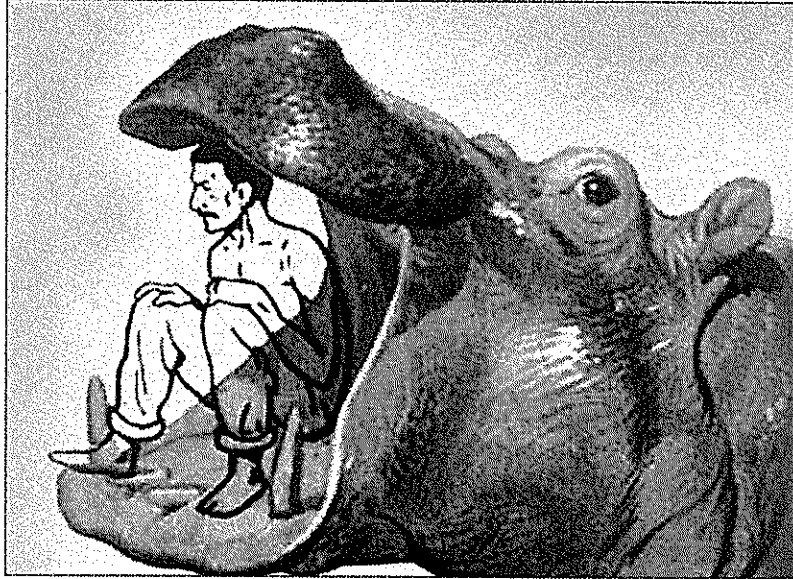
હિપોપોટેમસ • 29



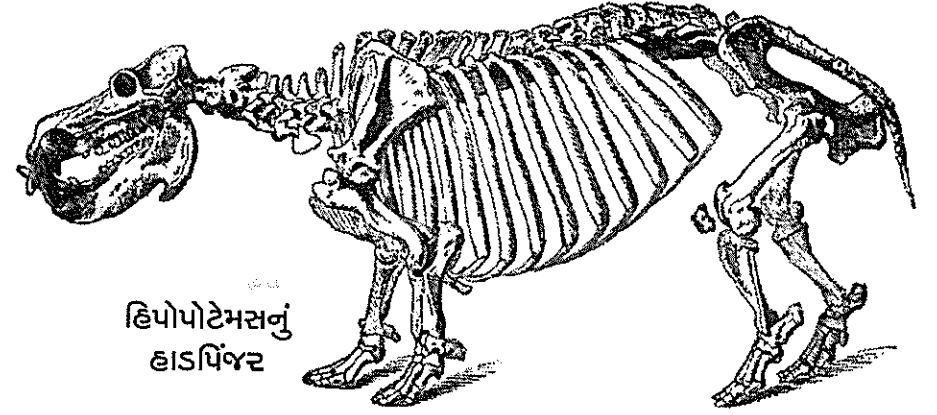


મોટા નર હિપોપોટેમસનું વજન બે હજારથી ત્રણ હજાર કિલો જેટલું હોઈ શકે છે.

હિપોપોટેમસ બગાસું ખાય ત્યારે તેનું મોઢું એટલું બધું પહોળું થાય છે કે કોઈ પુખ્ત વયનો માણસ તેમાં બેસી જઈ શકે છે.

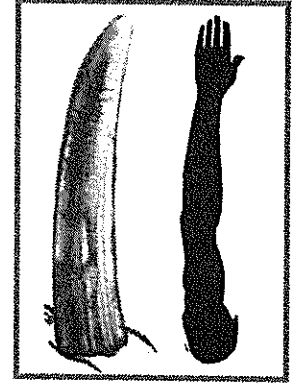


હિપોપોટેમસ • 30

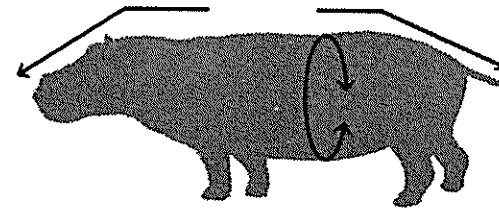


હિપોપોટેમસનું  
હાડપિંજર

હાથી અને ગેંડાને બાદ કરતાં ભૂમિ પરનાં પ્રાણીઓમાં સૌથી વધુ વજનદાર પ્રાણી હિપોપોટેમસ છે. મોટા ભાગનાં ચોપગાં પ્રાણીઓમાં આગળના બે પગ આગળ તેમની સૌથી વધુ ઊંચાઈ હોય છે. પણ હિપોપોટેમસની ઊંચાઈ તેના પાછળના બે પગ આગળ સૌથી વધુ હોય છે.



હિપોપોટેમસને ૪૦ દાંત હોય છે પણ સામાન્ય રીતે મોટી રાક્ષીઓ અને દંતૂશળ જ દેખાય છે. નર હિપોપોટેમસના નીચેના દંતૂશળ વળેલા હોય છે. તેમની લંબાઈ ત્રણ ફૂટથી પણ વધુ હોય છે અને વજન સાડા ત્રણ કિલો હોય છે.



હિપોપોટેમસ • 31

# પર્યાવરણ પ્રીત વધારતી પુસ્તક શ્રેણી

યોજક-ચિત્રકાર :  લેખન : જાગૃતિ રામાનુજ

પ્રાણીઓ અને પંખીઓ સૌ કોઈને ગમે છે. પ્રાણીઓ અને પંખીઓ એ તો પ્રકૃતિનું સર્જેલું અચરજ છે. આમજનતા તેમજ ઊગતી પેઢી આપણી ભાતીગળ જીવસૃષ્ટિનો પરિચય પામી તેમાં રસ લેતી થાય તે મૂળભૂત હેતુથી આ શ્રેણી તૈયાર કરી છે.



## બાલવિનોદ પ્રકાશન

જૈન દેરાસર પાસે આંબી રોડ અમદાવાદ - ૩૮૦ ૦૦૧  
ટેલિ. (૦૭૯) ૨૨૧૩૯૨૫૩ ; ૨૨૧૩૨૯૨૧

