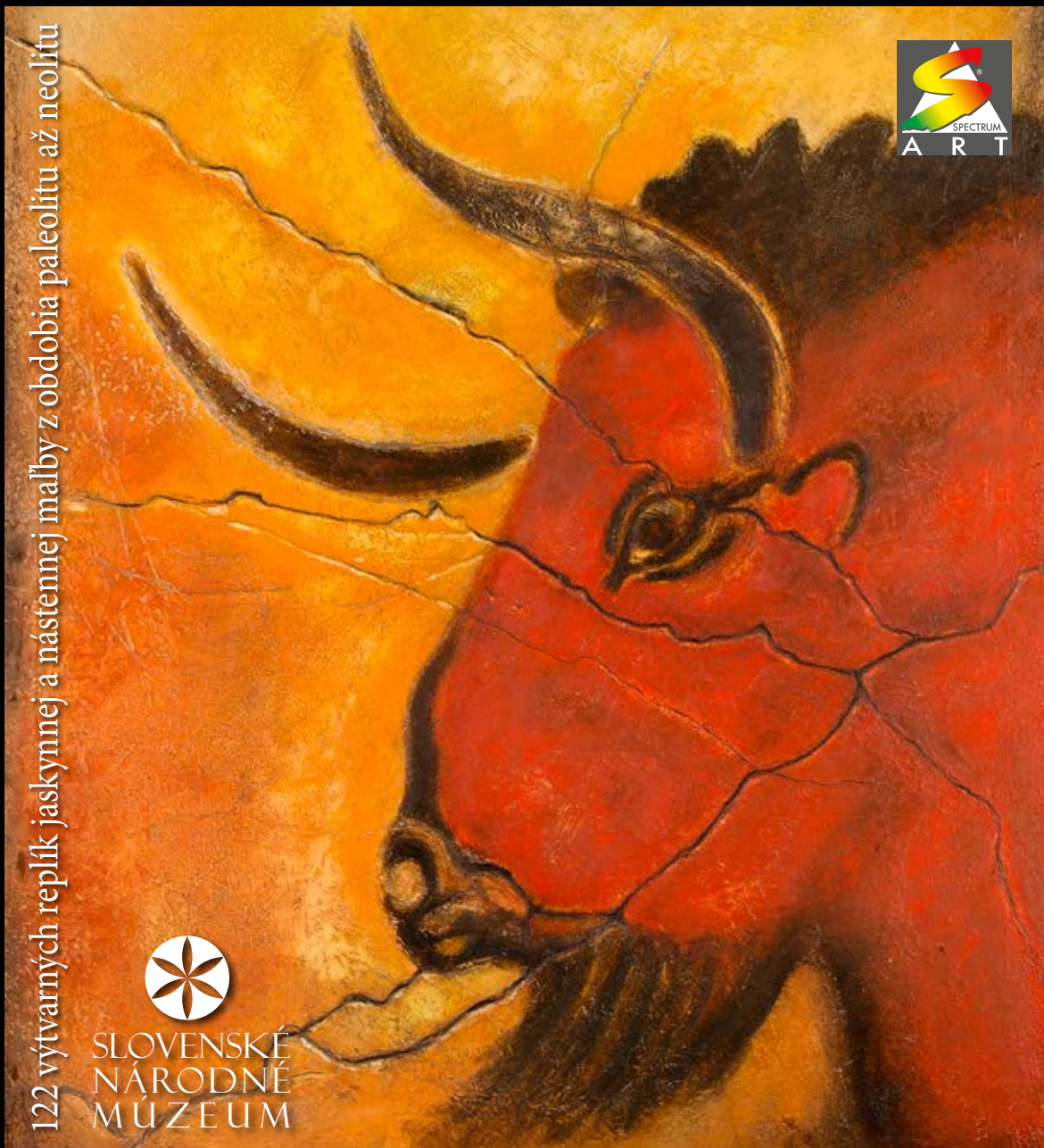


PALEOART

122 výtvarných replík jaskynnej a nástennej maľby z obdobia paleolitu až neolitu



SLOVENSKÉ
NÁRODNÉ
MÚZEUM



Róbert (Viktor) Němeček



HONOS ALIT ARTES

Spoločnosť Spectrum ART, založená v roku 1997, so sídlom v Bratislave na Panskej ul.č. 4, je prestížna nezisková organizácia, ktorá sa špecializuje na podporu umenia, umelcov, umeleckých sympózií, obnovovania a údržby historických i umeleckých pamiatok, zachovávanie a propagácie rýdzosti slovenského folklóru, podporu rôznych záujmových klubov, súborov, spevákov i tanečníkov, publikačnou a vydavateľskou činnosťou ako aj propagáciou Slovenska a slovenského umenia v zahraničí.

www.spectrum-art.sk



SLOVENSKÉ
NÁRODNÉ
MÚZEUM

Slovenské národné múzeum
Spectrum ART Bratislava

NEW PALEO ART

Archeologické múzeum
Žižkova 14, Bratislava
od 26. 6. do 30. 9. 2014





Výstava „PALEOART“ ktorú Vám prezentuje spoločnosť Spectrum Art v spolupráci s Archeologickým múzeom a Slovenským národným múzeom v Bratislave je svojim rozsahom a širokým záberom možno jediná v Európe a možno má i svoje prvenstvo vo svete. Repliky nástenných malieb z jaskýň franko-kantaberskej oblasti, ale aj z Juhoafrickej republiky, spolu s ukázkami malieb a petroglyfov zo saharskej časti Afriky, Alžírsko, Lýbie, Namíbie, Botswany a Egypta máme možnosť porovnať s výtvarmi pračloveka aj zo Sicílie, Chile, Argentíny, Uzbekistanu, Indie či Austrálie. Niektoré motívy poznáme z učebníc, alebo turistických bedekrov, ale mnohé máme možnosť vidieť po prvý raz. Ich výtvarná autentičnosť vzhľadom na zámerné dekoratívne spracovanie je veľmi vysoká. Autor neskúma nástenné maľby z archeologického, či gnozeologického hľadiska, ale vizuálne prekleňuje obdobie pred 90 000 rokov s dnešným výtvarným pohľadom na umeleckú stránku tvorivého prejavu pračloveka.

Museli by sme precestovať veľa kilometrov, aby sme mohli uzrieť všetky tieto hodnotné nástenné maľby, pričom mnohé z nich sú dnes už verejnosti neprístupné, alebo na nedostupných miestach, prípadne už časom a zásahom človeka tak poškodené, že sú ťažko čitateľné. Autor si teda „dovolil fabulovať“ v rámci svojho pohľadu na praveké umenie a interpretuje ho súčasnému divákovi. Všetky diela sú maľované rukou, dlaňami a prstami podobne ako autori originálov, ktorí v dobe paleolitu, či neolitu ešte nepoznali štetec. Konkávne i konvexné deformity hlavne u jaskynných malieb premieta autor do roviny, pričom tie skratové miesta a praskliny, ktoré pôvodný autor využil vo svoj prospech sú zámerne ponechané, alebo aj zvýraznené. Veľkosti plátien zodpovedajú možnostiam menších a stredných galérií, veď niektoré maľby majú v origináli cez 3, či 4 metre, alebo naopak, len niekoľko desiatok centimetrov. Merítkom tvorby sa stala teda veľkosť prsta, ako základnej maliarskej pomôcky, prípadne hrúbka vrypu pazúrka tak, aby sa dala vytvoriť požadovaná línia, či vyplniť farebná plocha. Obrazy pôsobia takto veľmi sviežo, autenticky a sugestívne.

Výber zobrazených, či interpretovaných diel nie je náhodilý. Autor venoval len motívom zvierat, napriek tomu, že podstatnú časť malieb a petroglyfov tvoria len rôzne znaky a piktografy, nám neznámeho významu. Vyhýbal sa loveckým scénam, prípadne akémukoľvek zobrazovaniu ľudí. Zobrazenie samotných zvierat, zbavené balastu sú takto výraznejšie, jednoznačnejšie a dekoratívnejšie.

Obdivujme spolu schopnosti našich predkov z pred 30 000 a možno i viac rokov. Postojme na chvíľu a ohliadnime sa späť. Obdivujme výraz, zvládnutý pohyb, perspektívu či anatómiu zvierat. Obdivujme výtvarnú skratku línie, či harmóniu farebných plôch, obdivujme jednoduchosť, ale zároveň zmyselnosť, štylizáciu, hravosť, mágiu i úctu s akou pristupoval človek z obdobia paleolitu k téme zobrazenia kultových zvierat....

Želám Vám príjemný umelecký zážitok.
Dušan Kollár



Snáď každý z nás rád cestuje do cudzích krajín, do známych destinácií i na neznáme miesta. Dnes už nie je problémom prekonať akúkoľvek vzdialenosť a ocitnúť sa v ďalekých končinách. Možno, že oveľa náročnejšie a vzrušujúcejšie, než cestovanie priestorom, je cestovať v čase. Róbert (Viktor) Němeček to dokázal. Jeho ponory do minulosti nie sú len náhodnými vstupmi do hmly dávneho obdobia, ale trvalým záujmom a inšpiráciou. Ako umelca ho zaujali predovšetkým praveké maľby objavované na stenách jaskýň, ktoré paleolitický človek používal ako svoje obydlia. Nielen umelcov, ale aj archeológov, historikov, antropológov, geografov a geológov fascinujú tieto nádherné diela. Neboli síce maľované ako umenie, ale skôr ako praktická súčasť kultúry a náboženských praktík. Dnes do týchto jaskýň vstupujeme ako do chrámov (nie do všetkých, niektoré jaskyne sú pre verejnosť neprístupné), v ktorých na nás dýcha počiatok ľudskej umeleckej tvorby. Nepoznáme mená autorov malieb, samozrejme ani ich hroby – veď možno ich ani nemali.

Výskum jaskynných malieb patrí k dlhodobým a náročným vedeckým témam archeológov i historikov umenia. Analýza pigmentov ukázala, že boli použité prevažne organické farbivá (to umožnilo datovať maľby radiouhlíkovou metódou). Nie je jasné, za akých podmienok maľby vznikali – na stenách jaskýň sa totižto nenašli žiadne stopy dymu, takže jaskynné obrázky zrejme neosvetľovali fakle ani iný zdroj voľne horiaceho ohňa. Jednotlivé motívy sa neopakujú, avšak niektoré maľby opravovali a retušovali. Boli teda dlhodobejšie alebo viacnásobne navštevované. Je zaujímavé, že v paleolitickej tvorbe v podstate absentujú lovecké scény – všetky zvieratá zo seba vyžarujú pokoj, niektoré dokonca spia a lebo oddychujú.

Róbert (V.) Němeček však neostal len pri obdivení, ale nechal sa paleolitickými tvorcami inšpirovať. Výtvarný odkaz praveku prijal ako výzvu. V pokore nad ich jaskynnými a nástennými maľbami prenáša na plátno podoby zvierat, ktoré na jednej strane verne reprodukuje, na druhej strane odkrýva neopakovateľnú atmosféru paleolitických jaskynných malieb. Divo žijúce zvieratá, ktoré tvorili prirodzené prostredie paleolitických lovcov, defilujú v jeho tvorbe tak, ako ich vnímal pračlovek, ktorého prežitie na nich záviselo – bol lovcem, predátorom (občas sa úloha vymenila), ale hlavne spolupracovníkom jeden ekosystém. Pri svojom putovaní časom „navštívil“ R. V. Němeček nielen európsky kontinent, ale aj Afriku, Áziu, Ameriku a Austráliu od paleolitu po dobu bronzovú. Výsledkom jeho tvorby sú inšpiratívne diela, pri ktorých sa návštevník zamyslí nielen nad tým, čo všetko tu už bolo, ale aj nad tým, čo všetko naši dávni predkovia dokázali. Je to vlastne poklona schopnostiam našich dávnych predkov.

Vladimír Turčan



Róbert (Viktor) Němeček, akad. arch.

Narodil sa 8. 3. 1957 v Bratislave, kde aj absolvoval Ľudovú školu umenia, Strednú umelecko-priemyslovú školu, odbor úžitková grafika. Po skončení strednej školy bol v roku 1977 prijatý na Vysokú školu výtvarných umení v Bratislave na odbor interiérovej architektúry a výstavníctva k prof. Vilhanovi a prof. Kuzmovi. Štúdiom na akademickej pôde vyžadovalo i bohatšiu výtvarnú prípravu a tak mal možnosť spolupracovať s oddelením monumentálnej maľby i sochárstva. Po absolvovaní školy sa krátko venoval interiérovej tvorbe a výstavníctvu, ale po roku 1986 sa vrátil k pôvodnej profesii - úžitkovej grafike. Najprv ako člen PHOTO DESIGN STUDIA, no neskôr zakladá vlastné štúdio NDS. Neustály kontakt s kolegami výtvarníkmi ho v roku 2004 doviedol k samostatnej maliarskej tvorbe.

Umenie z obdobia predhistórie ma vždy lákalo, možno aj tým, že na výtvarných školách je to prvá téma z dejín umenia s ktorou sa každý mladý elév umenia stretne. Fascinujúce na ňom je to, že z obdobia pred 30 000 rokov nám nezostalo veľa artefaktov, ale toto veľkolepé jaskynné umenie sa zachovalo v relatívne dobrej kondícii. Ak je pravda, že človek tej doby dosiahol znalosti súčasného 4 ročného dieťaťa, autori nástenných maleb museli byť „zázračnými deťmi“ tej doby. Potvrďuje sa takto, že veľké talenty sa nerodili a nerodia každý deň. Za niektoré perspektívne skratky by sa nemusel hanbiť ani renesančný Michelangelo, výtvarný prejav sa často vyrovná kubistickému videniu Picassa a štylizáciou až „na hranu“ piktogramu u niektorých vyobrazeniach zvierat, by sa mohol pochváliť ktorýkoľvek súčasný grafický dizajnér.

Pri svojej práci som sa musel vžiť do úlohy pravekého maliara doby kamennej, aby som pochopil, ako uvažoval, čo ho inšpirovalo a ako svoj zámer uskutočnil. Pračlovek musel dobre poznať anatómiu, prejavy, zvyklosti a spôsoby zobrazovaných zvierat, ktoré realizoval či už v uzavretom priestore jaskýň, alebo na otvorených skalných útvaroch. V spojení s prírodou v spojení s kolobehom života zanechal nám odkaz, ktorý máme za povinnosť spoznať a obdivovať. Keď som prechádzal prstami po líniách a keď som vyplňal plochy farbou uvedomil som si, že pre môjho predchodcu, kolegu-výtvarníka pred 30 000 rokov táto práca bola nielen výzvou, dobrodružstvom ale aj mágiou a modlitbou zároveň. Spôsob prevedenia olejomalby na plátne je výhodný z niekoľkých dôvodov. Olejomalba dovoľuje najširšiu škálu prejavu, od pastóznych nánosov až po jemné lazúry, Reliéfna predpríprava-čiže štruktúry technikou „gesso“ obohacujú plátna svojou kresebnosťou a dovolila reliéfné zásahy a vytvorenie požadovanej patiny a prasklín v materiáli.

Úplná kolekcia obrazov obsahuje vyše stodvadsať plátien rozlišnej veľkosti. Výstava z obdobia paleolitu je týmto pre mňa uzavretá, aj keď študijného materiálu je na doplnenie chvalabohu dostatok. Tešia ma ďalšie výtvarné výzvy, aby som mohol takto preneseným spôsobom upozorniť na skoro „zabudnuté“ umenie paleolitu a priniesť ho vo forme závesného obrazu súčasnému divákovi. Je to prejav najvyššej úcty k našim pravekým predkom.

ŠPANIELSKO

*Cueva Altamira
Cueva el Pindal, Cantabria*

FRANCÚZSKO

*Lascaux Caves,
Grotte des Combarelles
Chauvet Cave,-Pont d'Arc
Pech Merle
Grotte de Caugnac
Grotte d'Arcy-sur-Cure
Niaux Cave
Grote de Roufignac
Cosquer Cave
Dordogne Cave
Pont- d'Arc Rhone*

AFRIKA

*Drakensberg Mountains, JAR
Wrights Shelter Kamberg, JAR
Cango Cave, San Bushmen, JAR
Laas Gaal, Somálsko
Gief Kebir, Wadi Saura, Egypt
Tsodilo Hills, Botswana
Tassili n' Ajjer, Alžírsko
Grand Erg Occidental, Taghit, Alžírsko
Sahara Desert Tadaart, Alžírsko
Jebel Acacus Feezan, Lybia
Uan Amil, Lybia
Wadi Matkhandoush, Temehu, Lybia
Wadi Ahloun, Lybia
Twyfelfountain, Namibia
Mount Erongo, Namíbia
San Bushmen, Namíbia
Foggini Cave, Egypt
Matobo Hills, Zimbabwe*

OSTATNÉ

*Grotte dell' Addaura, Sicília, Taliansko
Cõa Valley, Portugalsko
Rio Loa, Taira Cave, Chile
Malik Steppe, Uzbekistan
Cholpon Ata, Kirgistan
Cave Bhimbetka, India
Arumachala, Naga Cave, India
Santa Cruz, Patagonia Argentína
Megafurna, Arnhern Land, Austrália
Hann River, Kimberley, Austrália
Borneo Island, Borneo
New Mexico, USA
Vero Beach, Florida, USA
Kapova Cave, Rusko*



Zubria krava, 100 x 120 cm, olej na plátne, 2012
jaskynná mal'ba z Cueva Altamira, Španielsko
obdobie cca: 15.500 - 12.000 pred N.L.



Samec bizóna, 100 x 120 cm, olej na plátne, 2012
jaskynná mal'ba z Cueva Altamira, Španielsko
obdobie cca: 15.500 - 12.000 pred N.L.



Hlava bizóna – detail, 100 x 80, olej na plátne, 2012
jaskynná maľba z Cueva Altamira, Španielsko
obdobie cca: 15.500 - 12.000 pred N.L.



Diviak, 80 x 100, olej na plátne, 2012
jaskynná maľba z Cueva Altamira, Španielsko
obdobie cca: 15.500 - 12.000 pred N.L.



Lañ, 100 x 120, olej na plátne, 2012
jaskynná maľba z Cueva Altamira, Španielsko
obdobie cca: 15.500 - 12.000 pred N.L.



Hyena, 80 x 100, olej na plátne, 2012
jaskynná maľba z Cueva Altamira, Španielsko
obdobie cca: 15.500 - 12.000 pred N.L.



Schúlenú bizónia samica, 100 x 100, olej na plátne, 2013
jaskynná maľba z Cueva Altamira, Španielsko
obdobie cca: 15.500 - 12.000 pred N.L.



Tuniak, 69 x 80, olej na plátne, 2012
jaskynná maľba v Cueva el Pindal, Cantabria, Španielsko
obdobie cca: 14.000 - 12.000 pred N.L.



Čínsky kôň, 100 x120 cm, olej na plátne, 2012
jaskynná maľba v Lascaux Caves, Francúzsko
obdobie cca: 15.000 - 14.500 pred N.L.



Čierna krava, 100 x 150 cm, olej na plátne 2012
jaskynná maľba v Lascaux Caves, Francúzsko
obdobie cca: 15.000 - 14.500 pred N.L.



Jeleň Megalocerox, 100 x 100 cm, olej na plátne, 2012
Jaskynná maľba v Lascaux Caves, Francúzsko
obdobie cca: 15.000 - 14.500 pred N.L.



Medveď, 70 x 100 cm, olej na plátne, 2012
jaskynná maľba v Chauvet Cave, Pont d'Arc, Francúzsko
obdobie cca: 30.000 - 23.000 pred N.L.



Starý bizón, 100 x 100 cm, olej na plátne, 2012
jaskynná maľba, Chauvet Cave, Francúzsko
obdobie cca: 30.000 - 23.000 pred N.L.



Veľký nosorožec, 100 x 100 cm, olej na plátne, 2012
jaskynná maľba, Chauvet Cave, Francúzsko
obdobie cca: 30.000 - 23.000 pred N.L.

Modré grošované kone

100 x 150 cm, olej na plátne, 2012

*jaskynná maľba z Pech Merle, Francúzsko
obdobie cca: 25.000 - 16.000 pred N.L.*







Kozička Ibex, 60 x 60, olej na plátne, 2012
Jaskynná maľba v Grotte de Caugnac, Francúzsko
obdobie cca: 25.000 - 14.000 pred N.L.

Malý mamut, 50 x 50 cm, olej na plátne, 2012
skalná maľba v Grottes d'Arcy-sur-Cure, Francúzsko
obdobie cca: 33.000 - 28.000 pred N.L.

Mamut z Pech Merle, 60 x 60 cm, olej na plátne, 2012
jaskynná maľba z Pech Merle, Francúzsko
obdobie cca: 25.000 - 16.000 pred N.L.

Lasička, 50 x 50 cm, olej na plátne, 2012
skalná maľba v Niaux Cave, Francúzsko
obdobie cca: 11.500 - 10.500 pred N.L.



Levica, 80 x 100 cm, olej na plátne, 2012
jaskynná maľba, Chauvet Cave, Francúzsko
obdobie cca: 30.000 - 23.000 pred N.L.



Cap, 70 x 90 cm, olej na plátne, 2012
nástenná maľba v Niaux Cave, Francúzsko
obdobie cca: 11.500 - 10.500 pred N.L.



Poník z Ariège, 70 x 90 cm, olej na plátne, 2012
nástenná maľba v Niaux Cave, Ariège, Francúzsko
obdobie cca: 11.000 pred N.L.



Antilopa Impalla-detail, 100 x 120 cm, olej na plátne, 2012
nástenná maľba v Drakensberg Range, JAR
obdobie cca: 8.000 - 6.000 pred N.L.



Gazela pri napájadle, 100 x 120 cm, olej na plátne, 2012
nástenná maľba v Drakensberg Mountains, JAR
obdobie cca: 8.000 - 6.000 pred N.L.



Mladá Impalla, 70 x 140 cm, olej na plátne, 2012
nástenná maľba v Drakensberg Mountains, JAR
obdobie cca: 8.000 - 6.000 pred N.L.

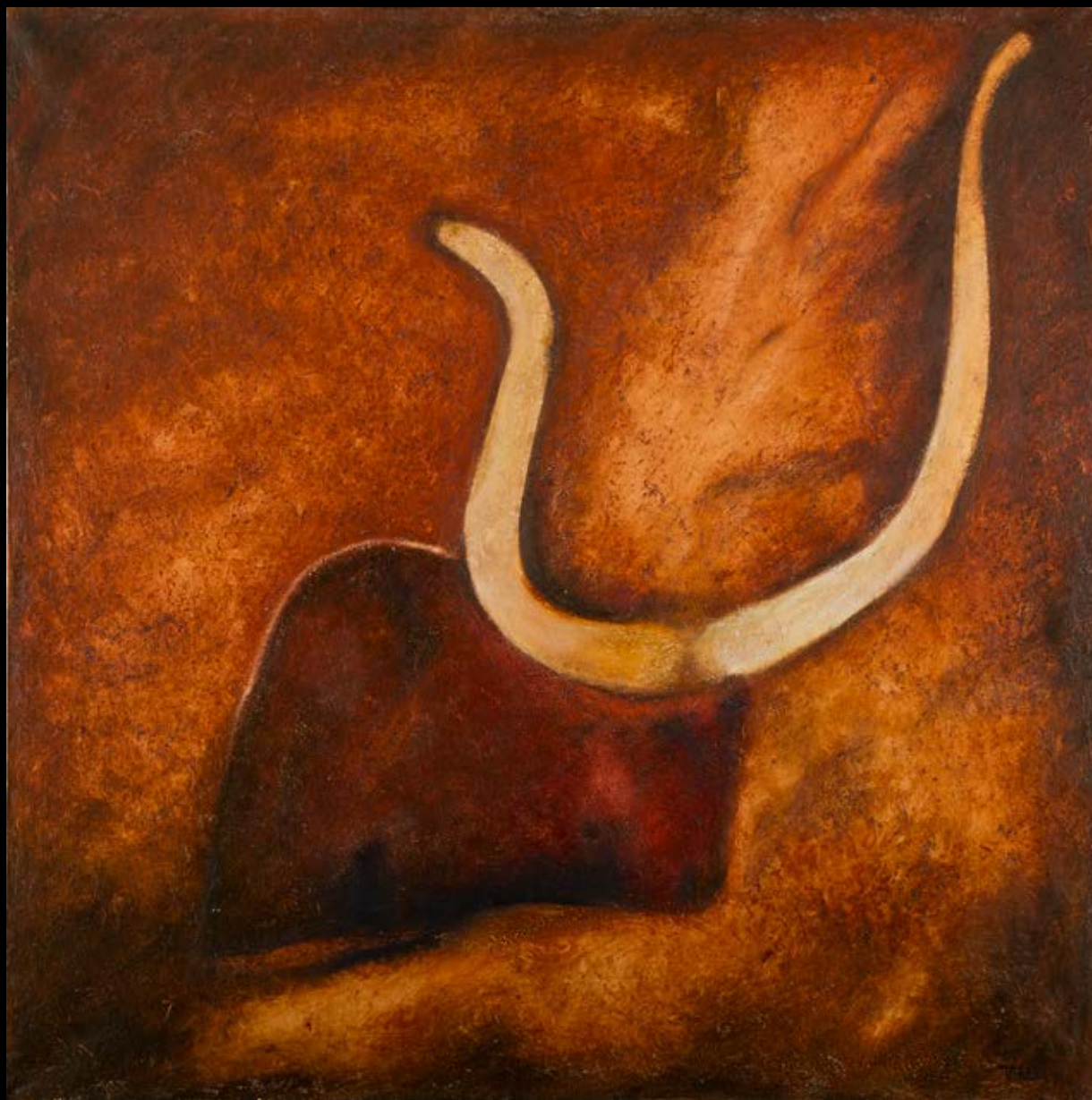
Ležiaca žirafa, 70 x 140, olej na plátne, 2012
nástenná maľba z Sahara Desert Tadraart, Alžírsko
obdobie cca: 4.000 - 2.000 pred N.L.



Odpočívajúca antilopa, 100 x 100, olej na plátne, 2012
Wrights Shelter Kamberg, JAR
obdobie cca: 3.000 pred N.L.



Predátor, 60 x 100, olej na plátne, 2012
nástenná maľba v Drakensberg Mountains, JAR
obdobie cca: 8.000 - 6.000 pred N.L.



Býček, 100 x 100 cm, olej na plátne, 2012
*nástenná maľba Z Laas Gaal, Somálsko
obdobie cca: 4.000 - 3.000 pred N.L.*



Spiaca antilopa, 50 x 50 cm, olej na plátne, 2012
petroglyf z Tassili n' Ajjer, Alžírsko
obdobie cca: 15.000-10.000 rokmi pred N.L.



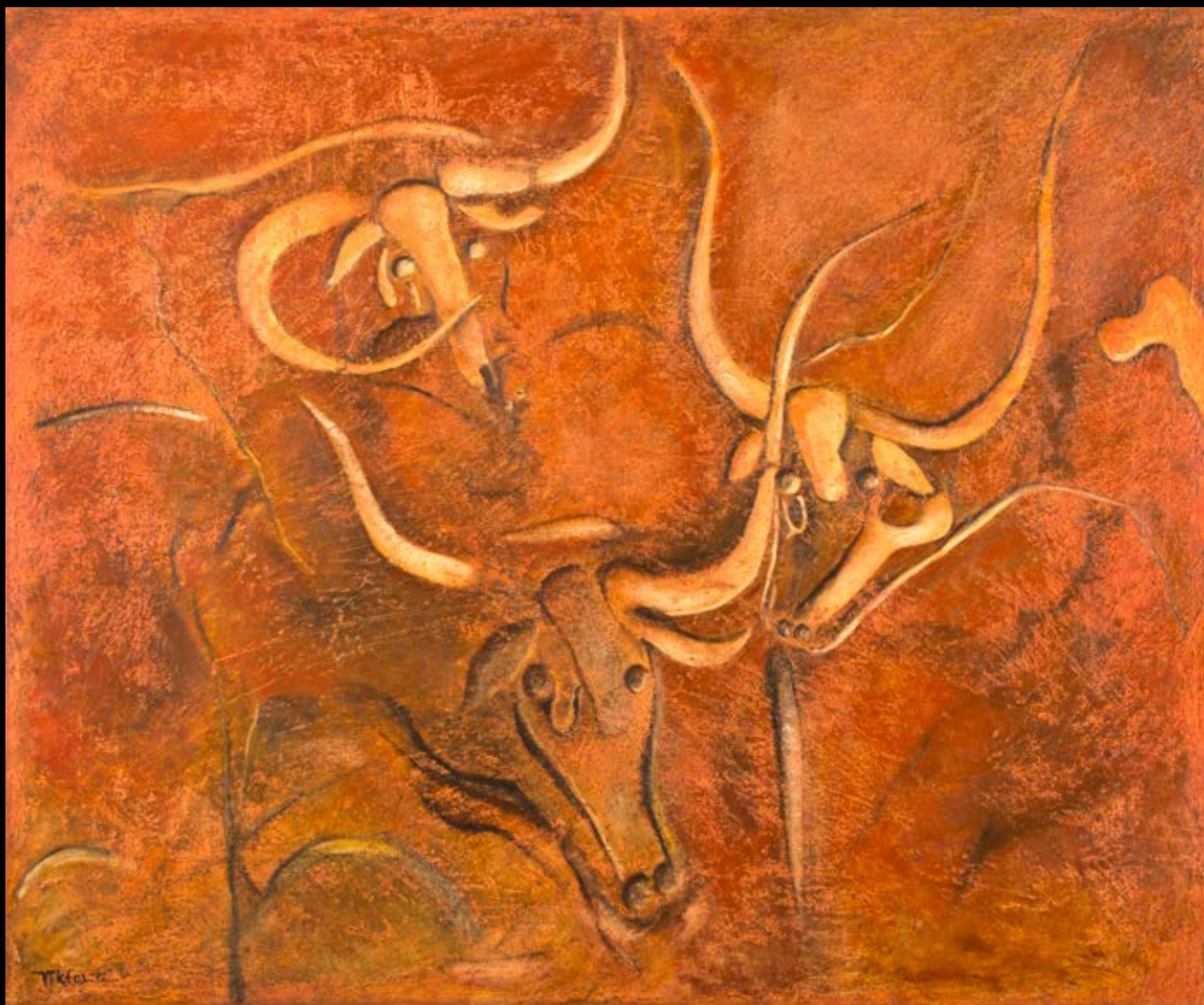
Malý nosorožec, 60 x 60 cm, olej na plátne, 2012
nástená maľba z Tsodilo Hills, Botswana
obdobie cca: 18.000 pred N.L.



Žirafa s mláďaťom, 50 x 50 cm, olej na plátne, 2012
nástená maľba z Jebel Acacus Feezan, Lybia
obdobie cca: 12.000 pred N.L.



Tur, 50 x 50 cm, olej na plátne, 2012
nástená maľba z Jebel Acacus Feezan, Lybia
obdobie cca: 12.000 pred N.L.



Plačúce krava, 100 x 120 cm, olej na plátne, 2012
petroglyf z Tassili n' Ajjer, Alžírsko
obdobie cca: 15.000-10.000 rokmi pred N.L.



Kravka, 60 x 100 cm, olej na plátne, 2012
nástenná maľba z Gief Kebir, Wadi Saura, Egypt
obdobie cca: 4.000 - 3.000 pred N.L.



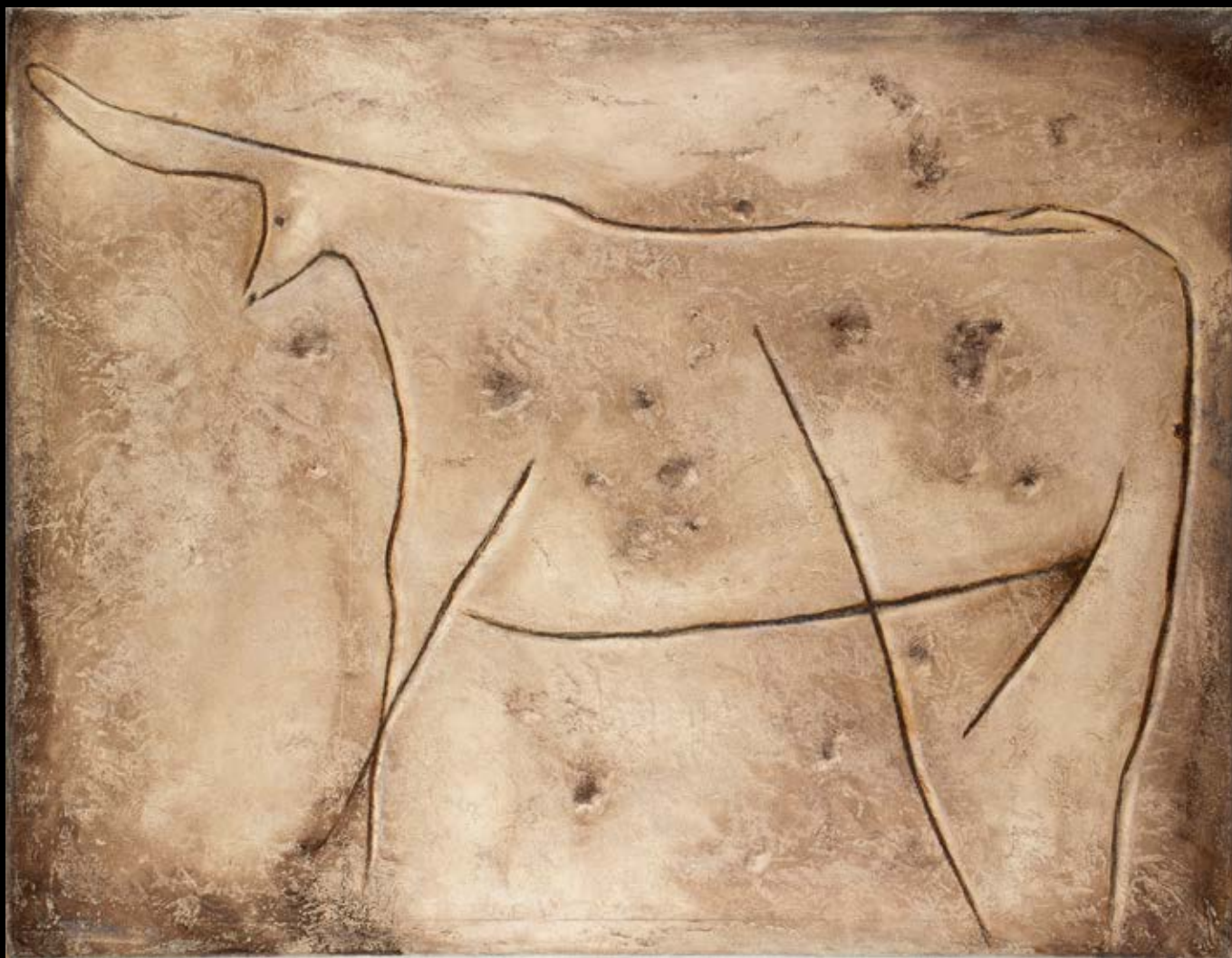
Pštros, 40 x 60 cm, olej na plátne, 2012
petroglyf z Foggini Cave, Egypt
obdobie cca: 3.100 pred N.L.



Brezivá antilopa, 100 x 100 cm, olej na plátne, 2014
nástenná maľba Upper Brandberg, Namíbia
obdobie cca: 3.000 pred N.L.



Tur a člověk, 100 x 120 cm, olej na plátne, 2012
nástenná mal'ba Laas Gaal, Somálsko
obdobie cca: 8.000 - 3.000 pred N.L.



Kozoroh, 70 x 90 cm, olej na plátne, 2012
jaskynná maľba z Grotte dell' Addaura, Sicília, Taliansko
obdobie cca: 7.000 pred N.L.



Sloník, 40 x 40 cm, olej na plátne, 2012
Nástenná maľba z Twyfelfontain, Namibia
obdobie cca: 6.000- 2.000 pred N.L.



Červený bizón, 60 x 60 cm, olej na plátne, 2012
nástenná maľba Cave Bhimbetka, India
obdobie cca: 12.000-10.000 pred N.L.



Ťava, 40 x 40 cm, olej na plátne, 2012
Petroglyf z Tassili n' Ajjer, Alžírsko
obdobie cca: 1.200 pred N.L.



Nosorožec, 40 x 40 cm, olej na plátne, 2012
Nástenná maľba z Twyfelfontain, Namibia
obdobie cca: 6.000- 2.000 pred N.L.

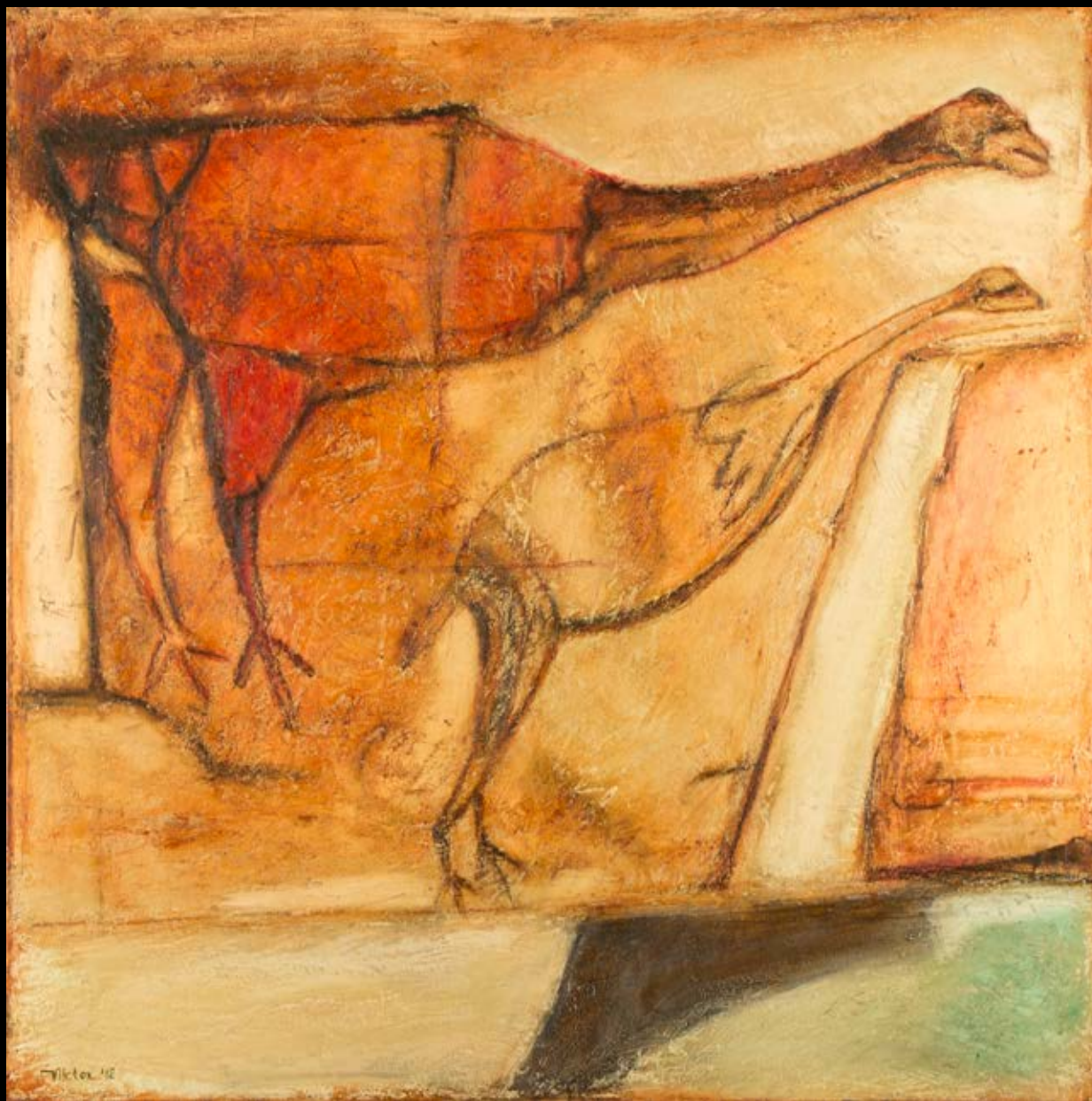


Lama, 60 x 60 cm, olej na plátne, 2012
nástenná maľba z Rio Loa, Taira Cave, Chile
obdobie: neurčené

Kozička, 40 x 40 cm, olej na plátne, 2012
nástenná maľba z Malik Steppe, Uzbekistan
obdobie: neurčené

Mamut zo Sibíri, 50 x 50 cm, olej na plátne, 2012
petroglyf z Kapova Cave, Rusko
obdobie cca: 14.500 pred N.L.

Lama, 40 x 40 cm, olej na plátne, 2012
petroglyf zo Santa Cruz, Patagonia Argentína
obdobie cca: 9.000 pred N.L.



Vták Emu (Genyornis), 100 x 100 cm, olej na plátne, 2012
nástenná maľba v Megafurna, Arnhern Land, Austrália
obdobie cca: 45.000 pred N.L.



Najstarší nález, 50 x 100 cm, olej na plátne, 2013
jaskynná maľba v Južnej Afrike
obdobie cca: 90.000 pred N.L.

*...napriek snahám UNESCO HERITAGE o záchranu týchto umeleckých pamiatok,
hlavne zriaďovaním lokálnych národných parkov, je potrebná aj pomoc nás všetkých,
bez ktorej by sa mnohé umelecké pamiatky nenávratne stratili...*

