

Č A S O P I S
N Á R O D N Í H O M U S E A
O D D Í L V Ě D S P O L E Č E N S K Ý C H

ROČNÍK CXXII

1953

REDIGUJÍ

V. DENKSTEIN a Z. DROBNA

1953

VYDÁVÁ NÁRODNÍ MUSEUM V PRAZE
V STÁTNÍM PEDAGOGICKÉM NAKLADATELSTVÍ

PRAHA

VÝZNAMNÝ NÁLEZ ČÁSTI KOSTRY
PLEISTOCENNÍHO NOSOROŽCE *Rhinoceros*
antiquitatis, BLUMENBACH V IV a LABSKÉ TERASE
V ROUDNICI NAD LABEM

V listopadu roku 1952 geologicko-paleontologickému oddělení Národního musea v Praze podali zaměstnanci Hospodářského družstva v Roudnici nad Labem-Bezděkově telefonickou zprávu o nálezů velkých zvířecích kostí.

Na místě bylo zjištěno, že jsou to pozůstatky pleistocenního srstnatého nosorožce *Rhinoceros antiquitatis*, BLUMENBACH (podle O. HAUPTA *Rhinoceros lenensis*, PALLAS, 1772). Kostí byly odkryty kolektivem dělníků Komunálního podniku stavebního — okresu Roudnice nad Labem, když při přestavbě bývalé sladovny na Bezděkově, sloužící za skladiště, hloubili uvnitř budovy jámu pod úroveň dosavadní podlahy.

Proto, že práce byly prováděny v pokročilé zimní době, dělníci vyzvedli část nálezů a uložili vyzvednuté pozůstatky, aby nebyli zdržováni v práci.

V uvedeném prvním nálezů byla celá lebka, která podle výpovědi nálezců ležela na levém boku, obrácena chrupem vzhůru. Na ní ležela spodní čelist rozlomená, při čemž levá větev byla v přirozené poloze, kdežto pravá větev byla posunuta kolmo na osu lebky a spočívala orálním koncem na lebce. Dále byly nalezeny některé dlouhé kosti. Přímů na místě nálezů bylo zjištěno, že kosti byly asi v hloubce 1.10 m pod úrovní podlahy přízemí budovy a to, v říčních náplavech šedavěhnědých jemných písků, prostoupených pruhy štěrku s valouny až velikosti slepičího vejce. Poněvadž přízemí bývalé sladovny je asi ve výši 8—10 m nad dnešní hladinou řeky Labe, jsou to uloženy IVa pleistocenní terasy labského toku (maninské).

Písky a štěrky, jejichž podloží nebylo obnaženo, jsou v tomto místě uloženy blízko bývalého břehu řeky. Řeka tu protékala po spodnoturonských písčítých slínovcích (opukách). Přesto, že nebylo dosaženo podloží, je zřejmě už nehluboko. Projevuje se to tím, že písky tu jsou hodně provlhle. Proto také nalezené kosti byly hodně vlhké a tím křehké. Jak jsme při dalších nálezů zjistili, byly kolem kostí vzpříčeny četné oválené destičky křídových hornin a oblázky křemene. Tlakem nadloží a dobou byly namnoze vklíněny tak, že se změkklé kosti při vyzvedávání snadno lámaly. Byly vyzvednuty a částečně i krumpáči porušeny: pravá kost ramenní — humerus dexter, pravá kost stehenní — femur dextrum, na kousky rozbitá pravá lopatka — scapula dextra, ze které toho chybí velmi mnoho.

Při těchto prvních nálezů nebylo možno daleko pokračovat ve výkopech a přesvědčit se, zda jsou někde v dosahu další pozůstatky. Bylo zřejmé, že tu jde o nález části kostry, která se dostala do řečiště pleistocenního Labe primárně, jako mršina a bylo proto možno předpokládat, že by bylo lze nalézt i další části kostry a to, podle stavu roznesení mršiny proudící vodou. Kdyby šlo o nález, který by se byl do řečiště dostal jinak

než jako mršina a byl by tedy v řečišti na druhotném nalezišti, jako mnoho jiných nálezů ojedinělých kostí nebo zubů, bylo by téměř vyloučeno, aby byly pohromadě lebka se spodní čelistí a ještě k tomu některé dlouhé kosti. Bylo zřejmo, že nutno předpokládat, že jsou to pozůstatky jednoho a téhož jedince. Kdyby sem i byly velikou shodou okolností řekou splaveny různé kosti na jediné místo s velmi vhodnými podmínkami, aby tu byly říčním tokem uloženy, byly by tu jistě i kosti jiného druhu zvířete, nebo, při nejmenším ne právě kosti určité části kostry téhož druhu. Toto vedlo přímo k úvaze, že tam byla připravena a uložena část kostry, která do té doby, než ji řeka zaplavila nánosem šterků a písků, byla ještě spojena šlachami a teprve dodatečně byla poněkud rozrušena a rozvečena přec jen nepatrně se pohybujícími nánosy v živém řečišti.

Zaměstnanci na staveništi byli požádáni, aby při dalších odklizovacích pracích v okruhu dosavadního nálezu pracovali ve vyznačené poloze opatrně a zjistí-li jakékoliv další pozůstatky, aby v onom místě práci zastavili a podali ihned zprávu. Tak se také stalo a měl jsem proto možnost další pozůstatky vyzvednout si s pomocí zaměstnanců osobně.

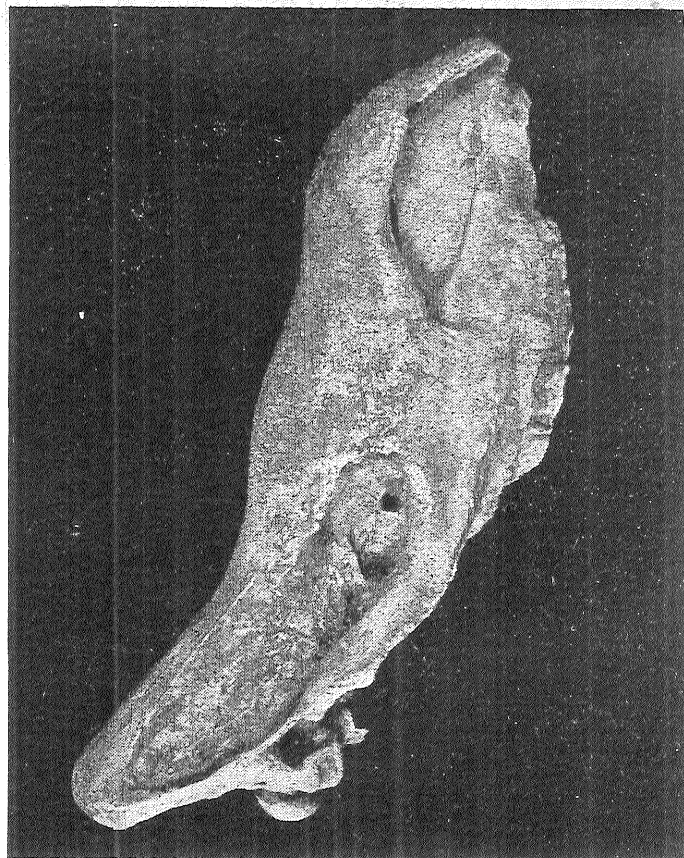
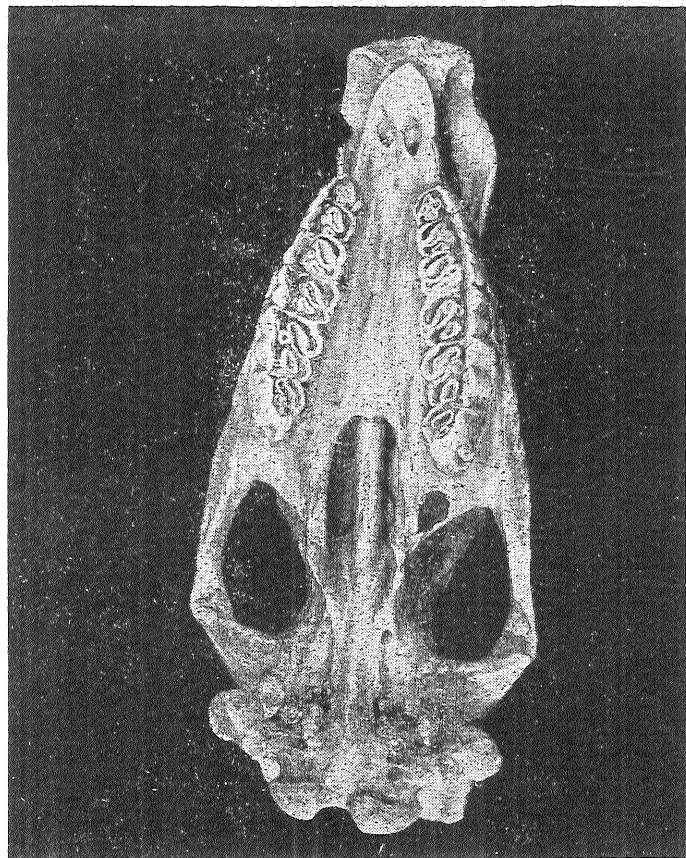
Byla vyzvednuta celá pánev — pelvis (os coxae), rozpojená v pánevní sponě, ležící v převrácené poloze, ventrální plochou nahoru. Kaudální konec byl obrácen po proudu. Pánev ležela proti proudu od nálezů kostí stehenních. Dále byla nalezena levá kost stehenní — femur sinistrum, kost lýtková — fibula, 7 obratlů, a to 5. až 11., které ležely na levém boku, kraniálním koncem proti proudu, s trny v poloze horizontální, obrácenými ke středu řečiště a po proudu. Levá kost stehenní byla proximální částí orientována proti proudu, fibula ležela napříč. Vedle byla pravá kost hleznová — talus dexter. Při obratlích byla proximální část pravého žebírka, náležejícího k 9. obratli.

Lebka a spodní čelist byly obráceny, neboť lebka byla kaudální plochou orientována proti proudu. Spodní čelist byla orientována týmž směrem. Lebka ležela na ploše dorsální. Je z toho zřejmo, že hlava, snad proto, že i vzdor své značné váze (ještě nyní, kdy je úplně vyloužena a tím mnohem lehčí, váží sama 13.30 kg, se spodními čelistmi 17.20 kg) má hojnost dutin, o které se může opřít voda a převrátit ji i posunout malinko po proudu.

Přesto, že jsme provedli výkop i dále, pokud nebyl už proveden odklizem materiálu a pokud nám to bylo možno pro stavební úpravy, nezjistili jsme dalších pozůstatků ani velkých kostí, tím méně drobných kostí končetin. Byly buďto uvolněny a proudem odvečeny už před konečným uložením pozůstatků právě nalezených, nebo byly odvečeny ještě neusazenými šterky a písky, velmi záhy po rozpojení se kostry zánikem šlach a kloubních pouzder.

Nález části kostry pleistocenního nosorožce *Rhinoceros antiquitatis*, BLUMB. v Roudnici nad Labem je obdobou nálezu kostí kostry mamuta *Elephas primigenius*, BLUMB. v nánosech řeky Murr ve Virtembersku. Tuto kostru, nalezenou na dně pískovny u Steinheimu nad Murrou, podle W. O. DIETRICHÁ uvádí O. ABEL na obr. 6, str. 10. v díle „Lebensbilder aus der Tierwelt der Vorzeit“, Jena, 1922. (W. O. DIETRICH publikoval r. 1912.)

Význam obou nálezů, jak mamutí kostry v terase řeky Murry, tak nosorožčí kostry v terase Labe je v tom, že můžeme docela bezpečně tvrdit, že oba tito živočichové dostali se do řečiště jako mršiny a tím do náplavů



Lebka nosorožce *Rhinoceros antiquitatis*, BLUMENBACH. Roudnice nad Labem—Bezděkov. Bývalá sladovna. IVa pleistocenní terasa řeky Labe. Severní Čechy. Nalezeno v listopadu 1952. Uloženo ve sbírkách geol.-paleont. oddělení Národního musea v Praze. 1. Pohled s pravé strany (norma lateralis). Délka 75 cm. 2. Pohled na ventrální plochu (norma basalis).

nikoli druhotně jako jednotlivé přemístěné tam kosti, nýbrž pohromadě. Byli současníky doby, kdy řeky akumulovaly nánosy, které dnes jsou jejich terasami. Můžeme proto bezpečně říci, že v době akumulace IVa labské terasy žil u nás srstnatý, a tedy chladnomilný nosorožec *Rhinoceros antiquitatis*, BLUMB. a tím asi budeme moci tvrdit, že tato terasa není interglaciální, nýbrž že spadá do glaciálu, neboť právě v této otázce nebylo doposud jasno. Porovnáme-li naše naleziště s pojednáním BŘETISLAVA ZAHÁLKY: Terasy Vltavy a Labe mezi Veltrusy a Roudnicí n. L. (Sborník Stát. geol. ústavu ČSR. Svazek XIII.-1946), shledáme, že odkryv terasových štěrků na staveništi bývalé sladovny v Roudnici nad Labem, na Bezděkově odpovídá plně ZAHÁLKOVÝM pozorováním. Velmi názorný je ZAHÁLKOU vyznačený průběh osy maninské terasy v roudnickém meandru, zakreslený na tab. II. Významné jsou údaje v tabulce IV., z nichž vyplývá, že base maninské terasy — IVa v roudnickém meandru je asi ve výši 3½ m nad hladinou nevzduté řeky, při čemž nejvyšší úroveň terasových štěrků může dosáhnout výše 15 m nad hladinou nevzduté řeky.

Base nejbližší vyšší (starší) terasy veltruské — IIIc, je v tomto případě ve výši 14 m nad hladinou nevzduté řeky.

Odkryté terasové štěrky na staveništi bývalé sladovny úplně odpovídají B. ZAHÁLKOU zaznamenaným odkryvům č. 94, Roudnice. Továrna fy. Fröhlich, Ing. Jermář a spol. (str. 423) a č. 95, Pískovna při Labi, mezi Dobříni a lihovarem (str. 424).

Nálezem pozůstatků srstnatého nosorožce v terase na Bezděkově jsou obohaceny záznamy fauny ze říčních teras v území mezi Veltrusy a Roudnicí n. L. o další naleziště. B. ZAHÁLKA cituje jedinou lokalitu a to, Roudnici, Šibeník, terasu vinohradskou (IIa), odkud je uváděn *Elephas* sp. a *Equus caballus fossilis* RÜTM.'

*Geologicko-paleontologické oddělení
Národního musea v Praze.*

ВЫДАЮЩАЯСЯ НАХОДКА ЧАСТИ СКЕЛЕТА ПЛЕИСТОЦЕННОГО НОСОРОГА *RHINOCEROS ANTIQUITATIS*, BLUMENBACH В IV а ТЕРРАСЕ РЕКИ ЛАБЕ В ГОРОДЕ РОУДНИЦЕ НА ЭЛЬБЕ.

В ноябре 1952 года была найдена в городе Рoudнице на Эльбе (северная часть Чехии) в пригороде Бездеков, в бывшей солодовне, часть скелета плеистоценного носорога *Rhinoceros antiquitatis*, BLUMENBACH. Кости были в наносах IV а, т. е. самой младшей плеистоценной террасы реки Лабe.

Были найдены: череп, нижняя челюсть (mandibula), 7 позвонков (задние шейные и передние грудные), часть ребра с правой стороны 9-го позвонка, humerus dexter, scapula dextra, pelvis, femur dextrum, femur sinistrum, fibula, talus dexter.

Эту находку можно считать аналогией находки части скелета мамонта *Elephas primigenius*, BLUMENBACH в речной террасе вблизи города Steinheim a./d. Murr, Württemberg, которую согласно W. O. DIETRICHNA ввел и иллюстрировал в 1922 году O. ABEL.

UNE DÉCOUVERTE D'UNE PARTIE DE SQUELETTE DU *Rhinoceros antiquitatis*,
BLUMENBACH DANS LA IV^ea TERRASSE PLÉISTOCÈNE DE L'ELBE, À ROUDNICE
NAD LABEM (BOHÈME DU NORD).

En novembre 1952, on a trouvé, à Roudnice nad Labem, dans le faubourg Bezděkov (Bohême du Nord), dans une ancienne malterie, une partie de squelette du *Rhinoceros antiquitatis*, BLUMB. Les os se trouvaient dans les alluvions de la IV^ea, c'est-à-dire la plus récente terrasse pléistocène de l'Elbe.

On a trouvé: un crâne, une mandibule, sept vertèbres, une partie d'une côte droite, un humérus droit, un scapulum droit, un coxal, un fémur gauche, un péroné et un tarse.

Cette découverte est analogue à la trouvaille d'une partie du squelette de Mammoth *Elephas primigenius*, BLUMB. qui provient d'une terrasse fluviale près de Steinheim a. d. Murr (Wurtemberg) et qui fut mentionnée et figurée en 1922 par O. ABEL d'après W. O. DIETRICH.