

PEINTURES ET GRAVURES MURALES
DES
CAVERNES PALÉOLITHIQUES

LA CAVERNE DE FONT-DE-GAUME

Aux EYZIES (Dordogne)

PAR

le Docteur L. CAPITAN

PROFESSEUR AU COLLÈGE DE FRANCE ET À L'ÉCOLE D'ANTHROPOLOGIE
MEMBRE DE L'ACADÉMIE DE MÉDECINE

l'abbé HENRI BREUIL

PRIVAT DOCENT À L'UNIVERSITÉ DE FRIBOURG

ET

D. PEYRONY

INSTITUTEUR AUX EYZIES

PLANCHES ET FIGURES PAR L'ABBÉ H. BREUIL



MONACO

IMPRIMERIE V^o A. CHÈNE

1910

TABLE DES MATIÈRES

	PAGES
AVANT-PROPOS	VII-VIII
CHAPITRE PREMIER. .	
LA CAVERNE DE FONT-DE-GAUME : Découverte de M. Peyrony, premières publications.	1
CHAPITRE II.	
DESCRIPTION DES LIEUX : Formation et histoire géologique.....	19
CHAPITRE III.	
LE REMPLISSAGE ARGILEUX : Ossements qu'il contient ; le repaire d'Ours	27
Traces de ses griffes sur les parois.....	29
CHAPITRE IV.	
LE MOBILIER ARCHÉOLOGIQUE : Objets recueillis dans les galeries d'accès	35
Objets découverts dans la galerie des fresques	42
Silex usés par le travail de gravure.....	47
Les crayons d'ocre dans divers gisements	48
CHAPITRE V.	
LES PAROIS DE LA GROTTÉ ET LA ROSÉE DE CONDENSATION.....	53
L'absence des figures dans les galeries d'accès, sa cause	53
Faits analogues aux Combarelles, à la grotte Rey	55
CHAPITRE VI.	
DESCRIPTION DÉTAILLÉE DES PAROIS.....	58
Avant le Rubicon	58
Paroi gauche après le Rubicon.....	60
Boyau terminal.....	88
CHAPITRE VII.	
DESCRIPTION DÉTAILLÉE DES PAROIS (suite).....	
Paroi droite de la galerie principale	94
Galerie latérale.....	107

	PAGES
CHAPITRE VIII.	
PREMIÈRES HYPOTHÈSES SUR L'ÂGE DES FRESQUES DE FONT-DE-GAUME.....	112
Premières idées sur la succession des techniques.....	112
Faits précis de superposition constatée entre dessins de procédés différents.....	115
CHAPITRE IX.	
L'ÉVOLUTION DE L'ART A FONT-DE-GAUME.....	119
Mains cernées de noir.....	119
Dessins linéaires ou ponctués primitifs, rouges ou noirs.....	119
Fresques noires modelées.....	125
Figures noires en teinte plate.....	126
Gravures anciennes.....	127
Les Fresques polychromes.....	130
Les Graffites légers de Mammouths.....	132
CHAPITRE X.	
LE MAMMOUTH A FONT-DE-GAUME.....	132
Le Mammouth dans l'Art mobilier.....	141
CHAPITRE XI.	
LE RHINOCÉROS DANS L'ART QUATERNAIRE.....	142
Le Rhinocéros à Font-de-Gaume.....	142
Le Rhinocéros dans l'Art mobilier.....	146
Les Rhinocéros Africains et les Bushmens.....	150
CHAPITRE XII.	
LES CARNASSIERS DANS L'ART QUATERNAIRE (Oufs non compris).....	152
Les Félines.....	152
Les Canidés.....	158
Les Mustéliens.....	163
CHAPITRE XIII.	
LE RENNE A FONT-DE-GAUME ET DANS L'ART MOBILIER.....	166
CHAPITRE XIV.	
LE CERF ELAPHE, LE CHEVREUIL, L'ELAN DANS L'ART MOBILIER.....	182
CHAPITRE XV.	
LES BŒUFS ET LES BISONS DANS L'ART QUATERNAIRE.....	195
Les Bœufs.....	195
Le Bœuf musqué dans l'Art mobilier.....	179

	PAGES
Les Taureaux dans l'Art mobilier.....	198
Les Bœufs dans l'Art antique.....	201
Les Bœufs à Font-de-Gaume.....	206
Le Bison.....	208
Le Bison et l'Art Chaldéen.....	212
Le Bison dans l'Art mobilier.....	215
Comparaisons relatives aux Bisons figurés spécialement au sujet de la robe et des cornes.....	221
CHAPITRE XVI.	
LES TECTIFORMES DE FONT-DE-GAUME.....	227
Les huttes primitives des sauvages actuels.....	234
Autres signes.....	245
CHAPITRE XVII.	
CONCLUSIONS.....	247
Tableau synthétique des animaux représentés à Font-de-Gaume.....	247
DOCUMENTS COMPARATIFS ADDITIONNELS.....	251
LISTE DES PLANCHES.....	257
TABLE DES ILLUSTRATIONS.....	261
TABLE DES MATIÈRES.....	269

CHAPITRE XI

Le Rhinocéros dans l'Art Quaternaire

La signification des dessins de Rhinocéros ne nous était pas apparue dès l'abord, bien que l'image la plus complète ait été remarquée par nous dès le premier jour : nous l'avions prise alors pour un Mammouth mal dessiné. Les nombreuses hachures rouges de la toison nous faisaient penser à cet animal et les deux pointes en avant nous paraissaient en être les défenses. D'ailleurs nous ne nous étions pas attardés à le scruter beaucoup, absorbés que nous étions par tant d'autres fresques plus faciles à comprendre.

Le 20 Juin 1902, M. le Marquis de Fayolle, de retour d'une visite faite avec M. Féaux à la grotte de Font-de-Gaume, écrivait ses impressions à l'un de nous

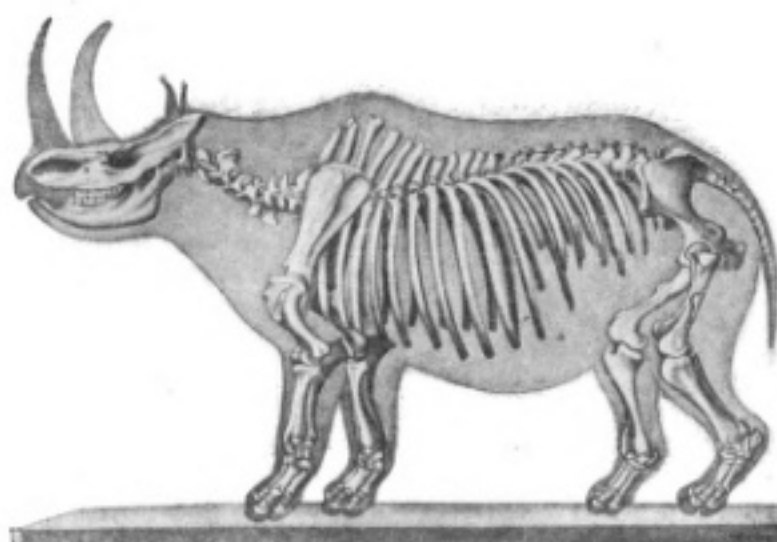


FIG. 112. — Le Rhinoceros tichorhinus, d'après M. Kriz, Quartärzeit in Mähren.

(Breuil) : « Nous avons très bien vu le Mammouth qui est peint dans l'étroit couloir final, et j'ai remarqué la forme insolite de son dos qui est plutôt celui d'un Tapir que d'un Eléphant..... ».

Ce mot de Tapir frappa l'attention du correspondant de M. de Fayolle, qui se promit d'étudier avec plus d'attention ce singulier dessin.

Sa situation rend l'examen assez malaisé ; un premier décalque, très sommaire fut fait de l'image, avant d'en comprendre le sens, en se bornant à relever toutes les lignes rouges, assez ténues, qu'on y pouvait apercevoir.

C'est en faisant cette opération que le sens exact de la figure apparut à M. Breuil ; après avoir décalqué la ligne dorsale, le train postérieur et les pattes, il remarqua que l'encolure portait une espèce de crinière, faite de petits traits courts rangés les uns à côté des autres, et se terminait par une petite oreille courte, très visible, et toute droite ; puis venait une tête rappelant beaucoup celle d'un Cheval par sa forme allongée, un museau busqué à lèvre supérieure proéminente, et son bord mandibulaire velu, fait, ainsi que la crinière, de petites lignes placées côte à côte. Mais les pattes très brèves, le ventre trainant et volumineux, la queue à peine

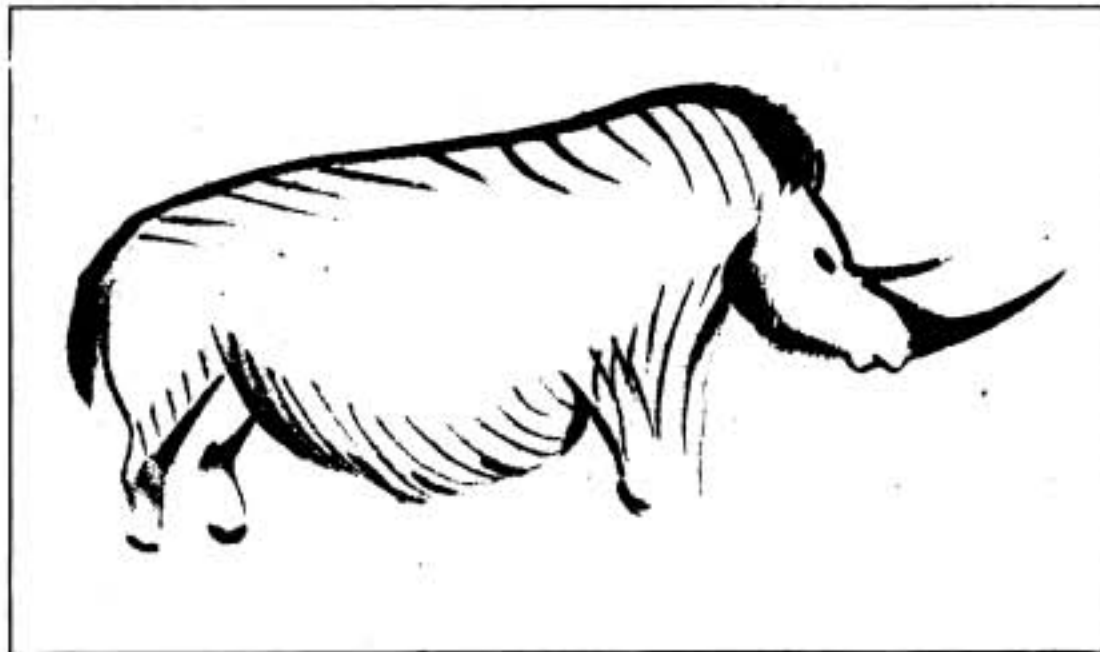


FIG. 113. — Rhinoceros tichorhinus dessiné en traits rouges ; échelle de un cinquième (Voir planche IV et XLIX).

distincte des fesses s'opposaient à l'interprétation d'un Cheval et rappelaient bien, en plus massif, l'allure de « Tapir » signalée par MM. de Fayolle et Féaux. Si l'on songe que deux pointes inégales se greffent sur le muflle de cet étrange pachyderme, on aura compris pourquoi M. Breuil admit qu'il s'agissait d'un Rhinocéros et le fit admettre à ses collaborateurs et à divers préhistoriens, dont M. E. Cartailhac.

Quant à la tête isolée, dessinée en rouge, et oblitérée depuis par un dessin linéaire noir et par un polychrome inachevé, elle a été découverte par M. Peyrony, qui la signala à M. Breuil sans l'avoir interprétée (Pl. XI).

M. Breuil remarqua aussitôt l'identité existant entre les tracés des deux têtes : les cornes sont insérées d'une manière identique, et la tête, le mufle, ont exactement la même silhouette. Malheureusement le reste du corps n'est pas dessiné.

En 1904, un amateur, M. Ch. Blin, visitait la caverne avec M. Peyrony, qui lui montra les dessins de Rhinocéros. De retour à Paris, ce monsieur fit part de ce qu'il avait vu à la rédaction de la Revue *L'Homme Préhistorique* qui imprima (*L'Homme Préhistorique*, 1904, p. 388) un entrefilet d'une vingtaine de lignes à ce sujet : M. Blin y semble donné comme l'auteur de cette découverte. Il y est dit : « Il a rapporté de sa dernière visite des observations intéressantes qu'il a bien voulu nous communiquer. Certaines figures peintes de la grotte de Font-de-Gaume, que l'on avait d'abord prises pour des Mammouths, à cause de leur forme massive, ne représentaient pas des Eléphants, mais bien des Rhinocéros portant deux cornes sur le nez, comme le Rhinocéros d'Afrique. L'animal en question ne peut être que le *Rhinoceros tichorhinus*, assez commun aux époques Acheuléenne et Moustérienne, mais devenu rare à l'époque Solutréenne, et qui semblait avoir déjà disparu de nos contrées à l'époque Magdalénienne. La conformation du crâne du *Rhinoceros tichorhinus*, la robustesse de ses os naseaux et les rugosités qu'on observe à leur surface avaient permis d'affirmer qu'il s'agissait d'une espèce bicolore. C'est ce que viendraient confirmer les dessins de Font-de-Gaume que nous signale M. Blin... » (1) M. Blin, s'il n'était pas l'inventeur des Rhinocéros, les avait donc vus et bien vus, car la description est très exacte ; ce qui l'est beaucoup moins, c'est l'attribution du dessin rouge de Font-de-Gaume à la période Magdalénienne ; on y reconnaît le préjugé reconnu faux depuis longtemps, que l'art quaternaire ne paraît qu'avec le Magdalénien. Nous savons qu'il commence dès l'Aurignacien ; celui-ci n'était pas encore né en 1904, ou du moins on n'en connaissait que l'un des termes, l'*Eburnéen* de Piette et de Daleau. Mais ce dernier archéologue avait déjà démontré que les gravures de Pair-non-Pair étaient justement de la fin de l'Eburnéen, d'une époque où, à Pair-non-Pair comme à Brassempouy, le Rhinocéros pullulait. Il est d'ailleurs très exact que ses vestiges se retrouvent jusque dans le Magdalénien, bien qu'en quantité infinitésimale dans la France du Sud-Ouest.

Tout dernièrement, M. E. A. Martel, dont on connaît les beaux travaux sur la circulation souterraine des eaux, mais qui, en dehors de ce sujet où il excelle, est trop visiblement incompetent, s'est occupé du Rhinocéros de Font-de-Gaume.

1. A ce sujet, l'un de nous (H.B.) a écrit, dans le numéro de Mai 1905 de la *Revue de l'Ecole d'Anthropologie*, p. 155 : « Certaines personnes, sans doute bien intentionnées, ont publié qu'il y avait à Font-de-Gaume, parmi les figures d'animaux ramassés et pollus indiqués comme Mammouths, des figures représentant le *Rhinoceros tichorhinus*, à deux cornes sur le nez. Je pourrai y ajouter que ces figures sont au nombre d'un seul dessin entier, dessiné en traits rouges, et d'une autre tête isolée. Ces figures nous sont depuis longtemps connues, et nous n'avions nul besoin qu'on nous indiquât leur existence et leur signification..... Nous ne nous croyons pas obligés de communiquer aussitôt au public les fruits de nos patients relevés, mais les visiteurs, auxquels nous faisons la gracieuseté de donner ou faire donner oralement des explications inédites, devraient avoir la discrétion de nous en laisser la primeur ».

Avec une vigueur qui ne saurait lui tenir lieu d'expérience, il écrit : « J'affirme que c'est un informe paquet de couleur rouge, où deux traits pointus ont donné, à des interprétateurs autosuggestionnés, l'illusion (et pas autre chose) d'une double corne ; j'insiste pour qu'on raye cette assimilation entièrement fausse. » (1). Que M. Martel ait écrit qu'il n'avait rien su voir, qu'il n'était pas convaincu de notre lecture, c'était peut-être son devoir, et il serait resté dans les limites de sa sensation personnelle ; mais que M. Martel, qui est obligé de porter lunettes, qui, par conséquent, a une vue inférieure à la moyenne, et, d'autre part, manque complètement de cette éducation de la vue que donne une longue habitude de ces déchiffrements, prononce, sans aucune réserve, que notre interprétation est absolument fausse, cela dépasse ce qu'une sage prudence imposait.

L'un de nous a pu constater que, le plus souvent, M. Martel ne savait pas retrouver, sur ses propres clichés, les images les plus claires des animaux qu'il avait photographiés dans nos cavernes, ce qui indique une infériorité visuelle suffisante pour que son verdict puisse être à juste titre récusé. D'ailleurs, pour préciser, M. Martel a écrit que le Rhinocéros était un informe paquet de couleur rouge ; or c'est au moins un paquet de *traits*, de lignes, les unes très visibles, les autres moins : il faut donc voir si ces *lignes* donnent une forme, en les suivant de proche en proche, sans préjuger du résultat, jusqu'à ce qu'un ensemble soit perceptible. C'est ce qu'a fait l'abbé Breuil, et ce qu'il fait, toutes les fois qu'il faut déchiffrer une image. C'est un travail qui exige beaucoup d'acuité visuelle et de ténacité, que de suivre une ligne entre plusieurs autres qui la recourent, et dont peu de personnes même parmi les mieux douées sont capables sans se lasser au bout de quelques secondes d'effort.

Un fait, qui nous intéresse d'ailleurs aussi au point de vue de la figure du *Rhinoceros tichorhinus*, en donnera un exemple.

En Mai 1906, l'un de nous (H. B.), en visitant la belle collection extraite de la grotte du Trilobite à Arcy-sur-Cure (Yonne) par l'abbé Parat, découvrit des gravures sur un galet schisteux provenant du niveau aurignacien supérieur et que son inventeur n'avait conservé que comme pierre utilisée. Une inspection rapide à lumière rasante permit à l'abbé Breuil, au premier coup d'œil, d'y découvrir l'avant-train et la tête d'un Rhinocéros. Avec l'autorisation de l'abbé Parat, le caillou fut emporté, étudié à loisir et dessiné par M. Breuil, qui y déchiffra, d'un côté, deux silhouettes presque superposées de Rhinocéros, avec la tête bicorne, et les pieds antérieurs, un gros arrière-train du même animal, et, en sens inverse, une tête de ruminant à cornes recourbées et barbiche (fig. 114 et pl. LXII) ; au verso, plus mutilé, se lisait, dans un sens, une série d'arrière-trains emboîtés de Rhinocéros, et, dans l'autre, une très grosse tête de Rhinocéros bicorne (fig. 115 et pl. LXII).

1. *L'Evolution Souterraine*, p. 336.

M. Breuil porta la pierre à M. S. Reinach ; malgré son attention, celui-ci ne put abstraire du chevelu des lignes entrelacées une seule silhouette, et ce ne fut que lorsque M. Breuil suivit avec la pointe effilée d'un crayon, les contours de chacune de ces images, que M. S. Reinach convint de la justesse de sa lecture.

M. M. Boule, auquel le caillou fut ensuite soumis, resta sceptique sur la lecture proposée. Peu de jours après, une empreinte fut obtenue au Musée de Saint-

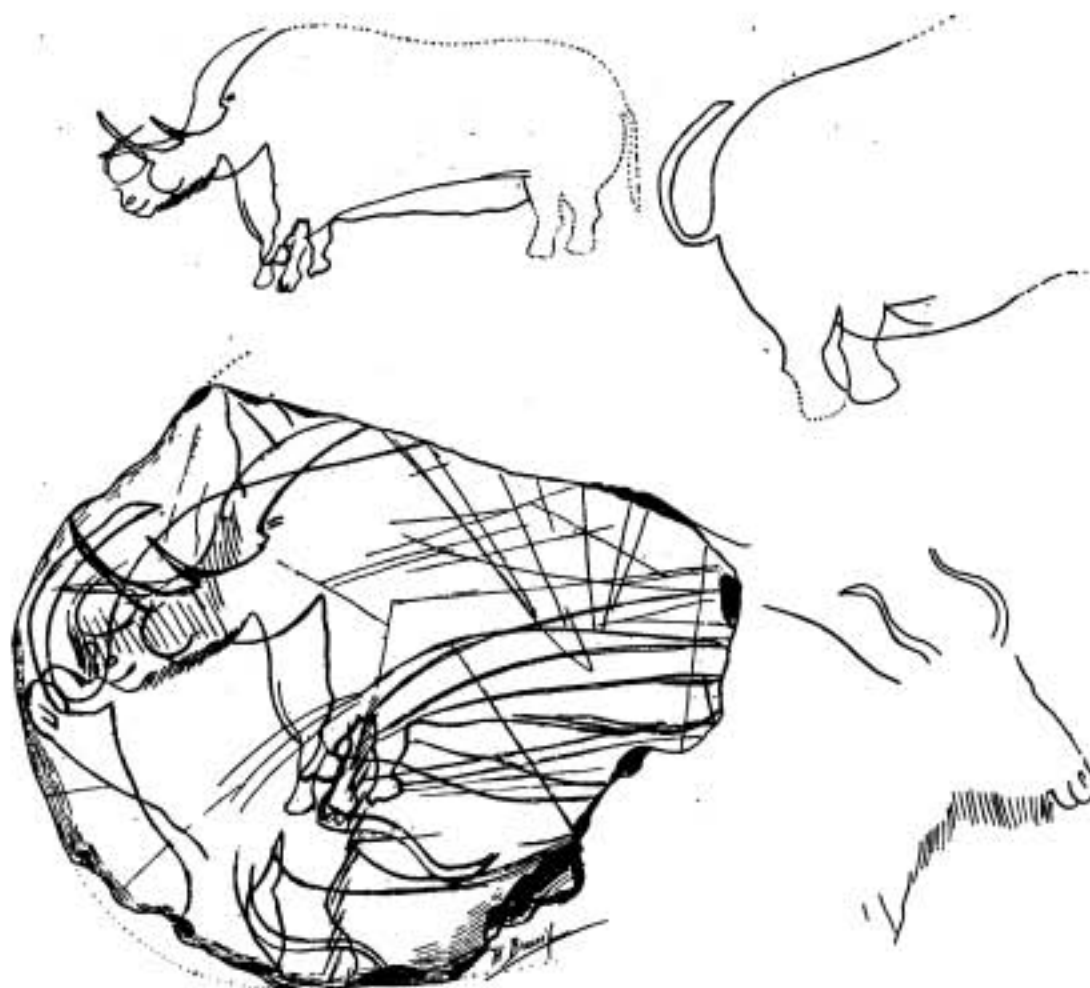


FIG. 114. — Galet aurignacien de la grotte du Trilobite, gravé de plusieurs figures de Rhinocéros. Echelle d'environ trois quart. Les dessins séparés sont les figures déchiffrées et détachées les unes des autres. Echelle plus réduite.

Germain par galvanoplastie ; M. Champion la fit argenter, puis oxyder et nettoyer, sauf les traits. Ces opérations toutes mécaniques permirent aux traits incisés de se détacher facilement du fond luisant de l'argent ; l'œil les suivait sans peine, et M. M. Boule, mis en présence de ces reproductions métalliques, admit entièrement la vérité de la lecture de l'abbé Breuil, et reconnut que le Rhinocéros d'Arcy était

aussi certain, comme interprétation, que le célèbre Mammouth sur ivoire découvert par MM. Lartet, Christy et Falconer au gisement de la Madeleine.

La gravure de la grotte du Trilobite est datée d'une façon précise comme de l'Aurignacien supérieur; la couche qui contenait le galet incisé repose sur une couche aurignacienne et celle-ci sur une assise moustérienne. Elle est caractérisée,



FIG. 115. — Verso de la pièce précédente, avec un devant et un arrière-train de Rhinocéros.

entre autres objets, par des pointes à dos rabattu du type de la Gravette, et par une pointe plate à base fendue du type d'Aurignac. Au-dessus, vient une assise solutréenne à pointes allongées et feuilles de laurier retouchées sur la face supérieure seulement, qui supportait encore un niveau magdalénien typique, mais sans harpons.

La gravure d'Arcy est-elle absolument isolée dans l'art quaternaire? Ce n'est

pas certain, bien que les autres gravures attribuables au Rhinocéros soient moins évidentes.

L'une a été publiée par E. Piette, et ne représente qu'une tête, avec une oreille dressée, un petit œil clignotant entouré de replis épidermiques, deux cornes sur le nez (fig. 116 et pl. XLIX, 5). Il semble bien que cette gravure sur stalagmite, trouvée à Gourdan en plein Magdalénien, représente le Rhinocéros ; toutefois, le dessin est bien inférieur à la figure Bourguignonne.

On pourrait peut-être rapprocher de nos tracés de derrière, gravés sur le même galet, une figure restée problématique, attribuée parfois à un suidé, et découverte dans la caverne suisse du Kesslerloch à Thaingen, mais ici, un doute subsiste.



FIG. 116. — Tête de Rhinocéros trouvé à Gourdan par E. Piette ; elle est gravée sur stalagmite ; à gauche, lecture Breuil (plus exacte), à droite, lecture Formant (inexacte) (1).

Une gravure sur plaque schisteuse recueillie par M. Léon Nelli dans la grotte des Espélugues, à Lourdes, porte diverses gravures enchevêtrées, profondément entaillées dans la roche. On y distingue deux têtes (fig. 117) ; celle de droite semble figurer un museau de Loup ; quant à celle de gauche, il n'y a guère de doute à avoir : on y retrouve la tête du Rhinocéros, avec ses deux cornes, l'une à peine plus longue que l'autre, sa petite oreille droite à poils raides, son petit œil clignotant, son museau extrêmement busqué (2). La grotte de Lourdes contenait des vestiges de tous les moments du Magdalénien proprement dit, et de tous les âges postérieurs. La gravure de Rhinocéros qui en provient est probablement du plein Magdalénien.

1. M. Martel a cru pouvoir (*La Nature*, 4 Juillet 1908, p. 74), à la suite de cette double lecture, et sans recourir à l'examen de l'original, m'accuser d'imagination ; il est injuste de trois manières : 1° Pour m'avoir accusé sans contrôler le fait litigieux, ce qui lui était facile ; 2° Parce qu'il ne sait pas que Formant a fait ce dessin à la fin de sa vie, à un moment où sa vue était devenue mauvaise (renseignement oral de Piette) ; 3° Parce que mon dessin date de 1897, époque où j'étais jeune débutant de vingt ans ; j'aurais pu mal déchiffrer alors, sans mériter, douze ans après, d'être accusé de fantaisie ; mon dessin, d'ailleurs, sans être parfait, est plus exact que celui de Formant, ainsi que la photographie (Pl. XLIX), le démontre ; il avait été fait sous l'œil et en la présence de Piette, dont il indique aussi la lecture : tout spécialement, la position que j'ai donnée aux cornes est la véritable (H.B.).

2. Lorsque, en Juillet 1907, M. Breuil a étudié la collection Nelli et déchiffré cette plaque, M. Nelli croyait que les cornes du Rhinocéros étaient le bec ouvert d'un oiseau dont la narine formait l'œil ; mais cette explication est certainement erronée.

Nous terminerons ce qui concerne les figures de Rhinocéros en reproduisant deux images de Rhinocéros sud-africains peints et gravés par des artistes Bushmens



FIG. 117. — Têtes de Rhinocéros (à gauche) et de canide (à droite) gravées sur pierre. Lourdes, coll. Nelli ; grandeur vraie : 0,166.

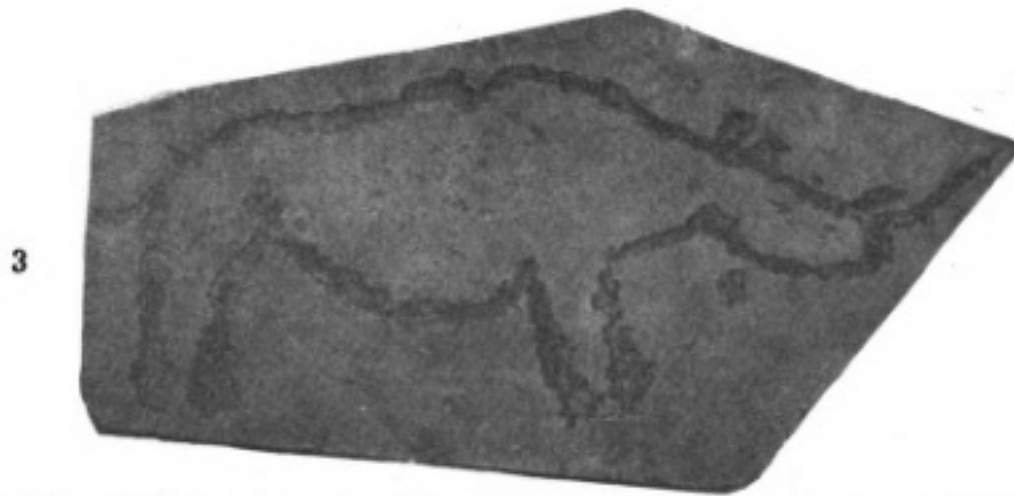


FIG. 118. — Rhinocéros gravé par les Bushmens (Voir Cartailhac et Breuil, Altamira, pl. XXXIV).

(fig. 118 et 119) ; la comparaison entre ces dernières et les œuvres de nos Troglodytes européens permettra de mieux saisir celles-ci (1).

Le Rhinocéros picoté sur pierre est le Rhinocéros Simus que sa conformation

1. La grotte des Combarelles possède également une figure de Rhinocéros, elle sera étudiée dans la monographie de cette caverne.

et sa prédilection pour les steppes herbues rapprochent extrêmement du Rhinocéros tichorhinus. M. le Professeur Trouessart a publié une belle photographie d'un de ces pachydermes qui vient d'être tué sur le Bahr-el-Gazal ; nous la reproduisons



FIG. 119. — Peinture Bushmen figurant une chasse au Rhinocéros.



FIG. 120. — Rhinocéros Simus tué sur le Bahr-el-Gazal, d'après le P^r Trouessart, et la photographie qu'il nous a gracieusement communiquée.

ici avec son agrément (fig. 120) ; en la comparant aux figures du Trilobite et de Font-de-Gaume, on se fera une idée plus juste encore de l'exactitude de leur interprétation (1).

1. E. Trouessart : Le Rhinocéros blanc du Bahr-el-Gazal, in *La Nature*, 20 Décembre 1908.

Documents Comparatifs Additionnels aux Chapitres
XI, XIII, XIV et XV

RHINOCÉROS GRAVÉS PAR LES BUSHMENS.

Nous n'avons eu que tardivement connaissance des documents iconographiques publiés par M. L. Péringuey, directeur du Musée Sud-Africain, dans son article *On rock engravings of animals and the human figure founds in South Africa*

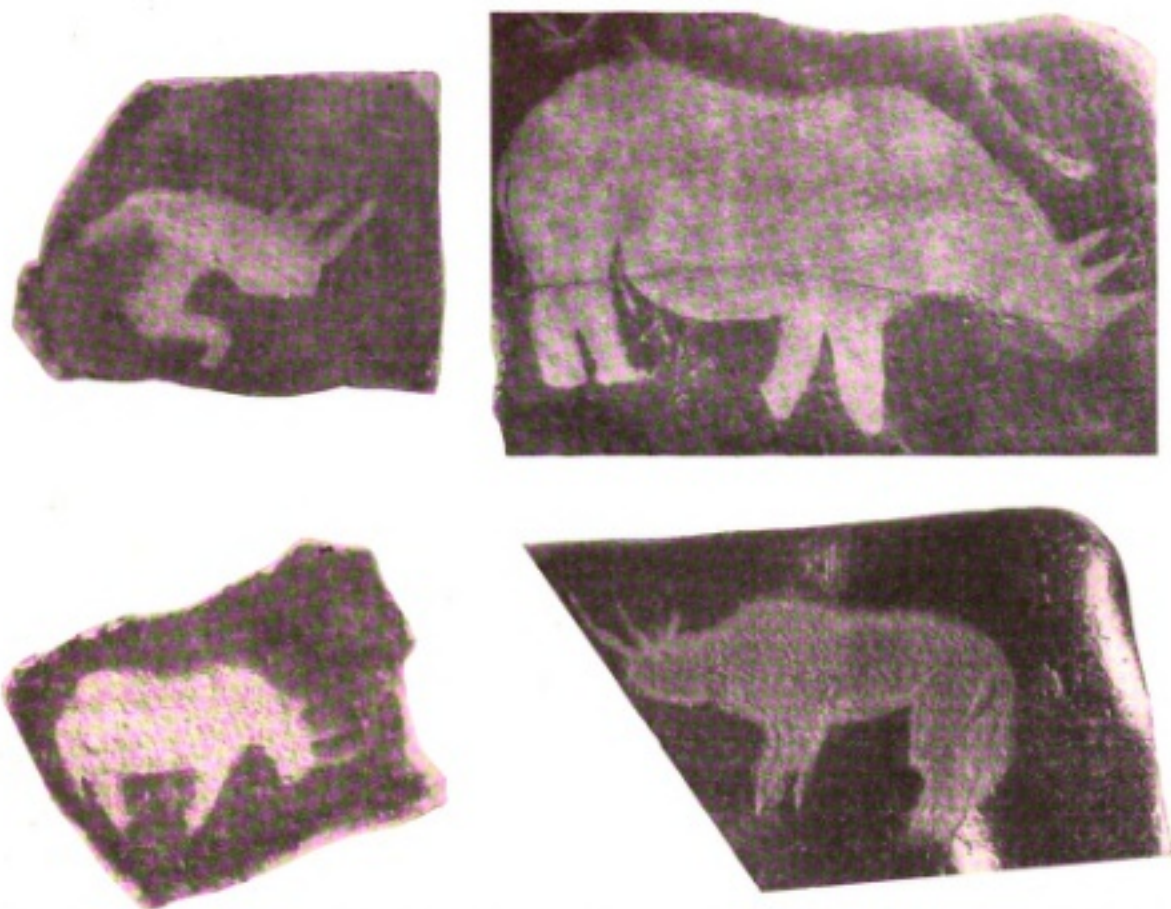


FIG. 239. — Rhinocéros piquetés sur roches dures du Sud de l'Afrique, d'après L. Péringuey. — Dimensions :
1 : 38^e x 30^e ; — 2 : 53^e x 48^e ; — 3 : 37^e x 23^e ; — 4 : 31^e x 20^e, env. —

publié dans « Transactions of the South African Philosophical Society », XVIII,

part 4, Mars 1909. Nous y rencontrons une remarquable série d'images de Rhinocéros piquetées sur pierre dure, et dont plusieurs (fig. 239, n° 4, et fig. 240) représentent le Rhinocéros simus, facile à reconnaître à l'extrême longueur de ses cornes (1). La comparaison que l'on peut faire avec nos documents iconographiques quaternaires est très suggestive et confirme tout à fait nos interprétations.

Nous trouvons plusieurs autres représentations de Rhinocéros gravées sur roches dures publiées dans les *Bushman Paintings*, copiées par Miss Helen Tongue (2)



FIG. 240. — Rhinocéros piquetés sur roche dure, d'après un frottis par L. Péringuey : loc. cit.

pl. XLVI, 81, LI, 99, LIII, 95 ; mais elles ne représentent pas le simus, et sont beaucoup moins artistiques que celles publiées par M. L. Péringuey.

Dans tout le beau matériel de fresques en couleur si soigneusement copiées par Miss Helen Tongue, nous n'avons rencontré qu'une très mauvaise figure de Rhinocéros (pl. III, fig. 5) beaucoup plus éloignée de nos figures quaternaires. Il semble d'ailleurs qu'il y ait de sensibles différences entre la faune de ces fresques et la faune des gravures piquetées sur roche dure, où les images d'animaux anciens seraient plus

1. M. L. Péringuey semble admettre une antiquité très reculée d'une bonne partie de ces œuvres d'art piquetées sur roches ; il insiste sur le fait de leur analogie avec les petroglyphes du Nord de l'Afrique, sur la ressemblance de silex, œufs d'autruche travaillés, instruments microlithiques, etc., qui se retrouvent ici et là, toujours associés à ces figures gravées sur rocher.

2. Oxford, Clarendon Press, 1909, avec une préface du Pr H. Balfour.

abondantes. Il sera très utile aussi, pour l'interprétation de nos dessins paléolithiques de Rhinocéros, d'étudier les belles photographies publiées par Schillings, dans son livre « In Wildest Africa » (1) et tout spécialement les photographies de têtes à grande échelle (voir pages 434, 435, 451, 461, 464).

RENNES ET CERFS

L'acquisition, par le Musée National de Saint-Germain-en-Laye, de la collection Massénat, que le D^r Girod conservait depuis la mort de ce dernier, a permis à M. Breuil d'étudier certains originaux intéressants, dont plusieurs avaient été publiés



FIG. 241. — 1. Omoplate fragmentée avec figure de Renne. — 2. Cerf Elaphe sur bâton de commandement.— Laugerie-Basse, collection Massénat, Musée de St-Germain. Grandeur réelle.

d'une manière quelque peu insuffisante. Il a pu dessiner ainsi plusieurs images de Rennes et de Cerfs, qui n'étaient pas comprises dans la série des chapitres XIII et XIV. Le n^o 1 de la fig. 241 n'est qu'un meilleur dessin d'une silhouette déjà repro-



FIG. 242. — 1. Renne et tête de Bison sur une côte de Laugerie-Basse, grandeur vraie. — 2. Renne sur éclat d'os, La Madeleine, réduit de 5 millimètres. — Collection Massénat au Musée de St-Germain.

duite ; la tête baissée, les ramures antérieures très divisées, la ramure principale à andouillers postérieurs, le fanon tombant et poilu, indiquent bien le Renne.

Les figures 242, n^o 2, et 243, n^o 2, appartiennent encore à cet animal, ainsi que la pesanteur des formes et le port bas de la tête l'indiquent clairement. Dans le second, il faut noter la ligne de fines ponctuations qui s'étalent sur le flanc.

1. Édition Anglaise. Londres, Hutchinson, 1907.

Le n° 2 de la fig. 241 et le n° 1 de la fig. 243 appartiennent au Cerf Elaphe et se montrent beaucoup plus sveltes et gracieux.

Le n° 1, fig. 242, est moins défini ; le dessin de ses bois n'est qu'amorcé, le fanon ne porte pas d'expansion poilue retombante ; en revanche, le flanc porte une longue



FIG. 243. — 1. Cerf gravé sur éclat d'os, La Madeleine. — 2. Rennes gravés sur lame d'os, Laugerie-Basse. — Collection Massénat, Musée de St-Germain. Grandeur réelle.

ligne zigzagüe, toute semblable à celles constatées exclusivement sur une série de figures de Rennes que nous avons décrites (fig. 144, 146, 147) ; nous le considérons donc comme un Renne, tant pour ce motif qu'à cause de la tête un peu épaisse.

BOVIDÉS

En arrière du Renne n° 1, fig. 242, se trouvait gravée avec soin une tête de Bison, bien reconnaissable grâce à la situation des cornes et à son front très poilu. Autrement ambiguë est la tête de Bovidé fig. 244. C'est un Bœuf, en dépit de la



FIG. 244. — Eclat d'os de Laugerie-Basse, avec tête de Bœuf mal exécutée, grandeur vraie ; collection Massénat au Musée de St-Germain.

barbe dont un dessinateur facétieux l'a indument doté. La tête est longue et dégagée, la gorge libre, l'encolure sans chignon et sans bosse, mais avec seulement des crins courts et dressés ; la corne, insérée au sommet du front, se développe horizontale-

ment, puis se relève par un crochet court, très semblable à plusieurs dessins d'Urus ; de même que la corne, l'oreille est placée au-dessus et en dehors de la ligne qui va du front à l'épaule. C'est donc une image de *Bos taurus* ou *primigenius* absolument claire, mais que des additions ont quelque peu travesti en Bison ; ce sont la barbe, avec quelques traits adventifs pour le fanon, et une oreille latérale supplémentaire. Cet exemple dénote avec quelles réserves il faut accueillir, avant de leur donner une signification zoologique, les caractères anormaux et exceptionnels que montrerait un dessin quaternaire.

LISTE DES PLANCHES

PLANCHES EN COULEUR

PLANCHES

- I Dessins primitifs de Chevaux et d'Eléphants, galerie avant le Rubicon ; voir pages 59, 119, 132.
- II Bison polychrome et têtes de Bœufs en traits rouges ponctués (phase très ancienne), n° 6 de la bande générale et pages 69, 70, 119, 121, 206.
- III Tracés rouges primitifs de Cheval et de Cerf ; diverticule final, n° 32 et 35 de la bande ; voir pages 89, 92, 121, 182 du texte.
- IV Rhinocéros en traits rouges, n° 33 de la bande, dans le diverticule final ; voir pages 90, 143 et suivantes (chapitre XI), Echelle 2/5.
- V Chevaux tracés simplement en noir, sousjacent à un Renne inachevé en noir modelé ; n° 51 de la bande galerie latérale ; voir pages 111, 115, 121, 167.
- VI Bison en noir modelé, oblitérant des dessins linéaires évanouis de même couleur ; n° 14 de la bande ; voir pages 78 et 125.
- VII Chevaux en noir modelé, galerie latérale, n° 49 de la bande ; pages 109 et 125.
- VIII Bison en noir modelé et en noir plat ; en haut, n° 47 de la bande, pages 106, 125, 126 ; en bas, n° 22 de la bande, dans la salle des petits Bisons ; pages 83, 125, 212.
- IX Animaux en noir très modelés ; en haut, Bison galopant, n° 30 de la bande, dans le diverticule final ; pages 91 et 125 ; en bas le Bison en noir modelé oblitère d'autres dessins noirs, un dos de Bison et un Bœuf galopant ? ; n° 21 de la bande, pages 84, 116, 125, 126, 206, 216, 221, 222.
- X Renne en noir très modelé, éclairci par de nombreux raclages ; tête dégradée ; en dessous, vestiges de dessins simplement tracés, plus anciens, n° 13 de la bande, pages 77, 115, 125 et 166.
- XI Complexe avec tête de Rhinocéros en traits rouges, sousjacent à un dessin noir linéaire, antérieur à des Bœufs en noir plat partiellement détruits par un Bison polychrome inachevé ; le tour de l'œil du Bison n'est pas rouge, mais couleur d'argile du sol. N° 31 de la bande, dans le diverticule final, et pages 91, 115, 116, 123, 126, 131, 144, 206, 207.
- XII Bœufs et Cheval en noir plat. Les Bœufs sont dans le diverticule final, n° 29 et 34 de la bande ; voir pages 90, 92, 126. Le petit Cheval est dans la galerie latérale, près du n° 49 de la bande ; voir pages 107, 126, 206.

- Planches.
- XIII**
double Ensemble complexe de la paroi droite de la Salle des Petits Bisons, nos 27 et 28 de la bande générale; Bisons polychromes superposés à des Bœufs noirs unis et à des chevaux noirs au trait. A l'extrême gauche de la planche se trouve une gravure de tête humaine. pages 88, 115, 116, 121, 126, 130, 131, 207, 208.
- XIV**
triple Bande complexe de Rennes, Chevaux bruns, Bisons polychromes et Mammouths raclés, nos 2 à 5 de la bande générale; pages 62 à 69, 115, 116, 117, 126, 132, 140.
- XV** En haut; petit Bison polychrome, Salle des Petits Bisons, n° 25 de la bande, pages 86, 131, 212.
En bas, petit Bison faiblement polychrome, mais antérieur aux vrais polychromes, n° 10 de la bande générale, page 74.
- XVI** Bison brun peu modelé, n° 24 de la bande Salle des Petits Bisons; pages 85, 116, 131, 232.
- XVII** Bison polychrome primitif, n° 17 de la bande, et pages 79, 80, 131.
- XVIII** Bison polychrome primitif, n° 20 de la bande générale, pages 82, 131.
- XIX** Bison polychrome primitif, n° 16 de la bande générale, pages 79, 131.
- XX** Bison polychrome primitif, n° 8 de la bande générale, pages 71, 116, 131.
- XXI** Renne polychrome primitif, n° 7 de la bande générale, pages 69, 70, 131, 170.
- XXII** Bison polychrome primitif, n° 40 de la bande générale, pages 98, 99, 115, 116, 121, 131.
- XXIII** Bison polychrome primitif, n° 18 de la bande, pages 79, 80, 81, 115.
- XXIV** Bison polychrome, n° 19 de la bande générale, pages 80, 81, 131, 212.
- XXV** Bison polychrome, n° 26 de la bande générale, Salle des Petits Bisons, pages 86, 87, 116, 130.
- XXVI** Bison polychrome à cornes rouges, n° 45 de la bande, pages 105, 106, 116, 131.
- XXVII** Bison polychrome, surchargé d'un Mammouth raclé, n° 46 de la bande générale, pages 105, 106, 117, 131, 132.
- XXVIII**
double Grands Rennes polychromes affrontés, nos 11 et 12 de la bande, pages 74, 75, 76, 115, 116, 117, 131, 166, 167.
- XXIX** Renne polychrome de la frise des Rennes au Carrefour, n° 52 de la bande générale, pages 111, 112, 115, 166.
- XXX** Bison polychrome, galerie latérale, n° 48 de la bande générale, pages 107, 108, 131, 212.
- XXXI** Grand Bison polychrome, n° 43 de la bande générale, pages 6, 102, 103, 116, 131.
- XXXII** Bison polychrome (le plus beau), n° 31 de la bande générale, pages 96, 98, 131.
- XXXIII** Bison polychrome, n° 39 de la bande générale, pages 97, 98, 116, 131, 212.
- XXXIV** Bison polychrome superposé à un signe tectiforme; galerie latérale, n° 50 de la bande générale, pages 110, 116, 131, 132, 232.
- XXXV**
double Bison polychrome sombre paraissant lutter avec un autre, enchevêtré lui-même avec un troisième et un Mammouth rouge, nos 41 et 42 de la bande, et pages 99, 100, 101, 102, 116, 117, 131, 132, 133.
- XXXVI** Deux Bisons polychromes enchevêtrés, n° 37 de la bande générale, et pages 94, 95, 98, 116, 117, 131.

- Planches.
- XXXVII Loup polychrome, n° 53 de la bande générale, et pages 112, 163.
- XXXVIII Grand Bison polychrome peint sur une bosse du rocher avec tectiformes superposés ; figure plus petite de 0^m03 que le cinquième ; n° 9 de la bande générale, et pages 72, 73, 116, 117, 132, 139, 233, 234.

PLANCHES PHOTOGRAPHIQUES.

- Planches.
- XXXIX Vue du promontoire rocheux de Font-de-Gaume, aperçu de la Vallée de la Beune, page 20 et suivantes.
- XL Vallon de Font-de-Gaume, vu dans la direction des Eyzies depuis un point voisin de l'entrée de la caverne. Au fond, le rocher où s'ouvre la grotte des Eyzies, dont on ne voit que la plateforme ; pages 20 et suivantes.
- XLI Ouverture de la Caverne ; à gauche, galerie parallèle peu profonde ; page 22.
- XLII Galerie accédant au Rubicon, aperçue de celui-ci, pages 22 et 23.
- XLIII Galerie principale ; au fond le Rubicon ; à gauche, en raccourci, les Bisons des pl. XXXII et XXXIII, sous la corniche aux traces d'Ours qu'on voit aussi en face à mi-hauteur. (Voir pl. XLVI) ; page 23 et suivantes.
- XLIV Fond de la galerie latérale, avec colonne bien dégagée ; page 24.
- XLV Entrée du diverticule final, page 24.
- XLVI Traces de griffes d'Ours, situées dans les corniches visibles pl. XLIII, page 28 et suivantes.
- XLVII Traces de griffes d'Ours découvertes par M. E. Cartailhac sur les parois de la caverne de Bétharram (Hautes-Pyrénées).
- XLVII bis Surfaces argileuses durcies avec empreintes de pieds du grand Ours, à Altamira, page 29.
- XLVIII Photographies : 1, 2, 3 du Cheval noir modelé pl. VII et du Cheval noir placé à sa droite dont la queue et les pattes sont en stalactites utilisées : pages 109, 125. — 4, Chevaux gravés du diverticule final, pages 128, 129. — 5, Tectiformes gravés avant le Rubicon, fig. 216 du texte et pages 228, 231, 232.
- XLIX Photographies 1 à 4. Rhinocéros tracé en rouge pl. IV, mêmes pages. — 2. Tête de Rhinocéros gravée sur fragment stalagmitique de Gourdan, coll. Piette : fig. 116 du texte et page 149.
- L Photographies : 1, Bison noir pl. V et mêmes pages. — 2, 3, Bœufs noirs pl. XII, mêmes pages. — 4, Loup polychrome, pl. XXXVII et mêmes pages. — 5, Niche avec arceaux gravés inscrivant des cercles ocellés, fig. 215 du texte et pages 228, 230.
- LI Photographies : 1, 2, Renne et Bison noirs modelés, pl. VI et X. — 3, Renne noir modelé, Chevaux et Bisons noirs au trait, X rouges et derrière de Renne polychrome, pl. V et XXIX ; mêmes renvois.
- LII Photographie : Bison noir modelé pl. IX ; mêmes renvois.

Planches.

- LIII Photographies : 1, Petit Bison polychrome primitif, pl. XV, 2. — 2, Petit Cheval brun uni et tête de Bison, pl. XIV; mêmes renvois que pour ces planches.
- LIV Photographies : 1, Bisons des planches IX, 2, XVI, XXV du plafond de la Salle des Petits Bisons. — 2 et 3, Bison brun pl. XVI. Mêmes renvois que ces planches.
- LV Photographies : 1, Renne, Bison, Mammouth brun modelé, pl. XIV, 1^{er} groupe : mêmes renvois. — 2, Bison polychrome surchargé d'un Mammouth raclé et superposé à d'autres vestiges : pl. XIV, 3^e groupe, mêmes renvois.
- LVI Photographies : 1, Petit Mammouth gravé et signe tectiforme rouge dans le grand Bison, pl. XXXVIII, mêmes pages. — 2, Mammouth et Renne, 2^e groupe de la pl. XIV, mêmes pages.
- LVII Photographies des Rennes polychromes, pl. XXVIII, mêmes pages.
- LVIII Photographies : 1, Bison polychrome, pl. XXXI. — 2, Bison polychrome, pl. XXXV; renvois de ces planches.
- LIX Photographies : 1 et 2, Bison polychrome, pl. XXXII, et tête du Bison polychrome, pl. XXXIII; mêmes pages que ces planches.
- LX Photographies : 1 et 2, Bison polychrome, pl. XXXIII, et portions des Bisons, pl. XXXII et XXII; mêmes pages que ces planches.
- LXI Photographies : 1, Bison polychrome, pl. XIX, mêmes pages. — 2, Tectiformes peints en rouge, fig. 220, 221, pages 232, 233. — 3, Bison peint sur une bosse rocheuse et signes tectiformes, pl. XXXVIII, et mêmes renvois.
- LXII Rhinocéros gravé sur schiste, grotte du Trilobite (Yonne), niveau Aurignacien supérieur; grand d'un tiers, photographie d'après une empreinte galvanoplastique argentée, fig. 114, 115 du texte et pages 147, 148.
- LXIII Carnassiers gravés sur pierre, coll. Piette; voir le texte et les figures du chapitre XII.
- LXIV Carnassiers gravés sur os et pierre, coll. Piette; voir le texte et les figures du chapitre XII.
- LXV Bisons et Bœufs gravés sur pierre et os, coll. Piette; voir le texte et les figures du chapitre XV.

BANDES GÉNÉRALES D'ASSEMBLAGE

Côté gauche de la grotte, page.....	58
Côté droit de la grotte, page.....	94

TABLE DES ILLUSTRATIONS

FIGURES.	PAGES.
1 Les roches de Font-de-Gaume	21
2 Le vallon de Font-de-Gaume	23
3 Plan de la caverne	25
4 Canon de Bouquetin éraflé par les griffes de Fouines.....	29
5 Silex moustériens de Font-de-Gaume.....	35
6 Pendeloque faite d'un galet de quartz serti de bronze et fragments de poterie.	36
7 Silex de la petite entrée à aspect moustérien ou plus ancien (Eclats Levallois et racloir).....	37
8 Silex de la petite entrée probablement pré-moustériens, coup de poing, éolithes, racloirs frustes	38
9 Silex du même point, à aspect moustérien.....	39
10 Silex du même point, aurignaciens et moustériens (?).....	39
11 Silex du même point, aurignaciens et moustériens (?).....	40
12 Silex du même point, aurignaciens.....	41
13 Broyeur en granit, galerie avant le Rubicon.....	42
14 Lames magdaléniennes, pointe de silex solutréenne, poinçon et aiguille en os, crayon d'ocre : galerie des fresques.....	43
15 Tête de Cheval finement gravée sur os, galerie des fresques	43
16 Eclat d'os long sculpté d'incisions, galerie des fresques.....	44
17 Grattoirs aurignaciens et plus récents, galerie des fresques	45
18 Pointes en silex du type de Chatelperron et autres silex aurignaciens ; coquille percée : galerie des fresques	45
19 Silex de la galerie des fresques	46
20 Burins de la galerie des fresques	46
21 Burins de la galerie des fresques.....	46
22 Tronçons de lames à aspect aurignacien, galerie des fresques.....	47
23 Silex à angles usés ayant servi à graver les parois, galerie des fresques	47
24 Morceaux d'ocre rouge ovoïde (Font-de-Gaume) et triangulaire (Les Eyzies)...	48
25 Morceaux d'ocre noir de manganèse et d'ocre rouge de fer, Grotte des Eyzies.	49
26 Morceaux d'ocre rouge à extrémité biseautée, grotte des Eyzies, et morceaux d'ocre rouge en forme de crayons et de forme conique ou triangulaire, Grotte des Eyzies	49
27 Morceaux d'ocre, noir de manganèse et rouge de fer ; gisements de Solutré, Laugerie-Basse. Le Placard	50
28 Morceaux d'ocre rouge perforés, etc. Les Eyzies et St. Martory.....	57
29 Petit Cheval noir au trait, et vestiges de deux figures d'Eléphants, première galerie latérale avant le Rubicon	59
30 Dessins frustes rouges et noirs, même galerie.....	60
31 Tracés rudimentaires, même galerie	61
32 Petit Bison polychrome (n° 1 de la bande générale).	62

FIGURES.	PAGES.
33 Gravure et peinture de la grande bande aux Mammouths, superposés à des Bisons, des Rennes et des Chevaux (n° 2 à 5 de la bande et pl. XVI).....	63
34 Parties gravées du premier groupe de la bande précédente (n° 2 de la bande générale)	64
35 Idem. parties peintes	64
36 Gravure et peinture du second groupe de la bande aux Mammouths (n° 3 de la bande générale).....	65
37 Gravure et peinture du troisième groupe de la bande aux Mammouths (n° 4 de la bande générale).....	66
38 Gravure et peinture du troisième groupe de la bande aux Mammouths (n° 5 de la bande générale).....	68
39 Bison polychrome inachevé (n° 6 de la bande générale et pl. II).....	69
40 Gravure et peinture d'un Renne polychrome (n° 7 de la bande générale et pl. XXI)	70
41 Bison polychrome de teinte sombre superposé à un animal rouge (n° 8 de la bande générale et pl. XX).....	71
42 Grand Bison polychrome épousant la forme d'une bosse et surchargé de tectiformes ; travail de gravure et de peinture ; bosse à laquelle a été adapté ce Bison (n° 9 de la bande générale et pl. XXXVIII).....	73
43 Petit Bison un peu polychrome, mais de technique plus reculée (n° 10 de la bande générale et pl. XV)	74
44 Parties gravées du grand Renne polychrome (n° 11 de la bande générale et pl. LVII).....	75
45 Parties gravées du Renne agenouillé affronté au précédent (n° 12 de la bande et pl. LVII).....	75
46 Les deux Rennes polychromes affrontés (pl. XXVIII et n° 11 et 12 de la bande générale) ..	76
47 Renne noir modelé, sans tête (n° 13 de la bande générale et pl. X)	77
48 Bison noir modelé superposé à des dessins noirs linéaires plus anciens (n° 14 de la bande et pl. VI).....	78
49 Bison polychrome, gravé et peint (pl. XIX et n° 16 de la bande générale).....	79
50 Bison brun modelé faiblement polychrome, gravé et peint (pl. XVII et n° 17 de la bande générale) ..	80
51 Bison polychrome, gravé et peint (pl. XXIII et n° 18 de la bande générale) ..	81
52 Bison polychrome, gravé et peint (pl. XXIV et n° 19 de la bande générale).....	81
53 Bison brun modelé, peu polychrome, gravé et peint (n° 20 de la bande générale et pl. XVIII).....	82
54 Bison noir modelé superposé à un petit Bœuf galopant (salle des petits Bisons, n° 21 et pl. IX).....	84
55 Gravure et peinture d'un Bison brun très peu modelé (pl. XVI et n° 24 de la bande générale, salle des petits Bisons) ; à gauche en haut, tête gravée de Bison, à un tiers de grandeur ..	85
56 Petit Bison polychrome (n° 25 de la bande générale et pl. X)	86
57 Parties gravées des Bisons des fig. 55, 56 et pl. XV, XVI et du Bison pl. XXV, avec les tectiformes et accessoires gravés sur la même surface.	87
58 Assemblage des Bisons de la salle des petits Bisons, partie gauche.....	87
59 Tracé linéaire rouge de Cheval (pl. III et n° 35 de la bande)	89

TABLE DES ILLUSTRATIONS.

263

FIGURES.	PAGES.
60 Bœufs peints en noir plat (pl. XII, et n° 34 de la bande générale)	90
61 Superposition complexe d'un Bison polychrome sur des Bœufs en noir plat, superposés eux mêmes à un dessin noir linéaire oblitérant une tête de Rhinocéros en traits rouges (pl. XI et n° 31 de la bande générale).....	91
62 Bison noir modelé, à tête anormalement représentée (pl. IX et n° 30 de la bande générale).....	91
63 Petit Bœuf en noir plat (pl. XII et n° 29 de la bande générale).....	92
64 Cervidé tracé en lignes rouges (pl. III et n° 32 de la bande générale).....	92
65 Deux Bisons polychromes enchevêtrés (pl. XXXVI et n° 37 de la bande générale)	95
66 Bison polychrome, gravure et peinture (n° 38 de la bande générale et pl. XXXII).	96
67 Bison polychrome, gravure et peinture (n° 39 de la bande générale et pl. XXXIII).	97
68 Bison rouge faiblement polychrome, presque sans gravure (n° 39 de la bande générale et pl. XXII).....	99
69 Bisons polychromes semblant lutter et Eléphant, gravure et peinture (pl. XXXV et n° 41, 42 de la bande).....	100
70 Gravure de l'Eléphant et des deux Bisons de droite de la fig. 69	101
71 Gravure du Bison luttant (?) de la fig. 69	102
72 Grand Bison polychrome, gravure et peinture n° 43 de la bande générale et pl. XXXI).....	103
73 Renne polychrome très détérioré, gravure et peinture, (n° 44 de la bande générale)	104
74 Petit Bison polychrome, n° 46 de la bande	105
75 Bison polychrome aux cornes rouges (n° 45 de la bande et pl. XXVI)	105
76 Grands Bisons gravés et peints en noir peu modelé et petit Bison en noir uni (n° 47 de la bande générale et pl. VIII).....	106
77 Bison polychrome, (n° 48 de la bande générale et pl. XXX)	108
78 Reliefs rocheux naturels utilisés pour peindre un Cheval en noir peu modelé (pl. XLVIII).....	109
79 Chevaux peints en noir peu modelé, dont le précédent (n° 49 de la bande générale et pl. VII).....	109
80 Bison polychrome à sabots rouges, superposé à un tectiforme rouge détérioré n° 50 de la bande et pl. XXXIV)	110
81 Chevaux noirs au trait et Renne noir modelé superposé (n° 51 de la bande et pl. V).....	111
82 Dessins noirs peu modelés oblitérés par un grand Renne polychrome (n° 52 de la bande et pl. XXIX)	112
83 Main humaine cernée de noir, faite au patron	118
84 Têtes d'équidés (?) tracées en hachures noires juxtaposées	120
85 Têtes de Bœufs pointillées en rouge (voir pl. II).....	121
86 Tracé noir primitif de Cheval.	121
87 Tracés noirs primitifs de capridés et d'équidés.....	122
88 Ruminants (Bovidé ou Cervidé?) tracés en traits noirs primitifs	122
89 Dessins linéaires primitifs d'un Ours dressé rouge, d'un Renne noir, etc.....	123
90 Petit Cheval noir uni.....	126
91 Parties gravées d'un petit Cheval brun uni	126
92 Têtes de Chevaux gravés	127
93 Chevaux gravés incomplets	128

FIGURES.	PAGES.
94 Gravure d'un félin et de divers Chevaux du diverticule final	128
95 Chevaux gravés de l'ensemble précédent, détail	129
96 Tête de capridé ou cervidé jeune, gravée.....	130
97 Tête humaine, vue de profil, gravée dans la salle des petits Bisons	130
98 Gravure fine de dos de Mammouth.....	133
99 Graffite ligne de Mammouth, avec sa trompe.....	134
100 Gravure fine de Mammouth, défenses et trompe peu visibles.....	134
101 Gravure fine de Mammouth ; œil, trois défenses, trompe et pieds antérieurs visibles.....	135
102 Gravure fine ; défenses, trompe, oreilles visibles	135
103 Gravure fine de Mammouth tourné à droite, trompe, défense et gorge bien visibles.....	136
104 Gravure fine de Mammouth, avec œil, trompe, défenses, bien visibles.....	137
105 Gravure fine de deux Mammouths entiers se suivant.....	137
106 Détail du plus complet de la fig. 105.....	137
107 Gravure fine d'un grand Mammouth, longues défenses, trompe montrant l'extrémité prenante, œil, pieds de derrière	138
108 Gravure fine d'un petit Mammouth très complet (le premier découvert).....	139
109 Gravure fine d'un Mammouth très complet, y compris la partie prenante de la trompe.....	140
110 Gravure de Mammouth découverte à la Madeleine par E. Lartet.....	141
111 Principales gravures représentant le Mammouth de Raymondien (Dordogne) la Rocheplate (Meuse), les Combarelles, etc	142
112 Squelette de Rhinocéros tichorhinus	143
113 Rhinocéros tichorhinus dessiné à Font-de-Gaume en traits rouges, voir pl. IV et pl. XLIX de la bande générale.....	144
114 Recto du galet gravé de plusieurs Rhinocéros bicornes de la couche aurigna- cienne supérieure du Trilobite	147
115 Verso de la même	148
116 Rhinocéros bicolore (tête) gravée sur stalactite de la grotte du Gourdan. Lectures Breuil (exacte) et Formant (inexacte) (voir aussi pl. XLIX).....	149
117 Plaque de pierre gréseuse portant une tête de Rhinocéros bicolore et une autre de canidé ?, grotte des Espélugues à Lourdes.....	150
118 Rhinocéros simus, gravé par des Bushmens.	150
119 Peinture boschimane, figurant une chasse au Rhinocéros.....	151
120 Rhinocéros simus, d'après E. Trouessart.....	151
121 Figurine en pierre représentant un félin, Isturitz (Basses-Pyrénées)	153
122 Petit Chat découpé dans un os plat, St.-Michel d'Arudy (Basses-Pyrénées) ..	154
123 Gravure de félin, sur galet de la grotte de Gourdan (voir pl. LXIII, n° 3).....	154
124 Deux gravures de félins sur pierre, grotte de Gourdan (voir pl. LXIII, n° 4 et 5)	155
125 Félin gravé sur bois de Renne de Laugerie-Basse.....	155
126 Félin sculpté en bas relief sur un bâton de commandement de Bruniquel...	156
127 Félin gravé sur la paroi gauche du diverticule final de Font-de-Gaume	156
128 Félin (?) et autre sujet, gravés profondément au pied de la paroi droite de la galerie principale de Font-de-Gaume.	157
129 Félin gravé sur les parois de la grotte des Combarelles.....	158
130 Bâton de commandement de Placard à sommet sculpté d'une tête de Renard ...	159

TABLE DES ILLUSTRATIONS.

265

FIGURES.		PAGES.
131	Diverses figures de canidés; sculpture de tête de Renard (Mas d'Azil): gravure de Laugerie-Basse, de Gourdan et de Lourdes (voir pl. LXIII et LXIV).	160
132	Diverses gravures de Loups de Bruniquel et Gourdan (voir pl. LXIII et LXIV).	160
133	Diverses figures de carnassiers (?) de Gourdan et de Lorthet (voir pl. LXIII et LXIV).....	161
134	Gravures de carnassiers sur pierre, Lourdes.....	161
135	Gravures de canidés (Loups ?) de Laugerie-Basse, Lorthet, Mas d'Azil et Gourdan (voir pl. LXIII et LXIV).....	161
136	Renard gravé sur paroi aux Combarelles.....	162
137	Tête de Loup gravée sur paroi aux Combarelles.....	162
138	Loup polychrome peint à Font-de-Gaume (pl. XXXVII et n° 53 de la bande générale).....	163
139	Loup gravé sur bois de Renne de Laugerie-Basse, et Glouton de la collection Christy.....	164
140	Loutre et Poisson de Laugerie-Basse.....	164
141	Glouton ? et Renne gravés de Lorthet.....	165
142	Renne avec son pelage d'hiver, d'après Karl Vogt.....	167
143	Deux têtes de Rennes affrontées, en bas relief sur un bâton de commandement de La Madeleine.....	168
144	Rennes sculptés en ivoire de Bruniquel; Eléphant sculpté en bois de Renne du même gisement; tête d'équidé découpée de St.-Marcel.....	169
145	Renne de Limeuil sur bloc calcaire.....	170
146	Diverses gravures de Rennes de Bruniquel, La Madeleine, Laugerie-Basse, dont plusieurs avec zigzag ou taches alignées sur le flanc.....	171
147	Renne de La Mouthe avec taches alignées sur le flanc, d'après E. Rivière.....	171
148	Jeunes Rennes gravés en champ-levé sur palme de Laugerie-Basse.....	172
149	Rennes se suivant de La Madeleine, avec leurs bois en mousse.....	172
150	Défilé de Rennes, sur os de Massat (Ariège).....	173
151	Renne gravé au verso de la "Chasse à l'Aurochs" de Laugerie-Basse.....	173
152	Tête de Renne et Renne retournant la tête, sur bâton de commandement de Laugerie-Basse.....	174
153	Têtes de Rennes gravée de Gourdan, Laugerie-Basse et Mas d'Azil; en bas relief du Mas d'Azil.....	174
154	Rennes gravés sur pierre de Montastruc (Bruniquel).....	175
155	Rennes gravés sur pierre du même gisement.....	175
156	Renne gravé sur os, Bruniquel (Plantade).....	176
157	Renne gravé sur schiste amphibolitique de St.-Marcel (Indre).....	176
158	Rennes gravés sur os et pierre de Cognac, Les Eyzies, le Souci et Laugerie-Basse.....	177
159	Renne sautant, gravé en champ-levé sur un bois de Renne de Laugerie-Basse.....	177
160	Rennes gravés de Thaingen, Laugerie-Basse, Bruniquel, Lourdes.....	178
161	Renne flairant sa femelle (pièce dite au Combat de Renne) de Laugerie-Basse.....	179
162	Autres Rennes gravés sur la même surface, et tête gravée sur schiste des Eyzies.....	179
163	Renne sur omoplate des Eyzies.....	180
164	Le Cerf Elaphe d'après Karl Vogt.....	183
165	Grand Cerf Elaphe gravé d'Altamira.....	184
166	Cerfs Elaphes gravés sur bâton de commandement de La Madeleine.....	185

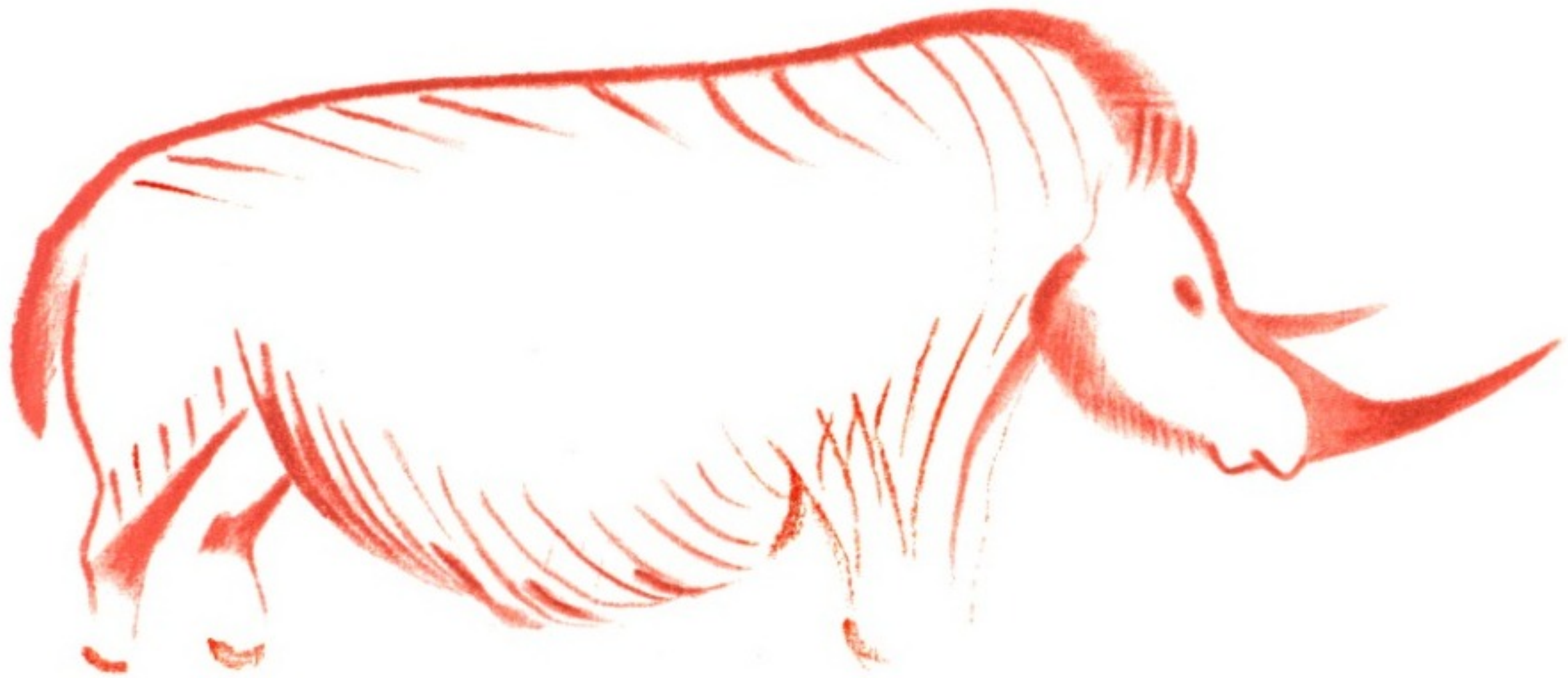
FIGURES.	PAGES.
167	Cerfs Elaphes gravés sur os et bois de Rennes, La Madeleine et les Eyzies .. 186
168	Cerfs gravés sur bâton de commandement de Limeuil (Dordogne).... 186
169	Cerfs Elaphes gravés (surtout têtes de profil et de face) de Teyjat, Gourdan, Lorthet, Les Eyzies et Laugerie-Haute. 188
170	Cerfs Elaphes gravés des Hoteaux (Ain), du Pouzet ? (Corrèze) et de Laugerie-Basse.. 189
171	Têtes de Cerfs Elaphes des deux sexes et de Bouquetin de Bruniquel (Trou des Forges)..... 189
172	Cerf Elaphe gravé sur pierre de Bruniquel (Montastruc) et tête de Laugerie-Basse..... 190
173	Cerfs Elaphes sur les deux faces d'un galet de Bruniquel (Montastruc)..... 191
174	Cerfs Elaphes gravés du Gourdan 192
175	Cerf Elaphe et Chevreuil gravés de Lorthet..... 192
176	Elan probable, Altamira..... 193
177	Deux gravures d'Elan, de Gourdan, l'une de face, l'autre de profil 193
177 ^{bis}	Taureau d'Ecosse, d'après M. Duerst 195
178	Crâne de <i>Bos primigenius</i> 196
179	Bœuf demi-sauvage des llanos du Mexique, à formes très élancées. 196
180	Crâne de Bison..... 196
181	Tête de Bison d'Amérique (vivant) 196
182	Sculptures sur bois de Rennes, de Bœuf musqué (Bruniquel et Thaingen) et de Bœuf ordinaire (Lourdes) 198
183	<i>Bos primigenius</i> , sur fragment de paroi des Combarelles 199
184	Gravure de <i>Bos primigenius</i> , Laugerie-Basse et Bruniquel 200
185	Gravures de têtes de <i>Bos primigenius</i> à tête allongée, sur sagaies de la grotte du Placard (Charente)..... 202
186	<i>Bos primigenius</i> gravé sur palme de Renne du Placard 203
187	Gravure de <i>Bos primigenius</i> et taurus de La Vache (Ariège), des Eyzies, grotte du Mas d'Azil, rive gauche..... 203
188	Gravure de <i>Bos primigenius</i> et taurus de Bruniquel, Gourdan et le Mas d'Azil. 204
189	Têtes de Taureaux gravées sur pierre (Limeuil) 204
190	<i>Bos primigenius</i> sur cylindre Chaldéen du Louvre, d'après U. Dürst 205
191	<i>Bos primigenius</i> sur cylindre Chaldéen de la Bibliothèque Nationale d'après U. Dürst 205
192	<i>Bos brachyceros</i> , sur les murs du Palais de Kouyunjik (Assyrie), d'après Dürst. 205
193	Bœuf d'une coupe de Vaphio 206
194	Tête de Bœuf en cuivre, Chaldéenne, fouilles de Sarzec, d'après U. Dürst. 206
195	Têtes de Taureaux en bronze de Costig (Majorque)..... 207
196	Bœuf à formes très sveltes, sur un sceau de Mycène, d'après Angelo Mosso.... 207
197	Dessins anciens, linéaires noir de Chevaux ; noirs modelés de <i>Bœufs</i> , sous-jacents à des Bisons polychrômes (salle des petits Bisons à Font-de-Gaume). 208
198	Tête de <i>Bœuf</i> en noir brun, sous-jacente à un Bison polychrome (salle des petits Bisons à Font-de-Gaume).... 208
199	Le Bison d'Europe, d'après Karl Vogt..... 209
200	Diverses représentations du Bison ; sculpture de Laugerie-Basse ; bas relief de Bruniquel ; gravure en raccourci de Lorthet ; gravure sur pierre du Mas d'Azil. 210
201	Quatre têtes de Bisons de Lourdes, gravées au trait ou en faible relief 211

TABLE DES ILLUSTRATIONS.

217

FIGURES.		PAGES.
202	Tête de Bison de Laugerie-Basse, sur palme de Renne, en très faible relief..	212
203	Figures de Bisons gravées ou en faible relief, de Laugerie-Basse.....	213
204	Têtes de Bisons gravées du Placard (Charente).....	215
205	Bison gravé sur os de Marsoulas et du Mas d'Azil.....	216
206	Bisons gravés sur pierre de la grotte des Espélugues à Lourdes.....	217
207	Grand Bison gravé sur pierre de Montastruc (Bruniquel).....	218
208	Bison gravé sur pierre de Montastruc (Bruniquel) et portion d'un autre sur palme de Renne, de Laugerie-Basse.....	218
209	Bison gravé sur bois de Renne du Mas d'Azil.....	219
210	Bison gravé sur palme de Renne de Laugerie-Basse. — Fragment de schiste de la grotte des Eyzies avec frontal de Bison à cornes très incurvées. — Têtes de Bisons à cornes droites et courtes de la Madeleine.....	220
211	Lame d'os de Raymonden montrant deux rangées d'hommes, une tête et des pattes de Bisons.....	222
212	Bisons gravés sur une côte de la grotte de Teyjat (Dordogne).....	223
213	Le Bison dans l'Art Chaldéen.....	225
214	Gravures profondes au pied de la muraille de droite, sous les Bisons n ^{os} 39, 40 de la bande générale: Félin?. Tête de carnassiers?. Tectiformes à contours arrondis, avec cheminée, Font-de-Gaume.....	227
215	Croquis d'une gravure incisée à Font-de-Gaume dans une niche de la paroi gauche, pouvant représenter une hutte en forme de calotte sphérique, avec ouvertures circulaires, voir aussi pl. L.....	228
216	Figures tectiformes gravées à gauche, dans l'antichambre du Rubicon à Font-de-Gaume.....	228
217	Tectiformes gravés dans la salle des petits Bisons, Font-de-Gaume.....	229
218	Gravure problématique, au voisinage des tectiformes précédents.....	230
219	Tectiforme? subcirculaire peint en rouge dans le vestibule du Rubicon.....	230
220-221	Tectiformes peints en rouge sous les grands Rennes.....	231
222	Tectiformes peints en rouge sur le flanc d'un grand Bison.....	233
223	Tectiformes schématiques, ponctués, proches du Rubicon.....	233
224	Marques de propriété Aïnos, analogue aux tectiformes.....	234
225	Villages et maisons Eskimos, d'après Hoffman.....	235
226	Gravure australienne d'un homme dans sa hutte, avec divers ustensiles, d'après Stokes.....	235
227	Huttes d'été des Peaux-Rouges, d'après Mindeleef et Mac Cauley.....	236
228	Huttes des Tehuelches de Patagonie.....	237
229	Hutte des Patagons vers 1800..	238
230	Huttes sur pilotis des Indiens du Vénézuéla.....	238
231	Hutte caraïbe du Surinam.....	239
232	Huttes temporaires des Néo-Zélandais, d'après Cook.....	240
233	Hutte sur le Sekanto (Nouvelle Guinée Hollandaise), d'après Van der Sande.....	240
234	Petite tombe en forme de hutte (Nouvelle Guinée Hollandaise), d'après Van der Sande.....	241
235	Hutte de Montagnards de Nouvelle Guinée Hollandaise, d'après Van der Sande.....	242
236	Hutte de sauvages des Monts Palni (Hindoustan Méridional).....	243
237	Maison Fang (Congo).....	244
238	Hutte de maraichers des environs de Paris.....	245

FIGURES.		PAGES.
239	Photographies de Rhinocéros piquetées sur rochers durs du Sud de l'Afrique, d'après L. Péringuey.....	251
240	Rhinocéros <i>simus</i> gravés sur rochers durs, d'après un frottis publié par L. Péringuey.....	252
241	Renne et Cerf gravés sur os et bois de Renne de Laugerie-Basse, collection Massénat.....	253
242	1 ^o Renne à tête de Bison sur une côte de Laugerie-Basse. — 2 ^o Renne sur éclat d'os, La Madeleine. — Collection Massénat.....	253
243	1 ^o Cerf gravé sur os, La Madeleine. — 2 ^o Rennes gravés sur lames d'os Laugerie-Basse. — Collection Massénat.....	254
244	Tête de Bœuf mal exécutée, sur éclat d'os de Laugerie-Basse, collection Massénat.	254



Rhinocéros en traits rouges

N° 33 du plan

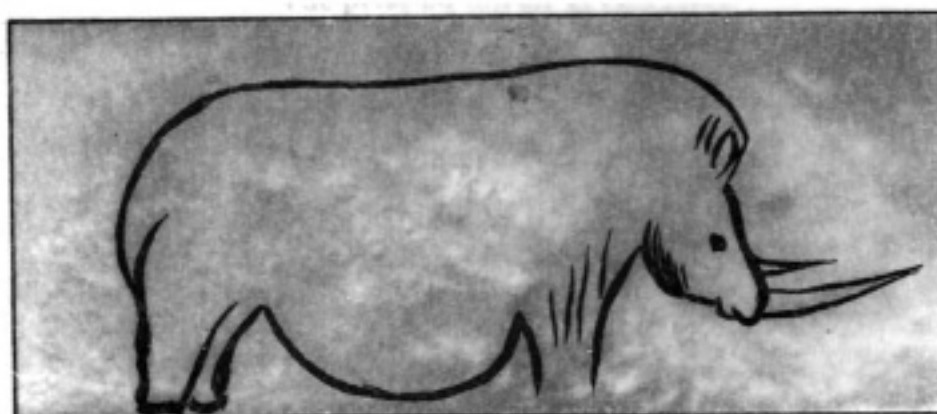
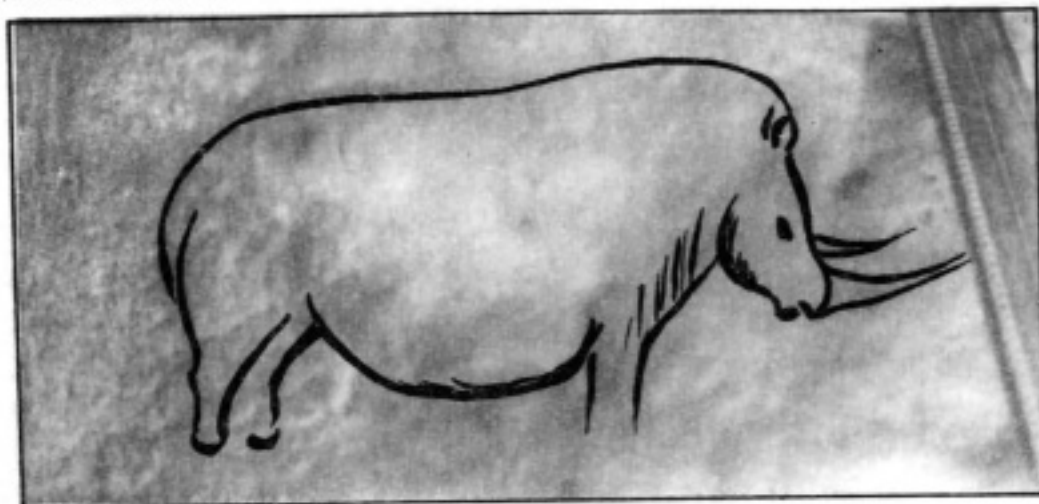
Reproduction de la peinture originale par l'Abbé H. Breuil, exécutée aux $\frac{2}{3}$



Complexe avec Bison polychrome superposé à Bœufs en noir plat et à une tête de Rhinocéros en traits rouges

N° 31 de la bande générale

Reproduction de la peinture originale par l'Abbé H. Breuil, exécutée au cinquième



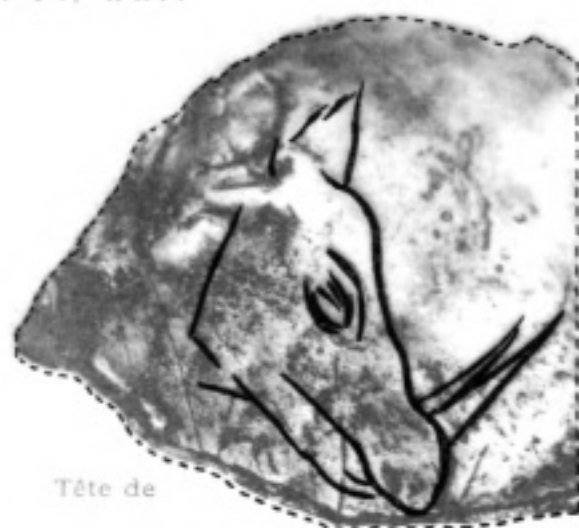
Vue prise au miroir et redressée



Vue directe, en raccourci



Tête seule, prise au miroir et redressée

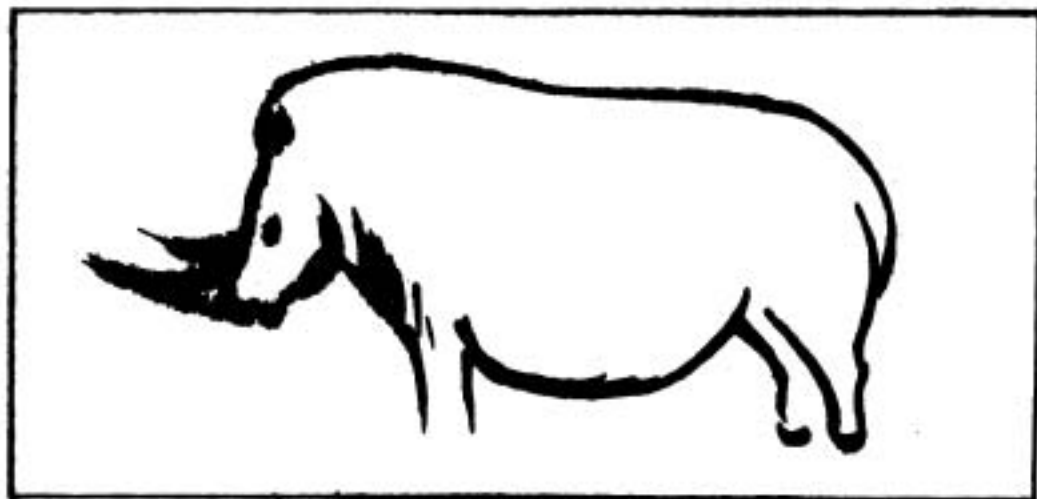


Tête de
Rhinoceros
gravée sur stalagmites.

Gourdan. Collection Plette. (Voir fig. 119 du texte).

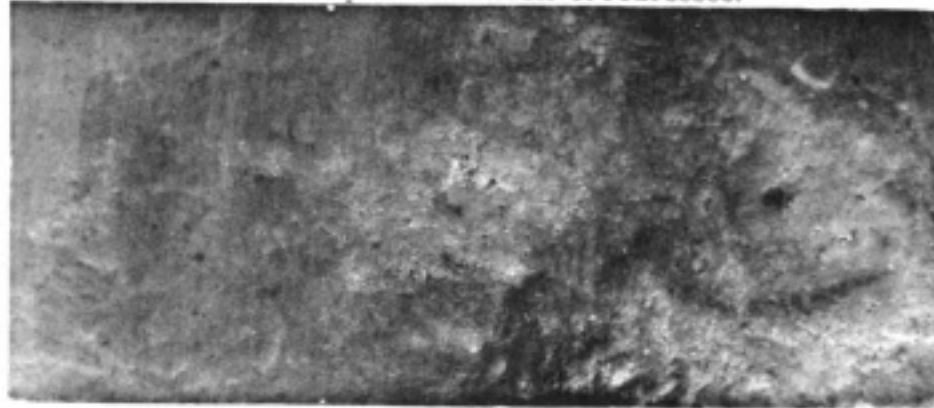
RHINOCÉROS DESSINÉ EN ROUGE

(Voir chapitre XI et planche IV).





Vue prise au miroir et redressée.



Vue prise au miroir et redressée.



Vue directe, en raccourci, de bas en haut.



Tête seule, prise au miroir et redressée.



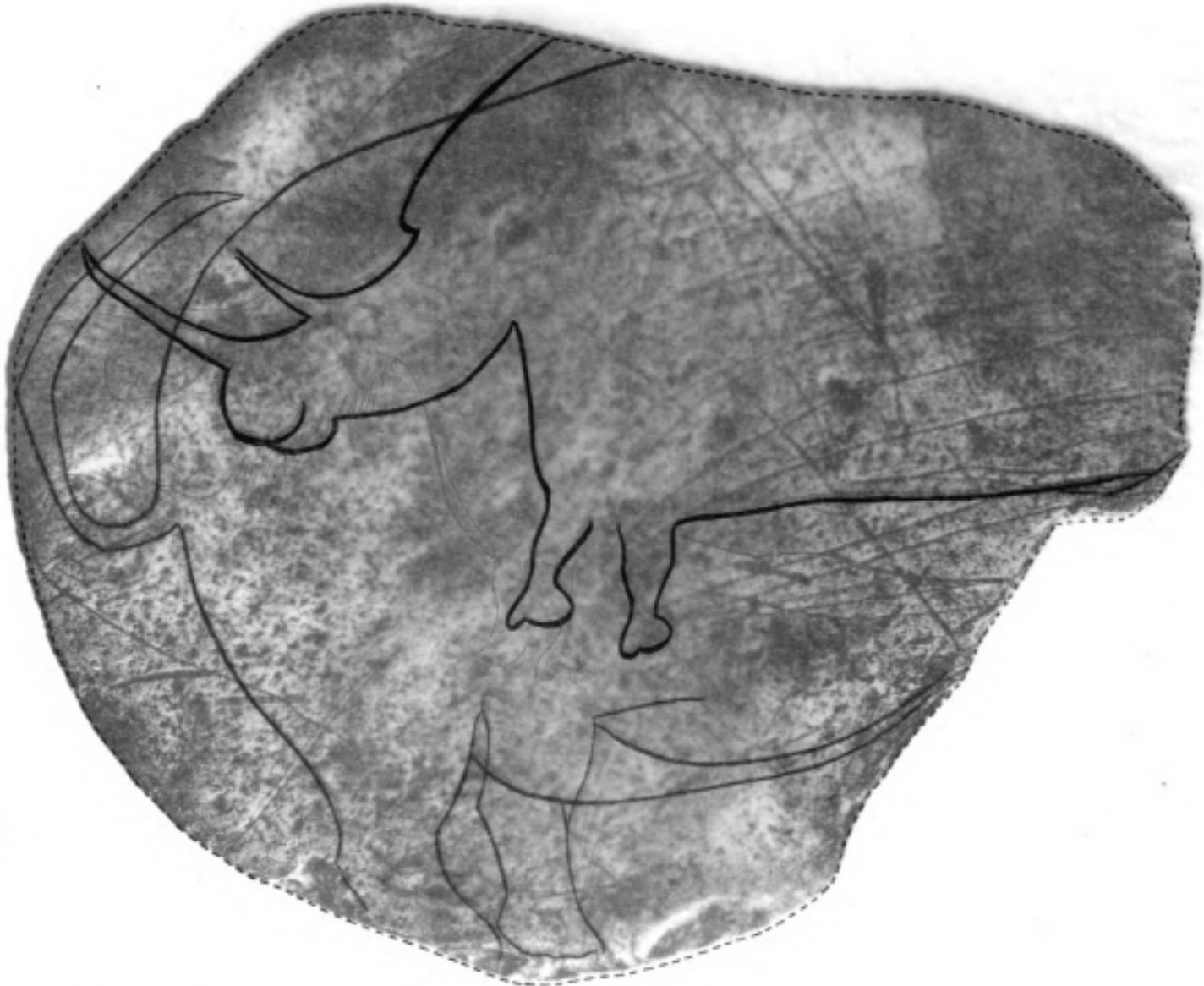
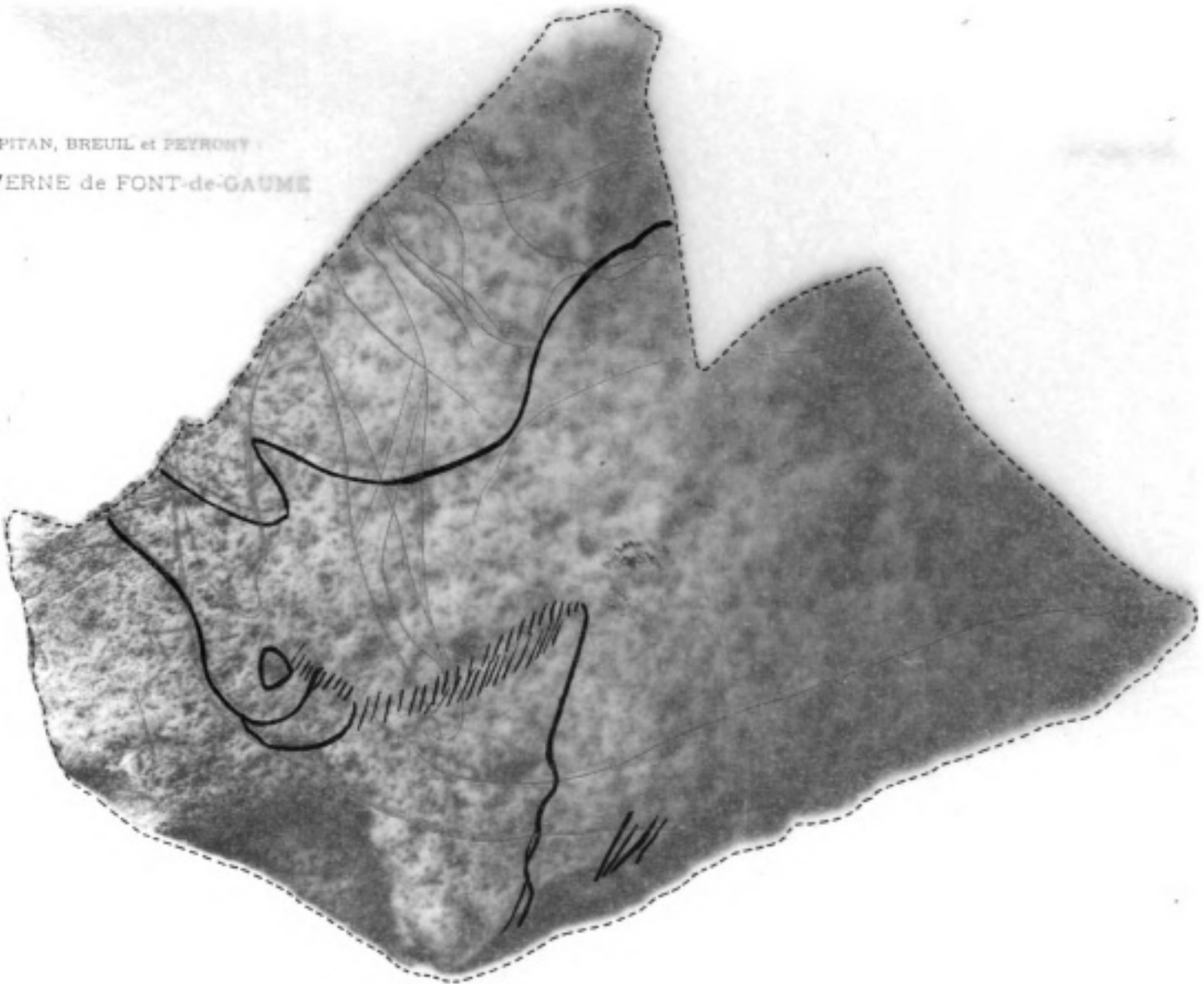
Tête de
Rhinocéros
gravée sur stalagmites.

Gourdan : Collection Piette. (Voir fig. 116 du texte).

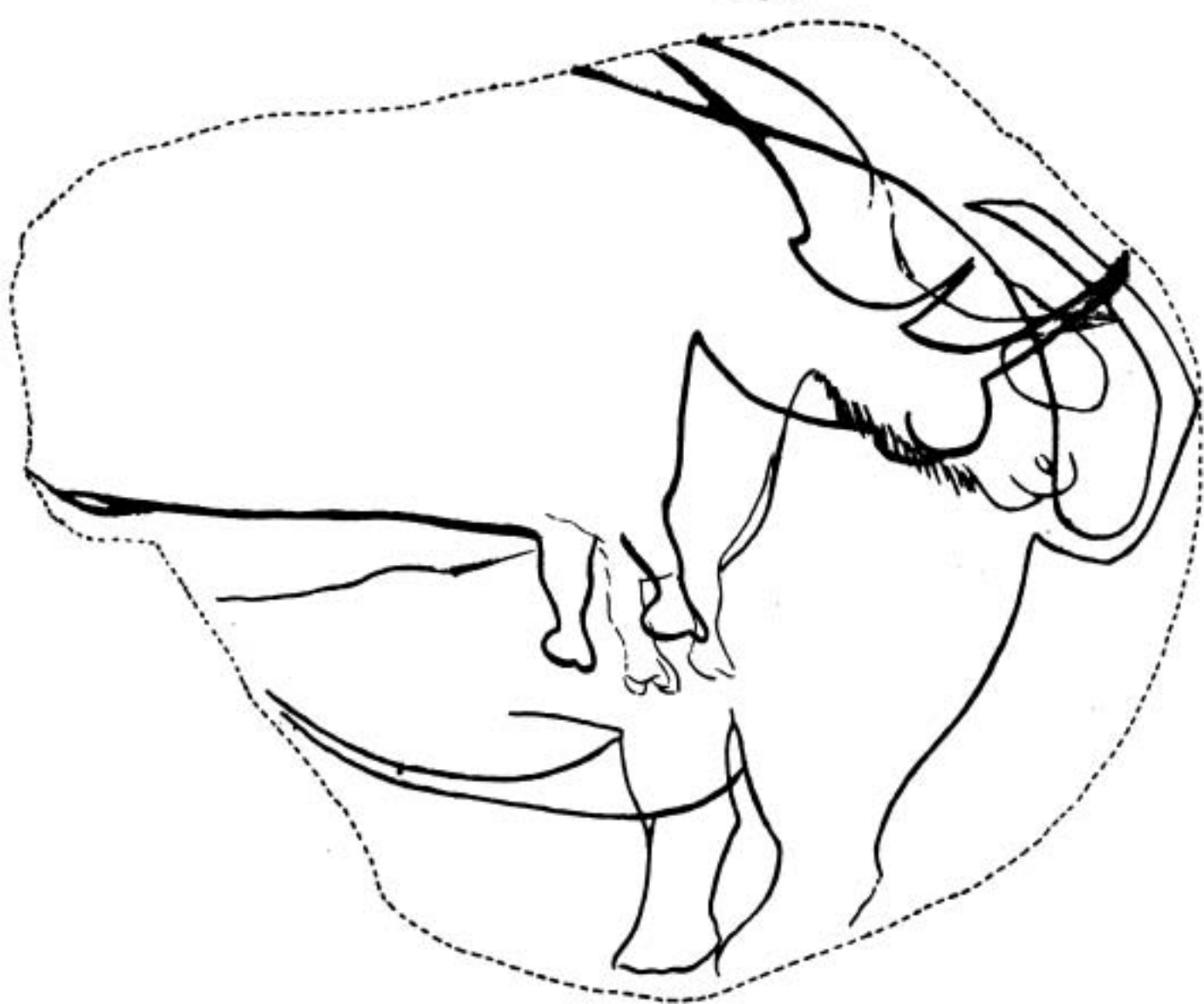
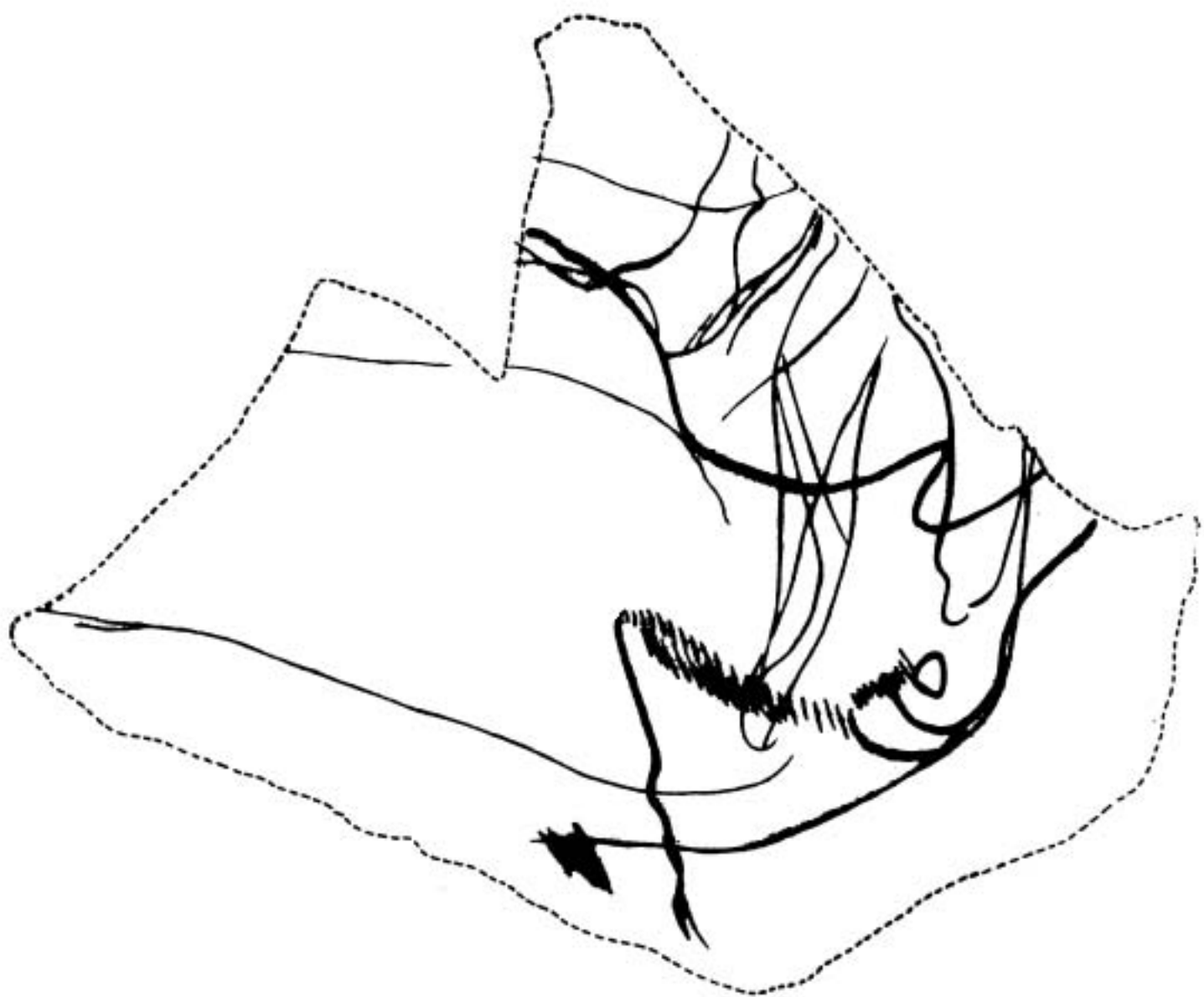
RHINOCÉROS DESSINÉ EN ROUGE

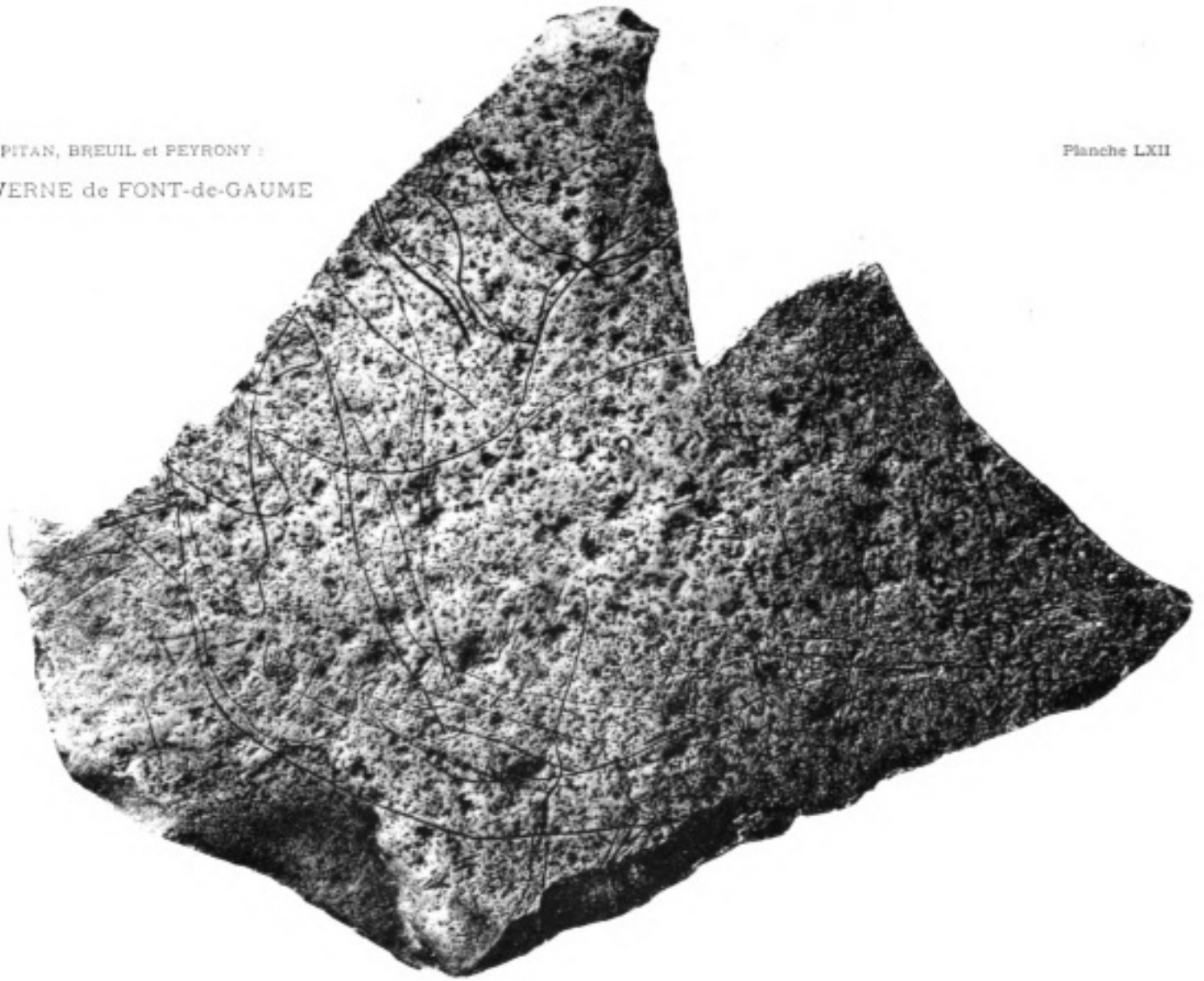
(Voir chapitre XI et planche IV).

CAPITAN, BREUIL et PEYRONY
 La CAVERNE de FONT-de-GAUME



FIGURES 103-104. GRAVES SUR SCHISTE. Font-de-Gaume, Pyrénées-Atlantiques, France. (Cav. Magdalenien Supérieur.)





RHINOCÉROS GRAVÉS SUR SCHISTE. — Grotte du Trilobite, niveau Aurignacien Supérieur.
(Grand d'un tiers).