

*Mr. C. D. W. Mathews  
Amur Museum*

Отдельный оттиск.

11

Труды Троицкосавско - Кяхтинскаго Отдѣленія Приамурскаго  
Отдѣла Императорскаго Русскаго Географическаго Общества.

Томъ XIII, выпускъ 1. 1910.

Travaux de la Sous-Section de Troïzkossawsk-Kiakhta, Section du pays d'Amour de la Société  
Impériale Russe de Géographie.

Tome XIII, livraison 1. 1910.

## О П И С А Н І Е

# И С К О П А Е М Ы Х ъ О С Т А Т К О В ъ М Л Е К О П И Т А Ю Щ И Х ъ

ТРОИЦКОСАВСКО-КЯХТИНСКАГО МУЗЕЯ

М. В. Павловой.

M A M M I F È R E S

F O S S I L E S D U M U S É E D E T R O Ï Z K O S S A W S K - K I A K H T A

PAR

M-me M. Pavlow.

(Съ 3-я таблицами).

С.-ПЕТЕРБУРГЪ  
СЕНАТСКАЯ ТИПОГРАФІЯ  
1911.

Описание ископаемыхъ остатковъ млекопитающихъ  
Троицкосавско-Кяхтинскаго музея

М. В. Павловой.

Mammifères fossiles du Musée de Troitzkossawsk-Kiakhta

par

M-me M. Pavlow.

(Съ 3-я таблицами).

Приступая къ описанію коллекцій Кяхтинскаго музея, по фаунѣ потретичныхъ животныхъ Забайкалья и сѣв. Монголіи, я считаю прежде всего нужнымъ указать, что описаніе ихъ было впервые сдѣлано въ 1899 г. нынѣ покойнымъ В. С. Моллесономъ \*), первымъ консерваторомъ этого музея; ему же музей и обязанъ своимъ устройствомъ и, въ значительной степени, тѣми научными богатствами, которыми онъ нынѣ владѣеть.

Коллекціи палеонтологическія съ тѣхъ поръ возрасли, но многое изъ описаній, особенно измѣренія данныя В. С., сохраняютъ полное значеніе и я, не считая нужнымъ передѣлывать ихъ, сохраняю такъ, какъ они даны у него.

Остатки млекопитающихъ принадлежатъ:

*Bison priscus* H. v. Meyer.

*Bos primigenius* Boj.

*Bos* sp.

*Ovis ammon fossilis* sp. n.

*Cervus elaphus* (Maral) Linn.

*Cervus eurycerus* Aldr.

*Cervus capreolus* Linn.

---

\*) В. С. Моллесонъ. Описание остатковъ млекопитающихъ животныхъ палеонтологической коллекціи Троицкосавско-Кяхтинскаго музея. Тр. Троицкосавско-Кяхт. Отдѣленія И. Р. Г. О. Т. I, (1899), вып. 1, стр. 65—77.

*Antilope aff. gutturosa* Pall.  
*Capra Suleman Kiackhthensis* sp. n.  
*Equus caballus* Linn.  
*Equus* sp.  
*Rhinoceros tichorhinus* Fisch.  
*Rhinoceros Merckii* Jäg.  
*Elephas primigenius* Blum.

Всѣ эти остатки принадлежать послѣтретичнымъ животнымъ, изъ которыхъ одни вымерли, т. е. совершенно исчезли съ земной поверхности, какъ напр.: *Rhinoceros tichorhinus*, *Rhin. Merckii*, *Bos primigenius*, *Elephas primigenius*; другіе исчезли только изъ данной мѣстности: *Bison priscus*, *Capra Suleman*, *Ovis ammon*, *Antilope gutturosa*, *Cervus elaphus*; нѣкоторыя существуютъ тамъ и теперь: *Equus caballus*.

Давая подробные списки для каждаго изъ родовъ, я отмѣчу \* тѣ экземпляры, которые заслуживаютъ особеннаго вниманія и которые будутъ описаны отдѣльно. Остатки домашнихъ животныхъ изъ могильниковъ по р. Джидѣ и Суджинскаго кладбища, собранные Ю. Д. Талько-Гринцевичемъ, будутъ описаны особо, послѣ общей коллекціи.

Для наилучше сохранившихся и для наиболѣе интересныхъ въ научномъ отношеніи формъ даны фототипическіе снимки.

### ***Bison priscus* H. v. M.—*B. latifrons* Harl.**

#### Ископаемый зубръ.

Зубръ былъ очень распространенъ въ послѣтретичное время по всей Россіи европейской и азиатской, о чемъ свидѣтельствуютъ многочисленные остатки, встрѣчающіеся на всей ея площади вмѣстѣ съ древнимъ, первичнымъ быкомъ, мамонтомъ и волосатымъ носорогомъ.

Въ Западной Европѣ и въ С. Америкѣ онъ тоже существовалъ одновременно съ нашимъ, хотя и извѣстенъ въ С. Америкѣ подъ именемъ бизона, но это различіе названій не подтверждается значительными признаками.

Въ настоящее время зубръ живетъ у насъ только въ искусственномъ огражденіи „Бѣловежской пуци“ и въ не-

большомъ числѣ въ Западн. Кавказѣ, меньшая его разнообразность. Хотя ископаемые остатки зубра встрѣчаются часто, но не только цѣльные скелеты, а даже и цѣльные черепа встрѣчаются рѣдко.

Единственный скелетъ цѣльнаго животнаго найденъ недалеко отъ г. Тюмени и восстановленъ въ Музеѣ реального училища этого города.

Характеризуется черепъ ископаемаго зубра выпуклымъ, широкимъ лбомъ, сравнительно короткой мордой и большими, направленными въ стороны рогами. Чехлы роговъ не сохраняются, а стержни—толстые, сильно отличаются величиною отъ стержней нынѣшнихъ зубровъ. Направленіе роговъ бываетъ очень различно, въ смыслѣ большого или меньшаго подъема вверхъ концовъ стержней.

Въ музеѣ имѣется 13 череповъ, неполныхъ, болѣе или менѣе хорошо сохранившихся. Всѣ они найдены въ болѣе или менѣе близкихъ окрестностяхъ г. Троицкосавска; черепа.

**ММ**

- |            |   |
|------------|---|
| 933        | Дер. Лавцева, Верхнеудинскій уѣздъ.                                 |
| 2132 а.    | с. Бичура.  |
| 2132 в.    | " "   |
| * 1541     | Урлукъ. Верхнеудинскій уѣздъ.                                       |
| 1357 а.    | } Р. Хилокъ, на глубинѣ 1¼ саж.                                     |
| 1357 в.    |   |
| 2311       | " " " " 1½ "  |
|            | Обломокъ черепа; долина р. Джиды, близъ казачьей станицы Босинской. |
| 423 а.     | Дер. Короткова, на р. Чикой. Пожертвованы барономъ Торнау.          |
| 423 в.     | Дер. Короткова, на р. Чикой. Пожертвованы барономъ Торнау.          |
| 1092 а.    | Долина р. Шадзыги, 85 в. отъ Троицкосавска, найденъ г. Кузьминнымъ. |
| 1092 с.    | Долина р. Шадзыги, 85 в. отъ Троицкосавска; найденъ г. Кузьминнымъ. |
| 1092 в.    | Обломокъ плечевой кости. id.  |
| 1613       | Село Торей, р. Джиды.   |
| 2015 а.    | Монастырская падь, въ 5-и в. отъ г. Троицкосавска.                  |
| 1817 а. в. | Хлѣбная падь, с. Тамирь, на глубинѣ 1 сажени.                       |
| 1688 а. в. | Село Тамирь, падь Егорина.  |
| 1257       | Трубка передней ноги, р. Грязнуха, окрестности г. Троицкосавска.    |
| 3          | Роговой стержень. Мѣстонахожденіе не извѣстно.                      |
| 11         | Тоже. " "   |
| 1350       | Тоже, р. Гучжиртуй, притокъ р. Чикой.                               |
| 1346       | Тоже, окрестности с. Елани, р. Хилокъ.                              |

- №№
- 1357 Два черепа и рогъ. Долина р. Хилка (ж. д. линія) на глубинѣ 1<sup>1</sup>/<sub>2</sub> с.
- 1201 Рогъ. р. Мыргень-Шоно, притокъ р. Джиды.
- 1394 Рогъ и часть черепа. Окрестности с. Урлукъ, по р. Чикой.
- 863 Рогъ. Сѣверная Монголія.
- 1150 " мѣстн. не извѣстна.
- 1111 а. в. Рога съ частью черепа. id.
- 1371 Лобная часть черепа съ правымъ рогомъ. Казачья станица Атаманъ-Николаевская, на р. Джидѣ.
- 1204 а. в. Основанія роговъ. Въ оврагѣ на глубинѣ 6 саж., близъ с. Красный Яръ, на р. Чикой, Верхнеудинскій уѣздъ.
- 1349 Рогъ. р. Гучжиртуй, притокъ р. Чикой.
- 902 Обломокъ рога изъ почвы, близъ с. Тамиръ. Верхнеудинск. у.
- 1246 а. в. Рога. Долина р. Хилка (ж. д. линія), на глубинѣ 1<sup>1</sup>/<sub>2</sub> с.
- 2152 г. Лучевая кость, окрестности деревни Фомичевой, на р. Чикой.
- 2153 а. в. Два обломка черепа и 6 обломковъ роговъ, окрестн. с. Тамиръ, Верхнеудинск. у. на глубинѣ 1<sup>1</sup>/<sub>2</sub> с.
- 2154 а. с. Обломокъ бедра, часть лобной кости и рогъ. Окрестности с. Джиндо на р. Чикой.
- 2155 в. Рогъ съ частью лобной кости. Окрестн. казачьей станицы Мензинской по р. Мензѣ.
- 2156 с. д. Обломки роговъ. Окрестн. с. Байхоръ на р. Чикой.
- 2185 Лобная часть черепа. Окрестн. с. Киреть, Верхнеудинск. у.
- 791 Нижній коренной зубъ. Долина р. Джиды.
- 1353 (3) Кусокъ челюсти и 2 обломка плечевой кости. Лѣвый берегъ р. Селенги (ж. д. линія) на глубинѣ 3 саж.
- 1106 Позвонокъ. Окрестн. г. Троицкосавска.

Остатки эти, выраженные главнымъ образомъ обломками череповъ и роговыхъ стержней, указываютъ на обилія зубровъ въ окрестностяхъ г. Троицкосавска въ послѣдтретичное время. Мѣстное животное можетъ быть отнесено къ крупнымъ, съ рогами мало варьировавшими въ ихъ направленіи.

Наилучше сохранившимся остаткомъ является № 1541, часть черепа изъ Урлука (Т. I. ф. 1). Это лобная кость съ стержнями и затылочная кость. Рога, направленные въ стороны, слабо поднимаются надъ затылочнымъ краемъ. Правый рогъ тупо закругленъ на концѣ; лѣвый надломанъ. Разстояніе между 2 концами 99 см. Ширина лба у основанія роговъ 30 см. вверху, и 38 см. внизу. Слѣдующія измѣренія череповъ взяты у В. С. Моллесона:

**Таблица II.**

Черепя быковъ *Bison priscus*.

|   | № 423 а          | № 933 | № 1092 |
|---|------------------|-------|--------|
|   | (въ сантиметр.). |       |        |
| Высота затылка отъ нижняго края <i>foraminis magni</i> .                      | 15,0             | 15,5  | 14,5   |
| Наименьшая шир. лба въ промежуткѣ между глазами и рогами, циркулемъ . . . . . | 27,5             | 27,0  | 25,4   |
| Тоже тесьмой. . . . .   | 37,0?            | 35,0  | 29,0   |
| Наименьш. шир. лба между основаніями роговъ .                                 | 31,0             | 25,5  | 24,2   |
| Ширина затылка между верхушками височныхъ ямокъ . . . . .                     | 21,0             | 18,2  | 14,0   |
| Наибольшая ширина затылочной плоскости . . .                                  | 27,0             | 25,5  | 20,0   |
| Высота <i>foraminis magni</i> . . . . .                                       | 5,0              | 5,2   | 4,5    |
| Ширина его наибольшая . . . . .   | 4,5              | 4,0   | 4,0    |

**Таблица IV.**

Плечевыя кости.

|  | № 1092 | № 1104 |
|--|--------|--------|
| Длина отъ нижней поверхности наружнаго конца блока къ переднему углу суставной поверхности головки . | 36,5   | 41,5   |
| Наибольшая ширина верхняго конца кости ниже основанія <i>trochanteris</i> . . . . .                  | 10,2   | 13,0   |
| Наибольш. діаметръ суставной головки . . . . .   | 9,5    | 8,3    |
| Поперечный ея діаметръ . . . . .   | 8,2?   | 7,5    |
| Продольный діаметръ нижней суставной поверхности (блока) . . . . .                                   | 8,5    | 8(9,3) |
| Діаметръ (высота) наружн. конца блока. . . . .   | 5,4    | 6,2    |
| Тоже внутренняго конца. . . . .  | 5,8    | 7,0    |
| Ширина локтевого углубленія. . . . .   | 3,2    | 3,5    |

***Bos aff. primigenius Vaj.***

Первобытный быкъ.

Форма эта, считающаяся предкомъ нашего домашняго скота, стоитъ по черепу близко къ дикому яку Монголіи. Остатки ея встрѣчаются вмѣстѣ съ остатками зубра, но сравнительно рѣже. Черепъ ея легко отличается отъ предъидущаго удлиненной формой, плоскимъ, узкимъ лбомъ, сильно выступающими глазами и болѣе тонкими рогами, направленными болѣе впередъ своими передними концами.

XX

- \* 370. Лобная часть черепа съ роговыми стержнями, концы которых обломаны. Найденъ близъ д. Боротовой, по р. Чикой. Пожертвованъ П. С. Микло. (Т. I, ф. 2). Ширина лба у основанія роговъ 24.5 см. сверху и 31.5 см. внизу.

Отъ типичнаго *Bos primigenius* эта часть черепа отличается выступомъ посрединѣ лобнаго края, между роговъ. Обыкновенно этотъ край бываетъ совершенно ровнымъ. Вслѣдствіе плохой сохранности даннаго черепа болѣе подробное сравненіе сдѣлано быть не можетъ.

*Bos sp.*

XX

- 1096 а. Трубка передней конечности. Правый берегъ р. Хилка, въ обрывѣ, на глубинѣ 3 саж.  
2152 с. Обломанная плечевая кость. Окрестности д. Фомичевой, 2249 на р. Чикой. Плечевая и  
4 и 5 лучевая кости одной ноги.  
6 Лучевая и локтевая меньшихъ размѣровъ.  
39 Трубка передней конечности.

Кости обозначенныя двойными номерами съ 2249 сверху, всѣ были найдены вмѣстѣ въ песчаныхъ выдувахъ, въ 50 саж. отъ городской черты г. Троицкосавска. Эта коллекція имѣетъ большой интересъ и хотя ее приходится разбить при описаніи, относя кости къ разнымъ родамъ животныхъ, въ концѣ будетъ сдѣланъ обзоръ всѣхъ этихъ найденныхъ вмѣстѣ родовъ.

### *Ovis ammon fossilis sp. n.*

Горный баранъ.

Баранъ этотъ представленъ въ музеѣ 8-ю черепами очень неполной сохранности. У наиболѣе полныхъ существуютъ лобныя кости съ роговыми стержнями, и затылокъ съ сочленовными отростками и затылочной дырой. Въ настоящее время дикій баранъ не живетъ въ ближайшихъ предѣлахъ отъ г. Троицкосавска.

№№

- 947 Черепъ найденъ въ песчаномъ оврагѣ, въ окрестностяхъ казачьяго караула Цаганъ-Усунъ, на р. Селенгѣ. Пожертвованъ И. М. Переваловымъ въ 1896 г.
- 1202 Черепъ найденъ на глубинѣ 1½ саж. по теченію ключа Нарынъ-Горохонъ, правый притокъ р. Джиды, близъ Атамано-Николаевской станицы. Пожертвованъ Е. Я. Коровицеиъ.
- 2156 а. Черепъ. Банхоръ.
- 1605 а. Найденъ на берегу р. Селенги, близъ Усть-Кяхты. Пожертвованъ Я. С. Смолевымъ.
- \* 2155 Найденъ въ окрестностяхъ казачьей станицы Мензинской на р. Мензѣ, въ оврагѣ. Пожертвованъ Ш. С. Михно, 1907.
- \* 1150 Молодой черепъ, пожертвованъ В. А. Собенниковымъ.
- 1042 Обломокъ черепа изъ окрестностей г. Троицкосавска. Пожертвованъ г. Насухинимъ.
- \* 1095 Черепъ найденъ въ хвойномъ лѣсу, на правомъ обрывистомъ берегу р. Хилки, въ наносномъ суглинкѣ, на глубинѣ 3 саж., по линіи Забайкальской ж. д. Пожертвованъ инженеромъ Б. М. Малевскимъ въ 1897 г.
- 2310 Черепъ изъ окрестностей стараго поселка Укыр-Гулона, по р. Джидѣ. Очень плохой сохранности.
- 2274 Черепъ. Окрестности с. Усть-Кяхты. Пожертвованъ д-иъ I. И. Высокинскимъ.
- 2115 Черепъ найденъ близъ д. Шадзыги, Верхнеудинскаго у.
- 2015 Пожертвованъ д-иъ Д. М. Кузьминимъ.

Существуетъ одинъ роговой чехоль, но онъ такъ ссохся, что не можетъ быть надѣтъ ни на одинъ стержень. По указанію В. С. Моллесона онъ принадлежитъ № 947. Въ данное время дикіе бараны не извѣстны въ мѣстахъ нахождения этихъ череповъ. По указанію В. С. Моллесона, недалеко отъ с. Цаганъ-Усунскаго на Джидѣ, гдѣ найденъ № 947, до сихъ поръ сохранились преданія о водившихся тамъ горныхъ баранахъ, а невдалекѣ отъ с. Тарейскаго существуетъ гора подъ названіемъ „Аргали“. Интересно указаніе у Моллесона, что № 1095 найденъ на одномъ горизонтѣ съ остатками мамонта, зубра и носорога. г. Малевскимъ.

Теперь баранъ этотъ существуетъ въ сѣверной Монголіи и на Алтаѣ.

Въ ископаемомъ состояніи „горные бараны“ до сихъ поръ не были извѣстны.

Лобная часть и направленіе роговъ у нашихъ формъ довольно разнообразны. Къ сожалѣнію слишкомъ плохая



сохранность, полное отсутствіе передней части морды и носовыхъ костей лишаетъ возможности сдѣлать настоящее полное сравненіе. Приходится ограничиваться только изученіемъ лобной и затылочной областей.

Изучая данные остатки при общемъ ихъ сходствѣ, можно различить два главныхъ типа по направленію роговъ и формѣ лба. № 1095 (Т. I, ф. 3) имѣетъ рога, направленные болѣе вверхъ, съ небольшимъ разстояніемъ у ихъ основанія. Лобныя кости спереди вверху нѣсколько вдавлены. Ближе всѣхъ къ этому черепу подходитъ еще № 2156а.

Другой типъ черепа представляетъ № 2155 (Т. I, ф. 4), у котораго рога болѣе расходятся, отъ самаго основанія, въ стороны, не поднимаясь вверхъ, и разстояніе между ихъ основаніями, спереди, больше. Къ этой формѣ ближе №№ 1202, 1605а и 1150.

№ 947 занимаетъ какъ бы промежуточное между этими двумя черепами положеніе по направленію роговъ, но стоитъ ближе къ № 2156а.

№ 1150 молодой; у него сохранились еще швы (Т. I ф. 5), по которымъ видны границы между затылочными и темянными костями, что совершенно незамѣтно на другихъ черепахъ. Всѣ черепа имѣютъ очень плоскую поверхность темянныхъ костей, и поставленные на затылочные сочленовные отростки, даютъ сзади совершенно вертикальную поверхность, что видно на ф. 3а и 5. Въ этомъ положеніи сняты черепа на ф. 3 и 4, что и позволяетъ видѣть спереди разницу въ направленіи роговъ. При наклонѣ черепа ф. 4 впередъ разница уменьшается.

Не имѣя въ литературѣ описанія ископаемыхъ остатковъ „горныхъ барановъ“, мнѣ пришлось при изученіи названныхъ череповъ. обратиться для сравненія ихъ къ нынѣ живущимъ формамъ, хранящимся въ Московскомъ Зоологическомъ Музеѣ и въ С.-Петербургѣ, въ Зоологическомъ Музеѣ Импер. Академіи Наукъ.

Благодаря любезному разрѣшенію профессора Гр. Ал. Кожевникова и содѣйствію ассистента его Б. М. Житкова, въ Москвѣ и Директора Зоологическаго Музея И. А. Наукъ Н. В. Насонову, въ Петербургѣ, я имѣла возможность сдѣлать эти сравненія, за что и приношу названнымъ лицамъ мою искреннюю благодарность.

Матеріалъ собранный въ Московскомъ музеѣ по азіатскимъ „горнымъ баранамъ“ довольно значительный, но онъ относится главнымъ образомъ къ *Ovis Polii*.

*Ovis ammon* представленъ черепомъ (№ 1, шнур. книга б. 781), привезеннымъ Н. А. Сѣверцевымъ, съ признаками этого черепа и совпадаютъ признаки нашего № 1095 (ф. 3, 3а).

Длина рогового стержня № 1—37 см. отъ края основанія его до конца; въ № 1095 эта длина равна 34 см., причемъ конецъ рога немного обтертъ.

Форма и ширина затылка, направленіе роговъ, разстояніе между ними, лобъ безъ выпуклаго шва и безъ вдавленія — одинаковы въ обоихъ черепахъ.

Отъ *Ovis Polii* наши формы отличаются болѣе вдавленными лобными костями позади роговъ, болѣе массивными и болѣе закругленными стержнями.

Между многочисленными черепами, которые я видѣла въ зоологическомъ музеѣ Академіи Наукъ самымъ близкимъ къ нашему № 1095 является черепъ *Ovis ammon*, привезенный съ Алтая Н. Н. Кашкаревымъ въ 1888 г. Передняя сторона стержня совершенно закруглена; задняя плоская, переходъ между ними не рѣзокъ.

Верхняя часть лба выпуклая. Затылокъ совершенно плоскій, поставленный на затылочные отростки. Черепъ этотъ моложе нашихъ, швы еще незакрыты. Интересно подчеркнуть на этомъ черепѣ рѣзкій переходъ, спускъ лба къ носовымъ костямъ, что наблюдается далеко не на всѣхъ черепахъ, отнесенныхъ къ *Ovis ammon*. Сравненіе съ *Ovis Dalai-lama Przew.* сразу указало на различіе роговыхъ стержней, имѣющихъ у этой формы опредѣленные 3 канта. Направленіе роговъ значительно больше вверхъ (№ 3134 и 3143 болѣе молодой). У послѣдняго канты менѣе выражены, что сближаетъ его больше съ *Ovis ammon*.

*Ovis Dargvini Przew.* (Южн. Гоби, горы Хурху) № 1811 и 2783 имѣетъ рога, болѣе направленные вверхъ, но менѣе массивные. На всѣхъ этихъ черепахъ еще не закрыты швы. Можетъ быть и разница въ направленіи роговъ здѣсь возрастная.

Обращаясь къ литературѣ, начиная съ Палласа, Радде, Сѣверцева, Пржевальскаго, Бланфорда и Лидеккера я нашла много указаній на подраздѣленія „Горныхъ сибир-

ских баранов" на различные, вновь установленные роды и виды; но все это сдѣлано главнымъ образомъ по признакамъ у живыхъ индивидуумовъ. Если даются изображенія череповъ, то рога въ чехлахъ, что, конечно, не даетъ понятія о стержняхъ, форма и направленіе которыхъ играютъ въ нашихъ черепахъ важную роль.

Въ этомъ отношеніи для насъ имѣетъ значеніе статья W. Leche <sup>1)</sup>, который даетъ изображенія череповъ *Ovis ammon* и *Ovis Polii* снявъ чехлы съ роговъ. Fig. 17 (№ 3619) отвѣчаетъ нашей ф. 3-й; у fig. 18 (№ 3468) рога направлены значительно выше. Leche указываетъ, что у взрослога *Ovis ammon* съ болѣе массивными рогами затылокъ падаетъ круче, чѣмъ у *Ovis Polii* однихъ съ нимъ лѣтъ.

Къ большому сожалѣнію остатки *Ovis ammon* нашей коллекціи слишкомъ плохой сохранности, чтобы можно было дать дальнѣйшія сравненія. Ограничусь тѣми измѣреніями, которыя можно сдѣлать по лучше сохранившимся экземплярамъ:

| №            | Окружность рога у основанія. | Расстояніе на высотѣ 12 см. между рогами <sup>1)</sup> . | Расстояніе между основаніями роговъ. | Форма лба.                               | Затылокъ.     |                         |
|--------------|------------------------------|--|--------------------------------------|--|---------------|-------------------------|
|              |                              |  |                                      |  | Ширина внизу. | Высота отъ верхн. края. |
| 1095         | 47 см.                       | 23   | 5                                    | Слабо вогнутъ                            | 11            | 22                      |
| 2156a        | 40                           | 25   | 5                                    | Не вогнутъ                               | 10            | 19                      |
| 947          | 41                           | 27   | 6                                    | id                                       | 10            | 22                      |
| 2155         | 47                           | 30   | 8                                    | } Слабо выпуклый {                       | 11            | 21                      |
| 1202         | 43                           | 29   | 8                                    |  | 11            | 20                      |
| 1605a        | 44                           | сломанъ  | 9                                    | } с л о ж а н ь {                        | 9             | 18                      |
| молодой 1150 | 39                           | 25   | 4                                    |  | широкій       | 12                      |
| 2115/2015    | 38                           | 25   | 10                                   | } Черепъ отъ Капкарева въ Акад. Наукъ. { | 13            | 20                      |
|              | 36                           | 28   | 8                                    |  | выпуклый      |                         |

<sup>1)</sup> W. Leche. Sven Hedin Scientific Results of a journey in Central Asia. 1899—1902. Vol VI. Pt. I. Zoology.

<sup>1)</sup> Такъ какъ концы роговъ обломаны и расстояніе между ними измѣрено быть не можетъ, то я брала расстояніе между роговъ на всѣхъ черепахъ на высотѣ 12 см. отъ основанія ихъ, что и указывало разницу ихъ отклоненія.

Не смотря на несовершенство остатковъ черепа, они представляютъ большой интересъ, какъ первыя ископаемыя находки формъ жившихъ раньше въ Забайкальской области, гдѣ теперь *Ovis ammon* не встрѣчается. Бланфордъ указываетъ <sup>2)</sup>, что этотъ дикій баранъ живетъ теперь на волнистыхъ плоскогоріяхъ Алтая, на высотѣ 6000—10.000 фут. надъ уровнемъ моря и превосходить по величинѣ *Ovis hodysoni*.

Лидеккеръ указываетъ <sup>3)</sup>, что раньше *Ovis ammon* былъ распространенъ отъ Байкальскихъ горъ въ южной части восточной Сибири черезъ Сѣв. Монголію до Семипалатинска. Но позже онъ былъ истребленъ въ южной части Сибири или вытѣсненъ въ Монголію и къ Семипалатинску.

Мнѣ извѣстны ископаемые остатки другихъ формъ дикихъ барановъ въ различныхъ музеяхъ Сибири. Нѣкоторые будутъ опредѣлены мною, другіе пока остаются подъ общимъ названіемъ *Argali*.

Изученіе этихъ отгѣсняемыхъ на югъ формъ представляетъ большой интересъ для познанія географическаго распространенія сибирскихъ животныхъ.

### *Cervus elaphus (maral) Linn.*

#### Олень-мараль.

Остатки этого оленя, очень распространеннаго раньше въ Сибири, очень скудны въ нашей коллекціи.

№№

- |      |   |
|------|---|
| 2186 | Обломокъ рога. Найденъ на пашнѣ, близъ с. Тамиръ.                                       |
| 790  | тоже на р. Джидѣ.   |
| 1093 | тоже близъ с. Шадзыга.  |
| 1209 | Часть рога съ кускомъ черепа, найденъ въ 5 в. отъ с. Краснаго Яра, на глубинѣ 5 сажень. |
| 899  | Обломокъ черепа. Мѣсто нах. неизвѣстно.   |

<sup>2)</sup> Blanford. *Ovis ammon*. Proc. Zool. Soc. London, 1896, p. 787.

<sup>3)</sup> R. Lydekker. Wild oxen, Sheep, Goats. 1898. p. 177.

***Cervus eurycerus Aldr.***

**Олень гигантскій.**

ММ

- 2327 Верхняя часть черепа съ основаніями роговъ. Найдень въ 1910 г. въ оврагѣ, на глубинѣ 4½ арш., близъ р. Тырчень, въ окрестности с. Тамирь, въ 75 в. къ В. отъ Троицкосавска.

Этотъ остатокъ черепа молодого животнаго является единственнымъ ископаемымъ „гигантскаго оленя“ въ коллекціи.

Остатки этого вымершаго оленя извѣстны во многихъ послѣднихъ отложеніяхъ З. Европы; въ Россіи многочисленные представители извѣстны по Волгѣ, въ Казанской и Астраханской губерніяхъ. Отдѣльныя кости найдены были и въ Сибири, а близъ г. Екатеринбургa цѣлый скелеть.

На нашемъ черепѣ сохранились: темянная часть, затылочная часть и лобная съ основаніями роговъ. Швы еще видны между лобной и темянными и между послѣдними и затылочными костями. Судя по этому признаку, а также по размѣрамъ черепа, онъ принадлежалъ молодому животному.

Длина темянной части отъ затылочнаго края до передняго края лба 12 см. Ширина лба у основанія роговъ 13 см. Ширина затылка, между краями затылочныхъ костей, надъ кондилюсами 13 см. Высота затылка отъ верхняго края до нижней границы затылочной дыры 10 см. Окружность рога подъ розеткой 16 см. Надъ лѣвой розеткой рогъ сплющенъ и въ изломѣ ясно видны два углубленія, указывающія на присутствіе глазнаго отростка, характернаго для „гигантскаго оленя“, и не отсутствующаго у лося.

***Cervus capreolus Linn.***

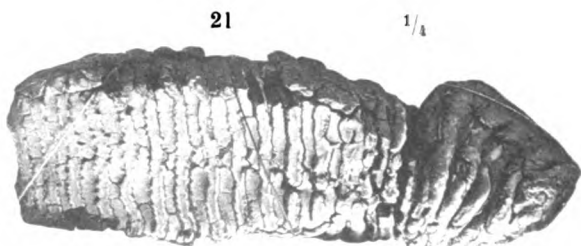
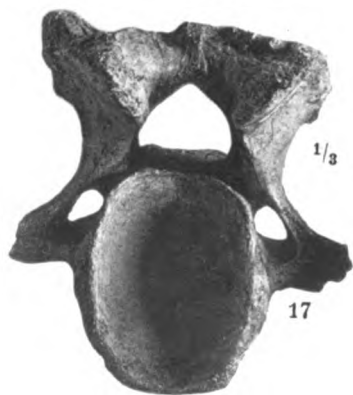
**Козуля.**

ММ

- 11 Черепъ, безъ зубовъ, съ основаніемъ роговъ; на правомъ сохранилась розетка. Швы видны и указываютъ на молодой возрастъ животнаго. Изъ д. Ширтыкой.

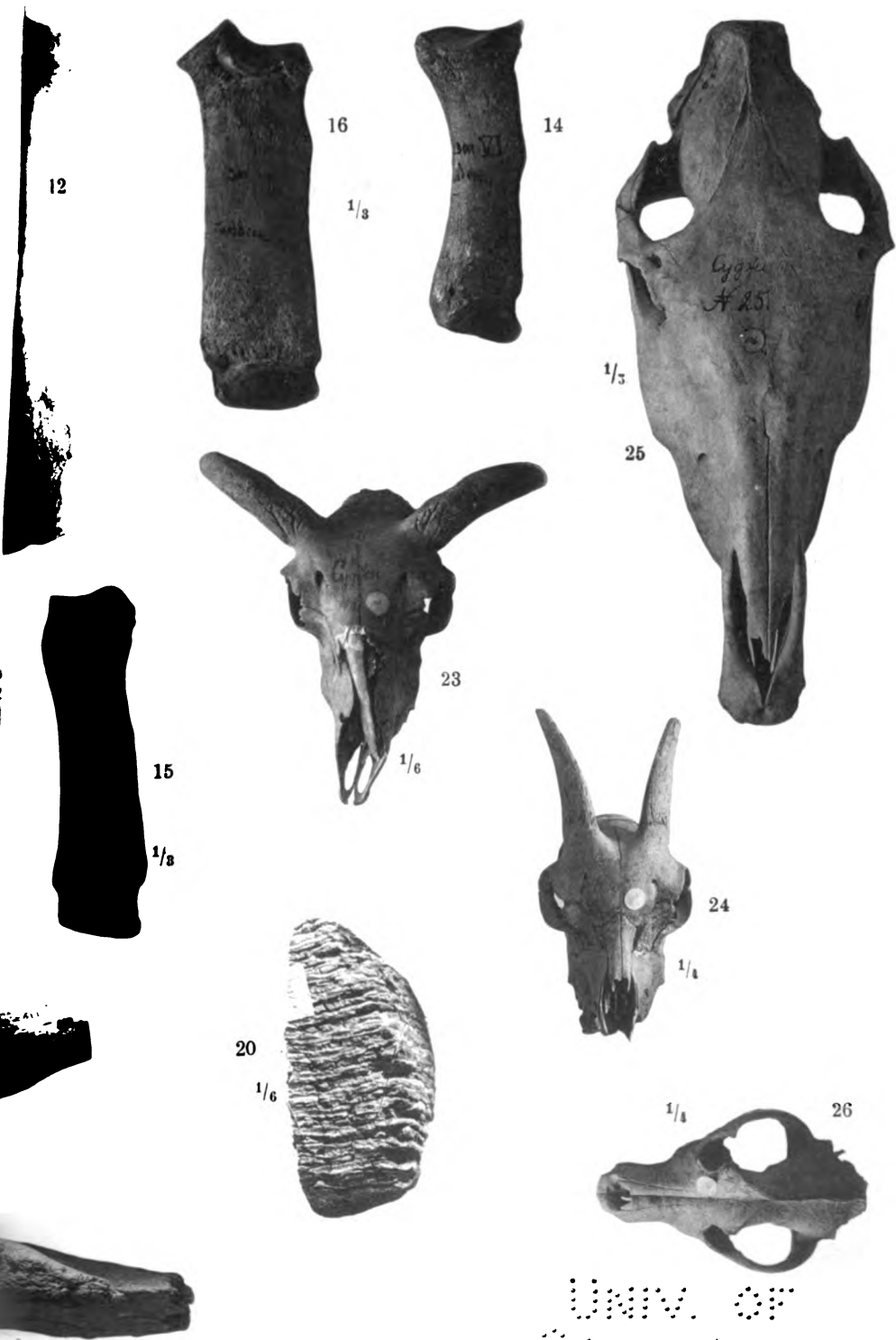






1903  
1904  
1905  
1906  
1907  
1908  
1909  
1910  
1911  
1912  
1913  
1914  
1915  
1916  
1917  
1918  
1919  
1920  
1921  
1922  
1923  
1924  
1925  
1926  
1927  
1928  
1929  
1930  
1931  
1932  
1933  
1934  
1935  
1936  
1937  
1938  
1939  
1940  
1941  
1942  
1943  
1944  
1945  
1946  
1947  
1948  
1949  
1950  
1951  
1952  
1953  
1954  
1955  
1956  
1957  
1958  
1959  
1960  
1961  
1962  
1963  
1964  
1965  
1966  
1967  
1968  
1969  
1970  
1971  
1972  
1973  
1974  
1975  
1976  
1977  
1978  
1979  
1980  
1981  
1982  
1983  
1984  
1985  
1986  
1987  
1988  
1989  
1990  
1991  
1992  
1993  
1994  
1995  
1996  
1997  
1998  
1999  
2000  
2001  
2002  
2003  
2004  
2005  
2006  
2007  
2008  
2009  
2010  
2011  
2012  
2013  
2014  
2015  
2016  
2017  
2018  
2019  
2020  
2021  
2022  
2023  
2024  
2025  
2026  
2027  
2028  
2029  
2030  
2031  
2032  
2033  
2034  
2035  
2036  
2037  
2038  
2039  
2040  
2041  
2042  
2043  
2044  
2045  
2046  
2047  
2048  
2049  
2050  
2051  
2052  
2053  
2054  
2055  
2056  
2057  
2058  
2059  
2060  
2061  
2062  
2063  
2064  
2065  
2066  
2067  
2068  
2069  
2070  
2071  
2072  
2073  
2074  
2075  
2076  
2077  
2078  
2079  
2080  
2081  
2082  
2083  
2084  
2085  
2086  
2087  
2088  
2089  
2090  
2091  
2092  
2093  
2094  
2095  
2096  
2097  
2098  
2099  
2100

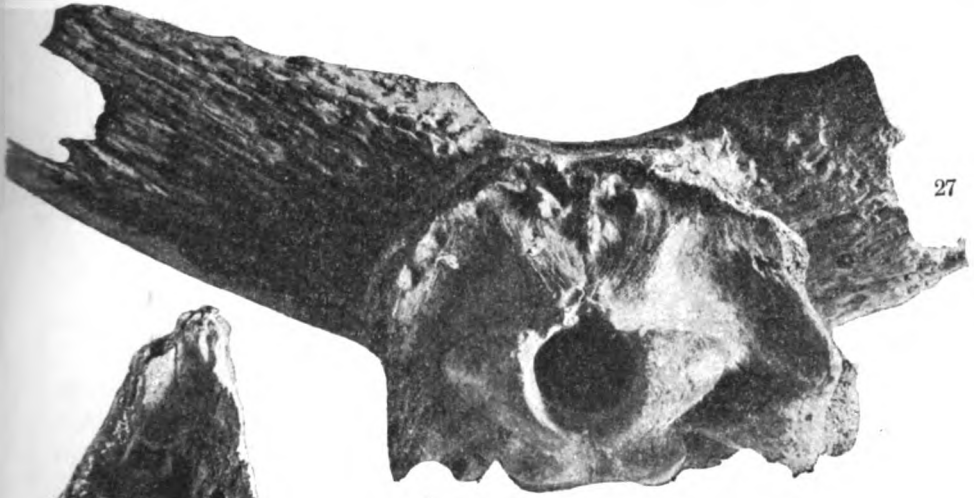




Univ. of  
California

М. В. Павлова.

Труды Троицкосавско - Кяхтинского  
Отдѣл. Импер. Р. Геогр. Общ. Т. XIII,  
Табл. III.



27



$\frac{1}{4}$



29

Музей  
Историко-Естественных  
Музейных Наук  
Императорской Академии Наук

**Antilope (gasella) aff. gutturosa Pallas.**

Дзеренъ.

№№

- 2249 Два прямые маленькіе рога, слабо загнутые назадъ  
31 и 32 и сжатые съ боковъ.  
2249 Лобная кость съ такими же рогами, какъ предыдущіе;  
33 \* всѣ изъ песчаныхъ выдувовъ за г. Троицкосавскомъ.

Эти остатки, хотя и очень плохой сохранности (Т. I. ф. 6) позволяютъ считать ихъ близкими къ черепу *Gasella gutturosa*, имѣющему очень сближенные рога, идущіе сначала параллельно другъ другу и слабо расходящіеся концами. Къ сожалѣнію, встрѣчающіяся въ литературѣ изображенія этой нынѣ живущей формы даны съ роговыми чехлами, что позволяетъ только догадываться о формѣ роговыхъ стержней <sup>1)</sup>).

Длина нашего стержня правой стороны (кончикъ лѣваго сломанъ) равенъ 10.5 см.; самый кончикъ здѣсь тоже поломанъ, можетъ быть на  $\frac{1}{2}$  см.

Интересны указанія на распространеніе этой антилопы. Палласъ указывалъ на ее присутствіе много западнѣе ея теперяшняго распространенія, именно въ Дауріи, на С. В. Гоби, гдѣ она оставалась и лѣтомъ и рождала дѣтенышей.

Теперь она не встрѣчается въ Забайкальѣ, по указанію Радде (л. с. р. 259). Ископаемые остатки дзерена до сихъ поръ не были описаны.

**Capra Suleman kiakhtensis sp. n.**

Козель

близкій къ *Capra Falconeri Suleman Lyd.*

№№

- \* 2249 Двѣ половины лобныхъ костей съ роговыми стерж-  
29 и 30 нями склеены вмѣстѣ.

Песчаные выдувы за г. Троицкосавскомъ. Большой интересъ представляетъ этотъ экземпляръ (Т. I. ф. 7). Не только въ ископаемомъ состояніи неизвѣстно ничего ему

---

<sup>1)</sup> Pallas. Spec. zool. fasc. XII. T. II. Radde. Reisen im Süden v. Ost-Sibirien. T. XI. f. 1. Sclater. The Book of Antelopes. Vol. III, Pl. 54. f. 56.

подобнаго, но и между нынѣ живущими жвачными трудно найти соотвѣтствующую форму. Къ сожалѣнію и тутъ у насъ имѣются только роговые стержни съ передней частью лобныхъ костей. Лѣвый стержень сохранился вполнѣ до верхушки, правый вверху обломанъ. Совершенно прямые, не изогнутые стержни, имѣють коническую форму, и по ихъ поверхности проходятъ по два выдающихся ребра: одно—переднее начинается вверху передняго, нижняго края основанія рога, какъ это видно на фотографіи Т. I, ф. 7. Оно направляется косо вверхъ, пересѣкая всю переднюю поверхность и загибаясь на заднюю сторону рога; второй оборотъ идетъ по внутреннему краю до вершины рога.

Другое ребро начинается сзади, у основанія рога, ближе къ наружной сторонѣ его, напротивъ перваго и идетъ соотвѣтственно направленію 1-го, но сзади. На переднюю сторону оно переходитъ надъ первымъ ребромъ и заканчивается на внѣшней сторонѣ рога, сливаясь съ нимъ на верхушкѣ, которая заканчивается придаткомъ въ видѣ треугольнаго чехла. Весь стержень прямой, круглый, только верхушка эта сжата на 4 см. и ограничена шереховатостью, что видно на ф. 7.

Длина лѣваго стержня, отъ начала передняго ребра до верхушки, 25 см. Окружность стержня у основанія 15 см. Ширина между основаніемъ роговъ 6 см. Никакія другія измѣренія сдѣланы не могутъ быть за плохой сохранностью.

Первое впечатлѣніе которое дѣлають эти рога, позволяетъ принять ихъ за рога большой антилопы, въ родѣ африканской *Taurotragus*. Но сравнительное изученіе не подтверждаетъ этого взгляда. Да и присутствіе средне африканскихъ антилопъ въ Забайкальи трудно допустить.

Судя по чехламъ роговъ, изображеннымъ у Sclater <sup>1)</sup>, у *Taurotragus* существуетъ одно главное ребро, начинающееся спереди и идущее круто назадъ, обвивая весь рогъ. Другое—въ видѣ менѣ выдающейся складки, начинается на границѣ передней и задней стороны стержня и образуетъ только небольшую складку, сливающуюся съ первымъ ребромъ во второмъ его поворотѣ. У насъ два ребра совершенно равносильныя.

---

<sup>1)</sup> Sclater. The Book of Antilopes. 1899—1900. Vol. IV. Pl. 48. 49. Fig. 116. 117. Pl. 50. Fig. 119. 120.

Просматривая литературу нашихъ путешественниковъ по средней Азіи, я у нихъ не нашла ничего похожаго на наши рога, и только у Лидеккера нашла форму, съ которой могу сблизить нашу. Это азіатская Сарга (коза) съ завитыми рогами, изъ группы Сарга *Falconeri* Lyd., въ которой Лидеккеръ различаетъ нѣсколько „расъ“, разновидностей, начиная съ формъ, съ почти прямыми рогами, имѣющими только ребра, идущія по нимъ спирально, и другія съ различно завитыми рогами, доходящими до завивающихся штопорообразно.

Наиболѣе близкой формой къ нашей являются рога расы „Suleman“, изображенные на рис. 28 слѣва, потомъ на рис. 27 внизу <sup>1)</sup>, и на рис. 17 <sup>2)</sup>. Давая свои изображенія Лидеккеръ указываетъ еще на многія промежуточныя формы, которыя соединяють эти крайнія. Вполнѣ отождествить, съ какойнибудь изъ изображенныхъ формъ нашу, мы не можемъ; но считаемъ возможнымъ смотрѣть на нее какъ на одинъ изъ варіететовъ Сарга *Falconeri*.

Въ описаніи своемъ Лидеккеръ указываетъ на прямизну роговъ расы Suleman, на два ребра, проходящія по нимъ винтообразно и дѣлающія по два или по три оборота каждое. Это описаніе вполнѣ подходитъ къ нашимъ рогамъ. Разстояніе между концами роговъ различно на рисункахъ Лидеккера и къ нашему наиболѣе близкое у лѣвой формы на рис. 28; у правой они болѣе сблизены. Конечно чехлы придають нѣсколько иной видъ этимъ рогамъ, особенно рѣзко выступаютъ на нихъ сжатые ребра. Разстояніе между основаніемъ роговъ тоже значительно меньше у Лидеккера: чехлы покрываютъ часть лобныхъ костей.

Измѣренія длины роговъ и разстоянія между концами ихъ не могутъ быть провѣрены у насъ, такъ какъ Лидеккеръ даетъ эти измѣренія по чехламъ, а не по стержнямъ. Но во всякомъ случаѣ у него рога длиннѣе нашихъ. Онъ указываетъ на сходство роговъ Сарга Suleman съ (Elond)—*Taurotragus* Африканскимъ.

Географическое распространеніе для этой формы Лидеккеръ указываетъ: Трансъ-Индія, Пенджабская граница, Авангистанъ, Белуджистанъ до Сулемановскаго хребта.

<sup>1)</sup> Lydekker. Horns and Hoofs 1893. p. 117. 122. f. 27. 28.

<sup>2)</sup> id. Wild Oxen, Sheep, Goats of all lands. 1898. p. 294. f. 17.

Единственнымъ ископаемымъ остаткомъ этой формы является часть рога изъ пліоцена Пенджаба, изображенная у Лидеккера <sup>1)</sup>. Но это настолько плохой остатокъ, что для сравненія онъ ничего не даетъ. Я видѣла въ Зоологическомъ Музеѣ Академіи Наукъ нѣсколько череповъ *Сарга Falconeri* изъ Бухары; наилучшій черепъ № 3029. Но здѣсь стержень рога, хотя и слабо, но закрученъ. По этому признаку онъ подходит къ рисунку (боковому) 28 у Лидеккера. На чехлахъ очень сильно выдаются ребра.

Очевидно, что наша форма, теперь совершенно неизвѣстная въ Забайкальи, въ началѣ послѣтретичнаго періода имѣла болѣе сѣверное распространеніе и существовала тамъ вмѣстѣ съ нѣкоторыми совершенно вымершими формами; напр. *Rhin. Merkii*.

### **Equus caballus.**

Лошадь.

Остатки лошади, мало отличающейся отъ нынѣшнихъ.

№№

- 2152 e. Верхній коренной зубъ.
- 2157 f. Нижній коренной зубъ найденъ въ оврагѣ на глубинѣ 2-хъ саж. въ Горной пади Карякиной, близъ с. Фомичева, Верхнеудинскаго уѣзда, въ долинѣ р. Чикой.
- 2156 b. Нижняя лѣвая половина челюсти, имѣетъ видъ нынѣшней, найдена на р. Чикой.
- 1039 Верхній коренной, по теченію р. Кити, Кириновскій уѣздъ.
- 1148 Верхній коренной, мѣстонахожденіе неизвѣстно.
- 1353 Метатарсъ. Лѣвый берегъ р. Селенги, ж. д. линія, на глубинѣ 3-хъ саж.
- 1104 Плечевая кость очень крупная. Сѣверъ Монголіи, р. Бура.

### **Equus sp.**

- 2249 Два метатарса.
- 41. 43. 45 Метатарсъ.
- 19 Затялочный мышцеловъ.
- \* 27 Часть черепа съ 4-я верхними коренными зубами лѣвой стороны.

---

<sup>1)</sup> R. Lydekker. Palaeontol. Indica. Ser. 10. Vol. I, pl. 28.

- 26 Передняя часть морды съ 5-ю рѣзцами и однимъ  
клыкомъ. Всѣ эти части принадлежали одному  
черепу.  
11 Большая берцовая.  
22 23. Части таза.

Всѣ эти кости найдены въ песчаныхъ выдувахъ г. Троицкосавска. Онѣ принадлежали крупной лошади, съ нѣкоторыми признаками, отличающими ее отъ обычнаго типа *Equus caballus*. Но остатки черепа очень плохой сохранности, чтобы можно было ихъ опредѣлить съ точностью. Носовыя кости очень выпуклыя. Наружный край верхней челюсти начинается надъ серединой послѣдняго предкореннаго, а не надъ переднимъ краемъ перваго кореннаго, какъ у нынѣшней лошади.

Длина четырехъ коренныхъ 11 см. Т. I. ф. 8, они почти квадратные, крупные, съ передними заливчиками, слабо удлинненными и простыми контурами, не складчатой эмали. Удлиненная форма заливчика отличаетъ эти зубы отъ зубовъ третичной *Equus stenonis*, на которые они похожи по простотѣ эмали. Этотъ послѣдній признакъ отличаетъ ее и отъ обычнаго типа *Equus caballus fossilis*.

По размѣрамъ и строенію эти зубы подходятъ къ рис. 16. Т. IV. *Equus Przewalskii*, В. В. Заленскаго <sup>1)</sup> и *Equus caballus fossilis* Рютимейера <sup>2)</sup> изъ пещеръ Таигеръ. По указаннымъ признакамъ она представляетъ близкую, но прогрессирувавшую форму *Equus stenonis*.

### **Rhinoceros tichorhinus** *См.*

#### Носорогъ волосатый.

Вымершій волосатый носорогъ встрѣчается въ послѣ-третичныхъ отложеніяхъ различныхъ мѣстностей Европы и Азии и особенно часто въ Россіи и Сибири вмѣстѣ съ мамонтомъ. Онъ отличается отъ другихъ носороговъ, какъ живущихъ, такъ и ископаемыхъ, полной костяной носовой перегородкой, болѣе сложными зубами и длинной шерстью, покрывавшей его.

<sup>1)</sup> В. Заленскій. Научные результаты путешествія П. М. Пржевальскаго. Изд. Ак. Наукъ. С.-Петербургъ. 1902. Вып. I.

<sup>2)</sup> L. Rüttimeyer. Pferde der Quaternär Epoche. 1879. Pl. II. f. 18, 19.

Черепъ его имѣеть очень удлиненную форму съ 2-я рѣзко выраженными шероховатостями на носовыхъ и лобныхъ костяхъ, гдѣ прикрѣплялись 2 рога. Черепа:

| ЖМ          |  |
|-------------|--|
| 1186        | Молодой безъ зубовъ. Рѣка Джида, станция Цаганъ-Усуукъ.  |
| 1866        | Черепъ, д. Верхняя Кудара.   |
| 1542        | " с. Урлукъ.   |
| 2024 а.     | " Урлукъ, въ 10-и в. насѣверъ, Безводная падь  |
| 2024 б.     | " найденъ въ 10 в. отъ Урлука, Безводная падь.   |
| * 2128      | " съ 8-ю коренными зубами; найденъ на глубинѣ 7-и метровъ, въ 300 м. отъ городской больницы въ г. Троицкосавскѣ.   |
| 1244        | Черепъ съ обломанными скуловыми костями; по р. Чикой, въ 5-и верст. отъ д. Красный Яръ.  |
| 1189        | Урлукъ.  |
| 934 а.      | "  |
| 1101        | Лопатка, найдена по р. Батыйкѣ.  |
| 1274        | " " " " " "  |
| 2309        | Черепъ въ долинѣ р. Джида, близъ казачьей станицы Босинской.   |
| 1094 б      | Верхніе коренные зубы.   |
| 1096 (3)    | " " " "  |
| 1096        | Нижній коренной.   |
| 1273        | Нижняя челюсть, найдена подъ утесомъ Кузубги, въ 4-хъ верстахъ отъ Усть-Кяхты.   |
| 1605 б.     | Лѣвая сторона нижней челюсти съ 2-я послѣдними коренными; найдена близъ Усть-Кяхты; плохой сохранности. Пожертвовалъ Я. С. Смоленъ.  |
| 1043        | Кусокъ правой нижней челюсти съ 2-я коренными зубами, найденъ въ песчаныхъ выдувахъ въ 4-хъ верст. отъ г. Троицкосавска (на С. З. отъ города). Очень старая. Пожертвовалъ г. Носухинъ въ 1897 г. |
| 76 а, б.    | Два неполныхъ черепа.  |
| 1109        | Нижняя челюсть (обѣ вѣтви).  |
| 1112 а.д.и. | Обломки черепа. Окрестности г. Троицкосавска.  |
| 1274 с.     | " " с. Ивашки, на р. Селенгѣ.  |
| 1108        | Сломанная лѣвая челюсть. окрестности г. Троицкосавска.   |
| 1605 б.     | " " " " " " берегъ р. Селенги, близъ Усть-Кяхты.   |
| 671         | Верхній коренной зубъ.   |
| 2112        | " " " " " " Окрестн. г. Троицкосавска.   |
| 1205        | Обломокъ челюсти. С. Красный Яръ на р. Чикой, въ оврагѣ.   |
| 1114        | Большая берцовая, окрестности г. Троицкосавска.  |
| 678         | Бедро.   |



- 786      Ведро, окрестности с. Киреть, Верхнеудинскаго уѣзда.
- 1102      Бедро, урочище Булькѣ, по р. Селенгѣ, близъ Усть-Кяхты.
- 1113      Плечевая кость, падь Ключевская, близъ г. Троицкосавска.
- 1105 а. в. Плечевая кость (можетъ быть *Rhin. Merckii*). Сѣверная Монголія, долина р. Бура, въ 30-и в. отъ г. Троицкосавска.
- 677 а. в. Плечевая кость сломанная, окрестности г. Троицкосавска.
- 1173      Большая берцовая.
- 2284 с.      "           "           с. Шадзыга, Верхнеудинскій уѣздъ.
- 1245      Плечевая кость, долина р. Хилки, ж. д. линіи, на глубинѣ 1 $\frac{1}{2}$  саж.
- 2157      Бедро, берегъ рѣки близъ зданія городской больницы г. Троицкосавска.
- 1149      Плечевая кость.
- 160      Бедро с. Хилкотою на р. Чикой.
- 2233      "      окрестности с. Киреть.
- 746      Тоже.
- 1103 а. в. Локтевая кость. Окрестности г. Троицкосавска.
- 1107 (3)    Ребра.                                   "                                   "
- 2152 е.    Часть таза, д. Фомичево, на р. Чикой.
- 2152 д.    Обломокъ плечевой кости на р. Чикой.
- 2152 f.    "           "           "           "           "
- 1339 (2)   "           "           "           "           Сѣверная Монголія.
- 1353      Надпяточная кость; лѣвый берегъ рѣки Сонги, ж. д. линіи; на глубинѣ 3-хъ саж.
- 2326      Коренной зубъ, въ вымоннѣ горной пади Тумутуй, въ окрестности с. Тамира.

По своей сохранности и типичности изъ переименованныхъ костей носорога заслуживаетъ вниманія черепъ № 2128 ф. 9. Т. I. Онъ имѣетъ въ длину 89 см. по прямой линіи, рѣзко выступающій верхній затылочный край, двѣ рѣкія шереховатости, мѣста прикрѣпленія роговъ, окостенѣвшую носовую перегородку, задній край которой нѣсколько обломанъ. По всѣмъ этимъ признакамъ черепъ этотъ является вполне типичной формой для *Rhinoc. tichorhinus*.

Слѣдующія замѣренія частей скелета *R. tichorhinus* взяты у В. С. Моллесона:

**Таблица V.**

**Размѣры череповъ.**

|  | № 76 а           | № 76 в | № 934 |
|--|------------------|--------|-------|
|  | (въ сантиметр.). |        |       |
| Длина отъ передняго края <i>ossium incisivorum</i> до края затылочнаго отверстія . . . . .           | 70,5             | 71,0   | 63,4  |
| Тоже отъ гребня затылочн. кости до передняго края носовыхъ костей . . . . .                          | 84,0             | 90,0   | 86,0  |
| Разстояніе наиболѣе выдающихся скуловыхъ костей . . . . .  | 32,5             | 37,0   | новр. |
| Высота затылка отъ нижняго края <i>foraminis magni</i> до верхняго края затылочнаго гребня . . . . . | 26,0             | 26,5   | 25,0  |
| Ширина чешуи ( <i>squamae</i> ) позади слуховыхъ отверстій . . . . .                                 | 31,0             | 32,5   | 28,0  |
| Ширина верхней части черепа между серединой височныхъ углубленій . . . . .                           | 13,0             | 14,7   | —     |
| Вышина носоваго отверстія отъ середины верхней челюсти до верхняго края носовыхъ костей . . . . .    | 10,5             | 11,7   | 10,0  |
| Разстояніе между вѣшними краями первыхъ коренныхъ зубовъ . . . . .                                   | 13,0             | 14,5   | 12,5  |
| Тоже послѣднихъ . . . . .  | 19,5             | 21,0   | —     |
| Ширина затылочнаго отверстія . . . . .   | 6,0              | 6,4    | 5,5   |
| Вышина его . . . . .   | 5,2              | 6,2    | 5,0   |

**Таблица VI.**

**Нижнія челюсти.**

|  | № 1109 | № 1108 |
|--|--------|--------|
|  | объ    | гѣв.   |
| Длина зубнаго ряда . . . . .                                 | 23,5   | 22,0   |
| Высота челюсти у середины зубнаго ряда . . . . .             | 11,0   | 9,0    |
| Тоже у задняго края зубнаго ряда . . . . .                   | 11,0   | 10,0   |
| Длина отъ передн. шва до задняго края зубнаго ряда . . . . . | 32,0   | 31,0   |

**Таблица VIII.**

**Кости бедра.**

|  | №№ 160 и | № 678 | № 746 |
|--|----------|-------|-------|
|  | 1102     |       |       |
| Длина по внутренней поверхности . . . . .        | 54,0     | 54,0  | 53,0  |
| Тоже, наибольш. по наружн. поверхности . . . . . | 52,0     | 51,0  | 51,0  |
| Наибольш. ширина верхн. конца кости . . . . .    | 17,5     | 18,2  | 17,0  |
| Поперечный діам. головки бедра . . . . .         | 11,0     | 12,0  | 10,2  |

|  |       |      |      |
|--|-------|------|------|
| Передне-задній діаметръ на половинѣ длины                  |       |      |      |
| Бедра. . . . .   | 5,5   | 5,8  | 5,5  |
| Ширина нижняго конца бедра у <i>condyli</i> . . . . .      | 15,8  | 15,8 | 15,0 |
| Передне-задній діаметръ внутрєнн. <i>condyli</i> . . . . . | 17,8? | 19,8 | 19,5 |
| Тоже наружнаго . . . . .                                   | 14,8  | 15,7 | 15,8 |

Размѣры № 1114 *tibia* (большая берцовая).

|  |      |       |
|--|------|-------|
| Длина <i>tibia</i> по наружной поверхности отъ самой глубокой части полулунной вырѣзки для сочлененія съ заднею частью <i>os malleolaris</i> до точки верхней суставной поверхности на $\frac{1}{2}$ длины поперечнаго діаметра <i>condyli externi</i> . . . . . | 34,5 | сент. |
| Длина по внутренней поверхности. . . . .   | 37,4 | "     |
| Наибольшая ширина верхней суставной поверхности. . . . .   | 13,5 | "     |
| Передне-задній ея діаметръ вмѣстѣ съ <i>tuberositas</i> . . . . .  | 16,4 | "     |
| Тоже суставной поверхности <i>condyli externi</i> . . . . .  | 7,3  | "     |
| Ширина голени на половинѣ ея длины . . . . .   | 6,7  | "     |
| Передне-задній діаметръ тамъ же . . . . .  | 7,6  | "     |
| Наибольшая ширина нижняго конца голени вообще . . . . .  | 11,5 | "     |

**Rhinoceros Merckii Jäg. H. v. M.—Rhin. hemitoecus Falc.**

Носорогъ Мерка.

Тоже послѣтретичный носорогъ, встрѣчается рѣже, чѣмъ волосатый. Онъ нѣсколько древнѣе, т. е. встрѣчается въ болѣе низкихъ слояхъ послѣтретичной системы. Отличается отъ послѣдняго болѣе стройнымъ тѣломъ, особенно конечностями, неполной носовой костяной перегородкой, откуда и названіе *hemitoecus* (полуперегородка) и менѣе сложными верхними коренными зубами. Извѣстенъ въ различныхъ странахъ Западной Европы и въ Сибири.

№№

\* 1109 а. Обѣ стороны нижней челюсти съ поломанными зубами; найдены въ С. Монголіи, въ обрывѣ р. Буры, въ 30 в. къ югу отъ г. Троицкосавска. Пожертвовалъ г. Поповъ въ 1897 г.

Челюсть эта (Т. II, ф. 10) отличается отъ челюсти волосатаго носорога болѣе укороченной передней частью, симфизомъ, не имѣющимъ расширенія впереди коренныхъ зубовъ, которое существуетъ у *Rh. tichorhinus*. Хотя въ нашей челюсти передній край обломанъ слѣва, но на сохранившейся части, выпуклой внизу, ясно видно это раз-

лице. Кромѣ того здѣсь открывается впереди коренныхъ, снаружи, каналъ для нервовъ и кровеносныхъ сосудовъ. У *Rhin. tichorhinus* онъ открывается на внутренней поверхности челюсти. Вся челюсть массивнѣе, особенно въ передней части. Длина шести коренныхъ зубовъ 23 см., отъ двухъ переднихъ сохранились только лунки. Эту челюсть можно отождествить съ ф. 3 *Rhin. Merckii*. Portis и *Rhin. leptorhinus* Owen. (см. ниже).

Кромѣ этой челюсти, найденной въ Сѣв. Монголіи, интересные остатки этой формы найдены въ песчаныхъ выдувахъ г. Троицкосавска, включенные въ общій № 2249.

№№

2249 Локтевая кость молодого животного безъ локтевого  
40 отростка и безъ нижняго конца, еще не вполне  
окостенѣвшаго.

\* 44 IV метакарпъ лѣвый.

\* 38 II „ правый.

\* 42 III „ лѣвый.

\* 1 Плечевая кость.

\* 2 Лучевая кость.

\* 9 Локтевая кость.

7 Нижняя половина плечевой.

10 Верхняя половина сросшихся лучевой и локтевой.

Эти кости болѣе тяжеловѣсныя, чѣмъ №№ 1 и 2.

3 Локтевая, очевидно парная съ № 9.

8 Обломокъ (средина) бедра.

24, 24\*, } Четыре обломка реберъ; два первые слѣсны вмѣстѣ.  
25, 26 }

21 Часть перваго шейнаго позвонка.

\* 15 Третій шейный позвонокъ.

13, 14, } Четыре спинныхъ позвонка.  
16, 17\* }

12, 18, 20 Три поясничныхъ позвонка.

Наилучшей сохранностью отличаются №№ помѣченные\*; мы даемъ описаніе ихъ и снимки. Всѣ эти кости очень похожи на кости *Rhinoceros tichorhinus*, но отличаются болѣею стройностью, что особенно замѣтно при сравненіи однѣхъ съ другими.

№ 1 Плечевая кость (Т. II, ф. 11) имѣетъ наибольшую длину 42 см.

Нижнее сочлененіе имѣетъ 10 см.

Наибольшая дѣла головки 13 см.

У *Rhinoceros tichorhinus* ширина кости относительно длины -- больше.

- № 2 Тоже можно сказать и относительно лучевой кости: она здесь значительно стройнѣе (Т. II, ф. 12).  
Наибольшая ея длина 39 ст.  
Ширина нижняго сочлененія 9.5 см.  
" верхняго " " 11 см.
- № 9 Локтевая кость (Т. II, ф. 13) подходит къ этой лучевой и обѣ эти кости къ плечевой № 1; такъ что нѣтъ сомнѣнія, что онѣ принадлежали конечности одного животнаго. Отношеніе длины къ ширинѣ въ этой кости отвѣчаетъ предъидущимъ костямъ. Локтевой отростокъ сломанъ сзади, также какъ и на другомъ экземплярѣ,—правой локтевой кости.  
Длина отъ верхняго конца крючка 41 см.  
Наибольшая ширина верхняго сочлененія 10 см.  
" " нижняго " " 9 см.
- № 44 Лѣвый IV метакарпъ имѣетъ наибольшую длину 16 см. (ф. 14), ширина по срединѣ кости 3.5 см.
- № 38 Метакарпъ II правый (ф. 15) длина 18 см.  
Ширина по срединѣ 4 см.
- № 42 Метакарпъ III лѣвый (средній) ф. 16, наиболѣе широкій, имѣетъ въ длину 20 см., въ ширину (по срединѣ) 5.2 см. <sup>1)</sup>.
- № 21 Передняя часть перваго шейнаго позвонка, единственная сохранившаяся, отличается отъ такой же части позвонка *Rhinoceros tichorhinus* большою выпуклостью.
- № 15 Третій шейный позвонокъ, ф. 17, вполне отвѣчаетъ ф. 6, Т. XIX Портисъ, только мозговое отверстие у насъ менѣе закруглено вверху.  
Высота сочленовнои впадины 8 см.  
Ширина ея-же 6 см.
- № 17 Спинной позвонокъ ф. 18, изъ заднихъ, имѣетъ сочленовную впадину высотой въ 6.5 см., шириною въ 6 см.
- № 12 Поясничныи, ф. 19 съ широкими, нѣсколько выпуклыми поверхностями; высота его 5.5 см., ширина 6.5 см.; длина тѣла позвонковъ между сочлененіями 6.5 (въ ф. 18 и 19) и 7 см. (ф. 17).

Кости эти представляютъ интересъ такъ какъ онѣ впервые описываются по экземплярамъ, найденнымъ въ Россіи. Отдѣльно найденная каждая изъ нихъ представляла бы затрудненіе въ опредѣленіи и вѣроятно была бы отнесена къ *Rhinoceros tichorhinus*, какъ виду носорога, чаще встрѣчающемуся и вмѣстѣ съ тѣмъ очень похожему по костямъ скелета. Но найденныя вмѣстѣ онѣ легче поддаются

---

<sup>1)</sup> Всѣ три метакарпа представляютъ зеркальное изображеніе (по ошибкѣ).

сравненію, указывая на общій ихъ признакъ большой стройности.

Наибольшее число и наилучше изображенныхъ остатковъ *Rhinoceros Merckii* мы имѣемъ у А. Портисъ изъ Таубаха, близъ Веймара <sup>1)</sup>.

У него нарисованы челюсти, позвонки, кости, съ которыми наши имѣютъ наибольшее сходство.

Въ работѣ Брандта <sup>2)</sup> есть также изображенія позвонковъ, отнесенныхъ условно къ *Rhinoceros Merckii*.

*Rhinoceros tichorhinus*, съ которымъ авторъ сравниваетъ кости *Rhinoc. Merckii*, описанъ у него по Мюнхенскимъ и итальянскимъ ископаемымъ остаткамъ.

Я не даю указаній на длину отдѣльныхъ костей, относительно ширины у *Rhinoceros tichorhinus*, такъ какъ не имѣю костей завѣдомо отъ одной и той же конечности, а варьировать эти отношенія могутъ у различныхъ индивидуумовъ довольно значительно.

### *Elephas primigenius Blum.*

#### Мамонтъ.

Вымершій послѣтретичный слонъ, покрытый шерстью, былъ чрезвычайно распространенъ въ Европѣ и Азій, особенно въ сѣверной части континента.

№№

\* 2191 Нижняя челюсть съ двумя коренными зубами съ желтыми пластинками. Найдена въ обрывѣ глубокаго оврага, на р. Джидѣ, въ м. Цывилдыни, близъ Боссинской казачьей станицы.

\* 1393 Верхній коренной зубъ, окрестности с. Урлука, по р. Чикой.

1393 (2) Бедро. Тамъ-же.

26 а, в. Бивни.

161 Обломокъ коренного зуба.

186 Коренной зубъ.

187 Тоже.

} Мѣсто  
на-  
хождения  
неизвѣстно.

445 (5) Зубъ, ребро и осколки бивня. Казачья станица Атамано-Николаевская на р. Джидѣ.

<sup>1)</sup> A. Portis. Ueber die Osteologie v. *Rhinoceros Merckii* Jäg. v. Taubach bei Weimar 1878.

<sup>2)</sup> I. F. Brandt. Versuch einer Monographie der Tichorhinen Nashörner. 1877. Mémoir. Acad. St.-Pétersbourg. Tome XXIV. № 4. Taf. XI. Hermann v. Meyer. Palaeontographica 1862. Tom. II. Die Diluvialen *Rhinoceros Arctico-*

- 671 Зубы, неизвѣстнаго мѣстонахожденія.  
961 Обломокъ бедра. Казачья станица Бащинская по  
р. Джидѣ.  
1024 Бивень, обрывъ берега р. Чикой, близъ с. Урлука.  
1025 Коренной зубъ. Тамъ-же.  
1038 Тоже. Окрестности с. Нижнеалтинскаго, Киренскаго у.,  
на р. Кити, притока р. Илима.  
1040 Тоже. Сѣверная Монголія, долина р. Иро.  
1041 Обломокъ бивня. Окрестности г. Троицкосавска.  
1048 Обломокъ коренного зуба. Тамъ-же.  
1073 Обломокъ бивня. Урочище Сикильдаки по р. Джидѣ.  
1094 Два коренныхъ зуба. Долина р. Шадзыги.  
1171 Обломокъ коренного зуба. Мѣсто нахожденія не-  
извѣстно.  
1203 " бивня. Окрестности с. Урлука на р. Чикой.  
1328 " бивня. Окрестности с. Усть-Урлукъ.  
1337 Тоже. Неизвѣстнаго мѣстонахожденія.  
1351 Обломокъ зуба. Долина р. Гучжиртуй, притокъ р. Чикой.  
Въ оврагѣ на глубинѣ 2½ саж.  
1352 Обломокъ ребра. Тамъ-же.  
1392 Коренной зубъ. Окрестности с. Красный Яръ, на  
р. Чикой.  
1393 (1) Обломокъ бедра. Казачья станица Бащинская по р.  
Джидѣ.  
1671 Два обломка зуба. На пашнѣ близъ с. Тамира.  
2008 Коренной зубъ. Окрестности с. Дунгуй, Верхнеудинскій  
уѣздъ.  
2133 Два обломка бивня. Окрестности с. Бигуры.  
2152 (4) Обломки бивня. Окрестности д. Фомичевой.  
2209 Коренной зубъ. На пашнѣ близъ с. Бигуры.  
2332 Обломокъ ребра. Долина р. Джиды, близъ Казачьей  
станицы Боснянской.

Зубы № 2191 нижней челюсти, ф. 21, и № 1393 верхней,  
ф. 20, являются типичными зубами сибирскаго мамонта съ  
большимъ числомъ мелкихъ пластинокъ, окруженныхъ тон-  
кой эмалью. Жевательная поверхность верхняго зуба имѣетъ  
16 пластинокъ при 18 см. длины; нижняго 14 стертыхъ и  
еще 7 не стертыхъ позади, при длинѣ 18 см. жевательной  
поверхности, причемъ промежутки цемента шире на по-  
слѣднемъ, чѣмъ на верхнемъ. Длина всего нижняго зуба  
24 см.

### Общіе выводы.

Познакомившись съ ископаемыми остатками млекопитающихъ Кяхтинскаго музея, числомъ болѣе 200 экземпля-

ровъ, можно сразу подраадѣлить ихъ на остатки уже извѣстныхъ послѣтретичныхъ формъ, и другіе—остатки животныхъ, впервые встрѣченныхъ въ ископаемомъ состояніи. Къ первымъ относятся:

*Bison priscus*,  
*Bos primigenius*,  
*Cervus elaphus (maral)*,  
*Capreolus*,  
*Cervus eurycerus*,  
*Equus caballus*,  
*Rhinoceros tichorhinus*,  
*Rhinoceros Merckii*,  
*Elephas primigenius*.

Ко вторымъ:

*Ovis ammon fossilis*,  
*Antilope aff. gutturosa*,  
*Capra Suleman kiakhtensis sp. n.*

Часть животныхъ первой группы является вымершей, другая — *Cervus elaphus*, *Capreolus* и *Equus* существуютъ и нынѣ.

Животныя второй группы измѣнили только площадь своего распространенія, подвинувшись болѣе на югъ и являются ископаемыми только для Забайкалья, гдѣ они жили раньше.

Такъ *Ovis ammon*, многіе черепа котораго найдены въ болѣе или менѣе близкихъ окрестностяхъ Троицкосавска, теперь въ Забайкальи совершенно не встрѣчается, а существуетъ только на Алтаѣ. Нѣкоторые черепа, какъ мы видѣли, найдены на глубинѣ 3 саж., на одномъ уровнѣ съ остатками мамонта, зубра и носорога, что указываетъ на значительную ихъ древность. Да и по формѣ и направленію роговъ нѣкоторые изъ нихъ представляютъ уклоненія отъ нынѣ живущихъ.

Къ этой же группѣ передвинувшихся на Ю. В. животныхъ относятся *Antilope gutturosa* и варіететъ *Capra Falconeri*—*Capra Suleman kiakhtensis sp. n.*

Особенно интересна послѣдняя — *Capra Suleman*, имѣющая нынѣ своихъ разнообразныхъ представителей въ Бухарѣ, Авганистанѣ, до хребта Сулеманъ (по Лидеккеру), но неизвѣстная въ Забайкальи.



Кромѣ этихъ интересныхъ выводовъ, при изученіи данной коллекціи нельзя не подчеркнуть значенія совместнаго находенія цѣлой группы представителей формъ отчасти вымершихъ, отчасти отодвинувшихся на Ю. В., о которыхъ мы сейчасъ говорили.

Это ископаемая изъ песчаныхъ выдувовъ, находящихся въ нѣсколькихъ саженьяхъ отъ городской черты г. Троицкосавска и обозначенная общимъ № 2249, съ отдѣльными номерами для каждой изъ костей.

Я посѣтила этотъ большой песчаный бугоръ, состоящій изъ кварцеваго бѣлаго песка со слюдою; въ песокъ встрѣчаются куски кристаллическихъ породъ, главнымъ образомъ гранита, которые, очевидно, были принесены сюда съ пескомъ и костями потоками, можетъ быть той самой рѣки, остатки которой протекають теперь черезъ городъ. Куски кристаллическихъ породъ не являются здѣсь чѣмъ нибудь неожиданнымъ, такъ какъ вблизи этой мѣстности расположены горы сложенные изъ кристаллическихъ породъ; ближайшей къ г. Троицкосавску является Черная сопка (въ 4 в.)—самая возвышенная изъ окрестныхъ горъ. Присутствіе въ этихъ пескахъ вмѣстѣ съ формами живущими и теперь, но нѣсколько измѣнившимися, каковы: *Capra Sulemankiakhtensis*, *Antilope gutturosa*, *Equus* sp., *Bos* sp., такой древней, совершенно исчезнувшей формы, какъ *Rhinoceros Merckii*, жившей въ началѣ четвертичной эпохи—указываетъ на большую древность этихъ песковъ и на начало четвертичной эпохи, какъ вѣроятное время ихъ отложенія.

Всѣ эти находки придають большое значеніе коллекціямъ Троицкосавско-Кяхтинскаго музея. Крайне желательнымъ является, чтобы и другіе сибирскіе музеи такъ же горячо преслѣдовали научныя цѣли, какъ это дѣлають сотрудники Троицкосавско-Кяхтинскаго музея. Нужно, чтобы не только собирався матеріаль, что представляетъ только первый и можетъ быть самый трудный шагъ, но еще, чтобы заботились о научной обработкѣ собраннаго матеріала.

Но было бы, конечно, желательно, чтобы подобное изученіе захватило не только матеріаль двухъ, трехъ музеевъ, высылающихъ мнѣ свои коллекціи, а весь, который могутъ дать уже имѣющіяся научныя сокровищницы Сибири—этой обширнѣйшей страны. Но для этого единичныхъ силъ

пожалуй будетъ мало и только такое просвѣщенное учрежденіе какъ Императорское Русское Географическое Общество, съ его многочисленными Отдѣленіями, могло бы способствовать изученію геологическаго прошлаго Сибири по собраннымъ и собираемымъ остаткамъ прежнихъ обитателей этого обширнѣйшаго района.

Работа моя была почти закончена въ печати, когда я получила изъ Кяхтинскаго музея два черепа за №№ 2357а и 2355, найденные полковникомъ А. Д. Хитрово въ Вост. Монголіи, въ обрывѣ берега р. Сунгари, выше г. Бодунэ, въ Августѣ 1905 г. и переданные въ музей.

Хотя сохранность череповъ, особенно перваго, очень плохая, но въ виду рѣдкости находокъ палеонтологическаго матеріала изъ В. Монголіи и интереса данныхъ череповъ, я даю здѣсь хотя краткое ихъ описаніе.

№ 2357а принадлежитъ очевидно животному изъ группы *Bos primigenius* съ совершенно плоскимъ лбомъ и прямой верхней лобной линіей. Въ этомъ остаткѣ черепа сохранились лобныя кости; у правой изъ нихъ цѣль лобный верхній край, на лѣвой онъ сломанъ. Отъ стержней роговъ ничего не осталось, но по уцѣлевшему правому наружному краю лба видно, что рога имѣли не широкія основанія.

Отъ типа *Bos primigenius* этотъ черепъ отличается болѣе длиннымъ разстояніемъ между основаніемъ рога и краемъ глазницы, при чемъ край, ограничивающій это разстояніе (наружный лобный), менѣе вырѣзанъ.

Форма затылка поперечно-удлиненная, совершенно плоская, типичная для этой группы. Длина ея надъ кондилусами, между краями—29 см.

Высота до нижняго края мозгового отверстія—16 см.

Ширина лба 36 см. между основаніями роговыхъ стержней. Длина сохранившихся лобныхъ костей—25 см.

Это единственныя измѣренія, которыя возможно сдѣлать. Остатокъ этотъ указываетъ на существованіе въ ископаемомъ состояніи въ В. Монголіи формы быка—до сихъ поръ еще неизвѣстной, но близкой къ *Bos primigenius* Woj.

*Probubalus triquetricornis* Rüt. *Hemibos occipitalis* Lyd. Второй черепъ № 2355 представляетъ совершенно другую форму. По сохранности онъ немного лучше, такъ какъ у него сохранились основанія роговыхъ стержней

и цѣльныя лобныя кости съ вырѣзомъ для носовыхъ (Т. III, фиг. 27, 28, 29).

Разстояніе между основаніями стержней сверху 10 см., внизу 19 см.

Ширина лба у основанія стержней 26 см. У верхняго края глазницъ 23 см.

Высота лба 21 см.; онъ плоскій.

Стержни имѣютъ трехъугольный разрѣзъ съ плоской стороной спереди, 16 см. у основанія; съ нѣскольکو выпуклой сзади—18 см. и наименьшей плоской нижней—11 см. Контуръ рога у основанія—45 см. Направленіе роговъ въ стороны, со слабымъ подъемомъ вверхъ.

Нѣтъ лобнаго края, а плоская поверхность въ 10 см., идущая до затылочнаго края. Затылокъ узкій, полукруглый. Длина надъ кондиліюсами 20 см., высота до нижняго края мозговой дыры 16 см. Онъ замѣтно выступаетъ назадъ.

Указанные признаки не позволяютъ отнести этотъ черепъ ни къ роду *Bos*, ни къ роду *Bison*, ближе всего онъ къ роду *Bubalus* (буйволу), особенно по формѣ затылка. Но плоскій лобъ совершенно отличаетъ его отъ азіатскаго буйвола; а плоскіе рога отъ кафрскаго буйвола.

Изученіе ископаемаго матеріала позволяетъ сблизить этотъ черепъ только съ формой, описанной Рютимейеромъ изъ Сиваликскихъ холмовъ Азіи <sup>1)</sup>.

Онъ даетъ описаніе нѣсколькихъ череповъ подъ этимъ названіемъ, причемъ считаетъ типомъ изображенный на Т. VII. ф. 1, 2. Эта форма ближе другихъ къ нашей, но отличается болѣе сближенными стержнями, направляющимися болѣе вверхъ, у нашего болѣе въ стороны.

Главный признакъ—треугольный разрѣзъ рога и форма затылка, съ направляющимися внизъ, а не назадъ, лобными костями, сзади роговъ и значительное углубленіе для заднихъ мускуловъ существуетъ у обѣихъ формъ.

Черепы, описанные Рютимейеромъ, найдены въ третичныхъ слояхъ, что несомнѣнно увеличиваетъ интересъ на ходки въ В. Монголіи, для которой, къ сожалѣнію, мы не имѣемъ точныхъ данныхъ.

Остатки буйволовъ изъ послѣтретичныхъ слоевъ Индіи—*Bos palaeindicus Falc.* совершенно непохожи на нашъ

<sup>1)</sup> L. Rüttimeyer. Die Rinder d. tertiär—Epoche 1877—77. Taf. f—VII.

черепъ, съ прямыми плоскими рогами, направленными въ стороны.

### **Домашнія млекопитающія изъ могилъ Суджинскаго доисторическаго кладбища и изъ могилъ по теченію р. Джиды.**

Совершенно особый интересъ представляетъ хранящаяся въ музеѣ коллекція череповъ и костей, собранная изъ названныхъ могилъ проф. Ю. Д. Талько — Гринцевичемъ въ 1900 г. Раскопки эти были описаны въ 1902 г.<sup>1)</sup> и тогда же перечисленъ собранный матеріалъ по остеологіи. Эти остатки не принадлежатъ къ палеонтологическимъ остаткамъ всѣхъ животныхъ, найденныя въ этихъ могилахъ съ остатками человѣка, существуютъ и теперь въ тѣхъ же мѣстностяхъ, но можетъ быть изображеніе наилучше сохранившихся остатковъ съ нѣкоторыми указаніями, будетъ небезинтересно для пополненія картины погребеній, нарисованной Ю. Д. Талько-Гринцевичемъ.

Могилы эти принадлежатъ къ доисторическимъ, съ предметами изъ желѣза и рѣже изъ бронзы, также изъ кожи; есть и глиняныя иадѣлія.

Въ Суджинскихъ могильникахъ чаще всего встрѣчается баранъ—13 экземпляровъ и быкъ—19 экз., которые и имѣются въ музеѣ. Далѣе слѣдуютъ: коза—8 экз., собака—3 экз. Черепъ лошади 1. Олень—1 рогъ. Эти останки были мною просмотрѣны и лучше сохранившимися оказались слѣдующіе:

### ***Capra hircus.***

#### **Домашняя коза.**

МЛ

- \* 19 (1116) Полный черепъ съ рогами и зубами.
- 27 Обломокъ черепа съ 1 рогомъ.
- 21, 21 Двѣ лобныя кости съ рогами.
- 5, 7 Двѣ нижнія челюсти (м. быть *ovis*)
- 7 Молодая челюсть съ молочными зубами.

---

<sup>1)</sup> Труды Троицкосавско-Кяхтинскаго Отд. Им. Русск. Географ. Общества 1902 г. Томъ 1 в. 2. Ю. Талько-Гринцевичъ. Суджинское доисторическое кладбище въ Ильмовой падн, Троицкосавскаго округа Забайкальской области. Палеонтологическое изслѣдованіе.

**Cervus maral.**

Олень.

- 12 (1116) Обломок рога, розетка съ лобнымъ отросткомъ  
и началомъ главнаго ствола.

**Bos aff. taurus.**

Домашній быкъ.

- 1116 Большая берцовая  
19 Черепъ плохой сохранности.  
\* 98 „ очень хорошей „  
7, 4 Обломки черепа.

**Equus caballus.**

Лошадь.

- 25 (1116) Черепъ полный съ нижней челюстью.

**Canis familiaris.**

Собака.

- 27 Черепъ малевкій.  
\* 30 „ большій.

**Ovis aries.**

Домашній баранъ.

- 5 (1116) Маленькій черепъ.  
7 Полный черепъ съ зубами очень стертymi и съ зачаточными рогами.  
7 Нижнія челюсти къ нему.  
7 Трубка передней ноги.  
№ 8 Черепъ безъ носовыхъ костей съ молодыми зубами и маленькими рогами.  
\* 8 Полный черепъ съ хорошо сохранившимися рогами и длинными зубами.  
8 Третій черепъ съ длинными носовыми костями, зубами; безъ роговъ.  
8 Нижнія челюсти подходят ко второму черепу № 8. Изъ могилъ р. Джиды и Култуга:

№ 9 *Ovis arica*, четыре черепа сложенные, без зубов,  
съ каменными рогами.

1487. *Equus*, очень старый облоачекъ какъ куланъ.

Мног сфотографировано по одному изъ этихъ различныхъ представителей домашнихъ животныхъ.

Изъ нихъ наибольшаго вниманія заслуживаетъ черепъ № 25 *Bos af. taugus*. Онъ обращаетъ на себя вниманіе удлиненной лицевой частью, узкимъ лбомъ и выступающими глазами. Онъ болѣе напоминаетъ по этому призывакамъ *Bos primigenius*. (Т. II. ф. 22).

Ю. Д. Талько-Гриневичъ указываетъ (стр. 15), что этотъ черепъ дозольно близокъ къ черепахъ помѣсей домашняго быка съ якомъ (*Poerhagus grunniens* L.). Я не знаю этихъ помѣсей, но не могу не остановиться на этомъ замѣчаніи. Если рѣчь идетъ о домашнемъ якѣ (*Bos grunniens domesticus*), то удлиненія лицевой части нельзя ожидать отъ этой помѣси у *Bos taugus*, такъ какъ лицевая часть у домашняго яка не длиннѣе, чѣмъ у домашняго быка. Онъ имѣетъ нѣсколько выпуклый лобъ, болѣе напоминающій лобъ бизона, хотя менѣе широкій.

Черепъ же дикаго яка (*Bos grunniens ferax*) дѣйствительно болѣе удлиненъ въ лицевой части и даже нѣкоторые изъ нихъ представляютъ удивительное сходство съ ископаемымъ *Bos primigenius*. Это было мног уже подчеркнута въ работѣ о послѣтретичныхъ жвачныхъ Россіи. Подобная помѣсь могла бы возстановить типъ *Bos primigenius* (Rütimeyer—Rind—Т. III).

№ 19 Молодой черепъ имѣетъ тоже очень узкій лобъ.

Длина черепа отъ основанія рога до конца межчелюстныхъ

костей— $\frac{\text{№ 28 \text{ \& } 19}}{52-46 \text{ см.}}$

Ширина у основанія роговъ—18—15.

„ между верхними краями глазницъ 24—21.

Нижняя челюсть имѣетъ въ длину 40 см., по формѣ отвѣчаетъ челюстямъ *Bos taugus*. На нѣебается добавочный кружочекъ эмали между внутренними лепестками, на обѣихъ сторонахъ. У молодой челюсти ихъ нѣтъ.

Для рѣшенія вопроса, къ кому ближе стоятъ эти доисторическія формы, нужно бы имѣть возможность сравнить съ формами нынѣ-живущими въ Забайкальи *Bos taugus*, которой я не имѣю.

### **Equus caballus.**

Л о ш а д ь.

Т. II. ф. 25.

№ 25

Довольно старый черепъ, предкоренные зубы очень стертые, не отличается отъ *Equus caballus*—череповъ имѣющихся у насъ для сравненія; это типъ съ несложной эмалью и короткимъ переднимъ столбикомъ. Т. II. ф. 25.

Длина черепа сверху, отъ края затылка до конца межчелюстныхъ костей—50 см.

Ширина лба между внѣшними верхними краями орбитъ 16 см.

Длина ряда верхнихъ и нижнихъ зубовъ 15 см.

Съ лѣвой стороны сохранился рг<sup>1</sup>.

Лобныя кости не выпуклыя—плоскія; концы носовыхъ костей загнуты внизъ.

### **Ovis aries.**

Д о м а ш н і й б а р а н ь.

Т. II. ф. 23.

Просматривая черепа барана, мы видимъ, что рога у нихъ развиты очень различно, у нѣкоторыхъ и совершенно ихъ нѣтъ, при одинаковой величинѣ череповъ; № 8, изображенный у насъ Т. II. ф. 23 имѣетъ ихъ хорошо развитыми. Размѣры и форма черепа отвѣчаютъ таковымъ крупнымъ домашнимъ барановъ. Длина черепа между затылочнымъ краемъ и концомъ межчелюстныхъ 22 см. Ширина между верхними краями орбитъ 12 см., между нижними 11 см.

### **Capra hircus.**

Д о м а ш н я я к о з а.

Т. II. ф. 24.

При томъ громадномъ разнообразіи, котораго достигаютъ рога домашнего козла, трудно установить типичную для

него форму. Мнѣ пришлось видѣть въ Усть-Кяхтѣ болѣе десятка козловъ, лежащихъ на травѣ, изъ которыхъ не было двухъ съ одинаковыми рогами. Отъ небольшихъ прямыхъ роговъ, поднимающихся вверхъ, были переходы къ очень большимъ закрученнымъ, расходящимся въ стороны или спускающимся назадъ.

№ 19 отличается очень прямо поднимающимися стержнями роговъ, шириной черепа на уровнѣ глазницъ (Т. II. ф. 24) отъ черепа изображеннаго у Блазіуса какъ типичнаго для *Carpa nigra* <sup>1)</sup>).

Длина черепа отъ затылочнаго гребня до конца носовыхъ, межчелюстныхъ сломаны, 18 см.

Ширина между верхними краями орбитъ 10 см., между нижними 11 см.

## **Canis familiaris.**

С о б а к а.

Т. II. ф. 26.

То же разнообразіе существуетъ и въ строеніи череповъ нынѣшнихъ собакъ. Два имѣющіеся у меня черепа совершенно одинаковаго строенія: Одинъ больше, другой меньше.

№ 30 большій съ широкими скуловыми дугами, съ довольно короткой мордой; обычный типъ степныхъ собакъ. Животное довольно старое; хищные зубы стерты.

Длина черепа между затылочнымъ краемъ и концомъ межчелюстныхъ 20 см.

Наибольшая ширина между краями скуловыхъ дугъ 13 см.

Эти животныя указываютъ намъ, что доисторическій человекъ имѣлъ домашними животными тѣ же формы, которыя и теперь живутъ съ человекомъ.

---

<sup>1)</sup> Blasius. Wirbelthiere Deutschlands 1857, f. 243.



### Resumé.

La collection paléontologique des mammifères du Musée de Troïtzkossawsk—Kiakhta renferme plus de 200 numéros d'ossements, recueillis en Transbaïkalie occidentale, presque tous dans les environs, plus ou moins éloignés, de la ville de Troïtzkossawsk et dans le district de Verchne-Oudinsk; quelques débris viennent du Nord de la Mongolie.

La plus grande partie de ces ossements appartient ainsi aux restes des formes déjà connues dans les dépôts quaternaires; tels sont:

*Bison priscus* représenté par 13 crânes incomplètes et quelques ossements.

*Bos primigenius* la partie supérieure d'un crâne.

*Bos* sp. quelques débris d'os.

*Cervus elaphus* (maral) quelques morceaux de cornes.

*Cervus eurycerus*, un jeune crâne avec les bases de cornes, mais dépourvu de sa partie antérieure et des dents.

*Capreolus*, un jeune crâne mal conservé, avec les bases de cornes et sans dents.

*Equus caballus*, dents isolées et quelques ossements.

*Rhinoceros tichorhinus*, 10 crânes plus ou moins bien conservés, dents et ossements isolés.

*Rhinoceros Merckii*, dont il sera question plus tard et

*Elephas primigenius*, représenté par une mandibule une quinzaine de dents isolées et quelques ossements.

Les échantillons le mieux conservés sont photographiés dans mes 3 tableaux.

Outre ces formes, nous trouvons dans la même collection quelques unes, qui méritent une attention particulière. Ce sont les 11 crânes de *Ovis ammon*, qui n'existe pas aujourd'hui dans la Transbaïkalie.

Quoique ces crânes sont de mauvaise conservation, on n'a que les frontaux avec les bases ou les tiges complètes des cornes pour les parties antérieures des crânes et les parties postérieures complètes dans le plus grand nombre, ils ont pu être déterminés comme appartenant à cette espèce.

Nos crânes présentent deux variétés: Pl. I. f. 3 possède des cornes se dirigeant plus en haut, et f. 4—avec les cornes plus rejetées des côtés et en arrière. Le premier peut être

identifié avec l'*Ovis ammon* de l'Altaï; le second est peut être une variété disparue, car je n'ai pas trouvé dans nos musées aucun crâne qui lui soit identique. Cette espèce est répartie maintenant dans les Monts d'Altaï et arrive jusqu'au Semipalatinsk (selon Lydekker). Les restes fossiles en sont inconnus.

La seconde forme — Antilope *gutturosa* n'est représentée que par un débris de crâne avec deux tiges de cornes, et deux tiges isolées. Ce sont des cornes très rapprochées, montant directement en haut et allant presque parallèlement, qui m'ont fait rapporter ces ossements à la dite antilope (Pl. I. f. 6), qui ne se rencontre plus maintenant dans la Transbaïkalie.

La troisième forme est représentée par des cornes d'une forme très spéciale, munies de deux crêtes, montant en spirale de la base des tiges des cornes, l'une sur la surface antérieure, une autre sur le côté opposé—en arrière. La tige elle même reste droite non contournée en spirale.

Je rapproche ces cornes de celles de *Capra Falconeri*, var. *Suleman* Lyd., qui lui ressemblent par les caractères indiqués, mais qui s'en distinguent par le nombre de spires et la distance entre elles. Mr. Lydekker indique plusieurs variétés de cette espèce et je crois que notre fossile est une d'elles; c'est pourquoi je le désigne sous le nom de *Capra Suleman kiakhtensis* sp. n. Sa distribution est indiquée pour aujourd'hui: Boukhara, Affganistan, Beloudjistan jusqu'à la crête montagneuse de Suleman (d'où vient son nom). Mr Lydekker indique un reste fossile de la corne de *Capra Falconeri* dans le pliocène de Pendjâb. Mais ce reste est très peu caractéristique, pourtant on peut remarquer que la tige de la corne a été contournée, la nôtre est absolument droite (Pl. I. f. 7). Les restes de ces deux dernières formes ont été trouvés dans la même localité et ensemble avec les restes d'autres formes, telles que:

*Rhinoceros Merckii*.

*Equus* sp.

*Bos* sp. (un seul os.).

*Rhinoceros Merckii* H. v. M. est représenté par plusieurs os de membres et quelques vertèbres. Ces os se distinguent de ceux de *Rhinoc. tichortinus* par leur forme plus svelte (fig.—11—19). Les restes de l'*Equus*—un débris de crâne avec 4 molaires (Pl. I. f. 8), ne peuvent être déterminés strictement; les restes du crâne présentant quelques dif-

férences de l'*Equus caballus*, mais ne donnant pas des caractères positifs pour indiquer la variété. L'émail est très simple; la colline antérieure des dents peu développée. Les dimensions du crâne sont grandes.

Tous ces ossements, trouvés dans les sables blancs, près de la ville de Troïtzkossawsk peuvent être rapportés au posttertiaire ancien, grâce à la présence des restes du *Rhinoceros Merckii*. On trouve dans les mêmes sables des morceaux de roches cristallines, granite en particulier, ce qui est naturel, prenant en considération les montagnes de ces rochers, disposées dans les environs de la ville de Troïtzkossawsk.

*Probubalus triquetricornis* Rüt. *Hemibos occipitalis* Lyd. Un intérêt tout particulier présente un crâne que je viens de recevoir en mai 1911 et qui a été trouvé dans l'Est de la Mongolie, dans un ravin de la rivière Soungarie, en amont de la ville Bodounet en 1905 (fig. 27 — 29). D'après sa forme il ne peut être rapporté ni au genre *Bos*, ni au *Bison*. C'est avec le genre *Bubalus* qu'il a le plus de rapprochement; quoiqu'il se distingue des formes vivantes de ce genre et présente le plus de ressemblance avec la forme tertiaire des Monts de Siwalik, décrite par Rüttimeyer sous le nom de *Probubalus triquetricornis*, rapporté plus tard au *Hemibos occipitalis* par R. Lydekker.

La coupe de la corne est triangulaire. La face antérieure de la corne est plate, la postérieure faiblement bombée, l'inférieure, la plus petite, aussi plate. Le contour de la corne a 45 cm. à sa base. Le front est plat. Ce crâne a été trouvé avec un débris d'un autre, du groupe de *Bos primigenius*. Sa mauvaise conservation ne permet pas de le déterminer avec précision.

1911, 20 февраля,  
Москва.

## ОБЪЯСНЕНИЕ ТАБЛИЦЪ.

### Таблица I.

- Фиг. 1. Черепъ. *Bison priscus* Н. в. М.  
" 2. " *Bos primigenius*.  
" 3. 3-а " *Ovis ammon fossilis* черепъ спереди и  
сзади.  
" 4. " id варіететъ съ болѣе расходящимися  
рогами.  
" 5. " id молодой съ незакрывшимися швами.  
" 6. *Antilope gutturosa* лобныя кости съ роговыми  
стержнями.  
" 7. *Capra Suleman kiakthensis* sp. n. лобныя  
кости съ рогами.  
" 8. *Equus* sp. верхніе зубы.  
" 9. *Rhinoceros tichorhinus*. Черепъ.

### Таблица II.

- " 10. *Rhinoceros Merckii*. Нижняя челюсть.  
" 11. id плечевая кость.  
" 12. " лучевая "  
" 13. " локтевая "  
" 14. " IV метакарпъ лѣвый <sup>1)</sup>  
" 15. " II id правый  
" 16. " III id лѣвый  
" 17. " 3-й шейный позвонокъ  
" 18. " спинной "  
" 19. " поясничный "  
" 20. *Elephas primigenius* верхній зубъ.  
" 21. " " нижній зубъ.

<sup>1)</sup> Отпечатки метакарповъ сдѣланы ошибочно съ перевернутыхъ пленокъ (зеркальное изображеніе).

- |                                 |   |        |
|---------------------------------|---|--------|
| Фиг. 22. <i>Bos aff. taurus</i> | } | Череп. |
| " 23. <i>Ovis aries</i>         |   |        |
| " 24. <i>Capra hircus</i>       |   |        |
| " 25. <i>Equus caballus</i>     |   |        |
| " 26. <i>Canis familiaris</i>   |   |        |

**Таблица III.**

- |   |                 |
|---|-----------------|
| " 27. <i>Probubalus triquetricornis</i> . | Черепъ сзади.   |
| " 28. " "                                 | Разрѣзъ рога.   |
| " 29. " "                                 | Черепъ спереди. |

Фигуры таблицы III даны въ  $\frac{1}{4}$  натур. величины.

---

