

NOI FOSILE DE RINOCER LĪNOS
(*Coelodonta antiquitatis* Blumenbach)
DIN CUATERNARUL VĂII TĪRNAVEI MICI

de HERMAN FUCHS și ISTVÁN KŐNYA.

Intr-o lucrare anterioară (3) am descris dinții mandibulari și maxilari de *Coelodonta antiquitatis* Blumenbach, găsiți în depozitele cuaternare ale Mureșului, la Singeorgiu Mureș (Tirgu Mureș), Cristești și Cucu (jud. Mureș).

În lucrarea de față vom descrie noi resturi provenite de la aceeași specie de rinocer, găsite tot pe teritoriul județului Mureș, dar în depozitele Tîrnavei Mici, la Adămuș și la Crăiești¹ (vezi Pl. I.).

1. Descrierea resturilor de la Adămuș.

În anul 1964 în cariera de nisip de la Adămuș² (județul Mureș) muncitorii au găsit patru dinți de rinocer linos, pe care responsabilul lucrărilor de exploatare, Bényi Czeller János, i-a adus la muzeul din Tîrnăveni.

În profilul actual al acestei cariere se pot urmări, de jos în sus, următoarele formațiuni: a) nisip cu intercalațiuni de pietriș, deschis pe o grosime de aproximativ 3 m; b) nisip, cu grosimea aproximativă de 3 m; c. argilă nisipoasă, albicioasă, cam de 0,8 m grosime; d. argilă gălbuie, cu grosimea aproximativă de 1,30 m, acoperită de un strat de sol de circa 0,2—0,3 m grosime (fig. 1 și Pl. II, fig. 2 și 3). Resturile de rinocer linos au fost găsite în partea superioară a stratului a) de nisip cu pietriș.

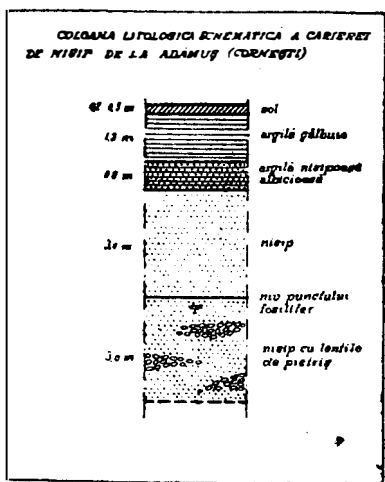


Fig. 1. — Puc. 1.

1. Face parte din colecția muzeului de la Tîrnăveni și ne-a fost pus la dispoziție de către farmacistul dr. Scheitz Andrei organizatorul entuziast al muzeului, pentru care fapt îi mulțumim și pe această cale.
2. Se mai numește și cariera de la Cornești, dar e mai aproape de Adămuș, situată la V. de această localitate.

Înălțimea relativă a acestei terase este de 29 m (valoare măsurată cu altimetrul de tov. lector Tövissy J. pentru care îi mulțumim și pe această cale), o valoare care ar corespunde mai bine cu al IV-lea nivel de terasă, în sistemul general al teraselor din Transilvania și ar fi de vîrstă *rissiană*, — (MORARIU-GÎRBACEA, 1960).

Cei patru dinți, după informațiile primite la fața locului de la muncitori, au fost găsiți în acelaș loc și provin probabil de la unul și acelaș individ (un dinte provenit din maxilarul superior și trei dinți proveniți din maxilarul inferior).

a) *Dintele maxilarului superior stîng*, pe baza caracterelor morfologice și a dimensiunilor poate fi considerat ca al doilea molar — M^2 . — Lungimea lui maximă e ceva mai mică decît cea a lui M^2 de la Cluj, dar e mult mai mare ca lungimea dintelui M^1 ; întrece în această privință și pe M^1 de la Cristești și are valori probabil apropiate cu M^2 de la Bruiu și Ghidfalău (vezi tabelul 1.).

Din rădăcina dintelui nu s-a păstrat aproape nimic; lipsește o parte considerabilă și din dentina și smalțul lobului anterior. Celelalte părți sînt bine păstrate. Din învelișul de ciment nu s-a păstrat decît o mică porțiune în foseta posterioară. Dintele e înalt, relativ puțin uzat și îngust (întregul dinte pare a fi turtit lateral). Corespunzător acestui caracter din urmă, fosetele anterioară și medie sînt înguste, alungite în direcția antero-posterioară, iar croșetul (Sporn) lung și îngust e oarecum împins înainte în foseta (valea) anterioară, dincolo de virful crestei, de care aproape se ating; astfel porțiunile anterioară și posterioară ale acestei fosete, la nivelul suprafeței de uzură, comunică între ele numai printr-un canal îngust (Planșa III. fig. 4—6). Partea posterioară a acestei fosete este largă și adînc deschisă (asemănătoare, spre exemplu, dintelui M^3 de la Cluj.).

Foseta posterioară, triunghiulară, este foarte adîncă (și mai adîncă ca la M^2 din Cluj) și deschisă în porțiunea superioară a părții posterioare; din mijlocul părții posterioare se ridică o colonetă, în formă de limbă, mărginită la dreapta și la stînga de îngroșările smalțului (formațiuni similare se constată și la M^1 , ($M^2?$) descrisă de noi de la Cristești). Pe partea anterioară a dintelui creasta suplimentară (parastilul) e bine individualizată, dar îngustă. Formațiunea similară posterioară este și ea destul de bine individualizată.

b) *Dinții maxilarului inferior.*

Sînt reprezentați prin M_1 dext., M_2 dext. și M_3 sin. Rădăcinile lor lipsesc în întregime sau în cea mai mare parte; coroana lor în schimb, exceptînd unele mici părți, e bine păstrată, făcînd posibil un studiu comparativ mai exact. Gradul lor de uzură nu e prea mare, ceea ce ne arată că ei provin de la un animal nu prea bătrîn.

M_1 dext. (Nr. 15) are coroana bine păstrată și o mică porțiune din rădăcină. În privința dimensiunilor mai importante (lungime, lățime) prezintă o mare asemănare cu M_1 descris de noi de la Tîrgu-Mureș (3), dar e destul de apropiat și de valorile dinților corespunzători de la Cluj și

Tabelul 1

Tabelul comparativ al dimensiunilor maxilarului superior de *Coelodonta antiquitatis* Blumenbach de la Adămuș.

Dimensiunile	Adămuș M ² sin.	Cristești (Fuchs—Kónya, 1965)	Cuci (Fuchs—Kónya, 1965)	Cluj (Szenpétery, 1914)		Bruiu (Braller) Phleps, 1926		Ghidfalău-Carieră (Sármos—Kovács, 1965)
		M ¹ (M ²)? dext.	M ¹ (P ⁴)? dext.	M ¹ sin.	M ² sin.	M ¹	M ²	M ²
1. Lungimea coroanei pe creasta externă (ectolophus) (3)	54 (60) ⁵	54 (56) ⁵	51 (?)	— (53) ⁵	— (62) ⁵	—	—	56 ⁴
2. Lățimea bazei dintelui pe creasta anterioară	— ⁶ (41) ⁷	59 (44) ⁷	—	50	61	50 ⁸	50 ⁸	60
3. Lungimea suprafeței masticat. pe creasta externă	54 ⁹	55	54 (?)	53	62	53 ¹⁰	55 ¹⁰	—
4. Lățimea suprafeței masticat. pe creasta anterioară	— ⁶ (25)	50 (31)	—	50	45	36 ¹⁰	28 ¹⁰	—
5. Înălțimea cea mai mare a coroanei pe creasta externă	59	39	39	40	50	—	—	—

3. Măsurat la nivelul liniei orizontale ce trece la virful „golfului“ de dentină, ce intră în smalt, pe partea posterioară a dintelui.
4. Nu e specificat pe care parte a coroanei este măsurat.
5. În paranteză: lungimea maximală măsurată pe creasta externă.
6. Incomplet — nu s-a putut măsura.
7. În paranteză: lățimea pe partea posterioară.
8. Lățimea la nivelul alveolei.
9. Această valoare mică se datorește uzurii reduse a coroanei.
10. Autorul specifică numai atîta: „lungimea suprafeței de masticție“.

Lahn Thal (e mai greu de făcut comparația cu valorile lui M_1 de la Agnita, căci autorul dă numai lungimea și lățimea suprafeței de masticație, ori aceste valori variază și în funcție de gradul de uzură. — Vezi tabelul II).

Coroana dintelui fiind destul de înaltă, nu prea uzată, se constată un șanț anterior încă destul de larg și adânc și un șanț posterior și mai larg și mai adânc; un con median pronunțat. Crestele anterioară și posterioară (meta și hypolophus) semilunare, înguste, comunică între ele numai printr-o fișie de dentină foarte îngustă. Porțiunea superioară a părții posterioare e puternic bombată și astfel lungimea maximă la acest nivel măsoară 47 de mm. Poate e interesant să amintim că extremitățile anterioare și posterioare ale lobilor — anterior respectiv posterior —, sînt uzate în mod particular, oblic în jos, ca și cum n-ar fi existat — cel puțin la acest nivel — înainte și după acest dinte, alți dinți. În mai multe puncte, chiar și pe porțiunea de rădăcină, se constată resturi considerabile ale învelișului de ciment (Planșa IV. fig. 7—8).

Ramura posterioară a fragmentului de rădăcină e mai lungă (18 mm) și prezintă un șanț median larg.

M_2 dext. (Nr. 13) are coroana bine păstrată (exceptînd virful conului median); din rădăcină nu s-a păstrat decît o porțiune neînsemnată. E un dinte mare, care întrece în lungime și în lățime pe toți ceilalți, cuprinși în tabelul II., totuși apropiat de M_2 de la Tîrgu Mureș, de care se deosebește mai mult în privința lățimii lui mai mari. De altfel și în privința caracterelor morfologice esențiale există o coincidență cu acest molar, descris de noi în mod amănunțit în lucrarea citată. Suprafața de uzură care înclină spre exterior este și aici destul de neregulată (ca și la dintele precedent). Aceasta pare a fi o caracteristică individuală a animalului respectiv. Mai ales virful intern al conului posterior e mai puțin uzat, porțiunea lui de smalț proeminînd în mod vădit. Dentina creștelor anterioară și posterioară nu comunică între ele, dar smalțul lor e contopit, iar șanțul extern de separație între cele două creste — cu toate că este acoperit în bună parte cu ciment — pare a fi mult mai puțin pronunțat ca la M_2 din Tîrgu Mureș. Mai amintim că, la baza lobului posterior, pe partea externă, se constată două cute transversale de smalț, remarcate și de H. V. MEYER (7) și de noi (3) — mai ales la M_3 dext. din Tîrgu Mureș. Și pe coroana acestui dinte se pot constata fragmente considerabile din învelișul caracteristic de ciment; grosimea acestuia întrece în anumite locuri 1 mm. Suprafețele coroanei neacoperite cu ciment prezintă asperități, care asigură adeziunea mai solidă a acestui înveliș (Pl. IV., fig. 7—8). Pe suprafața de masticație se constată structura particulară prismatică a porțiunii interne a smalțului, amintită de noi și în lucrarea anterioară.

În sfîrșit, amintim că, nu se poate stabili o potrivire între acești doi dinți (M_1 și M_2), adică dacă au stat unul lingă celălalt în aceeași falcă.

M_3 sin. (Nr. 16) e un dinte cu coroana bine păstrată, dar fără rădăcină. Întrece ca mărime toți ceilalți dinți cuprinși în tabelul II., fiind mai

Tabelul II

Tabelul comparativ al principalelor dimensiuni ale dinților mandibulari de *Coelodonta antiquitatis* Blumenbach de la Adămuș, Crăiești și din alte localități din țară și străinătate¹¹

Dinții maxilarului inferior:	Specificarea dimensiunii	P ₄	M ₁	M ₂	M ₃	OBSERV.
I. drept și stîng de la Adămuș	1. Lungimea coroanei ¹²	—	43	53	55	M ₁ și M ₂ dext., M ₃ sin.
	2. Lățimea cea mai mare a coroanei ¹³	—	32	36	36	
	3. Lungimea cea mai mare a suprafeței de masticție	—	43	54	46 ¹⁴	
	4. Lățimea cea mai mare a suprafeței de masticție	—	24	26	21 ¹⁵	
	5. Înălțimea cea mai mare a coroanei pe partea externă	—	41	43	59 ¹⁶	
II. stîng de la Crăiești	1. Lungimea coroanei	—	—	49	—	
	2. Lățimea cea mai mare a coroanei	—	—	31	—	
	3. Lungimea cea mai mare a suprafeței de masticție	—	—	51	—	
	4. Lățimea cea mai mare a suprafeței de masticție	—	—	30	—	
	5. Înălțimea cea mai mare a coroanei pe partea externă	—	—	38	—	Înălțimea completă, cu rădăcină: 87 mm

11. Cînd e posibilă măsurarea — la dinți izolați, cu coroana întregă — dimensiunile cele mai caracteristice, cu valoarea comparativă cea mai mare, sînt *lungimea* și *lățimea* coroanei; celelalte valori variază, mai mult sau mai puțin chiar la unul și același dinte, după gradul uzurii. Comparația cu dimensiunile dinților descriși în literatură este îngreuiată de faptul că autorii nu folosesc totdeauna aceleași criterii.
12. Măsurat la nivelul vârfului sinusului de smalț, pe baza părții anterioare.
13. Se situează la baza părții anterioare a coroanei.
14. În acest caz s-a măsurat de fapt lungimea părții superioare a coroanei, suprafața de uzură (de masticție) fiind redusă numai la lobul posterior.
15. Aici s-a măsurat lățimea părții superioare a coroanei, la nivelul suprafeței de masticție — redusă — pe lobul posterior.
16. În acest caz valoarea coincide cu înălțimea completă a coroanei, capătul intern al lobului anterior fiind încă neuzat.

III. drept de la Tirgu Mureş (Singeorgiu de Mureş) (Fuchs—Kónya 1966)	1. Lungimea coroanei	—	43	51	50	
	2. Lăţimea cea mai mare a coroanei	—	31	32	32	
	3. Lungimea cea mai mare a suprafeţei masticatoare	—	43 ?	49	47	
	4. Lăţimea cea mai mare a suprafeţei de masticatie	—	26	28	25	
	5. Înălţimea cea mai mare a coroanei pe partea externă	—	34	41	46	
IV. drept de la Cluj (Szentpétery —1914)	1. Lungimea bazei dintelui de partea externă	36	36	37	42	După Szentpétery
	2. Lăţimea bazei dintelui pe partea anterioară	27	24	33	34	„
	3. Lungimea cea mai mare a suprafeţei de masticatie	38	42	47	45	Măsurat de noi pe orig.
	4. Lăţimea cea mai mare a suprafeţei de masticatie	26	21	25	24	„
	5. Înălţimea cea mai mare a coroanei pe partea externă	30	38	38	42	După Szentpétery
V. drept de la Agnita (Phleps —1926)	1. Lungimea suprafeţei de masticatie	35	35	41	44	
	2. Lăţimea suprafeţei masticatoare	21	23	22	22	
VI. stîng de la Agnita (Phleps —1926)	1. Lungimea suprafeţei de masticatie	—	—	48	53	
	2. Lăţimea suprafeţei de masticatie	—	—	30	28	
VII. drept de la Bodoc (Samson—Kovács 1965)	1. Lungimea	—	—	47,5	49,6	
	2. Lăţimea anterioară	—	—	34,0	—	

VIII. drept de la Sft. Gheorghe (Samson— Kovács 1965)	1. Lungimea	—	—	48,0	—	
	2. Lățimea anterioră	—	—	34,7	—	
IX. stîng de la Lahn—Thal (Meyer— 1864)	1. Lungimea	37	45	50	48	
	2. Lățimea	26	27	28	26	

apropiat de M_3 sin. de la Agnita și M_3 dext. de la Singeorgiu de Mureș (Tîrgu Mureș) și de la Bodoc, mai ales în ceea ce privește lungimea coroanei.

Din punct de vedere morfologic e destul de asemănător cu M_3 , descris de noi, de la Tîrgu Mureș. Dintele e înalt, puțin uzat, cu creasta anterioară și conul median complete (pl. V., fig. 9—10). Înălțimea lobului anterior, măsurat pe partea externă, e de 50 mm. Partea superioară a acestui lob — sau con — e separată net de cea posterioară printr-o fantă care se lărgește în sus; înălțimea porțiunii ei libere este de 15 mm. Partea externă, cu toate că e acoperită în bună parte cu ciment, pare a fi mai uniform îndoită și mai puțin bombată; iar aceea a lobului posterior e ușor concavă, cu muchia posterioară îngroșată. Suprafața de uzură mică se limitează numai pe ramura externă a lobului anterior și înclină puternic înainte și în afară. Părți considerabile, aproape tot lobul posterior, precum și fosetele (văile) sînt acoperite cu învelișul de ciment, crăpat și de culoare cafenie deschisă, alb însă în interior ca fildeșul, nefiind colorat de soluțiile oxizilor din nisip.

II. Descrierea molarului fosil de la Crăiești.

În primăvara anului 1966 s-a găsit la Crăiești situat la cîțiva km. de Adămuș (vezi pl. I.) un dinte de *Coelodonta antiquitatis*, la care s-a păstrat în întregime și una dintre ramurile rădăcinii (Vezi pl. VI., fig. 11—13)¹⁷.

Pe baza caracterelor morfologice și a dimensiunilor caracteristice (vezi tabl. II) îl considerăm ca M_2 sin. Cu M_2 de la Tîrgu Mureș se aseamănă mai ales în privința dimensiunilor, dar asemănarea este mare și în ceea ce privește forma. Coroana e mai uzată ca la acesta. Suprafața de masticție e aproape orizontală, dar destul de uniformă. Pe coroană, mai ales pe partea externă, se mai constată urmele învelișului de ciment. La acest dinte s-a păstrat și ramura anterioară a rădăcinii în întregime și partea superioară a ramurei posterioare. Ramura completă are lungimea maximală, pe partea anterioară, de 85 mm și minimală de 51 mm — pe

17. Din păcate nu dispunem de date mai exacte privind descoperirea, dar foarte probabil provine tot din sedimentele pleistocene ale Tîrnavei Mici, ce aflorează în cariera de nisip-pietriș a satului Crăiești.

partea externă — (înălțimea completă a dintelui, pe partea externă este de 87 mm). Forma lui e triunghiulară, cu laturile umflate, cu un șanț longitudinal, posterior adînc, anterior mai puțin adînc și cu niște îngroșări inelare (Pl. VI., fig. 11—13).

Prin descrierea comparativă a acestor fosile bine păstrate, provenite din două localități apropiate, situate în Valea Tîrnavei Mici, numărul descoperirilor cunoscute din județul Mureș a crescut considerabil, reprezentînd în același timp și descoperiri noi pentru R. S. România. Luînd în considerare și faptul că vîrsta fosilelor de la Adămuș este, probabil, mai veche (rissiană) decît a aceloră descrise de noi în prealabil de la Tîrgu Mureș (würmiană), valoarea acestor noi fosile crește.

Prezența fosilelor de *Coelodonta antiquitatis*, specia caracteristică numai pentru Riss-Würm, în depozitele terasei de la Adămuș, considerată de noi corespunzătoare nivelului al IV-lea de terasă (d. sistemul lui MORARIU-GÎRBACEA), este în concordanță cu vîrsta atribuită acestuia de geografi, mai mult pe baza criteriilor morfologice, paleoclimatologice.

Mai amintim că diferențele ce se constată între M_2 și M_3 de la Adămuș — pe de o parte — și cei descriși de la Tîrgu Mureș și Cluj — pe de altă parte — s-ar putea explica prin diferența de vîrstă, ce există între acești molari fosili, primii fiind, probabil, de vîrstă rissiană, iar ultimii de vîrstă würmiană. Natural, pentru stabilirea acesteia cu certitudine, am avea nevoie de un material mai bogat, cu vîrstă bine precizată.

Existența materialului bine determinat în aceste muzee dă o mai mare valoare documentară și de convingere expunerii și va contribui la descoperirea și furnizarea unui material nou pentru cercetările științifice. Un material mai bogat care se va aduna astfel va permite cercetări cu caracter biometric-statistic.

Bibliografie

1. — BARBU I. Z.: *Catalogul vertebratelor fosile din România*. Acad. Rom. Mem. Sect. Științific, București 1930.
2. — EUFROSIN C.: *Un crâne de Rhinoceros (tichorhinus) antiq̄uitatis Blum. provenant de Holubăț, départ. Vaslui*, — Bulet. Soc. Român. de Geol., V. București 1942.
3. — FUCHS H.—KÖNYA ŠT.: *Asupra unor resturi de rinoceride din imprejurimile Tîrgu Mureșului și a Cuciului*, 1965, (manuscris).
4. — KOCH A.: *A magyar korona országai kövült gerinces állatmaradványainak rendszeres átnézete* A magyar orv. természet-vizsg. vándorgyűlés. munkálatai. — 30 (1899), Budapest, 1900.
5. — GROMOV V. I.—VANGENGEIM E.—NIKIFOROVA K. V.: *Biostigrafičescoe obosnovanie nîjnei granîti i podrazdelenia antropogenovoi sistemî* (vol.: *Problemi stratigrafii Kainozoa*, Congr. Geol. Internaț. ses. 22). Edit. „Nedra“, Moscova, 1965.
6. — GROMOV V. I.—ALEXEEV M. N. ET COLABOR: *Schema corelații antropogenovih otlojenii Severnoi Evrazii* (în vol.: „Correlatiia antropogenovih otlojenii Severnoi Evrazii“, Congr. VII. INQUA. ED. „Nauka“, Moscova. — 1965).
7. — MEYER H. von: *Die diluvialen Rhinoceros Arten*. — Palaeontographica, 11., Cassel 1863—64
8. — MORARIU T.—GÎRBACEA V.: *Terasele riurilor din Transilvania*. Comunic. Acad. R. P. Române. X., 6, 1960.
9. — PHELPS O.: *Rhinoceros Reste aus dem Diluvium Siebenbürgens*. Verhandl. u. Mitteil. sieb. Verein. f. Naturwiss. zu Hermannstadt. 75—76 (1925—26), Sibiu, 1926.
10. — SAMSON P.—KOVÁCS A.: *Contribuțiuni la cunoașterea faunelor cuaternare de mamifere din Bazinul Sfintu-Gheorghe, Depresiunea Brașov* (manuscris), 1965.
11. — SZENTPÉTERY ZS.: *Adatok Kolozsvár ősemelőseinek ismeretéhez*. Múzeumi Füzetek. II. 1913, Cluj, 1914.

**NEUE ÜBERRESTE DES WOLLHAARIGEN NASHORNS
(COELODONTA ANTIQUITATIS BLUMENBACH)
AUS DEM QUARTÄR DES KLEINKOKELTALES
(Zusammenfassung)**

In dieser Arbeit werden fünf Zähne der Spezies *Coelodonta antiquitatis* Blumenbach (sin. *Rhinoceros tichorhinus* Fischer) beschrieben, die sich in den Quartärablagerungen der Kleinen Kokel (Siebenbürgen, Rumänien) vorfanden. Vier Backenzähne (M^2 sin., M^1 dext., M_2 dext. und M_3 sin.) stammen aus dem Sandgruben von *Adămuş* und ein M_2 sin. von *Crăieşti*, was für den Kreis Mureş (Rumänien) eine Neuerscheinung auf diesem Gebiet bedeutet.

Diese Zähne weisen wohl einige kleine morphologische Besonderheiten auf, sind aber dennoch dem von uns, aus den Ablagerungen der Würm-Glazialzeit des Miereschtales beschriebenen Materiale (3) sehr ähnlich. Der Grössenunterschied, der besonders bei M_2 und M_3 von *Adămuş* festgestellt wird (siehe Tafel II) könnte auf einen Altersunterschied zurückgeführt werden.

Das Niveau der Sandgrube von *Adămuş* (29 m relative Höhe) entspricht der IV-ten Terrasse, welche laut T. MORARIU und V. GÎRBACEA (8) wahrscheinlich der Riss-Glazialzeit zugeordnet wird. Das Riss-Würm'sche Alter der Spezies *Coelodonta antiquitatis* stimmt mit dieser Feststellung, das Alter genannten Terrassen betreffend, überein.

Das hier beschriebene Material befindet sich im Museum von *Tîrnăveni* (Kreis Mureş, Rumänien).

**НОВАЯ НАХОДКА ОСТАНКОВ ВОЛОСАТОГО НОСОРОГА
(COELODONTA ANTIQUITATIS BLUMENBACH)
ЧЕТВЕРТИЧНОГО ПЕРИОДА ДОЛИНЫ ТЫРНАВЫ-МИКЭ**

РЕЗЮМЕ

Дается описание пяти зубов носорога вида *Coelodonta antiquitatis Blumenbach* (sin. *Rhinoceros tichorhinus Fischer*) найденных в четвертичных отложениях р. Тырнавы-Микэ (Трансильвания, С. Р. Румыния). Четыре коренных зуба (M^2 sin., M^1 dext., M_2 dext. и M_3 sin.) обнаружены в песчаном карьере с. Адэмуш, а один M_2 sin. в с. Крэшти, что является новыми случаями для уезда Муреш, С. Р. Румыния (см. табл. II—V).

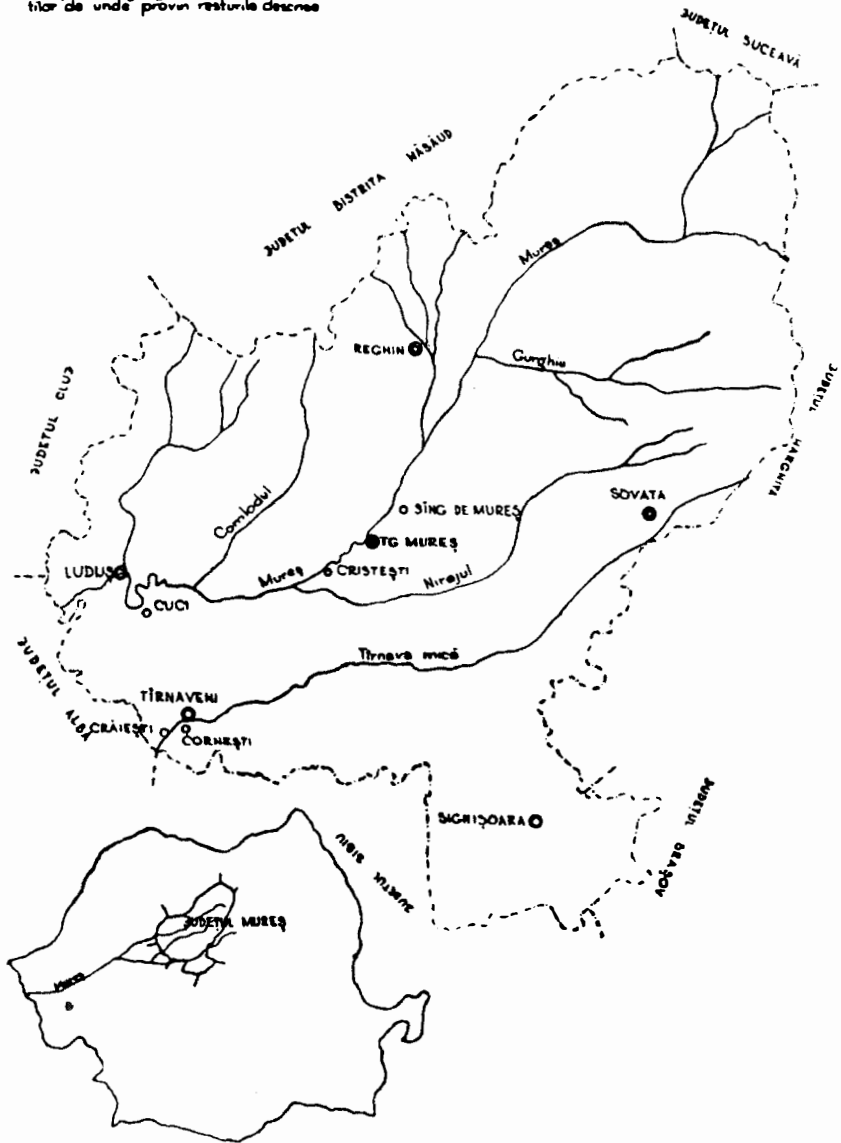
Хотя эти зубы имеют некоторые незначительные морфологические особенности, но они очень сходны с уже описанной авторами другой находкой (3), обнаруженной в отложениях В ю р м с к о й э п о х и в долине реки Муреш. Разницу в размерах, особенно заметную у M_2 и M_3 из с. Адэмуш (см. табл. II.) можно отнести за счет разницы их возраста.

Уровень карьера в с. Адэмуш (29 м. относительной высоты) может соответствовать четвертой террасе, которая по *Т. Морариу* (*T. Morariu*) и *В. Гырбачеа* (*V. Gîrbacea*) (8) вероятно принадлежит к рисскому веку. Рисс — вюрмский возраст вида *Coelodonta antiquitatis* находится в соответствии с вышеуказанным определением в связи с возрастом данных террас.

Материал, описанный в настоящей работе, находится в музее города Тырнэвени (уезд Муреш, С. Р. Румыния).

SCHIȚĂ

cu poziția geografică a localităților de unde provin resturile descrise



Pl. I. — Taf. I. — Табл. I.



2



3

- Pl. II. 2—3 Cariera de la Adămuș (Cornești) și profilul ei.
TF = nivelul descoperirii.
- Taf. II. 2—3 Der Sandgrube von Adămuș (Cornești) und sein Profil.
TF = Niveau der Funde.
- Табл. II. 2—3 карьер в с. Адэмуш и его профиль.
TF = уровень находки.



Pl. III. M² sin. (Adămuș): 4 partea externă, 5 partea anterioară-interioară, 6 partea posterioară.

Taf. III. M² sin. (Adămuș): 4 äussere Seite, 5 innere Vorderseite, 6 Rückseite.

Табл. III. М² sin. (Адăмуш): 4 — наружная сторона; 5 — передняя внутренняя сторона; 6 — задняя сторона.



7

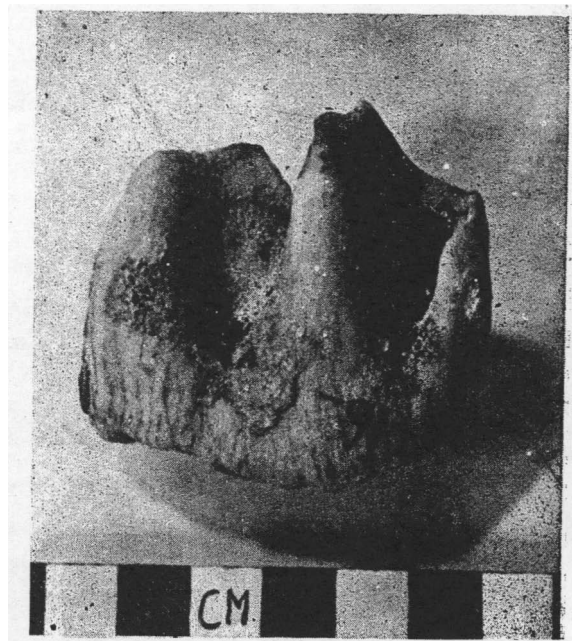


8

- Pl. IV.** M₁ dext. (Adâmuş): 7 partea externă, 8 partea internă.
Taf. IV. M₁ dext. (Adâmuş): 7. äussere Seite, 8. innere Seite.
Табл. IV. M₁ dext. (Адэмуш): 7 — наружная сторона; 8 — внутренняя сторона.



9

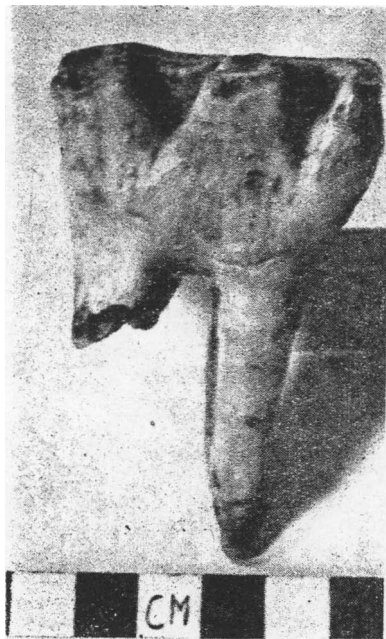


10

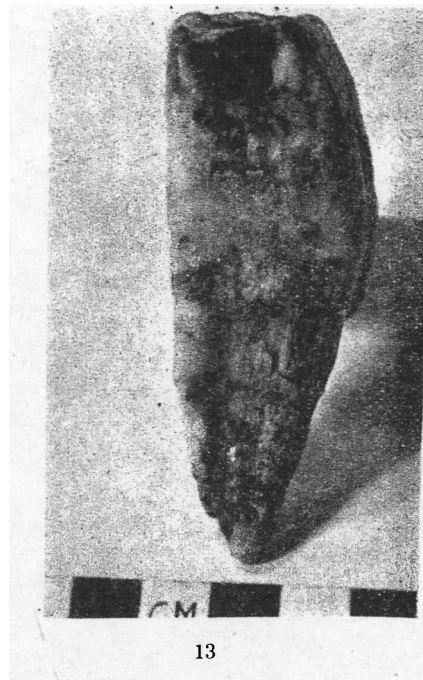
- Pl. V.** M₃ sin. (Adămuș): 9 partea externă, 10 partea internă.
Taf. V. M₃ sin. (Adămuș): 9. äussere Seite, 10. innere Seite.
Табл. V. M₃ sin: (Адэмуш): 9 — наружная сторона; 10 — внутренняя сторона.



11



12



13

Pl. VI. M_2 sin. (Crăiești): 11 partea externă. 12 partea internă, 13 partea anterioară.

Taf. VI. M_2 sin. (Crăiești): 11. äusere Seite. 12. innere Seite, 13. Vorderseite.

Табл. IV. M_2 sin. (Крэешти): 11 — наружная сторона; 12 — внутренняя сторона; 13 — передняя сторона.