

Paleta osului iliac, este lată, cu marginea externă larg convexă, cu colțul infero-extern masiv, îngroșat, cu marginea inferioară prea puțin concavă. Nu am putut observa colțul resfrânt dat de CUVIER, drept caracteristica rhinocerotidelor.

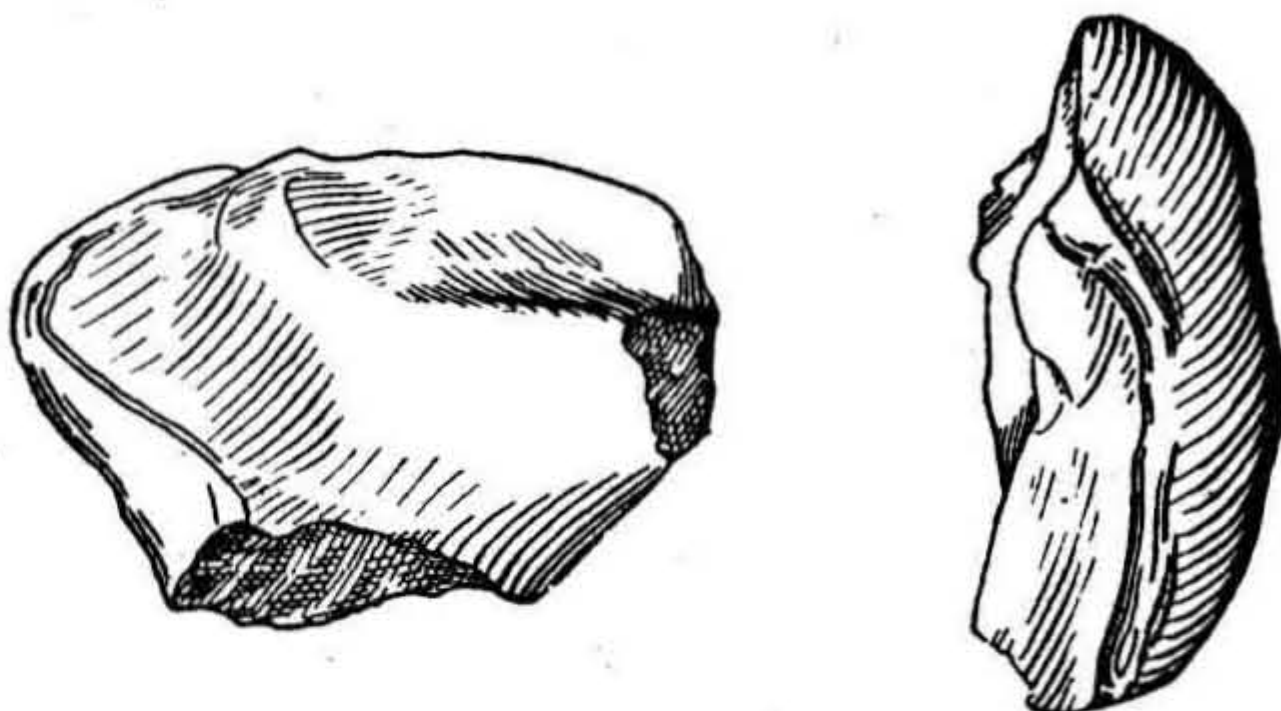


Fig. 22. — Rotule.

Sunt oase nu prea masive. Pe partea posterioară prezintă marele trochanter mai puțin dezvoltat, scobit spre interior, mărginind cavitatea digitală, adâncă, lungă de 147 mm, triunghiulară. Capul osului e rotund, larg. Din el pornește o creastă din ce în ce mai lătită. Pe marginea anterioară a osului o creastă proeminentă ajunge uneori până la mijlocul osului. Cel de al treilea trochanter pe fața externă, proeminent, este lung de 93 mm și larg convex cu marginea rotunjită și puțin îndoită înainte. Cei doi condili dela capătul inferior, cam egali, anteriorul ceva mai îndoit la vârf; groapa intercondilară îngustă și adâncă, iar trochlea femurală scurtă și destul de adâncă.

Pe fața anterioară suprafața osului e netedă, iar al treilea trochanter îndoit înainte. Marele trochanter pe această față este masiv și rugos, cu o scurtă creastă. Capătul inferior e mult mai larg, cu condili oblici, cel interior mult mai lung. Și unul și altul se prelungesc pe laturi cu protuberanțe, ce dau masivitate osului, în general lățit de dinainte îndărăt la capătul superior.

Rotula dreaptă e păstrată și izolat. Are forma ovală, mai lată la capătul inferior, dar nu ascuțită ca la *Rh. pachygnatus*. Prelungirea ca o aripă din spre partea internă e ruptă, dar după conturul rămas e destul de proeminentă. Creasta ce separă pe fața anterioară suprafețele de articulație mai puțin adânci este tot oblică, cu capetele mai înălțate.

Tibia este un os destul de masiv, cu creasta anterioară la capătul superior, dezvoltată. În jumătatea inferioară este lățit. Alte două tibii sunt mai lungi trecând ceva de 400 mm, — capătul superior fiind puțin erodat.



Fig. 23. — *A. incisivum*. (Tibia).

Lungimea paletei ileace e de 25 cm, cu marginea superioară ruptă. Lățimea dela spin la marginea internă 280 mm.

E păstrată și o mică parte din sacru, cu largi orificii pentru nervi, ca și o vertebră codală.

Femurul este reprezentat prin 12 bucăți, mai toate bine păstrate și cam de aceeași lungime variind între 445—480 mm, majoritatea între 450—460 mm.

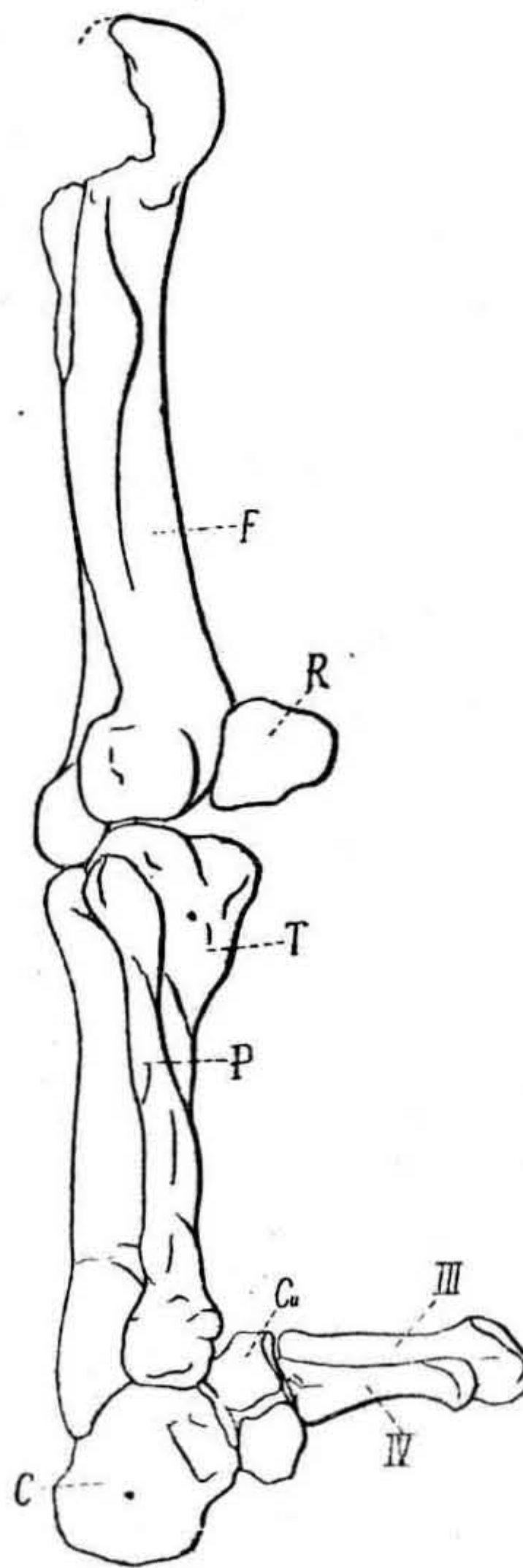


Fig. 24. — *A. incisivum*. (Membre postérieur vu par la face externe. F. Fémur; R. Rotule; T. Tibia; P. Péroné; Cu = Cuboïde; C = Calcanéum. Mt IV et III).

Interesante sunt cele două membre posterioare, aproape întregi. Unul, piciorul drept văzut la exterior, are toate oasele dela femur până la labă.

Femurul este ca și acel descris izolat; al treilea trochanter e proeminent; fața posterioară a osului ceva plan este în întregime larg convexă. Puternice sunt cele două condile dela capătul inferior. Rotula lungă de 75 mm, are fața anterioară destul de boltită.

Peroneul, articulat de suprafața peroneală a Tibiei, este un os subțire de două ori larg curbat, ce se desparte de capătul proximal al tibiei, apropiindu-se până la atingere, în jumătatea inferioară. El e subțire antero-posterior în treimea superioară de 15 mm, la capătul inferior de 45 mm. Tibia, cu capătul superior larg de 116 mm, are creasta anterioară dela capătul proximal proeminentă.

Capătul său inferior este articulat cu calcaneul masiv, dar în parte erodat. În afară de el, din tars e păstrat cuboidul, lung de 34 mm îndărătul căruia se află o sdravănă prelungire osoasă.

Metatarsul IV, lung de 100 mm, ceva turtit supero-inferior, e articulat în sus cu cuboidul.

Metatarsul III mai lung (126 mm) se articulează în mică parte cu cuboidul dar și cu cuneiformul. Metatarsul II e mai scurt decât acesta.

Cealaltă bucată reprezintă piciorul stâng văzut din spre partea internă, completând pe cealaltă. Tibia are aceeași lungime ca și osul izolat, cu lățimea antero-posterioară la capătul superior de 123 mm, la cel inferior de 62. Fața-i inferioară este articulată

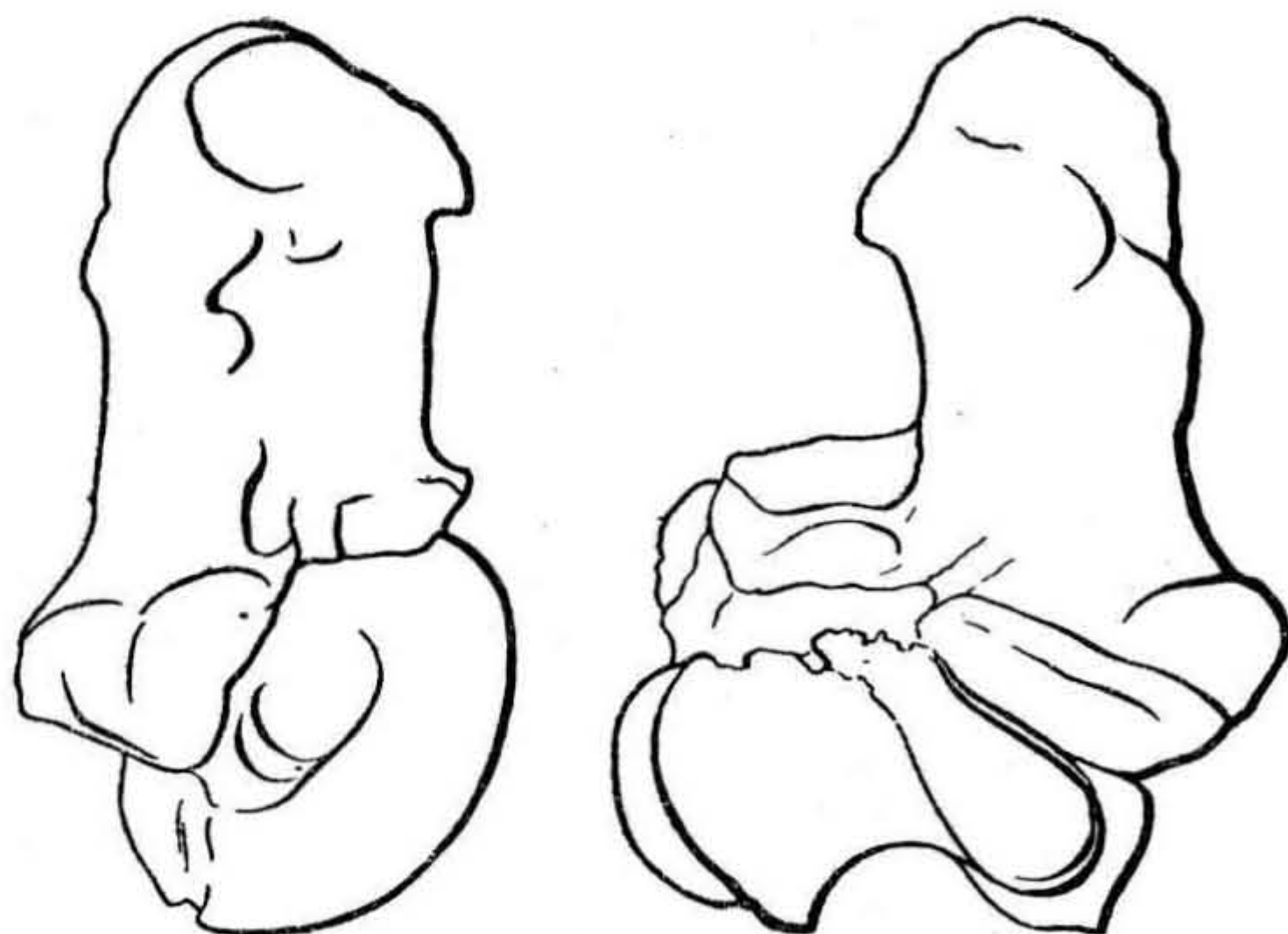


Fig. 26. — *A. incisivum*. (Calcanéum et astragale).

cu astragalul, lung de 65 mm. Fața internă a calcaneului, lung de 97 mm, e relativ bine păstrată cu tuberositatea mai îngroșată spre colțul inferior, cu mica apofisă proeminentă rotunzită. Astragalul se articulează cu navicularul, masiv, lung de 22 mm având grosimea antero-post. de 31 mm; sub el se află un puternic os încârligat, ca și la *Rh. hundsheimiensis*.

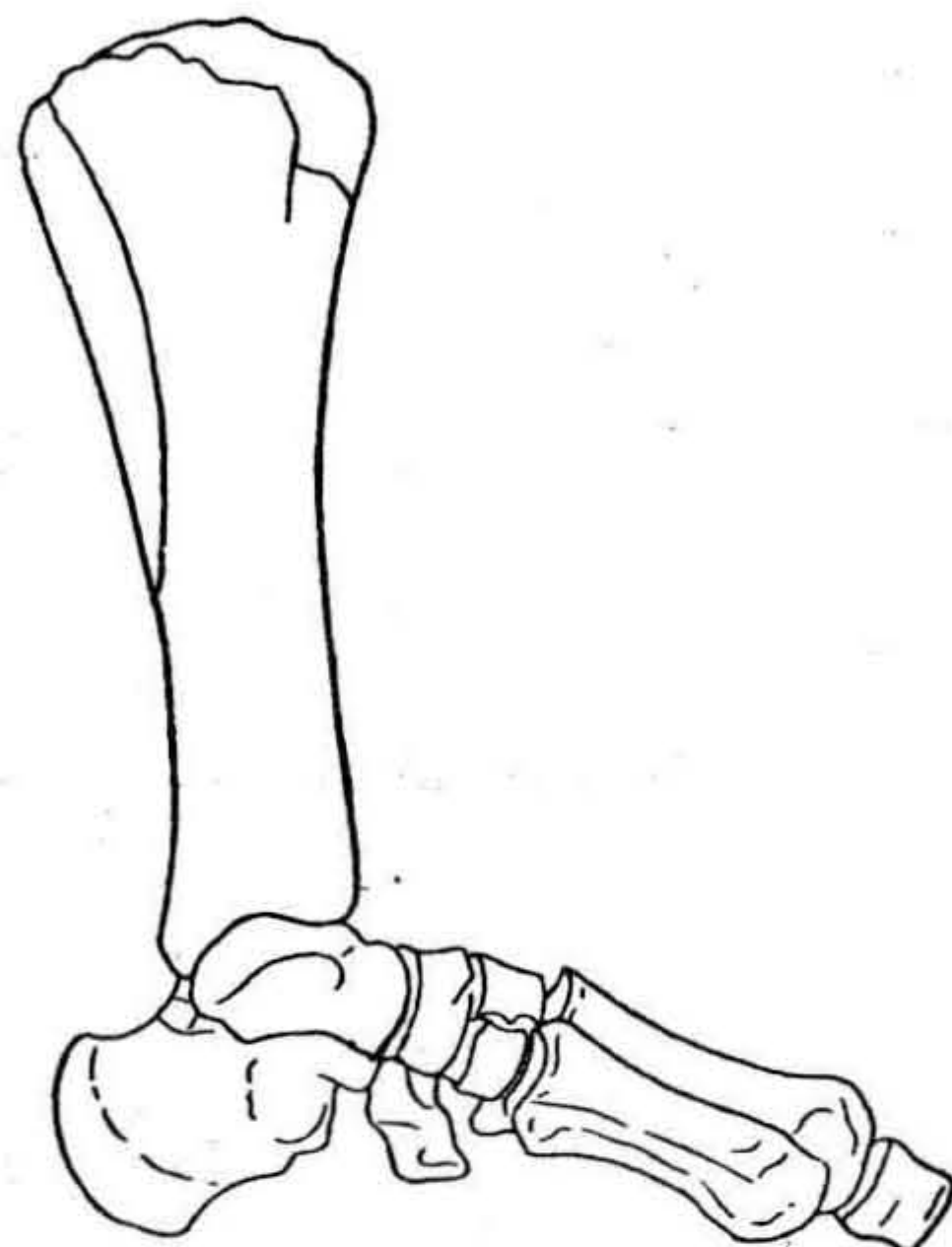


Fig. 25. — *A. incisivum*. (Pied postérieur gauche vu par le face interne).

Intre navicular și metatars, se intercalează cuneiformul intern și mijlociu.

Dintre oasele metatarse mai bine păstrat e mijlociul (*Mt III*),

bine păstrat e mijlociul (*Mt III*),

bine păstrat e mijlociul (*Mt III*), bine păstrat e mijlociul (*Mt III*), bine păstrat e mijlociul (*Mt III*), bine păstrat e mijlociul (*Mt III*).

Tot răzleț e un navicular, os lățit, îngroșat la capete, cu suprafața-i superioară ca o covățică pentru articulația cu astragalul, iar fața-i inferioară aproape netedă, prea puțin vălurată pentru cuneiforme.

Calcaneul și astragalul drept, uniți într'un singur os, căci fețele de articulațiune sunt distruse (525).

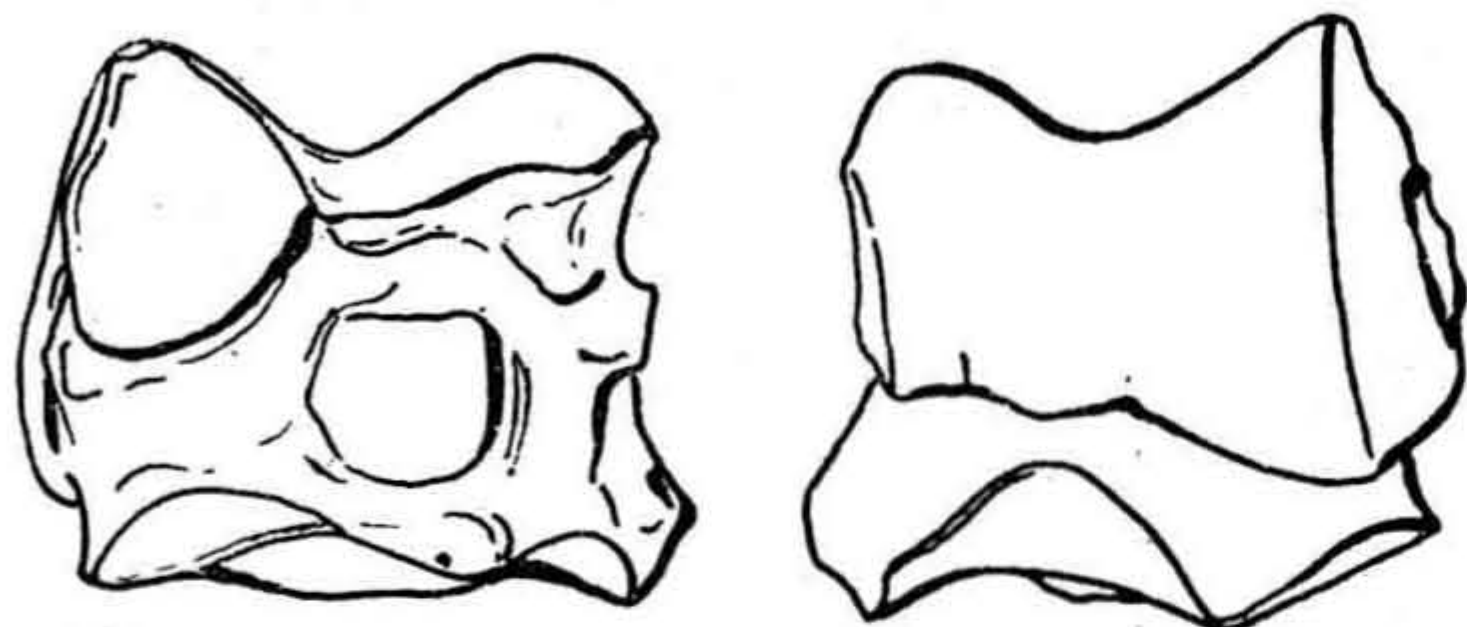


Fig. 27. — L'astragale (face ant. et post.).

Calcaneul este relativ scurt, văzut lateral prezintă apofisa cuboidă scurtă rugoasă, cu tuberositatea tăiată oblic în partea anterioară, cu apofisa anterioară și ea scurtă, pe când mica apofisă lungă. Pe fața internă corpul calcaneului este scobit, cu tuberculul intern legat de cel extern

prin o muche prominentă. Partea posterioară a calcaneului și ea este rugoasă.

În afară de oasele descrise, *in situ*, posed două calcaneu unite cu astragalul corespunzător. Lungimea ambelor oase văzute de pe partea externă (piciorul drept) este aceeași (122 mm) deși lungimea astragalului este ceva mai mică, după cum corpul calcaneului de asemenea nu este atât de lat (47×57).

Posed de asemenea diverse alte astragale cu dimensiuni cam asemănătoare.

Unul din astragale este unit prin fațeta internă cu cuboidul lung de 30 mm.

Două calcaneu separate, prezintă corpul scurt cu tuberontala masivă la capătul posterior, având o creastă prominentă ce o separă de restul corpului pe fața externă.

Un *Mt* III și IV izolate sunt cam strivite. Lungimea celui dintâi e de 122 mm, a celui alt de 115. Suprafața articulară a primului e aproape triunghiulară, în întregime pentru cuneiform. Lungimea primei falange dela *Mt* III e de 25 mm.

Incheiere. După toate caracterele osteologice, dar mai ales după alcătuirea măselelor, resturile descrise nu pot aparține decât la *Acerotherium incisivum* KAUP., care a mai fost găsit în sudul Basarabiei și descris, nu numai dela Taraclea de către HOMENKO, dar și dela Ciobruciu de către N. MACAROVICI. A fost întâlnit în păturile pliocene continuate din Basarabia și la răsărit de Nistru. ALEXEJEW îl descrie în amănunt dela Novo-Elisabetkova. (Din aceste ținuturi însă s'au mai descris resturi și sub alte nume specifice decât cel vechiu dat de KAUP.). Cercetându-le spre comparație, mi-am adus aminte de ceea ce scria H. v. MEYER încă din 1863:

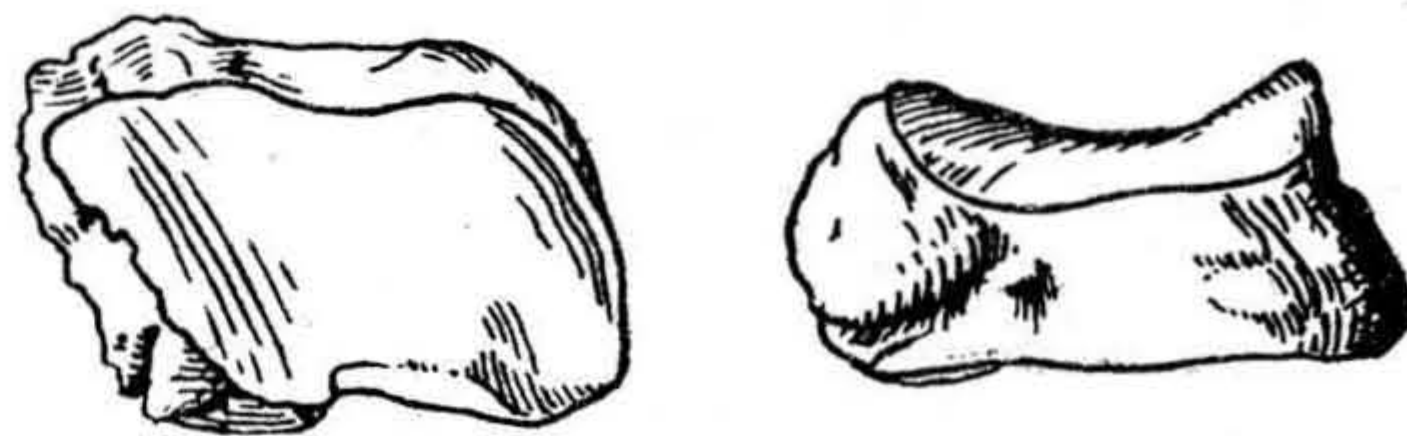


Fig. 28. — Os naviculaire.

„Când te gândești, cât s'a scris asupra resturilor fosile de *Rhinoceros*, și câtă energie s'a cheltuit pentru cercetarea lor, cu drept trebuie să te mire faptul că nu s'a ajuns încă să se stabilească în chip mulțumitor cele mai multe specii fosile”¹⁾.

¹⁾ H. v. Meyer, *Die diluvialen Rhinoceros-Arten*. Palaeontogr. 1863.

De atunci lucrurile sunt mai încurcate, în tendința fiecăruia de a crea specii nouă, adesea pe baza unor caractere schimbătoare după vârstă, chiar la un singur dinte.

Așa s'a întâmplat cu speciile înrudite, din același orizont, ale lui *Acerotherium incisivum* KAUP. În afară de formele din sudul Franței, numai din ținuturile învecinate nouă s'au stabilit câteva specii, ale căror caractere, amănunțit cercetate, nu pot fi socotite decât diferențieri de vârstă ori sex.

Un exemplu convingător se poate aduce și din resturile cercetate aici. Craniul exemplarului tânăr,

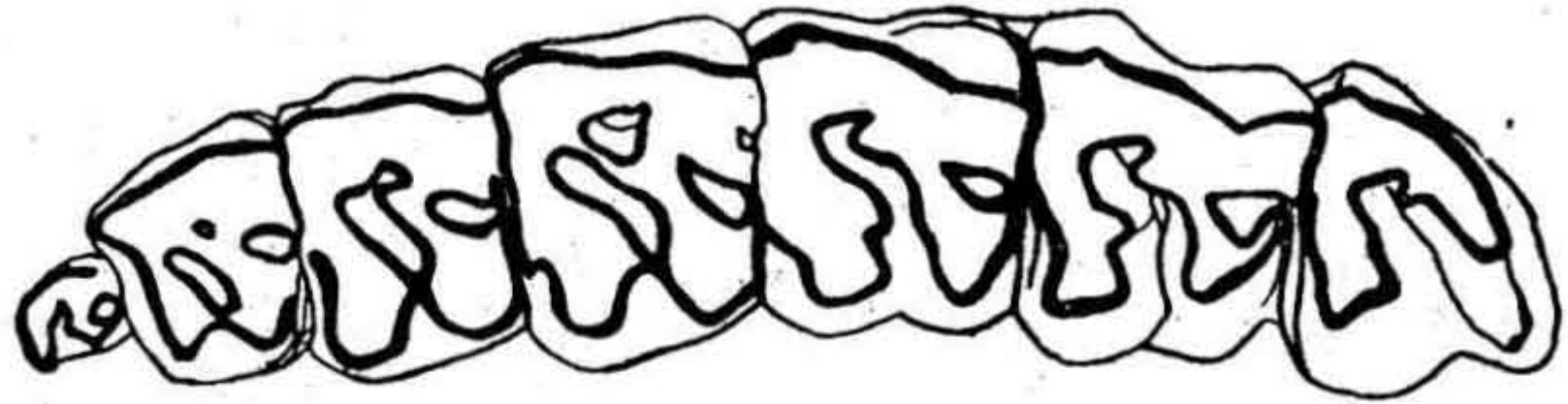


Fig. 29. — Dentiția la *A. incisivum* (d. Osborn).

cu dentiția de lapte, se deosebește de cel adult prin lipsa creștelor parietale, ceea ce dă aspect deosebit craniului. Măselele de lapte au o conformațiune cu totul deosebită de a celor adulte, iar acestea au corona cu alte înfățișări după cât sunt de roase. Cât privește dimensiunile diferitelor oase, ele variază, cum e firesc, chiar în aceeași localitate. Exemplul cel mai bun, căci e cel mai în amănunt tratat, formează tabelele de dimensiuni date de KROKOS, pentru *Acerotherium Schlosseri* dela Grebeniki, de unde MARIA PAVLOW¹⁾ a descris și o specie nouă *Acerotherium Kowalevskii*.

Lungimea femurului dela 8 exemplare măsurate, variază între 415 mm și 457 mm. Și la fel cu celelalte oase, cum e firesc unde creșteau turme întregi cu indivizi de diferite mărimi.

De aceea cu totul împărtășesc părerea lui KROKOS, care socotește ca aparținând la aceeași specie *Acerotherium Schlosseri* WEBER, atât *Acerotherium Kowalevskii*, cât și *Teleoceras ponticus* NIEZABITOWSKI dela Odesa, asupra căruia KIERNICK a dat o descriere mai amplă, ajungând la aceeași concluzie ca și KROKOS. Nici *Acerotherium Persiae* POHLIG dela Maragha cu greu poate fi păstrat ca specie distinctă, după descrierea dată de MESQUENEM.

Rămâne chiar întrebarea deschisă dacă și *Acerotherium Schlosseri* WEBER, nu este o varietate locală de *Ac. incisivum*, cu răspândire atât de mare, legată de fauna cu *Hipparion* din diferite localități. Întrebării nu i se poate da aici răspuns hotărât, căci pentru stabilirea identității atâtor specii apropiate, decide numai un studiu amănunțit, bazat pe materialul comparat și nu numai după figurile date de către diferiți autori.

Pe baza celor arătate în text și pe comparația conformațiunii măselelor dela exemplarele române, cu cea dată de OSBORN, în lucrarea sa asupra filogeniei rinoceratidelor, socot osemintele dela Cimișlia, ca aparținând la *Acerotherium incisivum* KAUP.

II. RHINOCEROS SCHLEIERMACHERI KAUP.

După cum s'a arătat la început, între numeroasele rămășițe de oseminte culese la Cimișlia, dintr'odată se despart două tipuri deosebite, nu numai prin dimensiunile dar și prin conformațiunea unora dintre ele (Femur bunăoară).

Despărțirea oaselor trunchiului devine hotărâtă, prin păstrarea din fericire a craniilor. Cele descrise anterior n'au nici un semn că ar fi fost înzestrate cu coarne, deci aparțin la *Acerotherium*; altul are două convexități proeminente, care dau dovada existenței coarnelor. Aparține la *Rhinoceros*.

¹⁾ Literatura e dată în textul francez.

Craniul este în întregime și minunat de bine păstrat. Nu-i lipsește decât jumătatea stângă a occipitalului. Atât după suprafața de mestecare a măselelor, cât și prin lipsa oricărei urme de articulațiune între oase, înseamnă că aparține unui individ adult.

Văzut lateral profilul capului prezintă o largă depresiune în dreptul unirii oaselor frontale cu parietalele, pentru ca să se ridice, destul de repede, oblic, spre creasta occipitală. Înaintea depresiunii o largă convexitate cu maximum ei de înălțime în dreptul marginii anterioare a orbitei, se continuă aproape în linie dreaptă, până aproape de capătul anterior al nasalelor, unde brusc și scurt se scoboară. Profilul craniului e mai aproape de al Rinocerului bicorn din Africa (Cuvier, *Oss. fossiles* II, 1 part. 1822, pl. IV, fig. 6), aducând aminte și de acel dela *R. sansaniensis* Duv. (Kaup., *l. c.*, pl. 10).

Boltirea oaselor nasale puternice arată sigur prezența cornului anterior; bolta largă frontală face să se presupună al doilea corn. Nici pe una nici pe alta nu se observă rugosități pe fața oaselor.

Craniul este mult dolicocephal, cu fața superioară aproape plană, în afara celor două boltiri; e mai largă în dreptul apofiselor supraorbitare, prea puțin proeminente.

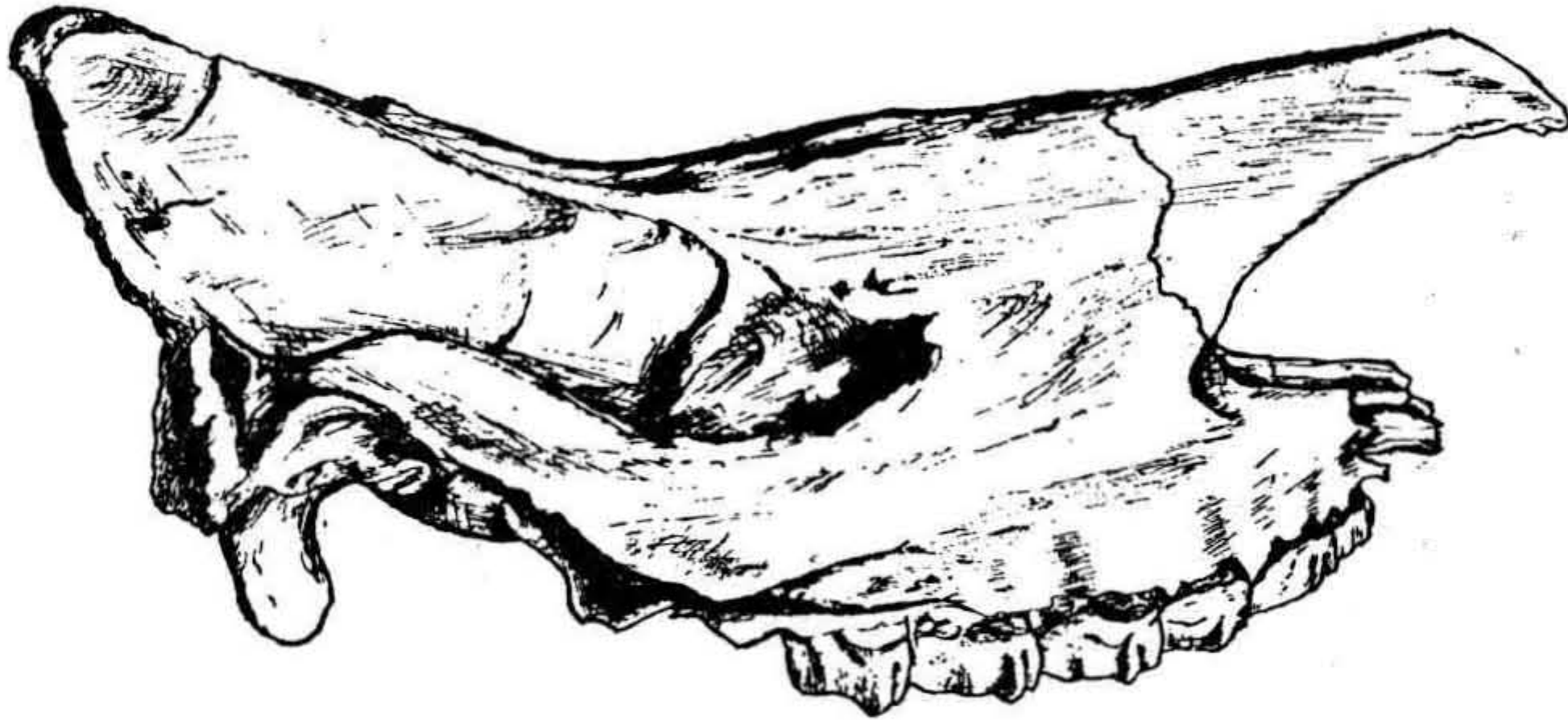


Fig. 30. — Craniu de *Rh. Schleiermachi* Kaup. Cimișlia.

Două creste pleacă din aceste apofise; ele mărginesc bolta craniană. Mai ascuțite în jumătatea anterioară devin ca niște vârci în dreptul parietalelor, apropiindu-se între ele până la o distanță de 50 mm spre a se pierde în creasta occipitală. Nu sunt atât de apropiate ca la exemplarul figurat de Kaup. dela Epelsheim (*l. c.*, pl. 10).

Oasele nasale sunt groase, plan-convexe superior, se înclină repede lateral, aproape verticale. O umflătură mediană, longitudinală, pe fața-i inferioară, arată întărirea osului pentru susținerea cornului. Pe fața superioară nu se observă linia lor de articulație.

Occipitalul, puternic, are creasta mai groasă spre marginea-i superioară; se continuă lateral prin o muche tăioasă ce se bifurcă în dreptul orificiului auditiv, o ramură mai ascuțită continuându-se spre baza arcadei zgomatice. Peretele lateral al craniului, până la crestele parietale, este plan, puțin scobit sub creasta occipitală, înclinându-se către marea groapă temporală.

Arcada zgomatică lungă de 28 cm, este curbată ca un S, cu jumătatea-i temporală lată și muchiată la marginea de jos. Apofisa orbitală a arcadei zgomatice abia este indicată, așa încât orbita rămâne larg deschisă îndărăt, având la marginea ei anterioară o protuberanță, îndărătul căreia e un orificiu. Fața laterală a maxilarului superior este puțin scobită. Orificiul suborbital larg, se află la capătul eșancrului maxilar, în dreptul ultimului premolar.

Capătul fălcii de sus este rupt în bună parte, fără să se poată stabili lungimea ei.

Peretele inferior al scobiturii nasale, largă, închisă sus de plafondul concav al oaselor nasale, nu arată nicio urmă de vreun perete vertical. Înălțimea acestui spațiu e de 130 mm. Lungimea craniului dela creasta occipitală la vârful oaselor nasale e de 740 mm.

Îndărătul arcadei zygomatiche se află orificiul auditiv extern, care nu e închis în jos. Apofisa mastoidienă e masivă, dar al cărui vârf, nu trece de marginea inferioară a arcadei zygomatiche. Dimpotrivă, apofisa postglenoidală e lungă de 82 mm, cu vârful rotund formând îndărătul craniului spre baza lui două apofise lungi.

Peretele dindărăt al occipitalului e în bună parte distrus; a rămas din el, spre partea stângă în deajuns ca să se vadă că era aproape vertical, iarăși asemănător cu al rinocerului din Africa.

Cerul gurii este relativ îngust; cavitatea palatină este adâncă, ajunge cu vârful ei până la jumătatea posterioară a penultimului molar.

Partea mediană a sfenoidului formează cu basalul o creastă mult proeminentă și mai ascuțită în capătul anterior, ce ajunge până la mijlocul ultimului molar, mai

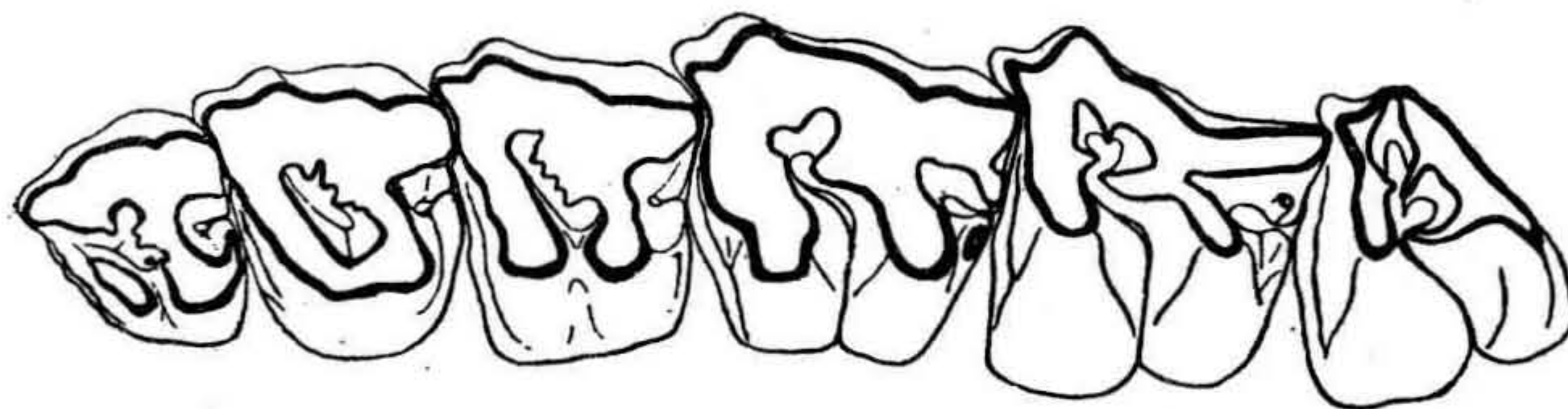


Fig. 31. — *Rh. Schleiermacheri* Kaup. Série dentaire gauche (P^2 - M^3).

rotunzită dar mai înaltă îndărăt aproape de orificiul occipital, care e la baza peretelui occipital.

Molarii sunt în număr de 6 de fiecare parte. Lungimea seriei dentare e de 292 mm; linia lor se apropie în partea anterioară.

Gradul de uzură al măselelor este destul de înaintat, mai adânc în partea stângă unde ectoloful e ca un zid înalt și de 25 mm, aproape vertical, cu vreo 3 mm mai înalt decât în partea dreaptă. Din această cauză chiar suprafața coronară a măselelor nu este identică în ambele părți.

P^1 lipsește.

P^2 mai lungă decât largă prezintă peretele exterior ondulat, cu două falduri bine pronunțate spre capătul anterior; marginea anterioară este subțiată. Marginea internă este cu mult mai scurtă decât cea externă (26: 39 mm), împărțită în 2 jumătăți aproape egal, convexe, despărțite printr'un șanț în deajuns de adânc. Lipsește brâul bazal; numai în partea anterioară se vede o slabă vârcă. Protoloful e păstrat ca o insulă ovală. Metaloful e sugrumat la bază de către groapa posterioară, larg deschisă în afară. Croșetul este destul de pronunțat, iar în foșeta mediană se vede o mică crista.

P^3 e mai mare, trapezoidal, latura externă fiind ceva mai lungă (43 mm) decât cea internă (37 mm). Peretele exterior e aproape plan, cu 2 stâlpi anteriori din care a mai proeminent, a^1 ca un fald revărsat peste marginea posterioară a măselei vecine.

Peretele are un brâu ceva mai proeminent în partea antero-internă a măselei. Protoloful oblic îndărăt, se unește cu capătul metalofului lățit; astfel se închide valea prin-

cipală, reducând-o la o insulă mediană, cu peretele posterior încrețit, croșetul fiind mai proeminent. Groapa posterioară deschisă.

P_4 este la fel alcătuit; e mai pătrat ca contur. Valea mediană e deschisă, cu multe încrețituri pe peretele ei posterior. Brâul bazal puțin dezvoltat, cu o vârcă anterioară proeminentă.

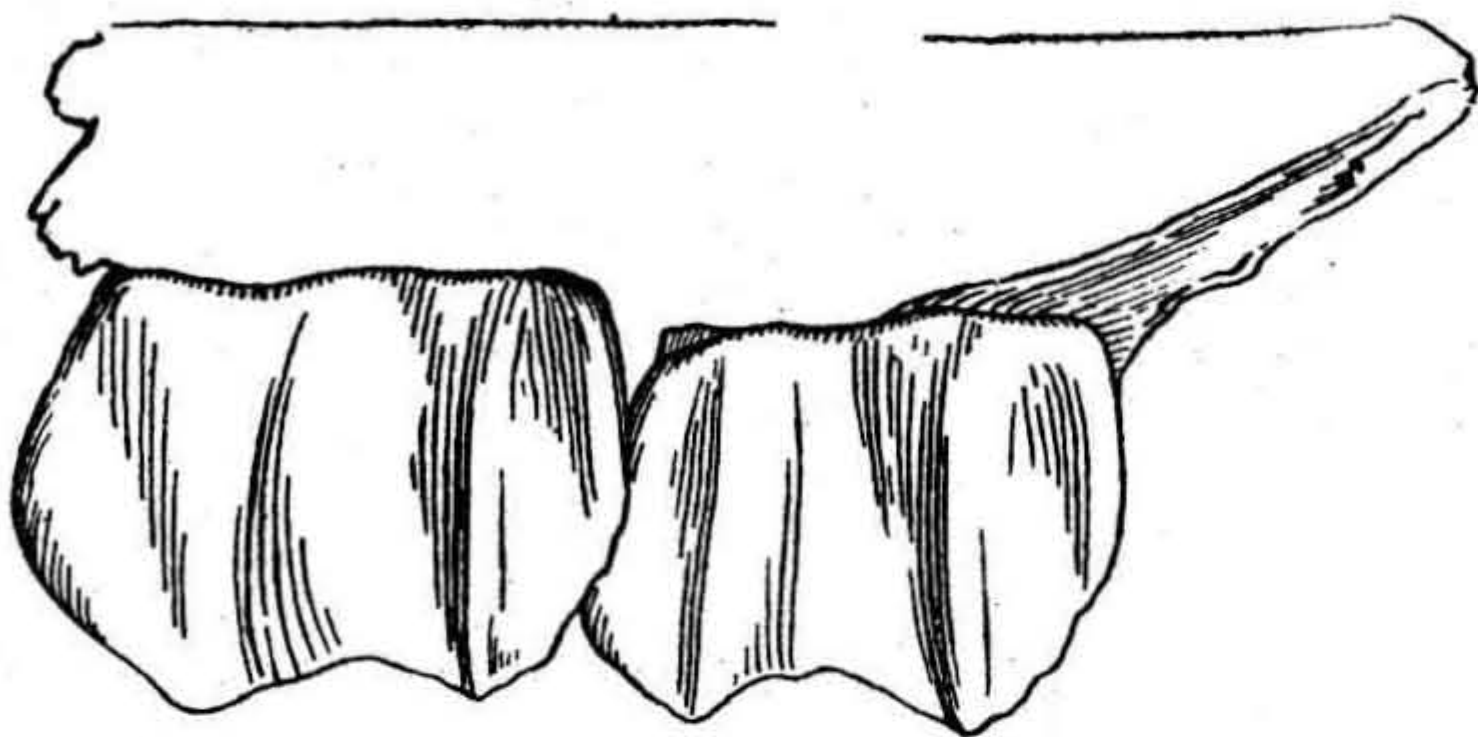


Fig. 32. — Les dernières dents de lait, supérieures, vues par la face externe.

M^1 e mult mai mare decât precedentul; marginea externă însă e cu mult mai lungă (63 mm) decât cea internă (44). Fața externă, larg vălurată, are a proeminent, iar a' de asemenea pronunțat resfrânt peste marginea posterioară a dintelui vecin. Fața internă e din două jumătăți convexe, despărțite până la bază prin șanț adânc. Protoloful larg e puțin îndoit la vârf, înainte. Croșetul puternic, rotund; se vede și un slab antecroșet, ca și crista. Groapa posterioară larg deschisă; în dreptul ei, la bază, e un zid de smalt.

M^2 e la fel cu M^1 , mai puțin roasă; a e mai înalt. În gropița mediană o crista bine proeminentă. Croșetul e lung înclinat în jos și înainte. Antecroșetul pronunțat. Metaloful e mai scurt, oblic îndărăt și mai puțin ros. Din această cauză și groapa posterioară e adâncă, largă.

M^3 e triunghiular. Vârful triunghiului e format din tuberculul anterior principal (a) ca un stâlp, iar cel accesoriu (a') ca o creastă proeminentă, din care pornește protoloful cu un mic antecroșet. Metaloful pornește din a , cu un croșet mult mai lung. Zidul exterior e aproape plan; pe fața marginii celor două creste se ridică drept două coloane, ce mărginesc adânc și largă vale mediană.

În afara măselelor superioare de pe craniul adult, au fost examinate dinții de lapte de pe jumătatea dreaptă a fălcei de sus dela un individ la care primul molar persistent abia își arată colții din alveolă.

Dintre cei patru dinți, primul are coroana ruptă. Se păstrează alveola și rădăcinile, în deajuns ca să se vadă că e cel mai mic, cu capătul anterior mai îngust.

Al doilea molar, ceva deteriorat, e în deajuns de bine păstrat pentru a se putea observa caracterele pe care WEBER ¹⁾ le dă ca specifice, deosebite de acele dela *Rh. pachygnathus*, anume: crestele transversale îndoite către partea dindărăt, foseta mediană largă și zidul bazal dezvoltat mai ales în jumătatea anterioară internă, cât și pe fața anterioară.

La celelalte două măsele lipsește brâul bazal intern; o vârcă mai proeminentă se vede numai pe fața anterioară. Colinele transversale sunt oblice îndărăt, croșetul este lung și oblic în jos mai mult, iar în foseta mediană lipsește orice urmă de crista, iarăși un caracter de deosebire de

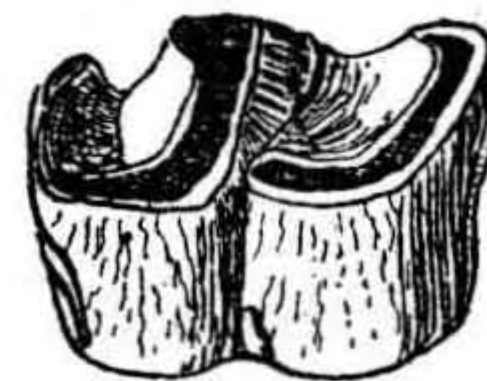


Fig. 33. — La dernière dent de lait de la mandibule.

¹⁾ M. Weber. Samos. l. c.

măselele de lapte dela *Rh. pachygnathus*. La exterior iese în relief puternica dezvoltare a tuberculului extern (*a*), despărțit prin o adâncă vale de *a'* chiar la marginea anterioară. Restul zidului este slab ondulat. Șira măselelor de lapte corespunde figurilor date de WEBER, de KAUP. și mai ales aceleia date de GAUDRY dela un exemplar din Léberon.

Foarte probabil după dimensiuni, la aceeași specie aparține și un fragment mandibular cu ultimii doi dinți

de lapte și primul molar persistent în alveolă, cât și măsele izolate, din care două M_1 aparținând la ambele mandibule au corona neatinsă, a 2-a semilună mai mică, ceea ce denotă, că abia a ieșit din alveolă. În schimb un D_4 , cu coroana erodată, are păstrată structura smalțului fin încrețită în lung, un tubercul mic în valea larg deschisă a semilunei posterioare mai deschisă decât cea anterioară și baza externă a șanțului de un alt mai mic tubercul la despărțire între semilune. Atât pe fața anterioară cât și cea posterioară a dintelui, spre

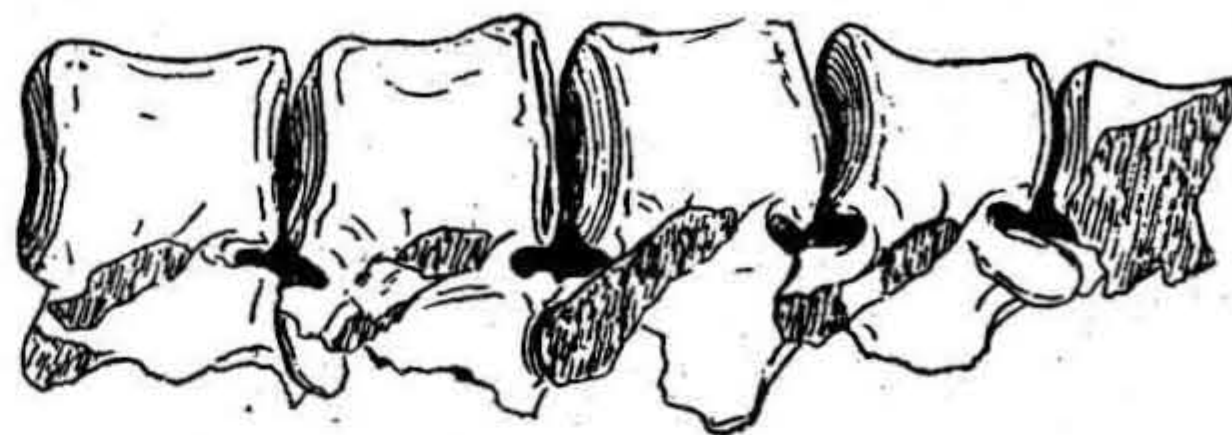


Fig. 34. — Vertèbres dorsales.



Fig. 35. — Vertèbre lombaire

bază, se vede câte o vârcă oblică destul de proeminentă, ce mărginește contactul dintre măsele.

Oasele trunchiului. Din coloana vertebrală sunt păstrate o serie de vertebre dorsale cu corpuri masive și o vertebră lombară.

Humerusul este reprezentat prin trei bucăți, din care unul întreg.

Cel complet e humerusul drept, văzut dindărăt. În întregime mult mai masiv decât osul corespunzător dela *Acerotherium*, este mai sucit.

Îi lipsește însă marea tuberositate, fiind păstrat numai capătul rotund și larg. Creasta deltoidală ce se scoboară din această tuberositate este proeminentă, cu un colț masiv inferior. Groapa pentru pliscul olecranonului dela cubitus este adâncă, largă, mărginită de două proeminente creste rotunzite, anterioara mai arcuată, mai înaltă. Condilul extern este puțin proeminent, în orice caz mai mult decât cel intern. Articulația inferioară este largă și puțin adâncă.

Un alt humerus tot drept (426), masiv, este păstrat pe ambele fețe dela creasta deltoidală în jos. Aceasta este proeminentă; dedesubtul ei osul fiind adânc răscroit, pe când latura internă e dreaptă. La capătul inferior osul mult lățit are ectocondilul masiv, proeminent, puțin scobit pe fața-i anterioară. Trochlea e formată din două jumătăți, din care cea cubitală mult mai puternică, spre

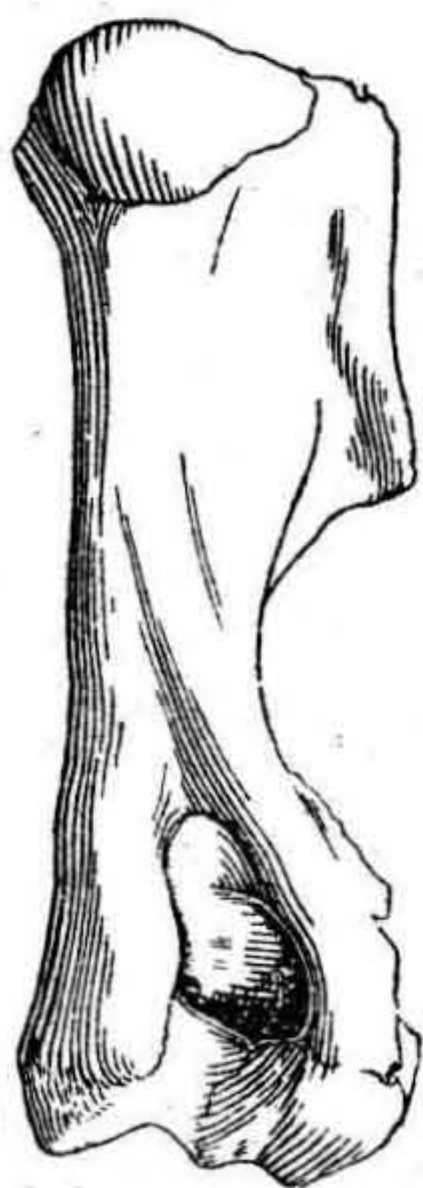


Fig. 36. — *Rh. Schleiermacheri*. (Face post. de l'Humérus droit).



Fig. 37. — Humérus droit, face ant.

fața-i internă aproape plană. Valea dintre ele e largă, puțin adâncă, iar groapa

de deasupra lor e adâncă dar nu prea lungită. Osul corespunde figurilor date de GAUDRY.

Dimensiunile:

Lărgimea corpului (D. lateral)	75 mm
D. antero-post.	80 mm
Maxima lăţime a capătului inferior	164 mm
Lăţimea trochleei	111 mm

Alt humerus tot stâng, văzut tot pe faţa anterioară este tot atât de masiv, având aceeaşi lungime.

Cubitus lipseşte.

Un *radius* drept întreg e bine păstrat, având corpul cu marginea internă larg răscroită, ceea ce arată că era despărţit de cubitus pe o bună bucată din lungime.

Capătul proximal lăţit lateral, cu cele două gropi adânci care completează cavitatea glenoidală a cubitusului, cu o apofisă posterioară înaltă, corespunzătoare crestei mediane a cubitusului. Capătul distal, cu groapa transversală mărginită posterior de un val proeminent, cu cele două gropi largi pentru articulaţie cu oasele carpice corespunzătoare. Apofisa styloidă scurtă dar masivă. Pe faţa-i posterioară se păstrează suprafaţa de unire cu capătul inferior al cubitusului.

Dintre *oasele carpice* nu sunt



Fig. 38. — Rh. Schleiermachi. (Radius droit et les facettes de l'extrémité proximale).

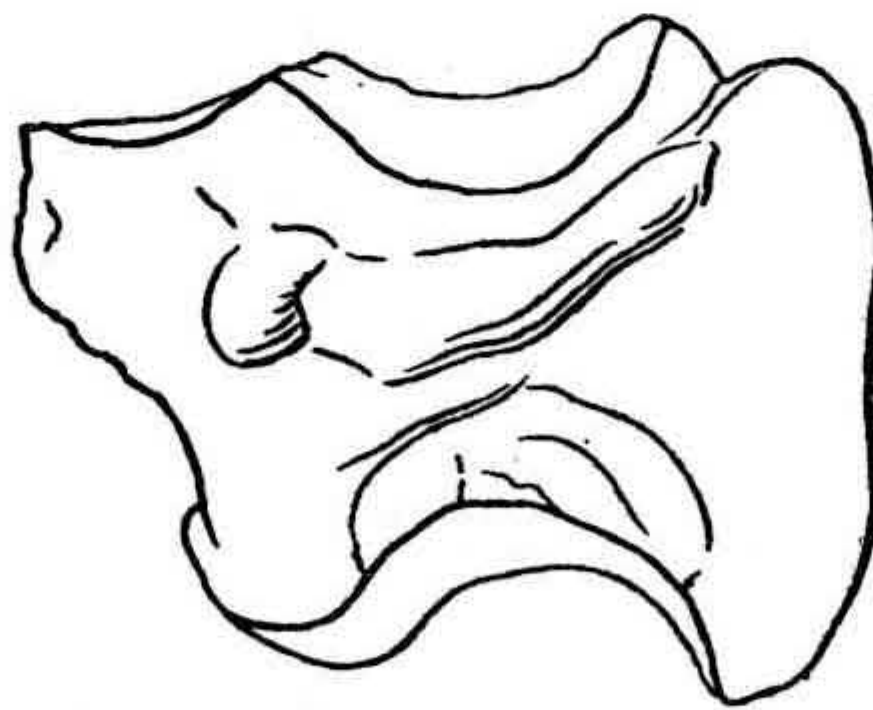


Fig. 39. — L'os radial.



Fig. 40. — Rh. Schleiermachi. (Fémur gauche vu par la face ant.).

păstrate decât un trapezoidal și radialul drept, cu conformațiunea mult asemănătoare celui de *Acerotherium*, numai că este mai masiv, iar protuberanțele de pe faţa anterioară mult mai proeminente. Apofisa externă dela colțul superior este iarăși masivă, pe când cea inferioară relativ scurtă. Suprafaţa pentru radius e largă, terminată îndărăt printr'o prelungire mai îngustă. Pe latura internă a osului se văd fețele de articulație cu semilunarul, una sus îngustă, alta jos pe o protuberanță internă, ce face ca osul să fie scobit spre semilunar. Faţa inferioară are cele două fațete de articulație cu trapezoidul și osul mare, despărțite printr'o creastă destul de pronunțată.

Trapezoidul este și el masiv, ca o prismă, mai înalt decât lat, cu marginea-i internă înaintată ca o protuberanță între radial și osul mare. Fața de articulație cu radialul este plană, fața inferioară pentru *Mc* II mult mai scobită.

Din *metacarp* nu există decât un os *Mc* III (446) drept, cam strivit, de aceea pare mai lat, având capătul superior cu cele două fețe neegale de articulație pentru unciform și marele os.

Un alt metacarp IV stâng e complet, cu forma-i caracteristică răscroită pe muchea externă, cu o singură suprafață de articulație la capătul superior, a cărei față anterioară este foarte rugoasă.

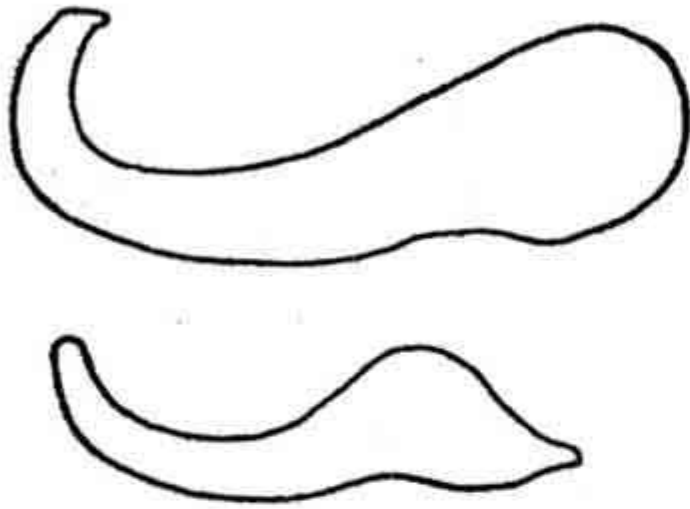


Fig. 41. — Section transversale du fémur de *Rh. Schlieirmacheri* (haut) et d'*Acerotherium incisivum* (en bas).

Dimensiunile:

Două *femururi* stângi; osul văzut pe partea anterioară este masiv, cu jumătatea superioară turtită antero-posterior. Capătul, rotund nu e prea larg. Trochanterul oblic, masiv; trochanterul lateral extern lung, cu marginile aproape paralele, ceea ce-l deosebește cu totul de același os

dela *Acerotherium*. E mai mult ca o lamă laterală, cu marginea externă îndoită aproape vertical și îngroșată. Există și un trochanter accesoriu sub capăt, pe marginea internă a osului, dar e mai mult ca o creastă.

În jumătatea inferioară osul e masiv, cu secțiunea circulară, iar dintre cei doi condili, cel intern e mult mai lung, puțin curbat, umflat la capătul superior, scobit la partea-i internă; condilul extern mai scurt, cu fața externă plană. Groapa dintre ele e largă dar puțin adâncă.

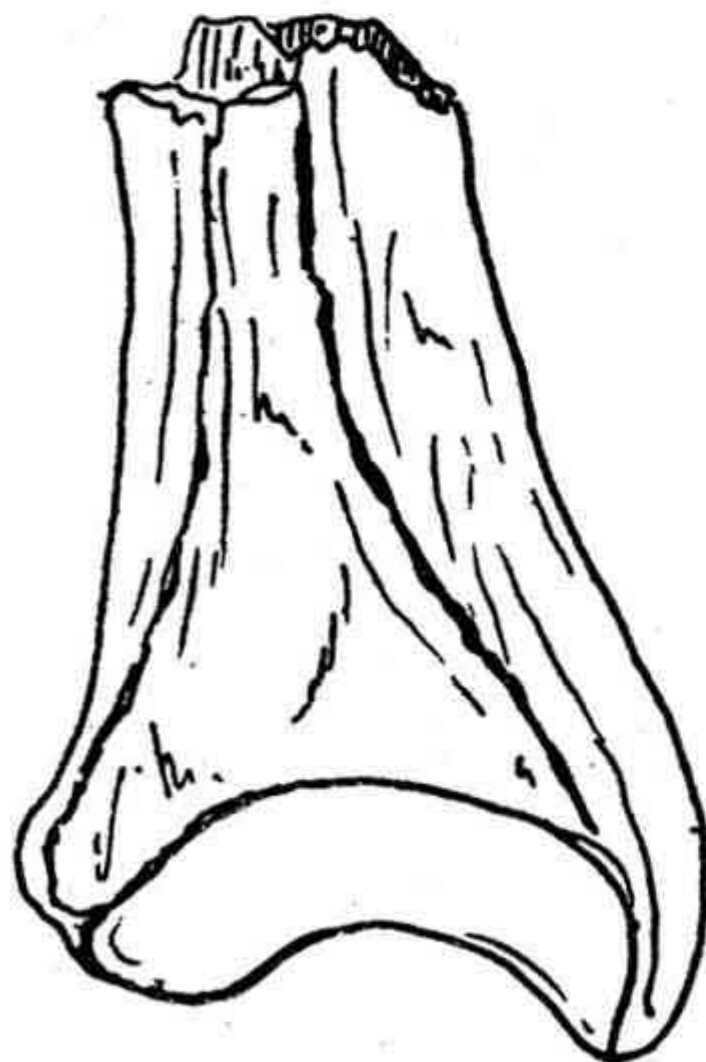


Fig. 43. — Vue latérale du même os, avec la surface d'articulation du péroné.

Două *tibia* întregi, unul stâng cu peroneul lângă el și un capăt distal articulat cu astragalul corespunzător.

Os masiv, tibia are secțiunea triunghiulară a corpului, din cauza unei proeminente creste ce prelungeste tuberositatea anterioară din capătul proximal. Din celelalte două tuberosități cea externă este mai masivă despărțită de cea internă prin spinul proemi-

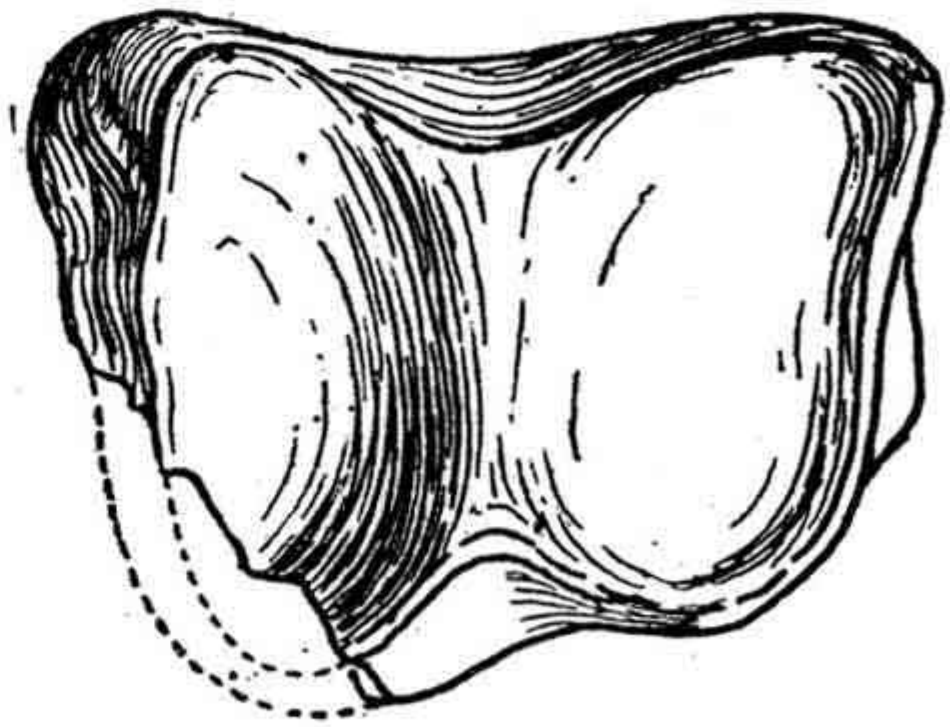


Fig. 44. — L'extrémité distale du même os avec les facettes d'articulation pour l'astragale.

nent, ca o creastă antero-posterioară, îndărătul căreia scobitura poplitee e largă. Extremitatea distală e turtită antero-posterior, terminată cu cele două fețe de articulație pentru astragal, internă mai îngustă și adâncă mărginită de maleola scurtă și rotunzită; cealaltă e mai largă, mărginită de maleola peroneală.

Peroneul nu e separat de tibia, decât pe o distanță restrânsă și spațiu îngust. E un os subțire, lamelar aproape, cu marginea tăioasă.

Capătul inferior al tibiei drepte, cu astragalul păstrat în articulație are fața posterioară lățită, plană, cea dinainte mai convexă, iar secțiunea triunghiulară cu vârful spre exterior, unde este lipit capătul peroneului, păstrându-se suprafața rugoasă a alipirii celor două oase. Suprafața de articulație prezintă două gropi, despărțite printr'o creastă rotunzită, pentru cele două condile ale astragalului. Groapa internă este mai îngustă, mai adâncă și cu păretele intern plan, mărginit de maleola masivă.

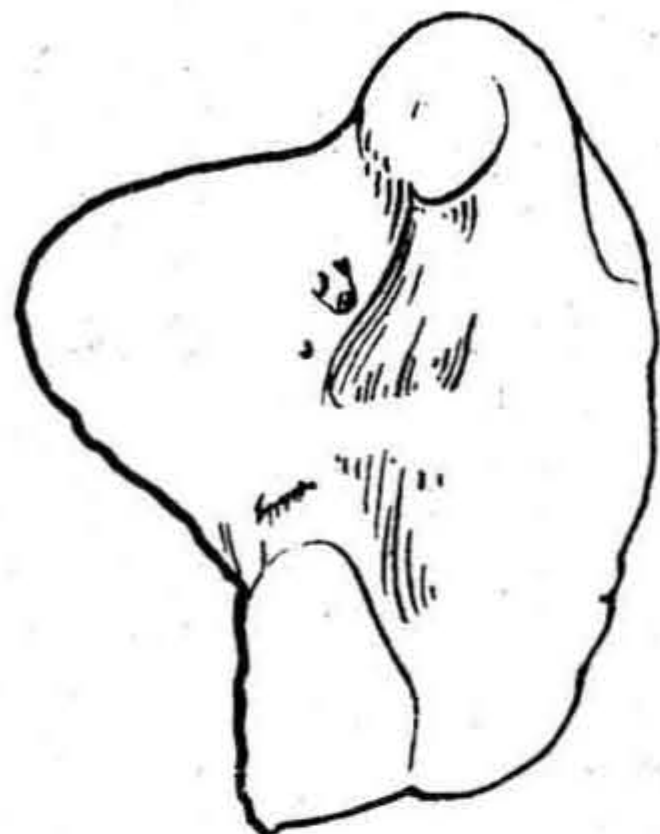


Fig. 45. — Rotule; face ant.

Rotula. Sunt bine păstrate dela ambele membre îndărăt. Au forma ovală, cu laturea externă larg convexă, pe când cea internă cu o prelungire cu vârful rotunzit, ceea ce-i dă aspectul înaripat. Capătul superior e ascuțit îndoit îndărăt, cel inferior mai ascuțit și cu două fețe laterale, plane. Fața anterioară rugoasă, convexă, prezintă spre capătul inferior intern o suprafață ovală delimitată prin o creastă îngustă. Fața posterioară prezintă

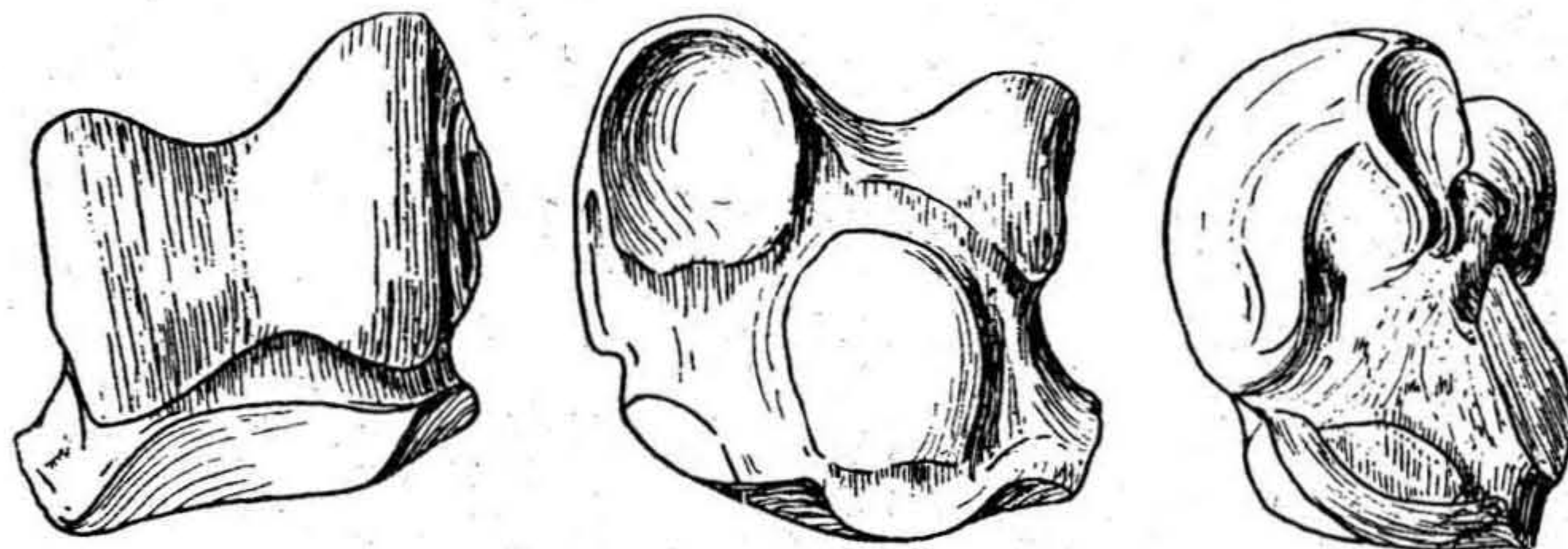


Fig. 46. — L'astragale; face ant.; f. post.; f. externe.

două fețe de articulație, separate printr'o creastă rotunzită oblică, mai înaltă la capete decât la mijloc; — creasta mai aproape de marginea externă a osului, terminată în capătul inferior ascuțit, este mult mai puternică decât cea de la *Ac. incisivum*.

Dimensiunile:

Lungimea	90 mm
Lărgimea	78 mm
Grosimea în dreptul muchiei	40 mm

Osul este astfel mai lung chiar decât cel de la *Rh. sumatrensis*.

Dintre *oasele tarsice*, astragalele masive sunt cele mai numeroase (6), cu diametrul lateral mai lung decât înălțimea. Interesante sunt cele două mari suprafețe de articulație cu calcaneul, din care una aproape circulară adâncă, alta în mijlocul feței posterioare, plană, oblongă. La un astragal aderă navicularul, os lat, mult mai masiv decât cel dela *Acerotherium*, mai lung antero-posterior, cu fața spre cuboid lungă.

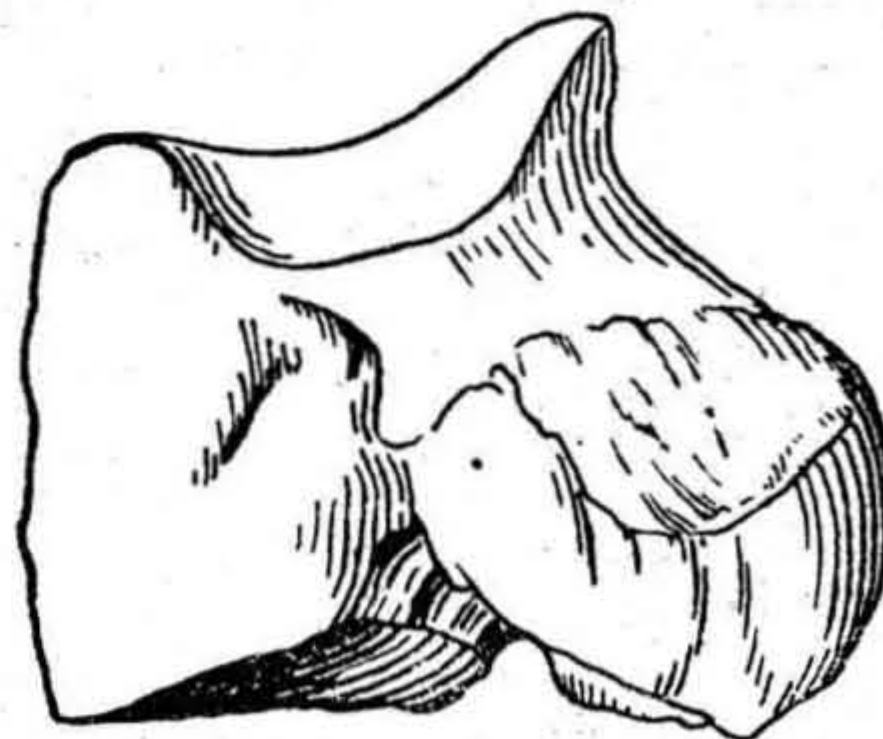


Fig. 47. — Cuboïde gauche.

Cuboidul este masiv; mai ales protuberanța posterioară este foarte umflată și rugoasă. Cele două fațete superioare sunt despărțite printr'un șanț.

Dintre oasele metatarsice posed două mediane (*Mt III*), aparținând probabil la cele două membre ale aceluiași individ, corespunzând atât ca mărime cât și ca păstrare minunată. Sunt oase lungi, lățite dorso-ventral, cu fața posterioară mai scobită decât cea anterioară, cu marginea externă mai lătită, decât cea internă. Capătul de sus arată fața de articulație spre cuneiform, cu un adânc șghiab extern, protuberanța posterioară având o fațetă laterală pentru articulația cu metatarsul vecin. Capătul distal e mai lat, cu 2 umflături laterale deasupra feței de articulație cu

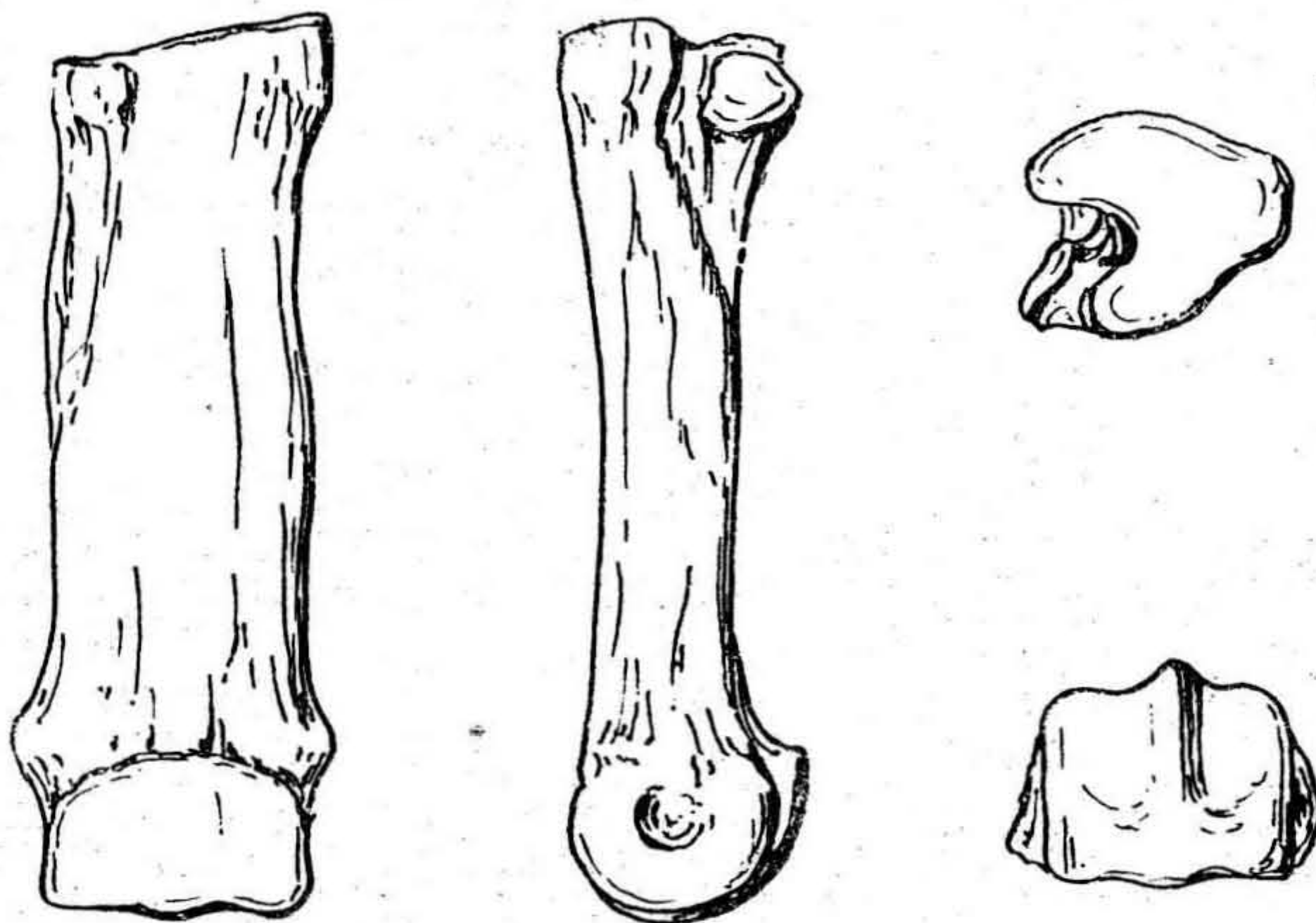


Fig. 48. — Metatars III; face ant., lat. sup. et inf.

falanga. Fața e netedă anterior dar cu o proeminență vârcă mediană în partea posterioară.

Incheiere. Ca și la *Acerotherium*, dimensiunile joacă slab rol în deosebirea celor două specii: *Rh. pachygnathus* WAGN. și *R. Schleiermachi* KAUP descrise mai adesea din „Fauna cu *Hipparion*”. În aceeași localitate mărimea oaselor variază dela individ la individ. Femurul dela *Rh. pachygnathus* din Pikermi, are o lungime între 495—530 mm, Tibia între 335 și 390.

Prin urmare nu voiu căuta în ele criteriul de despărțire dintre cele două specii, spre a hotărî căreia aparține exemplarul dela Cimișlia.

Deosebirea principală voiu lua-o din conformația oaselor nasale, deși și în această privință sunt încurcături. E de ajuns a compara forma oaselor nasale la *R. Schleiermachi* dată de KAUP la exemplarul dela Epelsheim (KAUP. *l. c.* pl. 10), cu îngheboșarea spre capătul brusc aplecat din vârful oaselor și aceea dată de GAUDRY (Pikermi, Pl. XXXI, fig. 1) cu îngheboșarea rotunjită și înclinarea mai slabă a oaselor nasale.

Cu toată diferența între cele două exemplare tipice totuși se poate prinde o însemnată deosebire, între profilul capului la *Rh. pachygnathus* așa cum e dat

atât în lucrarea lui WEBER asupra rinocerilor din Samos¹⁾ cât și în a lui GAUDRY (Pikermi, Pl. XXVII, fig. 1).



Fig. 49. — Profilul oaselor nasale. (Le profil des os nasaux chez *Rh. Schleiermachi* d'Epelsheim (Kaup.), de Pikermi (Gaudry), de Cimișlia. En bas *Rh. pachygnathus* de Samos (1.2.4 d'après Weber).

Oasele nasale sunt mai scurte, mai groase, îngheboșarea lor mai proeminentă, partea ei anterioară mai declină, iar îndărătul ei adâncătura e mai mare. La *Rh. Schleiermachi*, profilul este mai mult rectiliniu, porțiunea dintre îngheboșarea nasală și cea frontală mai puțin adâncită, iar partea anterioară a nasalelor mai prelungită. Aceasta se constată chiar la exemplarul dela Epelsheim cu îngheboșarea mai bruscă, așa cum e redată de WEBER în fig. 1 din text. Chiar fragmentul figurat de MARIA PAVLOW²⁾ provenind dela Ananiev (Pl. I, fig. 1), reproduce această linie de profil, prin care se poate deosebi craniul de *Rh. Schleiermachi*. Alte deosebiri se pot prinde și în lungimea cavității palatine, al cărei vârf ajunge până la marginea anterioară a penultimului molar la *Rh. pachygnathus* și dimpotrivă e mai scurt, rar până la mijlocul aceluiași molar la *Rh. Schleiermachi*, cum e și la exemplarul nostru (WEBER, Pl. XIV, XV). Deosebiri s'ar putea găsi și în conformațiunea molarilor, cum tot WEBER a indicat mai limpede. În această privință, după cum s'a arătat la descrierea lor amănunțită, apropierea e mai mare cu a celor dela *Rh. Schleiermachi* și anume: creștele transversale date îndărăt și îndoite, atât la dinții de lapte, cât și la cei adulți; lipsa unei crista pe părțile groapei mediane; lipsa antecroșetului și dimpotrivă lungimea croșetului îndreptat mai mult în jos; tendința de încrețire a părțelului posterior al protolofului. Chiar și ectoloful, la exterior, prezintă mai mult aspectul celor de *Rh. Schleiermachi* prin desvoltarea mare a tuberculului extern (a), precum și prezența în jumătatea posterioară a măselei, a slabelor coloane ce-i dau aspectul mai vălurat.

Pe toate aceste considerațiuni socot exemplarele dela Cimișlia ca aparținând la *Rh. Schleiermachi*, la un individ cu dimensiunile cele mai mari din câte au fost descrise, dimensiunile putându-se explica prin deosebiri de rase ori sex, neputând fi luate drept criterii specifice.

¹⁾ M. Weber. *Über Tertiäre Rhinocerotidae von der Insel Samos*. Bull. Moscou. 1903.

²⁾ Marie Pavlow. *Rh. Schleiermachi des environs d'Ananiev*. An. géol. et min. de la Russie, VII, 1905.