

ACADEMIA ROMÂNĂ
PUBLICAȚIUNILE FONDULUI VASILE ADAMACHI
TOMUL IX, No. LIII.

MAMIFERELE PLIOCENE
DELA CIMIȘLIA (ROMÂNIA)

IV

RHINOCEROTIDAE

(CU 49 FIGURI ÎN TEXT ȘI 4 TABELE)

DE

PROF. I. SIMIONESCU
MEMBRU AL ACADEMIEI ROMÂNE

LES MAMMIFÈRES PLIOCÈNES DE CIMIȘLIA (ROUMANIE)

IV

RHINOCEROTIDAE

PAR

I. SIMIONESCU



MONITORUL OFICIAL ȘI IMPRIMERIILE STATULUI
IMPRIMERIA NAȚIONALĂ. BUCUREȘTI, 1940

PUBLICAȚIUNILE FONDULUI VASILE ADAMACHI

		Lei
	TOMUL I, 1898 — 1900	185,—
No.	I. Rafinarea petrolului crud și manufactura diferitelor produse comerciale din petrolul crud în Statele Unite ale Americii, de <i>Victor S. Gutz</i> . 1898 *)	*)
»	II. Studii geologice și paleontologice din Carpații Sudici. I. Studii geologice asupra bazinului Dâmbovicioarei. II. Fauna neocomiană din bazinul Dâmbovicioarei, de <i>Ioan Simionescu</i> . 1898. Cu 1 zingotipie și 8 tabele *)	*)
»	III.—III. Faună calloviană din Valea Lupului (Rucăr), de <i>Ioan Simionescu</i> . 1899. Cu 3 tabele *)	*)
»	IV. Fauna cretacică superioară dela Ūrmös (Transilvania), de <i>Ioan Simionescu</i> . 1899. Cu 3 tabele *)	*)
»	V. Studiu asupra pelagrei, de <i>Dr. Ioan Neagoe</i> . Premiul Adamachi din 1900 *)	*)
	TOMUL II, 1900 — 1906	165,—
»	VI. Descrierea câtorva fosile terțiare din Nordul Moldovei, de <i>Ioan Simionescu</i> . 1901. Cu 2 tabele 20,—	20,—
»	VII. Constituțiunea geologică a țărmului Prutului din Nordul Moldovei, de <i>Ioan Simionescu</i> . 1902. Cu 6 figuri 10,—	10,—
»	VIII. Influența substanțelor străine asupra solubilității phenylthioureei în apă, de <i>Petru Bogdan</i> . 1902. Cu 2 figuri 10,—	10,—
»	IX. Contribuțiuni la geologia Moldovei dintre Siret și Prut, de <i>Ioan Simionescu</i> . 1903. Cu 7 figuri 20,—	20,—
»	X. Influența neelectrolitelor asupra tensiunii de vapori a acidului acetic, de <i>Petru Bogdan</i> . 1903. Cu 2 figuri 20,—	20,—
»	XI. Ameliorarea terenurilor de cultură prin drenaj și irigațiune în Austria, de <i>V. Roșu</i> . 1903. Cu 3 stampe și 1 figură 20,—	20,—
»	XII. Asupra câtorva pești fosili din terțiarul românesc, de <i>Ioan Simionescu</i> . 1904. Cu 2 stampe 20,—	20,—
»	XIII. Studii geologice și paleontologice din Carpații Sudici. IV. Fauna jurasică din Bucegi, de <i>Ioan Simionescu</i> . 1905. Cu 24 figuri și 4 tabele 30,—	30,—
»	XIV. Alimentarea orașelor cu apă. Procedurile întrebuintate la captarea apelor subterane în Germania, de <i>V. Roșu</i> . 1905. Cu 12 figuri și 19 stampe 80,—	80,—
»	XV. <i>Thynnus Albui</i> , un nou pește fosil oligocen din muntele Cozla (Piatra-N.), de <i>Ioan Simionescu</i> 1906. Cu 1 figură și 1 tabelă 10,—	10,—
	TOMUL III, 1909:	
»	XVI. Fauna ichtiologică a României, de <i>Gr. Antipa</i> . Premiul Adamachi din 1906. Cu 31 tabele în fototipie 250,—	250,—
	TOMUL IV, 1906 — 1910	250,—
»	XVII. Desecările și canalizările în Ungaria, de <i>V. Roșu</i> . 1906. Cu 10 figuri în text și 3 stampe 20,—	20,—

*) Epuizat.

MAMIFERELE PLIOCENE DELA CIMIȘLIA

IV.

RHINOCEROTIDAE

DE

PROF. I. SIMIONESCU

În această lucrare am continuat ¹⁾ descrierea bogatei faune de mamifere pliocene dela Cimișlia (jud. Tighina), adunată pentru colecția Laboratorului de paleontologie dela Universitatea din București, de către d-l Prof. Dr. N. Moroșan dela Chișinău, cu subvenție acordată de către Academia Română.

Oasele sunt cuprinse într'o marnă puțin întărită. Sunt răzlețe sau amestecate cum le-au adus puhoaietele în lacul pliocen. Sunt foarte friabile, rar întărite prin petrificare.

Datorită meșteșugului măestrit al d-lui Prof. N. Moroșan de a le recolta, îmbrăcându-le locul în gips, au putut ajunge în bună stare, pentru a putea fi studiate.

Mulțumesc fostului meu elev pentru osteneala dată la recoltarea grea a osemintelor răzlețe dela Cimișlia. Mulțumesc d-lui Prof. I. Z. Barbu pentru fotografierea materialului și d-nei Virginia I. Barbu și D-lui I. Călinescu pentru desemelele în text.

* * *

Dela prima vedere a bogatului material avut la îndemână, se desprindea lesne că aparține la două tipuri deosebite. Nu numai după crani se putea face provizoria deducere, dar și după mărimea oaselor. Examinarea lor amănunțită a întărit presupunerea.

Cele mai multe resturi aparțin la *Acerotherium*, rinocer fără coarne; altele la *Rhinoceros*, cu două coarne pe cap. Sunt tipurile întâlnite și la celelalte stațiuni din Basarabia, care cuprind Fauna cu *Hipparion*, cât și în păturile echivalente de dincolo de Nistru, continuarea celor din Basarabia. Din niciuna din ele, afară de Grebeniki, nu s'au adunat mai variate oase scheletice, de vrăste deosebite, ca dela Cimișlia, așa încât prin descrierea de față, mai ales în ce privește *Acerotherium*, se completează multe date asupra osteologiei speciei *Ac. incisivum* Kaup, cu care am identificat resturile dela Cimișlia.

I. ACEROTHERIUM INCISIVUM KAUP.

La această specie aparțin majoritatea oaselor examinate. Aproape toate părțile scheletice sunt reprezentate. Ceea ce le dă oarecare valoare e că aparțineau la indivizi diferiți, de vârste diferite, putându-se urmări modificările, în deosebi la craniu,

¹⁾ *Mamiferele pliocene dela Cimișlia* (România):

I. Carnivore 1938.

II. *Helladotherium* Duvernoy (colabor. d-na Elena Dr. Dobrescu) 1939.

III. Proboscidiene (colabor. d-na Virginia I. Barbu) 1939.

Academia Română. Publicațiunile fondului V. Adamachi. T. IX. No. L, LI, LII.

după vârstă. Două membre posterioare, cu oasele încă încheiate, măresc importanța resturilor observate.

În special variația măselelor după vârstă sau la adulți după gradul eroziunii lor prezintă un interes deosebit, arătând cât de șubredă este adeseori stabilirea speciilor de *Rhinocerotidae*, după dinți răzleți, ceea ce a adus inutila mărire a numărului speciilor, care îngreuiază determinările.

A) Un craniu dela un individ tânăr, este aproape complet, deși puțin turtit lateral. Numai partea de dinainte a botului lipsește, dar oasele nasale, cele mai impor-

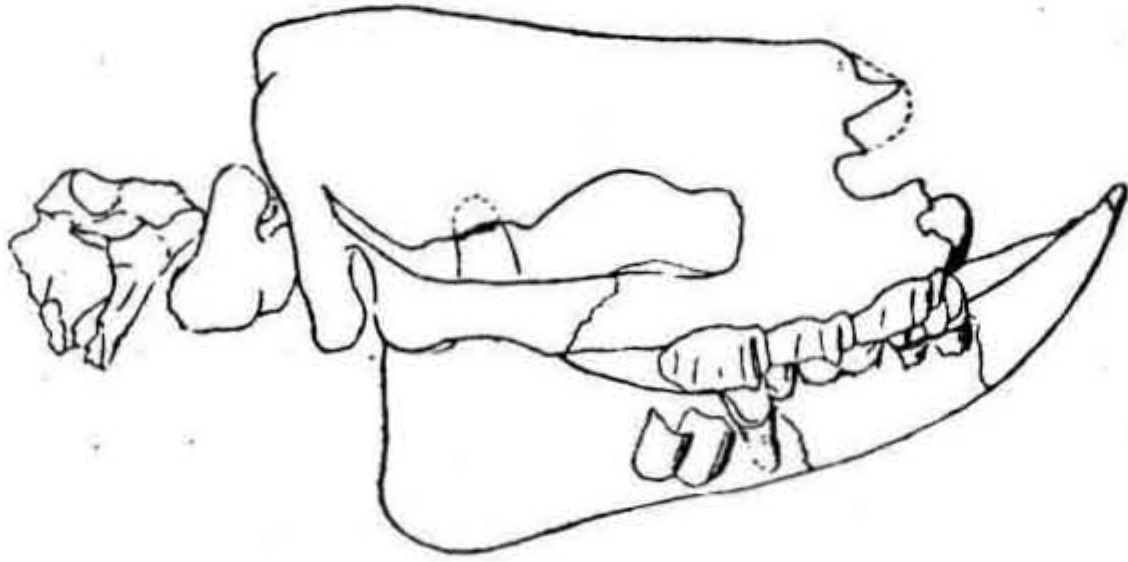


Fig. 1. — Craniu tânăr. (Crâne d'un individu jeune).

tante, sunt bine păstrate, ca și cutia craniană până la osul occipital, de care aderă chiar câteva vertebre cervicale.

Important este profilul craniului dolichocefal.

E o linie larg ondulată, fără nicio îngheboșare nici pe oasele nasale, nici pe cele frontale, ori vreo rugozitate pe suprafața lor, care să arate indiciul cel mai slab de prezența vreunui corn.

Linia frontală se ridică slab până la creasta occipitalului. Măcar că craniul este tânăr între oase nu se recunosc liniile de articulație.

Atât frontalele, cât și parietalele sunt slab boltite, mai ales cele din urmă. Occipitalul prezintă o creastă puțin proeminentă dar destul de umflată. Spațiul de despărțire dintre nasale și maxilare nu e mai larg de 21 mm, iar puntea ce desparte fundul tăeturii nasale de marginea anterioară a orbitelor este de 45 mm. Orificiul suborbital e sub capătul posterior al tăeturii nasale. Orbita larg deschisă îndărăt e înaltă de 31 mm. Nici apofisa post-orbitală a frontalului nici cea zygomatică nu este proeminentă. Arcada zygomatică lungă de 140 mm. e lată de 31 mm. Orificiul auditiv extern adânc e chiar la marginea posterioară a arcadei zygomatice. Fața dindărăt a occipitalului este prea puțin oblică.

Cele câteva vertebre, înglobate în rocă, aderente la craniu, n'au putut fi cercetate mai în amănunt.

S'au păstrat aripile largi ale Atlasului, axisul, având corpul lung de 40 mm.

În falca de sus d^1 a căzut; în locul lui apare pr^1 încă în alveolă, amigdaloid, cu suprafața externă convexă, fără nicio urmă de vreun fald.

d^2 lung de 39 mm și înalt de 26 mm cu un brâu proeminent în lungul bazei spre exterior, prezintă în jumătatea anterioară două falduri din care a^1 mai proeminent ¹⁾ dar a mai înalt. Restul coroanei este puțin vălurat.

d^3 de asemenea e mai lung (41 mm) decât înalt (25 mm), cu mai multe ondulații, pe fața externă; a este mai proeminent. Îndărătul lor suprafața prezintă două late ondulațiuni puțin pronunțate. Brâul bazal e slab.

d^4 , cel mai lung (44 mm), puțin ieșit din alveolă, înalt (29 mm), mai ales în spre capătul anterior; a iarăși e mai proeminent, mai înalt. Restul măselei e abea ondulat, iar colțul posterior rotunzit. Brâul bazal e prea slab, aproape lipsă.

¹⁾ Pentru a prescurta textul, am folosit notările urmate de Zittel (*Traité de paléontologie* T. IV, p. 289) însemnând cu a , tuberculul extern anterior (paracon), cu c , tuberculul extern posterior (metacon), cu a' , faldul anterior accesoriu. Incolo însă am urmat terminologia lui Osborn (*Evolution of mammalian molar teeth*. New-York, 1907) întrebuintând termenii: proto-, meta-, ectoloph; croșetul e creasta peretelui anterior al metalofului iar anticroșet și crista fiind pe peretele posterior al protolofului.

La craniu este păstrată și falca inferioară, dar în bună parte deteriorată la capătul anterior. Mandibula stângă este sfărâmată. Parte din apofisa coronoidă, lată de 24 mm, este ruptă la vârf. Lungimea mandibulei până la curbătura apofisei mandibulare e cam de 26 cm, iar înălțimea ramurei orizontale în dreptul d_2 de 43 mm.

Ea prezintă ultimii trei dinți de lapte în bună parte acoperiți de măselele superioare, așa încât nici la unele nici la altele nu se poate observa fața coroanei ¹⁾.

d_2 pe deplin dezvoltat; e remarcabil prin două falduri bine pronunțate, anterioare, la bază cu o creastă oblică de smalț. O adâncă vale care nu ajunge la baza dintelui separă lobul posterior, neted la exterior.

Din d_3 nu se vede decât partea inferioară cu creastă pronunțată la baza lobului anterior. Aspectul său este asemănător cu d_4 , format din două loburi egale, cu un mic tubercul la capătul inferior al văii ce le desparte. El nu e în întregime ieșit din alveolă.

M_1 încă în alveolă e formată din două loburi semilunare, cel anterior mai lung. Lipsește brâul basal, iar suprafața smalțului e cu fine încrețituri în lung.

La capătul mandibulei s'a păstrat caninul cu coroana scurtă, dar cu rădăcina lungă mai bine de 27 mm., deși e ruptă la vârf. Spre partea lui lăuntrică se vede și un prea mic incisiv.

B) Al doilea craniu cercetat aparține unui individ adult, socotit după dimensiunile lui și după urmele măselelor în alveolă, coroanele fiind rupte.

Prezintă intact partea superioară și dreaptă, cealaltă fiind înglobată în rocă, greu de înlăturat, fără pericol de a se deteriora oasele.

Ceea ce e important la el, dovada sigură că aparține la *Acerotherium*, este profilul rămas același ca și la craniul tânăr, abia deprimat în dreptul frontalelor, dar cu suprafața cu totul plană din vârful nasalelor și până în creasta occipitală. Deși oasele sunt bine păstrate, nici urmă de rugozități nu se observă pe ele. Nasalele sunt relativ groase, cu capetele rotunzite și puțin crestate, cu marginile puțin îndoite în jos. Un îngust șanț median indică încheietura lor. Ele se continuă cu frontalele, late deasupra orbitei de 168 mm. Parietalele sunt larg boltite. Din apofisele postorbitare pornesc creste slabe la început, tot mai pronunțate apoi și mai apropiate fără să se unească, spre a se depărta din nou între ele, unindu-se cu creasta occipitalului, mărind astfel fața netedă superioară a craniului ca un romb lungit cu vârfurile în capătul nasalelor și în occipital.

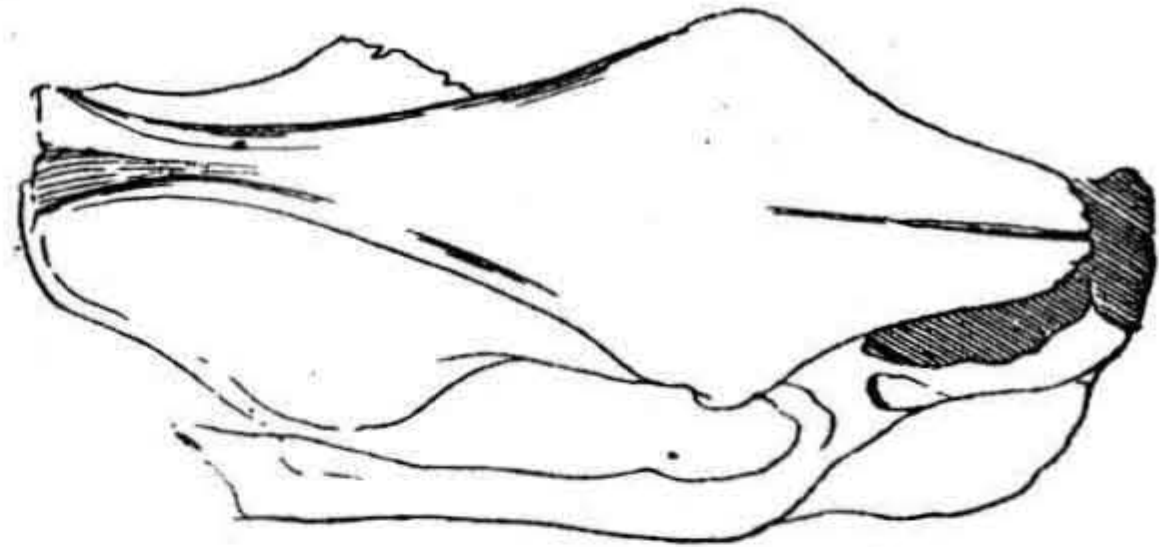


Fig. 2. — *Ac. incisivum*. (La face supérieure d'un crâne adulte).

Creasta occipitalului rotunzită este mai umflată spre linia mediană, continuându-se oblic spre apofisa postglenoidală.

Orbita este mai circulară decât la craniul precedent, cu scurtă dar puternică apofisa postorbitară, căreia îi corespunde o slabă proeminență, pe arcada zygomatică, lată în acest loc de 55 mm.

Înălțimea orbitei e de 51 mm, iar distanța dintre marginea ei anterioară și fundul tăeturii nasale e de 64 mm. Distanța dintre marginea superioară a maxilarului și

¹⁾ Dimensiunile sunt date în textul francez.

marginea oaselor nasale fiind de 35 mm, iar adâncimea tăeturii nasale, dela capătul oaselor nasale fiind de 87 mm. Orificiile suborbitare mari se găsesc dedesubtul capătului posterior al tăeturii puțin curbată în sus.

C) Un craniu mai adult este bine păstrat, dar din păcate rupt în două. Felul păstrării, roca în care sunt înglobate, dar mai ales dimensiunile jumătăților, arată că fac parte din același exemplar.

E interesantă bucata nu numai prin completarea celorlalte resturi de craniu prin partea lui dindărăt, dar și prin faza adâncă de eroziune a măselelor.

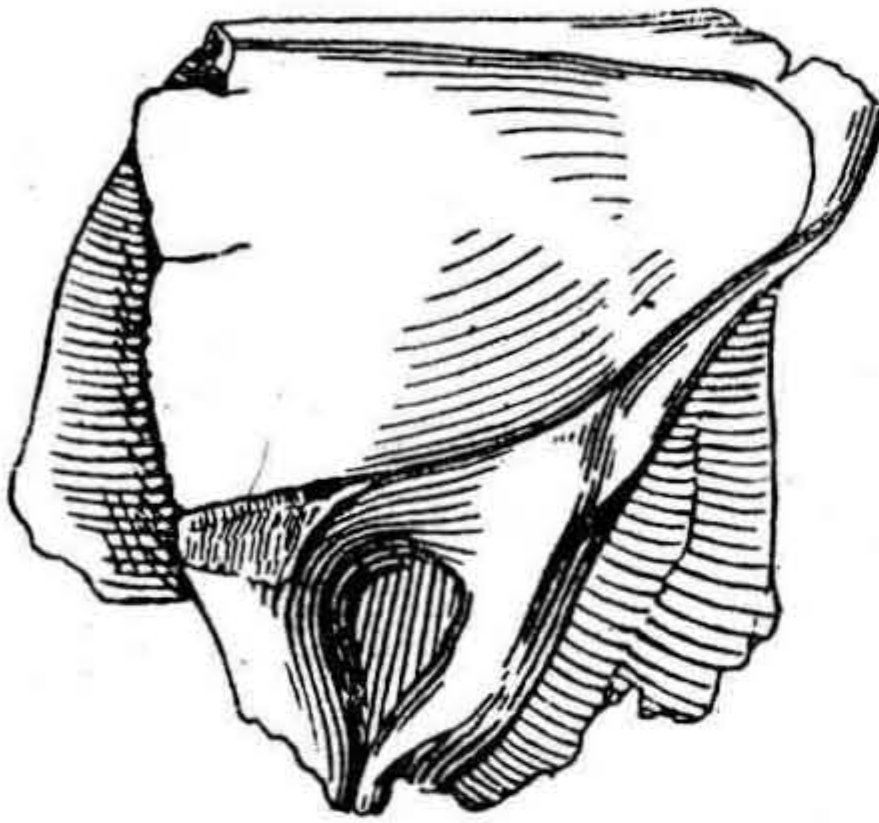


Fig. 3. — *Ac. incisivum*. (Le trou auditif avec la crête latérale qui descend de l'os occipital).

Partea occipitală arată un craniu masiv; liniile de articulațiune nu se cunosc deloc.

Occipitalul prezintă o creastă groasă, rotunzită, puțin răsfântă îndărăt. Ea se continuă, pe partea stângă unde este mai complet păstrată, prin două muchi ascuțiți, ce se desfac cam dela 44 mm spre a înconjura orificiul auditiv extern, închis în partea-i inferioară. Apofisa postglenoidală ruptă în partea stângă, mai bine păstrată în cea dreaptă, este înclinată îndărăt. Din creasta occipitală pornesc, ca și la exemplarul precedent două muchi parietale, ce se despart între ele tot lărgindu-se înscriind același romb lungit, cu fața plană. Parietalele și ele sunt prea puțin boltite. Fața dindărăt a

occipitalului este slab scobită sub creastă și apoi formând un plan puțin înclinat către orificiul occipital, existând urmele unei înguste creste prin mijlocul feței posterioare a occipitalului. Osul basal și sfenoidal lat de 33 mm formează o creastă proeminentă cu fețele laterale înclinate, muche care se rotunzește și se lățește în dreptul oaselor pterigoidiene rupte.

Jumătatea anterioară, dacă prezintă întreaga serie dentară și cerul gurii, are părțile laterale ale craniului lipsă, ca și oasele nasale. Frontalele sunt însă păstrate în deajuns spre a se vedea că nu prezintă nici urmă de convexitate pentru inserția vreunui corn, căci sunt late și netede ca și la craniile anterior descrise.

Puntea de despărțire între fundul eșancrului nasale și marginea orbitală e lată de 74 mm; orbitele au diametrul supero-inferior de 52 mm. iar lățimea frontalelor între orbite e de circa 148 mm. Cele 2 orificii suborbitare sunt lungărețe și au aceeași poziție ca și la craniul precedent. Cerul gurii e păstrat până la începutul cavității palatine. Lățimea botului, măsurată din afara măselelor este de 148 mm. Șira dentară în partea dreaptă, completă, are o lungime de 227 mm; ambele sunt mai apropiate în partea anterioară decât îndărăt. Măselele din partea stângă sunt mai roase decât celelalte, iar maxima roadere cade până în dreptul celui dintâi molar.

Dinții sunt complet păstrați în partea dreaptă; ultimul molar este strivit în cea stângă.

P^1 e triunghiular, mic, aproape ros, cu fața externă convexă, fără brâu bazal.

P^2 , cu fața externă larg convexă, fără niciun fald bine pronunțat; fața internă mai îngustă, cu un slab șanț median la dintele din dreapta. Brâu bazal e proeminent în dreptul șanțului median. Suprafața masticatorie e aproape plană, cu colțul posterior al smalțului mai rezistent. Din sistemul de falduri n'a rămas decât o insulă lungăreață, în mijloc oblică și alta îndărăt corespunzătoare sinusului posterior.

P^3 tot trapezoidală, cu colțul anteroextern mai proeminent, trecând ceva peste marginea dintelui anterior. Fața externă este larg ondulată fără fald proeminent. Fața internă mai îngustă e plană, cu un sinus median triunghiular, închis ca o groapă de brâu bazal, aici mai proeminent cu un soiu de tubercul. Din valea principală, sinuoasă n'a mai rămas decât o groapă îndoită, cu croșetul desvoltat. O altă groapă lungăreață arată rămășița sinusului posterior. Metaloful și protoloful sunt lățițe atingându-se și sugrumând valea mediană.

P^4 mai lată decât lungă e cea dintâi care arată în partea anterioară a feței externe două falduri bine pronunțate, jumătatea anterioară a măselei fiind despărțită de cea posterioară prin o vale mai adâncă. Pe fața internă brâu bazal încinge atât fața internă, mai proeminent în dreptul văii principale cât și bună parte din latura anterioară a măselei și mai ales din cea posterioară. Protoloful e lărgit ca și metaloful, iar valea

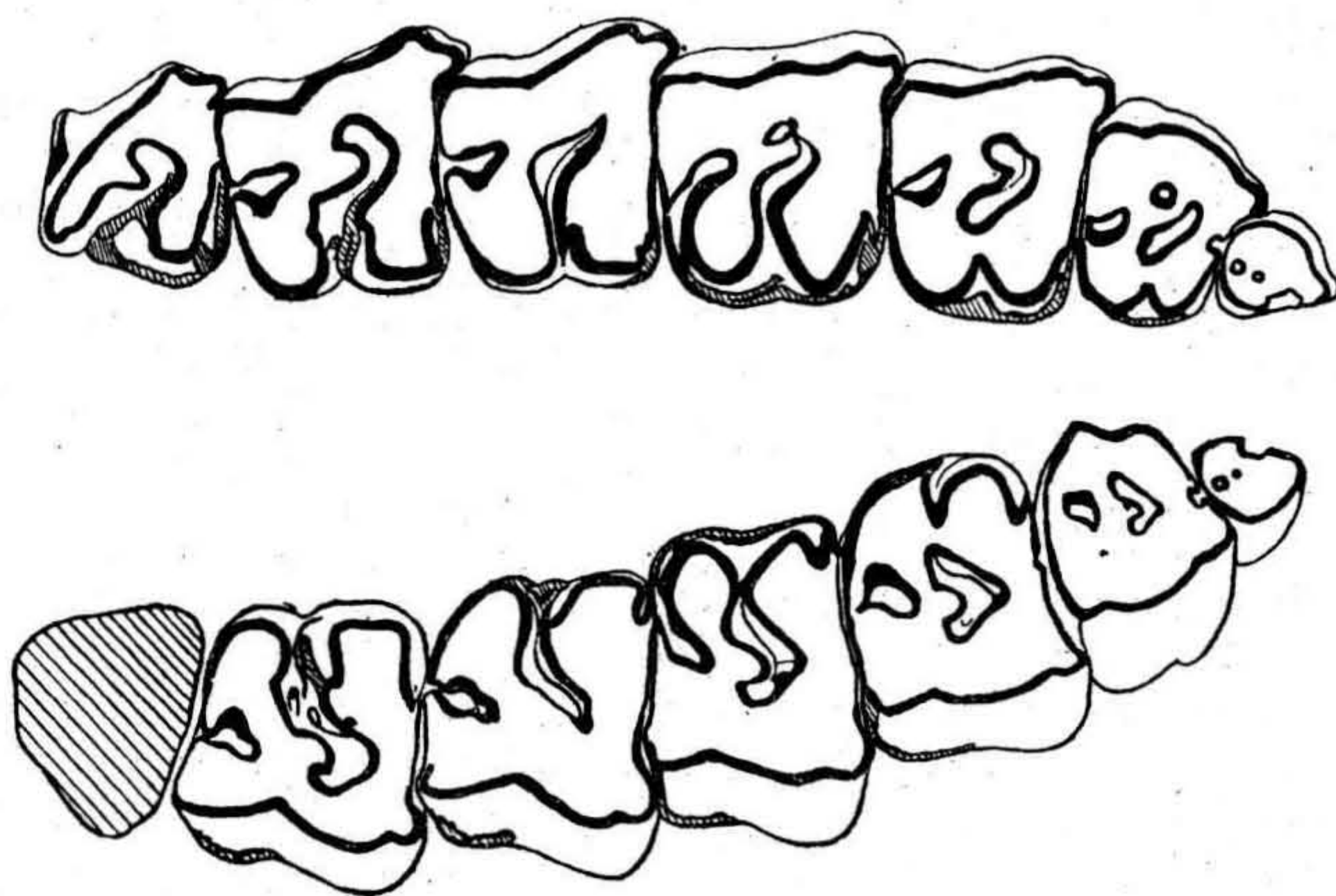


Fig. 4. — *A. incisivum*. (Les deux séries des dents supérieures, appartenant à un individu vieux). Cimișlia.

mediană deschisă în lungul ei cu un croșet larg îndreptat înainte și în sus, îngustând mult foseta mediană. Foseta posterioară e deschisă.

M^1 prezintă fața externă cu proeminent tubercul extern anterior (a), precedat de a^1 rotund și mult ridicat peste creasta ascuțită a molarului vecin. Jumătatea posterioară din fața externă este puțin scobită, terminată ca un colț. Fața internă e formată din două jumătăți plane, iar valea mediană foarte îngustată, aproape închisă. Protoloful prezintă spre capătul-i intern câteva încrețituri de smalț. Foseta posterioară deschisă.

M^2 mai puțin erodată arată forma tipică a măselei de rinocer, cu fața externă, adâncită în mijlocul tuberculului posterior, cu a înalt și a' revărsat peste marginea posterioară, ascuțită, a măselei vecine. Cele două jumătăți pe fața internă, convexe fără brâu bazal, de altfel ca și la M^1 , sunt separate prin vale adâncă, ce se continuă în interiorul măselei, fiind strâmtată printr'un croșet larg și rotunjit. Un slab antecroșet strâmtează valea mediană; crista nu există.

M^3 e aproape triunghiulară cu a mai proeminent decât a' , cu latura externă oblică până în vârful tuberculului intero-posterior mult mai înălțat. Metaloful e ca o creastă cu fața oblică, iar protoloful regulat, aproape cu laturile paralele. Croșetul e mai mic,

iar în jurul jumătății anterioare se înalță un zid bazal cu o coloană de susținere în colțul antero-intern.

Alte măsele. În afară de craniile descrise posed două serii complete de măsele, ale aceluiași individ. Se găsesc într'un stadiu mai puțin înaintat de roadere decât precedentele deși aparțin tot la un exemplar adult.

Seria dentară, fără Pr^1 e lungă de 217 mm.

Dinții din dreapta se află în alveolele lor, fiind păstrată și o parte din arcada zygomatică.

Pr^1 lipsește.

Pr^2 puțin trapezoidală abia e uzată. Din cauza aceasta proto- și metaloful sunt distincți, despărțiți prin valea mediană adâncă; croșetul mic. Foseta posterioară e ca o

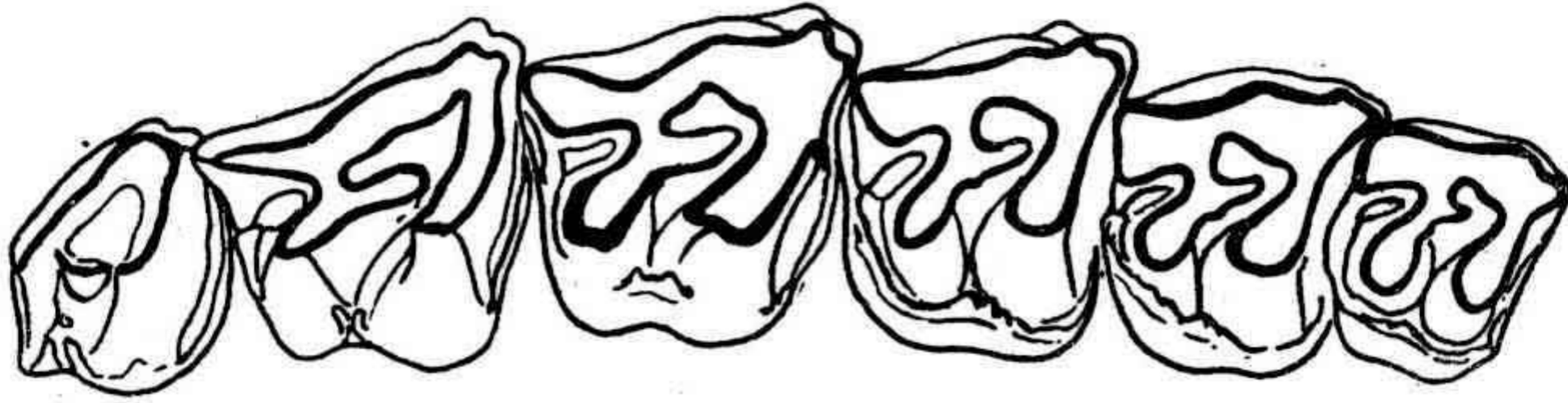


Fig. 5. — *A. incisivum*. (Série droite des dents sup. d'un individu adulte).

vale largă, deschisă. Marginea externă se prelungește cu o creastă ascuțită anterior. Brâul bazal e dezvoltat, mai răsărit în dreptul văii mediane.

Pr^3 mai lungă are un început de tubercul anterior (a) ca un larg pliu; capătul posterior ascuțit este puțin ridicat în sus. Crestele transversale sunt înguste; valea ce le desparte largă, adâncă și sinuoasă, din cauza croșetului dezvoltat. Foseta posterioară tot larg deschisă ca și la toate celelalte măsele ce vor urma. Brâul bazal este dezvoltat cu aceeași proeminență tuberculiformă în dreptul văii principale.

La fel cu Pr^3 e și Pr^4 , numai că croșetul e mult mai dezvoltat, îndreptat în sus iar foseta mediană largă, circulară. Ectoloful îngust arată că Pr^4 abia a ieșit din alveolă. Tubercul anterior (a) dezvoltat, iar a' e resfrânt ca o muche peste marginea posterioară a lui Pr^3 . Brâul bazal foarte proeminent se întinde și pe fața dindărăt, închizând foseta posterioară.

M^1 cu fața externă ondulată, cu a mai dezvoltat decât a' . Ectoloful ca un zid aproape vertical, iar valea principală mult mai largă, mai ales larg deschisă, cu un croșet lung așa încât foseta mediană este strâmtă, cu o slabă crista rotunzită. Brâul bazal lipsește; cel mult s'a păstrat în dreptul văii mediane și puțin în partea anterioară.

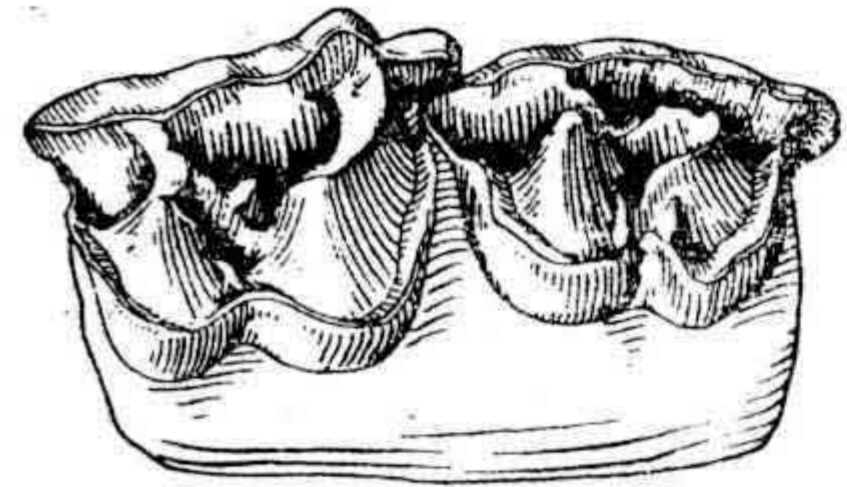


Fig. 6. — *A. incisivum*. (Dentition de lait).

M^2 prezintă caracterele celeilalte cu deosebire că jumătatea posterioară a feței externe e mai adâncită iar a și mai proeminent. Metaloful îngust oblic, aproape se prelungește cu croșetul lung îndreptat în sus și înainte așa încât foseta mediană e oblongă, îngustă și lungă. Foseta posterioară adâncă, cu un zid bazal, iar în fundul văii cu o proeminență vârcă, asemenea unui tubercul, lipit de peretele posterior al metalofului.

M^3 triunghiulară, cu ectoloful redus, cele două creste fiind aproape paralele, iar la locul lor de unire, pe fața externă, o creastă proeminentă în lung arată tuberculul

anterior accesoriu (a'). De pe fața posterioară a protolofului un antecroșet aproape atinge vârful croșetului închizând foseta mediană. Foseta posterioară lipsește.

În afara măselelor adulte, în diferite stadii de uzură, posed patru măsele răzlețe, care după dimensiuni ar aparține la aceeași specie, dar ar face parte din prima dentiție. Caracteristic pentru ele este puternicul zid bazal, întins nu numai pe fața internă, dar și pe cele două laturi, anterioară și posterioară, având marginea zimțuită, unii zimți înălțându-se ca niște tubercule.

Falea inferioară este reprezentată prin mai multe exemplare, în afară de cea descrisă, aderentă la craniul tânăr. Cele examinate au deosebită importanță prin faptul că aparțin la stadiuri deosebite ca vârstă, dela cea în care dentiția de lapte abia începe să se schimbe, până la exemplare adulte, cu măselele puternic erodate.

Prima studiată, are ambele ramuri mandibulare, dar cea stângă este înglobată în rocă și cu partea verticală sfărâmată.

Mandibula dreaptă are o lungime de 35 cm dela capătul anterior până la unghiul

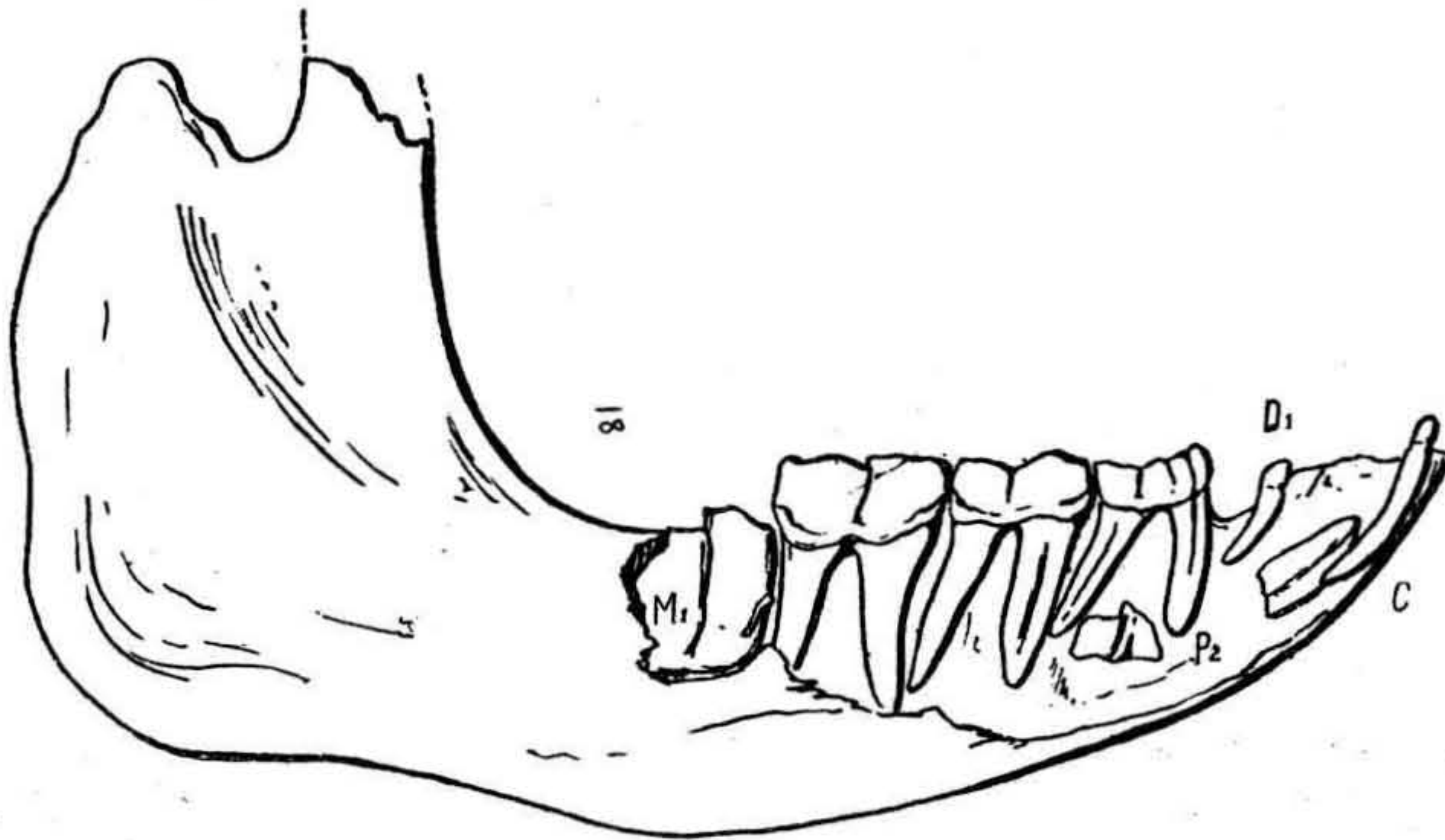


Fig. 7. — *A. incisivum*. (Mandibule droite d'un individu jeune).

posterior. Înălțimea ramurii orizontale în dreptul lui d_4 e de 66 mm; înălțimea ramurii verticale e de 128 mm, lățimea ei de 98 mm. Marginea inferioară este larg convexă, cu apofisa angulară largă, rotunzită, scobită lateral. Condilul relativ mic.

Sunt păstrați:

Caninul drept cu coroana ca o mică ridicătură de 1 cm deasupra marginii alveolare, dar cu o rădăcină lungă de aproape cinci ori pe atâta. Deasupra rădăcinii, ascuns în alveolă, se află caninul adult, lat la bază de 14 mm.

d_1 se păstrează ca un mic dinte cu o coroană scurtă, abia ieșită din alveolă, așezat oblic, cu tot cu rădăcină având abia 23 mm.

d_2 lung de 27 mm, cu partea anterioară mai dezvoltată, despărțită de rest printr'un șanț, ce nu ajunge până la baza coroanei; fața externă a dintelui are câteva ondulațiuni ca niște falduri largi. Coroana e lată îndărăt de 1 cm, mult mai subțiată anterior. Rădăcinile puternice divergente, cea posterioară oblică, sunt lungi de 32 mm față de 12 mm, înălțimea coroanei. În corpul fălcii, în spațiul dintre rădăcini se vede coroana celui de al doilea premolar definitiv.

d_3 are coroana, lungă de 35 mm, înaltă de 15 mm, împărțită la exterior în două jumătăți cam egale printr'un șanț adânc, corespunzând despărțirii dintre cele două

semilune aproape tot una de deschise. Rădăcinile sunt puternice, lungi de aproape 40 mm, mai puțin divergente ca la d_2 . Lățimea maximă a dintelui e de 12 mm.

d_4 de asemenea din două jumătăți e la fel cu precedentul. Coroana înaltă de 17 mm, lungă de 37 mm e lată de 27 mm, rădăcina anterioară mai puternică e lungă de peste 40 mm. Cele două semilune desvoltate; capătul anterior al celei posteriore înaintază cu mult mai spre exterior decât capătul posterior al semilunei anterioare.

M_1 abia ieșită din alveolă, e lungă de 37 mm și înaltă de 42 mm, formată din 2 jumătăți egale despărțite printr'un șanț mai adânc spre capătul alveolar. Nu se observă pe ea decât o vârcă oblică la baza jumătății anterioare.

O a doua falcă inferioară, bine păstrată, arată faza când caninul definitiv e deplin desvoltat, dar ultima măsea nu este încă de tot ieșită din alveolă.

Lungimea ei dela baza incisivului la partea dindărăt a curbăturii angulare e de

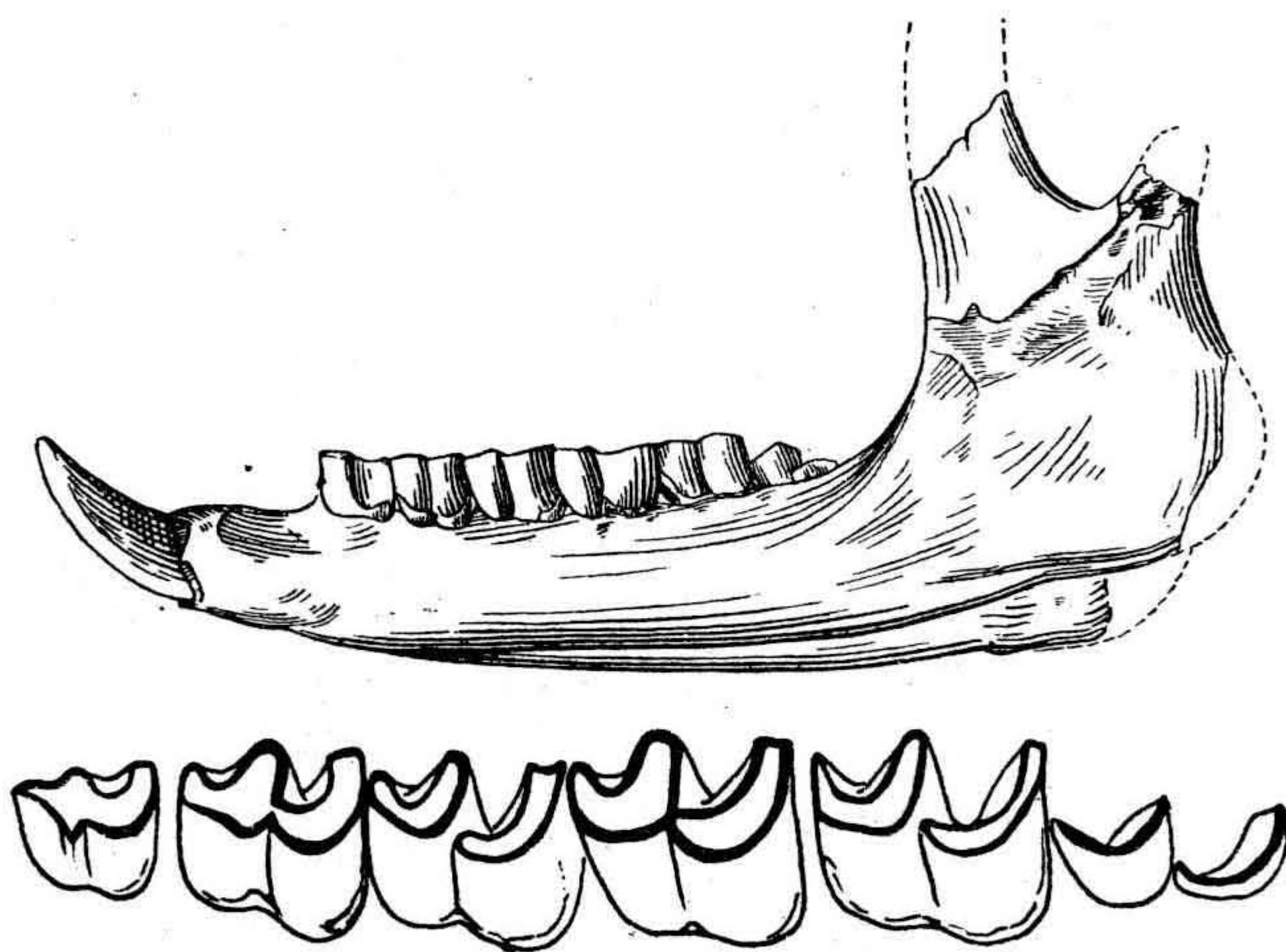


Fig. 8. — *A. incisivum*. (Mandibule gauche d'un individu jeune).

415 mm. Corpul osului este relativ îngust, având înălțimea imediat după incisiv de 50 mm iar sub ultimul molar de 72 mm; marginea inferioară este aproape dreaptă cu o slabă și largă convexitate în dreptul ultimelor măsele. În schimb ramura verticală este lată (126 mm), puțin scobită; din ea nu e păstrat nici condilul nici procesul coronoïd în întregime.

Partea anterioară a fălcii este relativ largă (29 mm), iar pe fețele laterale scobită. Simfisa e lungă cam de 80 mm. Nici urmă de incisivi nu am putut observa; diastema e destul de lungă (64 mm).

Dentiția este completă, formată din 7 dinți; primul nu este arătat decât numai de rădăcină. Ultima măsea e abia ieșită din alveolă. Lungimea seriei dentare e de 220 mm la mandibula stângă.

Interesanți sunt caninii lungi, cu conturul triunghiular, curbați puțin îndărăt și depărtați la vârf. Lungimea lor în afară de alveolă e de 63 mm, având partea posterioară plană, cea internă mai lată și convexă. Depărtarea dintre vârfuri e de 95 mm, la bază de 29 mm. Diametrul principal al incisivului e de 33 mm. În totul sunt identici

cu cei figurați în lucrarea lui ROGER (Tab. I, fig. 3) tot dela *Ac. incisivum*¹⁾, afară numai că la exemplarul observat lipsesc incisivii. Restul dinților sunt încă în faza de slabă roadere putându-se urmări conformația semilunelor.

P_1 are o singură rădăcină.

P_2 . (L = 25 mm; grosimea la bază 21 mm), este cel mai mic, cu conturul coroanei triunghiular, cu un fald proeminent în jumătatea anterioară, ascuțită la capăt..

P_3 (L. = 30 mm; gr. = 24 mm) prezintă prima semilună cam ca a celui-lalt, numai că e mai lată, iar faldul exterior mai larg.

P_4 (L. = 32; gr. = 20?) este la fel cu restul măselelor, cu semilunele separate, larg deschise. La toți acești trei dinți (P_2 - P_4), la baza coroanei se remarcă un guler mai proeminent pe fața externă, mai pronunțat la P_2 și P_3 în dreptul văii principale și a semilunei posterioare.

M_1 mai erodată este și cea mai puternică (L. 40 mm; gr. 25 mm), fără guler extern, cu semilunele larg deschise.

La fel sunt și M_2 (40 × 22), cu jumătatea posterioară mai joasă, ca și M_3 (L. = 36 mm), abia ieșită din alveolă.

A treia falcă inferioară, întreagă, aparține la un individ adult; nu numai caninii dar și măselele sunt puternic erodate.

E mai masivă decât cealaltă dar conformația generală e aceeași, cu ramura verticală puțin înaltă (42 mm la diastemă; 72 mm sub ultimul molar), cu marginea inferioară larg răscroită, cu partea posterioară lată (132 mm), apofisa angulară fiind îngroșată pe margine, cu o largă depresiune laterală. Partea superioară a ramurei verticale ruptă. Capătul anterior este mai îngust decât la exemplarul precedent (67 mm), iar diastema tot cam atât de lungă (43 mm). Simfisa este însă mai lungă (117 mm). Incisivi nu s'au putut observa, nici măcar alveola lor. De asemenea nici P_1 .

In schimb caninii sunt dezvoltati, dar mai puternici, nu atât de îndoiți îndărăt. Coroana lor prezintă pe fața posterioară o suprafață erodată, ovală, cu latura externă rectilinie, cea internă convexă.

Lungimea coroanei e de 58 mm, cu diametrul bazal de 21 mm; caninii sunt îndepărtați la vârf numai de 69 mm.

Un canin izolat arată o rădăcină lungă de peste 68 mm față de 37 mm înălțimea coroanei, cu smalțul numai pe fața antero-externă, cu secțiunea rădăcinii ovală (D. = 22 mm) și cu vârci în lung, întretăiate de alte dungii circulare.

¹⁾ O. Roger. *Über Rh. goldfussi* Kaup. Bericht d. Naturw. Vereins f. Schwaben u. Neuburg in Augsburg.

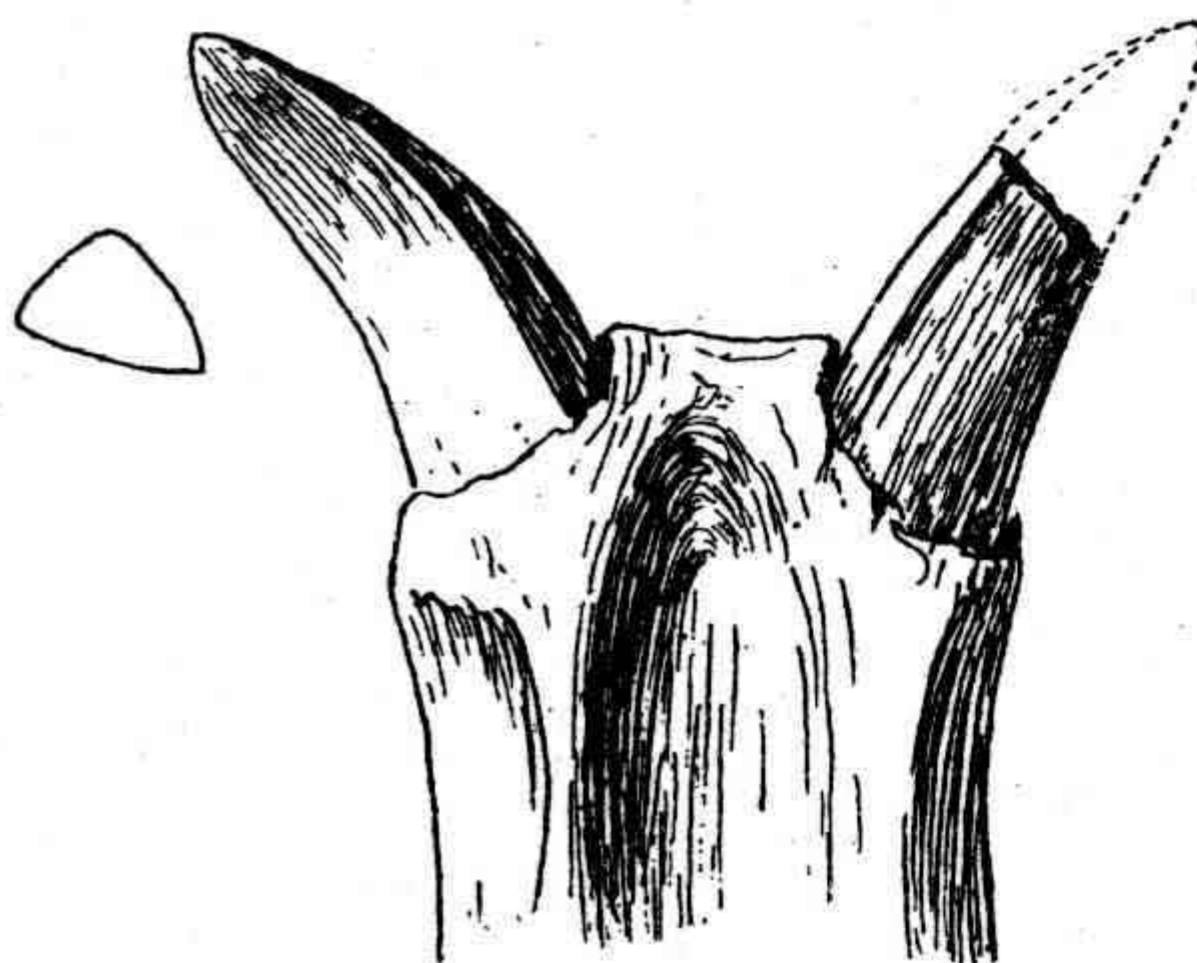


Fig. 9. — *A. incisivum*. (Symphyse et canines de la mandibule figurée en haut).

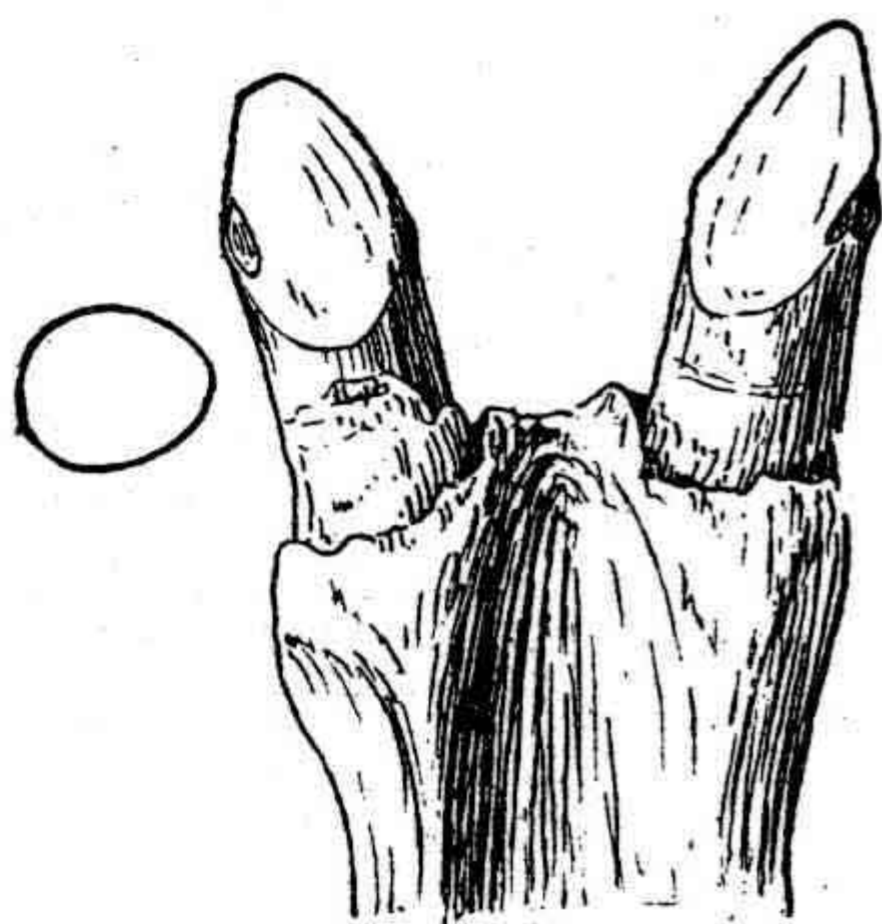


Fig. 10. — *A. incisivum*. (Canines d'un individu adulte).

P_2 cu forma mai mult triunghiulară, cu capătul anterior îngustat și rotunzit, prezintă la exterior un destul de prominent fald (L. 26; gr. 19 mm).

P_3 nu mai prezintă semilune închise, ci numai un adânc șanț intern, care le arată despărțirea dintre ele (30×29).

P_4 e la fel (33×30). Toate au la exterior un guler bazal destul de prominent.

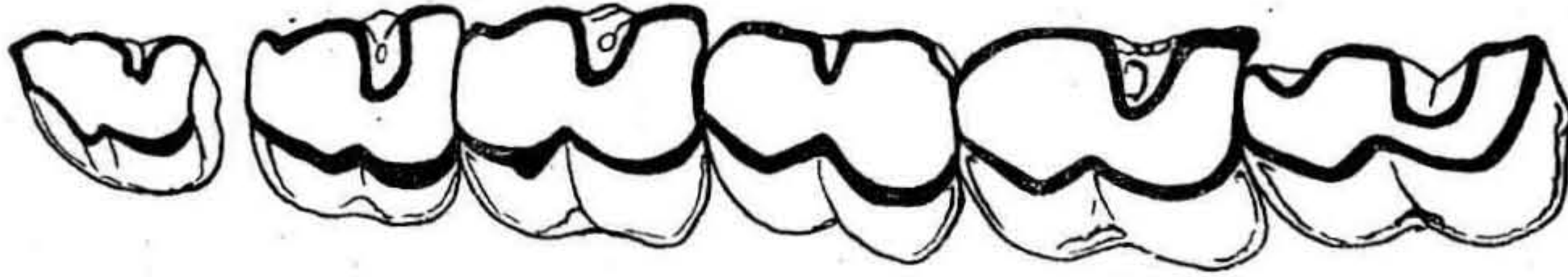


Fig. 11. — *A. incisivum*. (Dents de la mandibule gauche, d'un individu adulte).

M_1 (35×29), M_2 (37×29), sunt la fel; cea dintâi e mai erodată, cu un singur șanț intern mai larg și altul extern mai deschis. Numai la M_3 (36×24), mai tânără, s'a păstrat scobitura internă a fiecărei semilune, largă, însă contopite prin capetele lor.

Fiecare din ele are câte două rădăcini turtite antero-posterior, iar la M_2 se observă un tubercul în dreptul văii mediane interne.

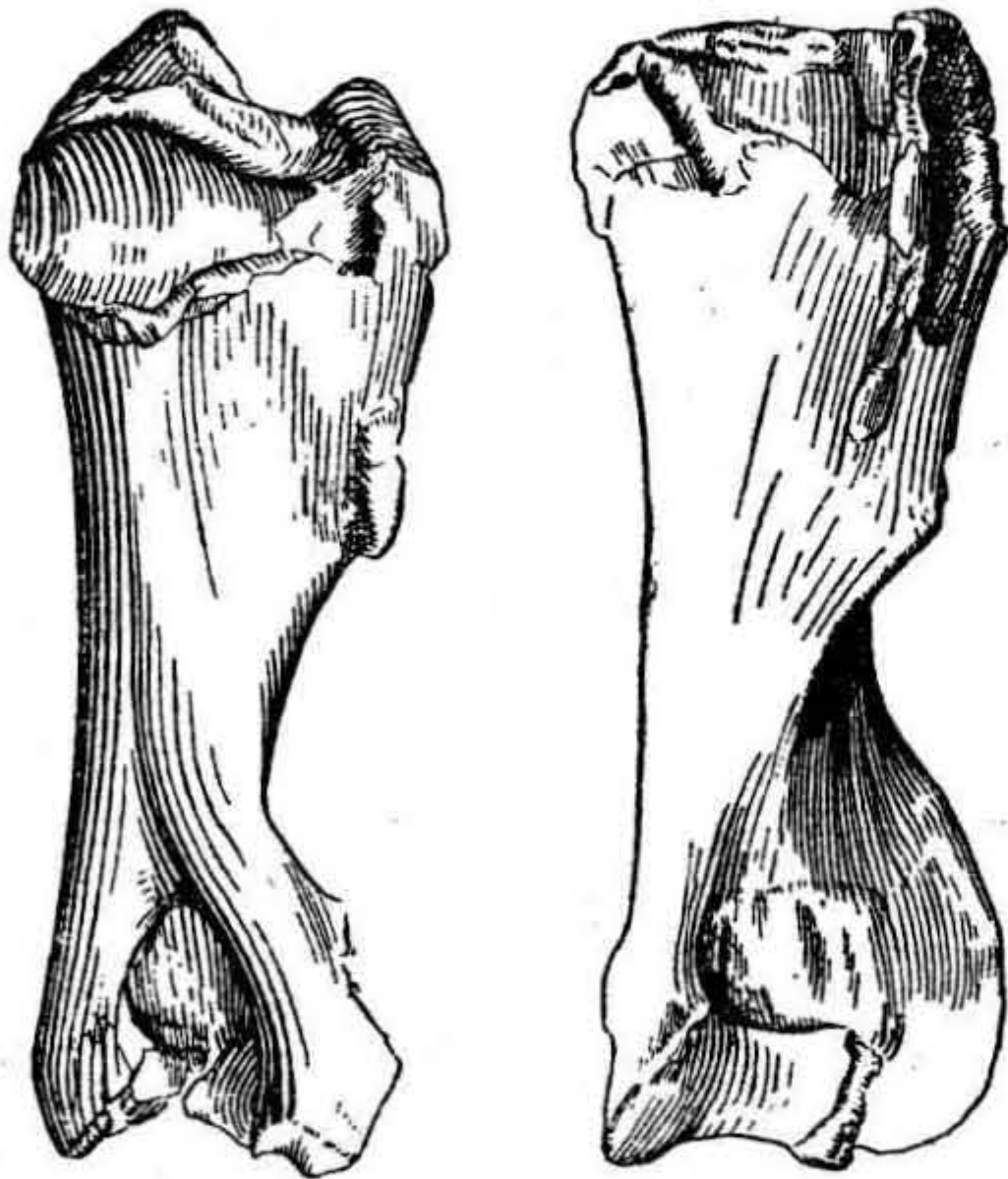


Fig. 12. — *A. incisivum*. (Humerus d'un même individu. Face postérieure et antérieure).

Oasele trunchiului. Nu s'a păstrat decât un fragment din omoplatul stâng.

Humerus. Sunt trei bucăți din care două bine păstrate, aparținând la ambele brațe, după felul păstrării probabil dela acelaș individ.

Humerusul stâng văzut pe fața anterioară e bine păstrat cu trochinul larg și trochinterul mai îngust, între ele șanțul bicipital adânc.

Corpul osului masiv prezintă partea internă rotunzită dreaptă, cea externă lățită prin creasta deltoidă nu prea

desvoltată, resfrântă ceva înainte, mai puțin desvoltată decât la *A. Kowalewskii*; epicondilul dimpotrivă este lățit, prominent. Dintre cei 2 condili, cel intern e mai desvoltat, iar valea dintre ei e largă.

Humerusul drept văzut de pe fața posterioară, are capul rotund mare, desvoltat, iar capătul inferior masiv cu groapa olecraniană adâncă, mărginită de cele două creste condiliene dintre care cea externă mult mai convexă decât cea internă.

Al treilea Humerus drept (449) prezintă bine păstrat capătul inferior cu condilul intern având fața plană, cel extern scobit iar epicondilul prominent este mai sus decât la *R. Schleiermacheri*. Lățimea exactă a capătului inferior de 108 mm.

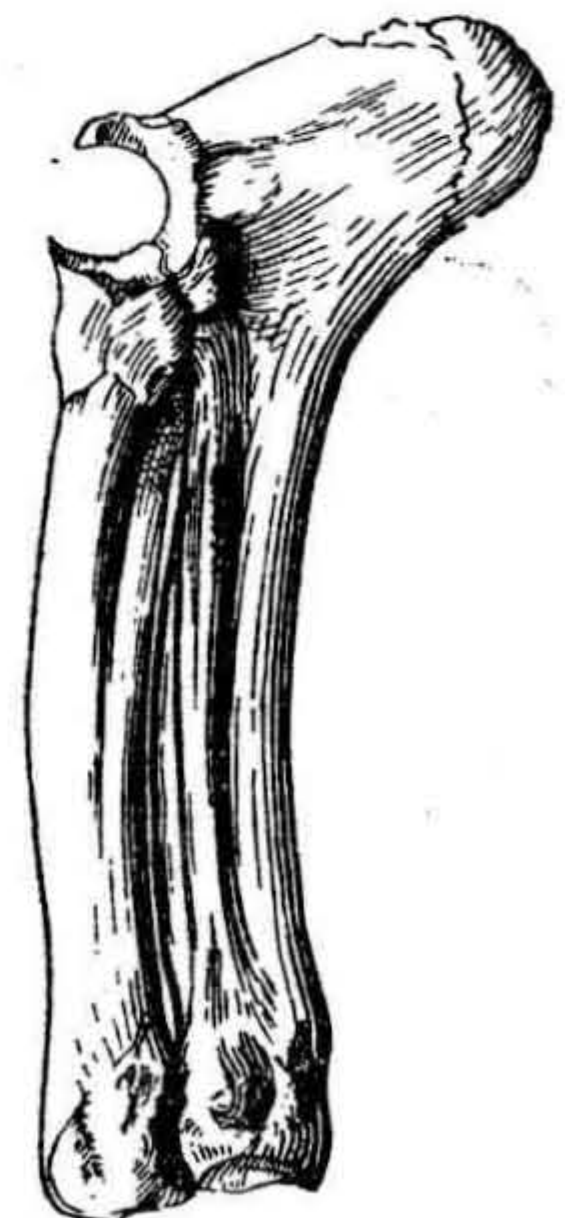


Fig. 13. — *A. incisivum*. (Radius et Cubitus).

Radius și cubitus. Sunt păstrate trei bucăți, dintre care două, unul stâng și altul drept, par a fi al aceluiași individ. Al treilea văzut pe partea internă, are aproape aceleași dimensiuni ca și celelalte.

Antebrațul stâng prezintă ambele oase. Cubitus are o creastă în lungul corpului la exterior, destul de ascuțită și înaltă, mărginită îndărăt de o largă scobitură în lung, ceea ce-i dă secțiune triunghiulară. Olecronul e masiv, cu vârful umflat și rugos, cu pliscul înaintat și ascuțit. Capătul inferior fără creasta laterală e dimpotrivă turtit lateral, prezentând o față de articulație pentru cubital destul de adâncă încât apofisa stiloidă este desvoltată.

Radius concav spre cubitus e despărțit de acesta pe o bună distanță. Capătul superior are o suprafață de articulație nu tocmai adâncă pentru condilul humerusului. Capătul inferior mai desvoltat, pe lângă fața de articulație cu cubitus are și o largă față de articulație pentru oasele corespunzătoare ale carpului.

Dintre *oasele carpice*, câteva numai sunt păstrate, răzlețe.

Scafoidul anterior (radialul) e reprezentat prin două oase, ambele dela piciorul stâng, care se completează unul pe altul. Sunt mai late decât înalte, cu fața anterioară având 2 îngheboșări proeminente, cu o apofisă îndoită la colțul superior extern, cu alta mai mică la colțul inferior extern, latura externă fiind rectilinie, spre deosebire de cea din spre semilunar, scobită. Fața articulară de sus adâncă pentru capătul radiusului. Fațetele inferioare pentru trapezoidal și osul mare sunt separate prin o creastă ascuțită. Latura internă prezintă două fațete pentru semilunar.

Un os trapezoid stâng aparține după dimensiuni la aceeași specie. E un os scurt, cu marginea externă rectilinie, cea internă cu un colț vârit între radial și osul mare, a căror fațete de articulație se întâlnesc într'un unghi aproape drept. În partea superioară fața de articulație pentru radial e mai plană, decât cea pentru *Mc II*.

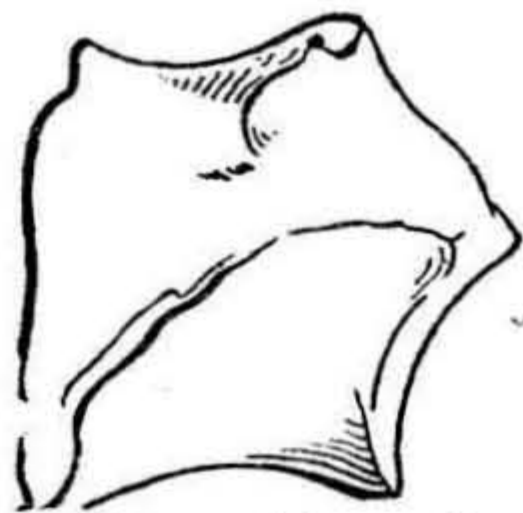


Fig. 14 bis. — Os trapézoïde gauche.

Reunite cu oasele metacarpice corespunzătoare, sunt păstrate din carp și unciformul ca și osul mare din al 2-lea rând carpal. Unciformul cu forma-i caracteristică, are marginea inferioară răscroită semicircular cu fețele de articulație pentru *Mc IV* și pentru un al treilea os destul de lung (38 mm), care ocupă locul *Mc V*.

Marginea superioară a osului prezintă un colț prominent în dreptul muchii, care desparte cele două fațete articulare pentru piramidal (ulnar) și semilunar. Fața internă, scobită, se articulează cu osul mare și parte din *Mc III*. Osul mare (Capitatum), este lungit dela dreapta la stânga, cu două colțuri laterale ce-i dau o înfățișare romboidală, cu o puternică vârcă inferioară și o depresiune transversală deasupra ei. Îndărăt acest os se prelungește într'o apofisă puternică.

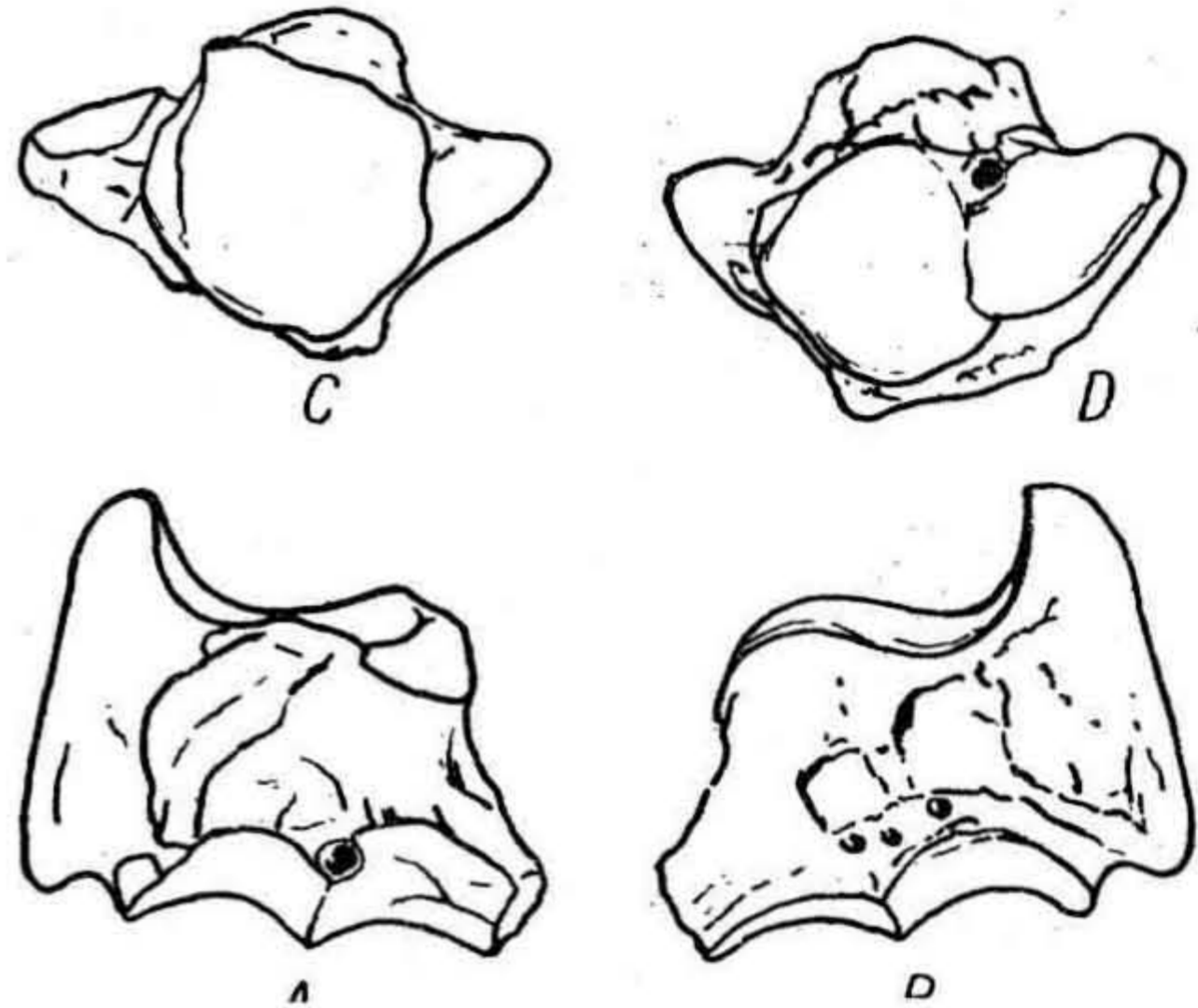


Fig. 14. — A. *incisivum*. Os radial; C) face sup.; D) f. inf.

Metacarpul este păstrat într'un bloc în care se văd pe lângă cele două oase carpice de mai sus și cele 3 oase metacarpice (*Mc IV*, *Mc. III* și *Mc. II*), dintre care acesta din urmă deplasat cu totul îndărătul celorlalte, așa încât a fost figurat deosebit. Mai posed

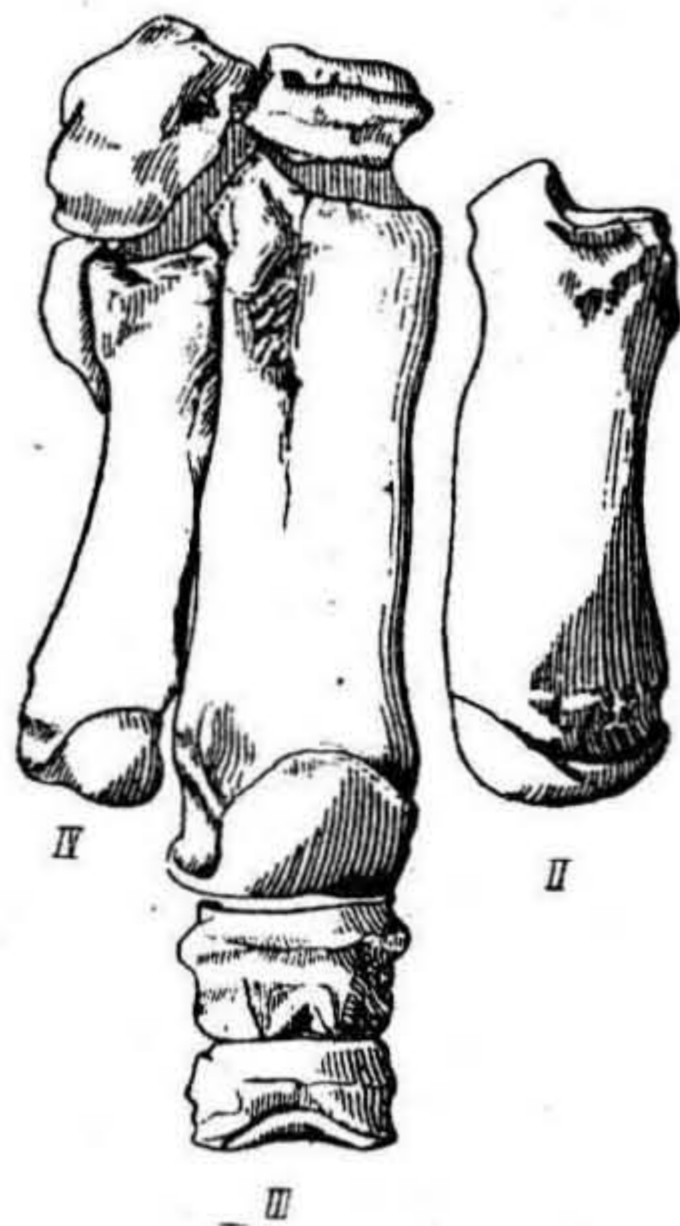


Fig. 15. — *A. incisivum*. (Carpe, métacarpe et phalanges droites).

alte metacarpe izolate, fragmentar, dar bine păstrate (fig. 16), precum și un alt bloc cu *Mc III* și *Mc II*, dar cam strivite.

Mc IV lung, turtit antero-posterior, are marginea externă adânc concavă și puțin tăioasă. Fața anterioară plană e rugoasă, mai ales sub capătul proximal; fața anterioară scobită în lung, mai adânc superior; fața posterioară și ea are o largă depresiune. La capătul proximal e o față de articulație largă pentru unciform și o altă față laterală pentru *Mc III*.

Mc III, cel mai lung, are la partea superioară creasta caracteristică ce desparte fațeta scurtă de articulație pentru unciform și cea mai mare pentru osul magnum. Capătul inferior cu largă față de articulație pentru falangă, cu o slabă creastă mijlocie îndărăt, e ceva scobit atât deasupra fațetei cât și pe părțile laterale.

Mc II mai scurt decât precedentul, are la capătul superior trei fațete de articulație, una pentru *Mc III*, alta oblică pentru osul mare și a treia e externă pentru osul trapezoidal. Latura internă este larg dar destul de adânc concavă și muchiată. Fața anterioară la capătul inferior este adânc scobită în

lungul feței de articulație. Îndărătul capetelor metacarpice sunt păstrate oasele sesamoide.

Falanga I dela Metacarpul III e mai scurtă decât lată, cu fațeta superioară largă, scobită îndărăt. Fața anterioară e brăzdată de un șanț adânc în curmeziș; jumătatea superioară este mai proeminentă lateral pe când cea inferioară are două fațete laterale.

Partea dindărăt a falangei este scobită, cu un șanț. Falanga II-a mai scurtă nu are șanțul transversal anterior.

Un *Mc dr. III*, izolat, e interesant prin aceea că e bine păstrat, dar are jumătate distală ruptă. E un os de două ori mai lat (44 mm) decât gros (20 mm), având secțiunea eliptică lungită, cu muchea externă mai tăioasă decât cea internă. Lățimea capătului proximal de 54 mm prezintă două fațete de articulație pentru celelalte 2 metacarpe și o prelungire posterioară, ca un plisc, muchiată cu o fațetă externă. Suprafața superioară are o fațetă largă pentru osul mare și alta laterală externă pentru unciform despărțite printr'o creastă înaltă. Fața anterioară a osului, sub capătul proximal e prevăzută cu 2 proeminente rugoase, interna mai lată.

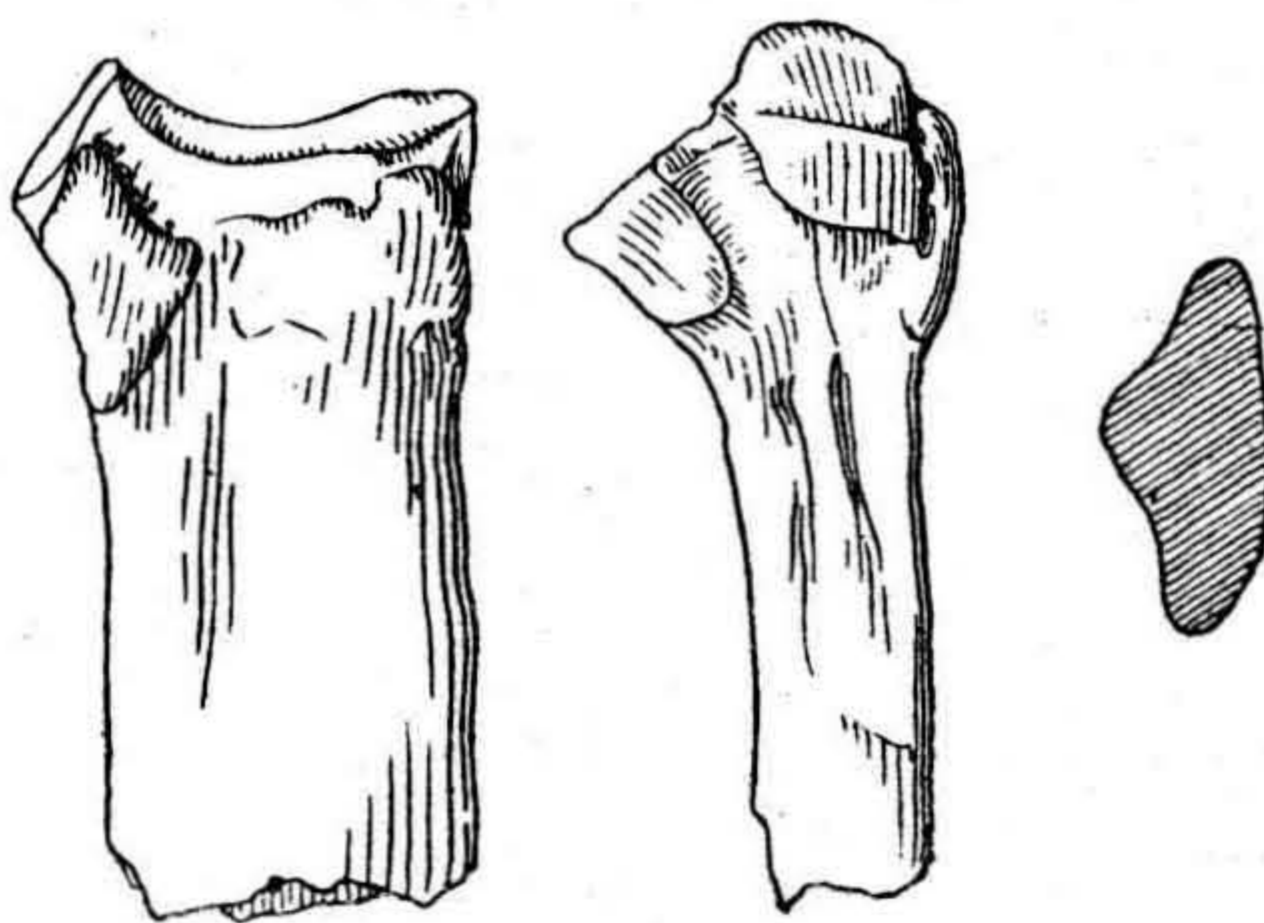


Fig. 16. — *A. incisivum*. (*Mc III* droit. A) f. ant.; B) f. lat.; C) sect. transversale).

Membrele posterioare sunt mai bine reprezentate, nu numai prin numeroase oase răzlețe, dar și prin două blocuri: unul piciorul întreg dela femur la falangă, altul dela genunchi în jos.

Basinul este în întregime păstrat, dar fragmentar, gâtul paletii ischionului fiind rupt. Jumătatea stângă figurată, întreagă, arată orificiul obturator oval, cu latura anterioară mai concavă (95 × 60 mm). Ischionul cu ramura orizontală lățită (67 mm),



Fig. 17. — Mc IV gauche.

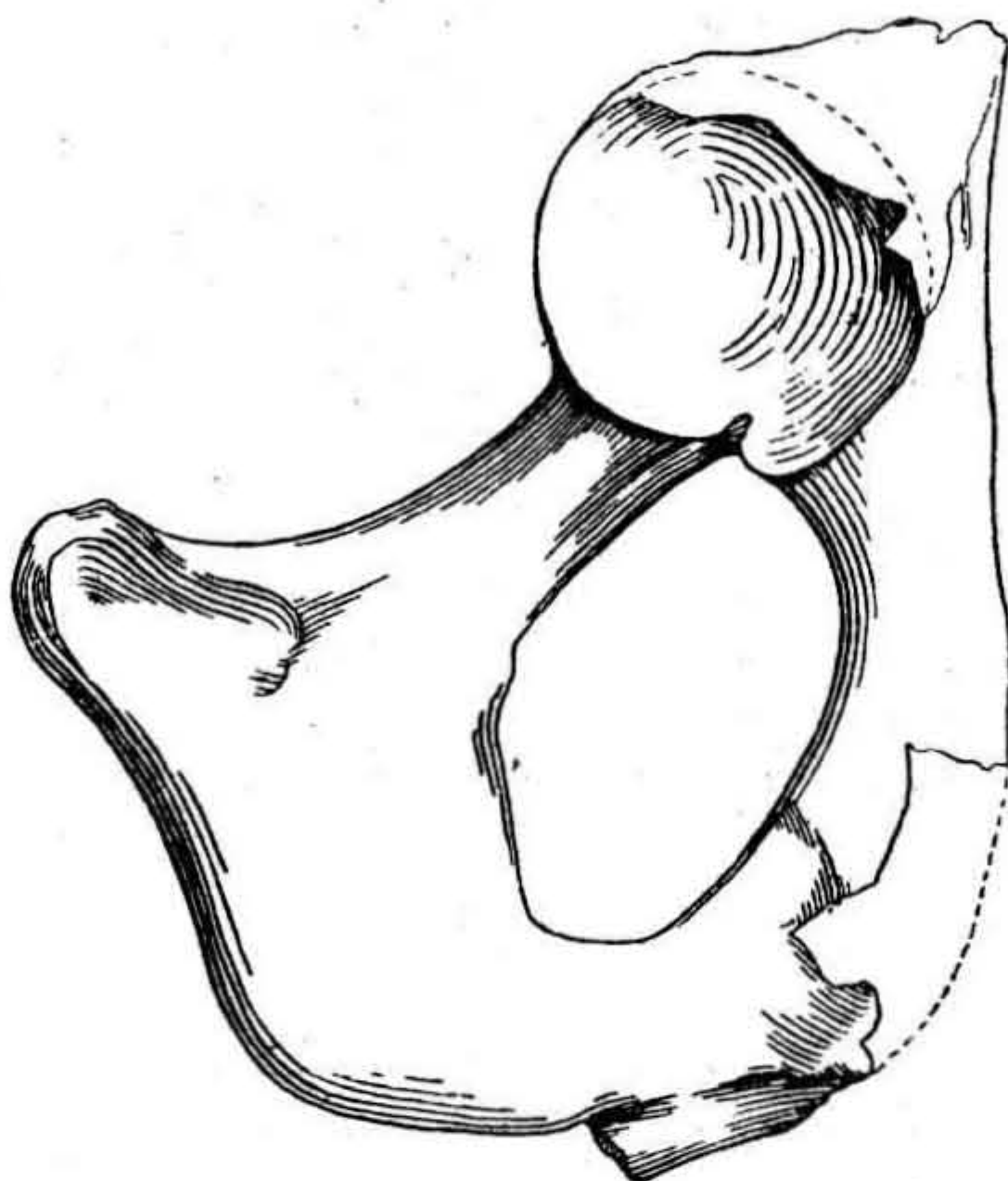


Fig. 18. — *A. incisivum*. (Moitié gauche du bassin).



Fig. 19. — *A. incisivum*. (L'iléon gauche).

prezintă la colțul posterior o protuberanță largă, proeminentă, cu marginea îngroșată și cu fața anterioară scobită. Ramura verticală e cu secțiunea triunghiulară. Pubisul e și el lățit, mai ales partea din spre simfisă.

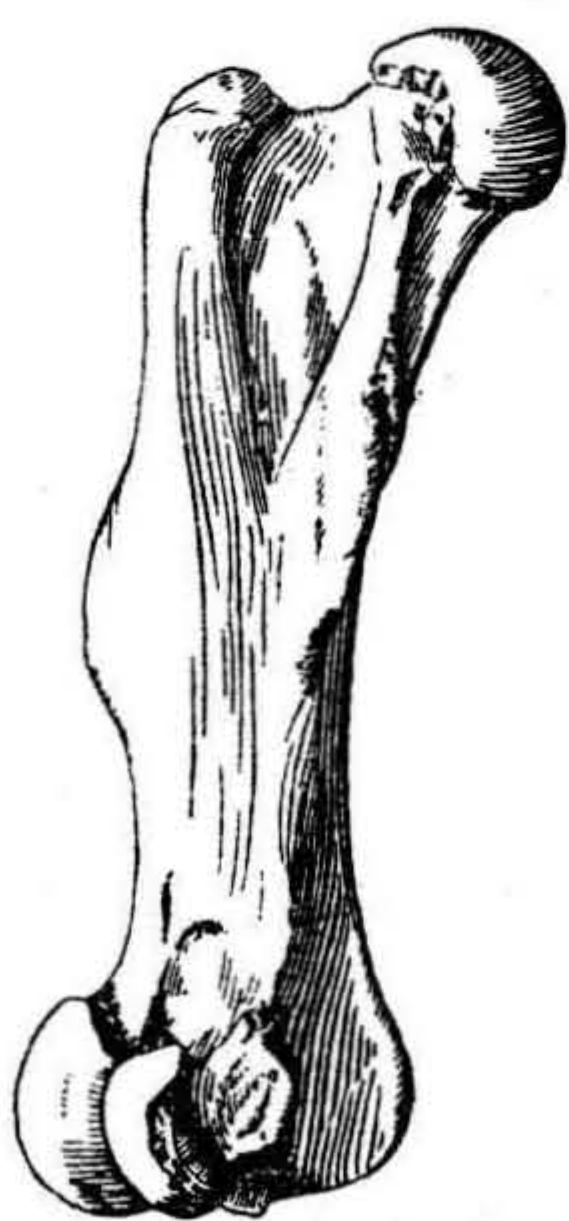


Fig. 20. — *A. incisivum*. (Fémurs gauches, vus par la face ant. et post.).

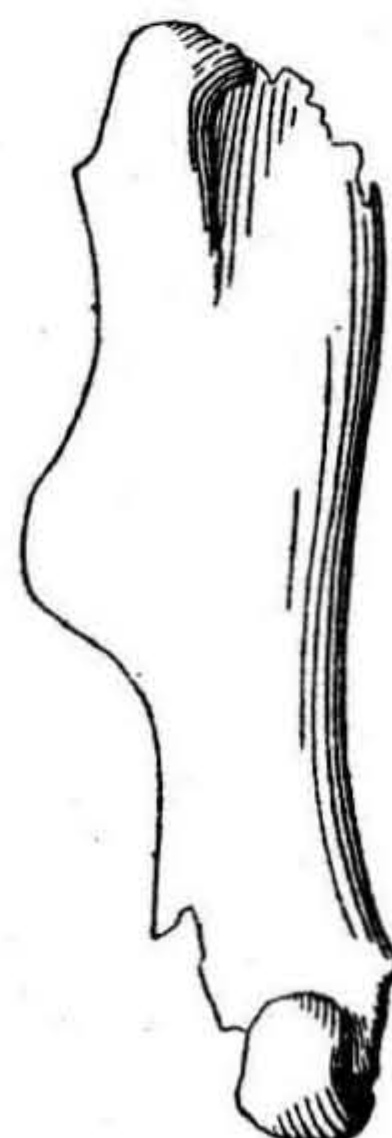
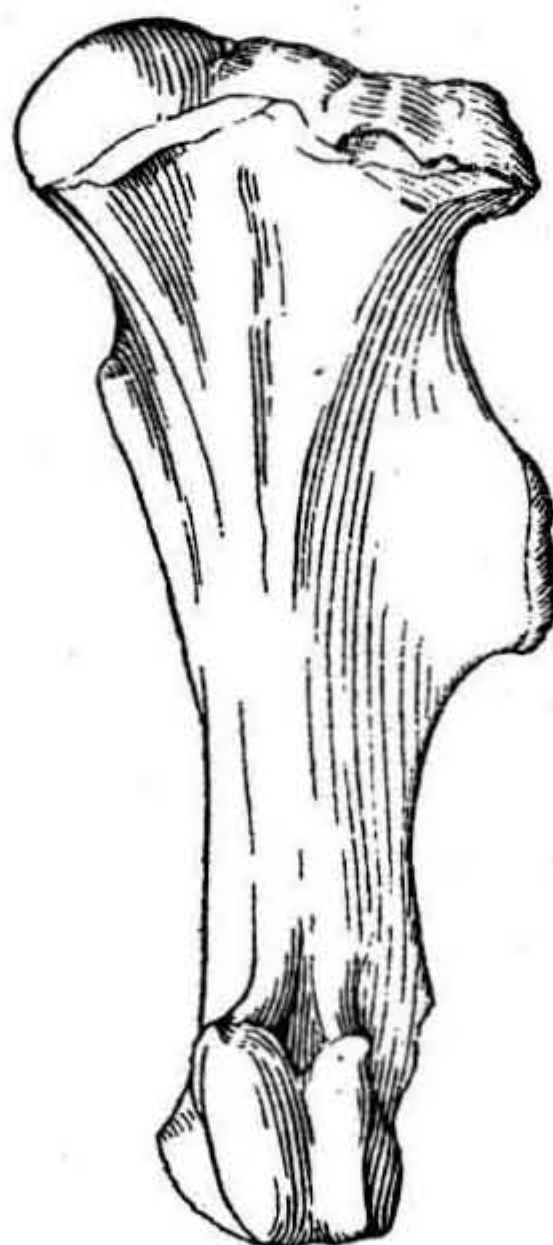


Fig. 21. — Fémur avec le 3-ème trochanter arrondi.

Cavitatea cotiloidă mai mult circulară prezintă o scurtă tăetură ischio-pubiană, cu colțul anterior mai scurt decât cel posterior.