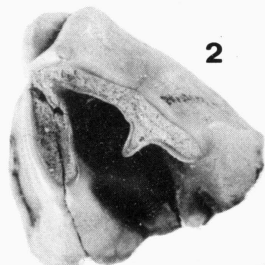
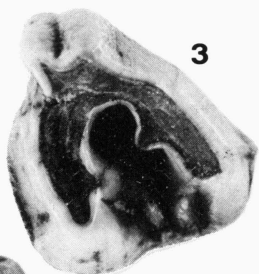




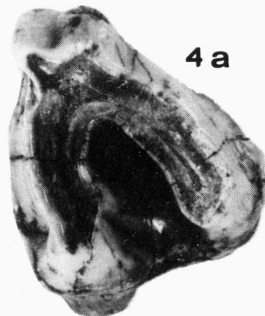
1



2



3



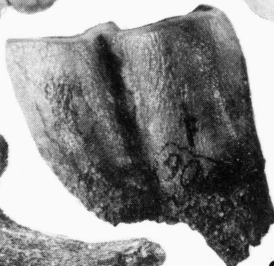
4a



4b



5a



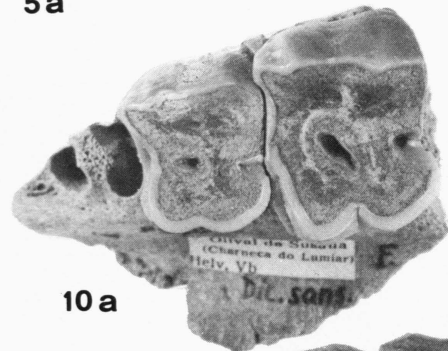
6



7



8



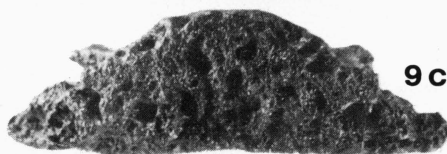
10a



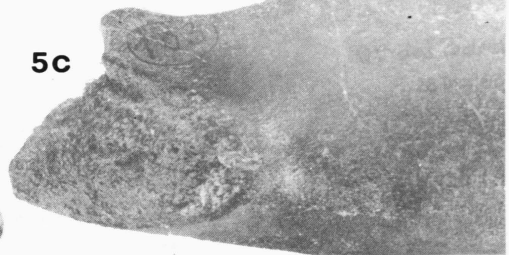
9a



9b



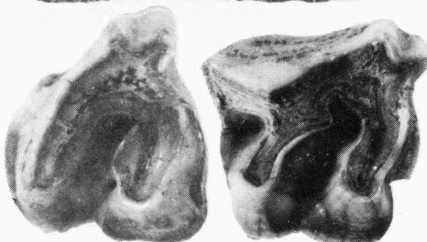
9c



5c



10b



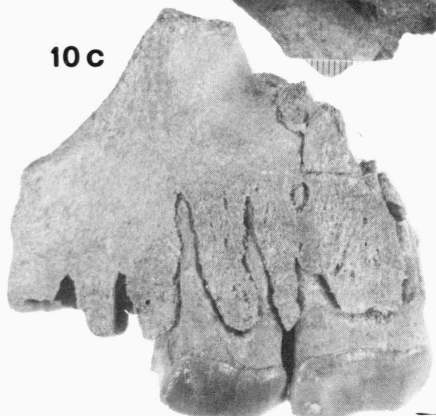
13



12b



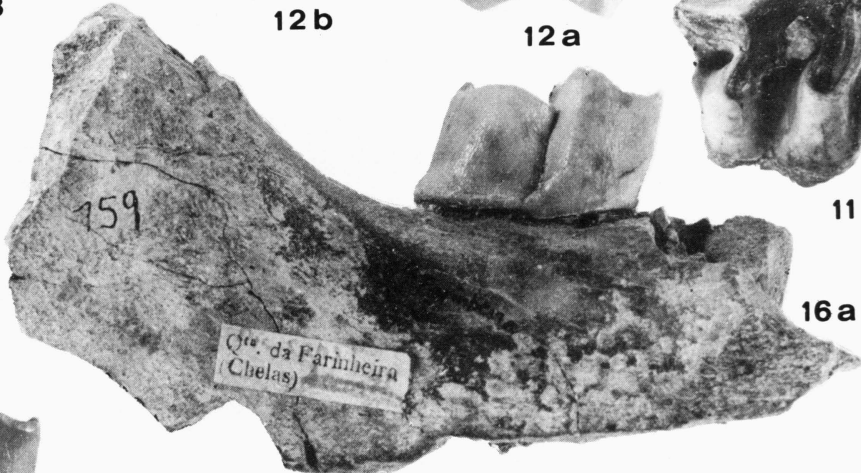
12a



10c



15



16a



11



16b



18a



20a



21a



17



18b



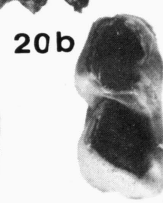
19



14a



14b



20b



21b

PLANCHE VII

Rhinocerotidés de la division Va₂ — Burdigalien supérieur (suite)

Gaindatherium (Iberotherium) rexmanueli ANTUNES et GINSBURG, nov. sp.

- Fig. 1 à 4 — Quatre M³ gauches en différents états d'usure, en vues occlusale et labiale-distale (4b): dès une dent vierge (1) à d'autres de plus en plus usées. Remarquer l'effacement du crochet, total sur la dent de la fig. 4. La pièce de la fig. 2 provient de Quinta da Barbacena, Chelas; les autres de Quinta das Pedreiras. Numéros, respectivement: 93, 95, 96, 91
- Fig. 5 — Fragment de hemimandibule droite avec D₁-D₂, vues labiale (a), occlusale (b) et linguale (c). Quinta das Pedreiras. N.º 103
- Fig. 6 — M₁ gauche, vue labiale. Quinta das Pedreiras. N.º 106
- Fig. 7 — M₁ gauche avec racines, vue labiale. Quinta das Pedreiras. N.º 101
- Fig. 8 — M₂ droite, vue labiale. Quinta da Conceição, Alto de S. João. N.º 110
- Fig. 9 — Phalange unguéale d'un doigt central, vues articulaire (a), postérieure (b) et antérieure (c). Quinta das Pedreiras. N.º 127

Rhinocerotidés de la division Vb — Langhien

Dicerorhinus (Lartetotherium) sansaniensis (LARTET)

- Fig. 10 — Fragment de maxillaire gauche avec P²-P³ très usées, vues occlusale (a), linguale (b), labiale (c). Olival da Suzana, Charneca do Lumiar. N.º 145
- Fig. 11 — M² droite, vue occlusale. 750 m SE de l'église de Charneca do Lumiar. N.º 147. (Pour une vue labiale, voir pl. VIII, fig. 2)
- Fig. 12 — M² droite, vues labiale (a) et occlusale (b), apparemment du même individu que la M³ suivante. 250 m ENE de Quinta das Flamengas, soit 1200 m N de Chelas. N.º 148
- Fig. 13 — M³ droite, vue occlusale. 250 m ENE de Quinta das Flamengas. N.º 146
- Fig. 14 — P₄ gauche, peu usée, vues occlusale (a) et labiale (b). Quinta da Farinheira, Chelas. N.º 151
- Fig. 15 — M₂ droite, vue occlusale. Areeiro do José da Graça, Charneca do Lumiar. N.º 150
- Fig. 16 — Fragment de hemimandibule droite avec M₃ et alvéole de M₂, vues labiale (a) et occlusale (b). Quinta da Farinheira, Chelas. N.º 159
- Fig. 17 — M₃ droite, vue occlusale. Quinta Grande, Charneca do Lumiar. N.º 156
- Fig. 18 — M₃ droite, vues labiale (a) et occlusale (b). Quinta das Flamengas. N.º 152
- Fig. 19 — M₃ droite, vue occlusale. Olival da Suzana, Charneca do Lumiar. N.º 157
- Fig. 20 — D₄ gauche à peine usée, vues labiale (a) et occlusale (b). Olival da Suzana, Charneca do Lumiar. N.º 160
- Fig. 21 — D₄ droite, très usée, vues labiale (a) et occlusale (b). Olival da Suzana, Charneca do Lumiar. N.º 153

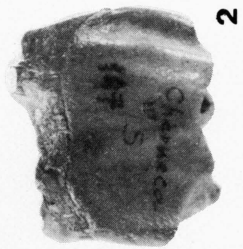
Échelle commune, × 2/3



1c



1b



2



1a

PLANCHE VIII

Rhinocérotidés de la division Va₂ — Burdigalien supérieur (suite)

Gaindatherium (Iberotherium) rexmanueli ANTUNES et GINSBURG, nov. sp.

Fig. 1 — Hemimandibule gauche avec P₂ brisée et P₃-M₃, vues labiale (a), linguale (b) et occlusale (c, échelle × 4/5).
Quinta das Pedreiras. N.º 163

Rhinocérotidés de la division Vb — Langhien (suite)

Dicerorhinus (Lartetotherium) sansaniensis (LARTET)

Fig. 2 — M² droite, vue labiale. 750 m SE de l'église de Charneca do Lumiar. N.º 147. (Pour une vue occlusale, voir pl. VII, fig. 11)

Échelle commune, sauf indication contraire, × 2/3