

СПИСОК ЛИТЕРАТУРЫ

- Алексеев А.К.* Геологические исследования по долине р.Б.Куляльник // Зап. Новорос. о-ва естествоиспытателей. — 1910. — 36. — 11 с.
- Алексеев А.К.* Описание мезотической фауны позвоночных из окрестностей местечка Петровверовки Тираспольского уезда // Там же. — 1912. — 39: — С. 13–28.
- Алексеев А.К.* О новой форме оленей из окрестностей м. Петровверовки // Там же. — 1913. — 40. — С. 1–13.
- Алексеев А.К.* Фауна позвоночных д. Ново-Елизаветовки. — Одесса : Техник, 1915. — 453 с.
- Алексеев А.К.* Верхнесарматская фауна млекопитающих Эльдера // Тр. Геол. музея АН УССР. — 1930. — 7. — С. 167–204.
- Алексеева Л.И.* Древнейшая фауна млекопитающих антропогена юга Европейской части СССР // Вопросы геологии антропогена. — М., 1961. — С. 31–40.
- Алексеева Л.И.* Новые находки костных остатков обезьян из семейства Cercopithecidae на территории юга Европейской части СССР // Вопросы антропологии. — 1964. — Вып. 16. — С. 129–134.
- Алексеева Л.И.* Верблюды Северного Причерноморья и Прикавказья // Млекопитающие позднего кайнозоя юго-запада СССР. — Кишинев, 1974. — С. 53–77.
- Алексеева Л.И.* Териофауна раннего антропогена Восточной Европы // Тр. Геол. ин-та АН СССР. — 1977. — Вып. 300. — 214 с.
- Андреева Е.Г.* О пропорциях костей конечностей некоторых Bovidae // Докл. АН СССР, — 1936. — 4, № 1. — С. 31–35.
- Аианова Е.Н.* Пыльца в неогеновых отложениях юга Русской равнины // Л., 1974. — 228 с.
- Аргиропуло А.И., Пидопличко И.Г.* Представители Ochotonidae (Duplicidentata, Mammalia) в плиоцене СССР // Докл. АН СССР. — 1939. — 24, № 7. — С. 723–728.
- Беляева Е.И.* Каталог местонахождений третичных наземных млекопитающих на территории СССР // Тр. Палеонтол. ин-та АН СССР. — 1948. — 15, вып. 3. — С. 36–114.
- Беляева Е.И., Пидопличко И.Г.* Нові знахідки решток анкітерія на Україні // Доп. АН УРСР. — 1960. — № 7. — С. 950–954.
- Белокрыс А.С.* К систематике и филогении динотериев (в связи с новой находкой динотерия в верхнесарматских отложениях Кривого Рога) // Палеонтол. журн. — 1960. — № 4. — С. 95–103.
- Бибикова В.И., Белан Н.Г.* Локальные варианты и группировки позднепалеолитического териокомплекса юго-восточной Европы // Бюл. Моск. о-ва испытателей природы. Отд-ние биол. — 1979. — 84, вып. 3. — С. 3–14.
- Богачев В.В.* Палеонтологические заметки // Тр. Азерб. филиала АН СССР. Геол. сер. — 1938. — 9. — С. 39–96.
- Борисяк А.А.* Севастопольская фауна млекопитающих. — СПб., 1914. — 104 с. — (Тр. Геол. ком. Н.С.; Вып. 87).
- Борисяк А.А.* Севастопольская фауна млекопитающих. — СПб., 1915. — 47 с. — (Тр. Геол. ком. Н.С.; Вып. 137).
- Борисяк А.А.* Новый представитель халикотериев из третичных отложений Казахстана // Тр. Палеонтол. ин-та АН СССР. — 1946. — 13, вып. 3. — 134 с.
- Борисяк А.А.* Обзор местонахождений третичных наземных млекопитающих СССР // Там же. — 1948. — 15, вып. 3. — С. 5–35.
- Бурчак-Абрамович М.И.* Матеріали до вивчення гіпаріонової фауни півдня України. Антилопи з мезотичних відкладів коло с. Гребеники // Геол. журн. АН УРСР. — 1940а. — 7, вып. 3. — С. 133–151.
- Бурчак-Абрамович М.И.* Матеріали до вивчення гіпаріонової фауни півдня України. Proboscidea з мезотичних відкладів в с.Гребеники Тираспольского району // Там же. — 1940б. — 7, вып. 1/2. — С. 27–52.
- Бурчак-Абрамович М.И.* Матеріали до вивчення пікертійської фауни півдня України // Там же. — 1941. — 8, вып. 1. — С. 13–30.
- Бурчак-Абрамович М.И.* Ископаемые страусы Кавказа и юга Украины // Тр. Естественно-исторического музея им. Г.Зардаби. — 1953. — Вып. 7. — 206 с.
- Бурчак-Абрамович М.И.* Ископаемые жирафы-ахтиарии (Achtaria borissiakii Alex.) в Эльдарской гиппарионовой фауне // Там же. — 1954. — Вып. 13. — С. 50–77.
- Бурчак-Абрамович М.И.* История развития быков подсемейства Bovinae на Кавказе и их связь с быками смежных стран // Междунар. геол. конгр., XXII сессия, докл. сов. палеонтологов. — М., 1964. — С. 27–36.
- Вашилов Н.И.* Закон гомологических рядов в наследственной изменчивости. — Л. : Наука, 1967. — С. 5–59.

- Вангензвэйм Э.А.* Палеонтологическое обоснование стратиграфии антропогена Северной Азии (по млекопитающим). — М.: Наука, 1977. — 158 с.
- Вангензвэйм Э.А.* О принципах построения биостратиграфических шкал (по млекопитающим) // Стратиграфия и палеогеография антропогена. — М., 1982. — С. 45—53.
- Вахремеев В.А.* Ботанико-географическая зональность в геологическом прошлом и эволюция растительного мира // Палеонтол. журн. — 1966. — № 1. — С. 6—18.
- Векуа А.К.* Квэббарская фауна акчагыльских позвоночных. — М.: Наука, 1972. — 353 с.
- Венюков П.Н.* Нижнеплиоценовая фауна млекопитающих бессарабских песков // Зап. Минерал. о-ва. — 1901. — 39. — Вып. 1. — 33 с.
- Венюков П.Н.* Фауна млекопитающих балтских песков Подольской губ. // Материалы по геол. России. — 1902. — 21. — С. 123—133.
- Верещегин Н.К.* Млекопитающие Кавказа. — М.; Л.: Изд-во АН СССР, 1959. — 703 с.
- Верещегин Н.К.* Основные черты формирования териофауны Голарктики в антропогене // Зоол. журн. — 1963. — 42, вып. 11. — С. 1686—1698.
- Вислобокова И.А.* О систематическом положении оленя из Павлодара и происхождении неоцервин // Палеонтол. журн. — 1980. — № 3. — С. 91—106.
- Вислобокова И.А.* Ископаемые олени Монголии. — М.: Наука, 1983. — 70 с.
- Воинственский М.А.* Ископаемая орнитофауна Украины // Природная обстановка и фауны прошлого. — 1967. — Вып. 3. — С. 3—77.
- Вознесенский О.М.* Умови уложення мезотичної фауни і флори в с.Гребениках Тираспольського району МРСР // Геол. журн. АН УРСР. — 1937. — 4, вип. 1. — С. 59—73.
- Вознесенский О.М.* Умови уложення мезотичної фауни хребетних в с.Нова-Еметівка Одеського району // Там же. — 1939. — 6, вип. 1/2. — С. 185—197.
- Воробьева Э.И.* Параллелизмы и конвергенции в эволюции кистеперых рыб // Морфологические аспекты эволюции. — М.: Наука, 1980. — С. 7—28.
- Воронова И.Н.* Мезотическая флора юга Украины: Автореф. дис. ... канд. биол. наук. — М.; Л., 1951. — 10 с.
- Габашвили Е.Г.* Миоценовые антилопы, хранящиеся в фондах Госмузея Грузии // Вестн. Гос. музея Грузии им. акад. Джанашия. — 1956. — 17 А. — С. 15—26.
- Габуния Л.К.* Об остатках нового представителя Bovidae из верхнемиоценовых отложений Восточной Грузии // Сообщ. АН ГССР. — 1955. — Вып. 16, № 6 — С. 459—461.
- Габуния Л.К.* К истории гиппарионов. — М.: Изд-во АН СССР, 1959. — 538 с.
- Габуния Л.К.* К вопросу о границе неогеновой и четвертичной систем в Европе (по данным фауны млекопитающих) // Междунар. colloquium по пробл. "Граница между неогеном и четвертичной системой". — М., 1972. — Т. 2. — С. 20—33.
- Габуния Л.К.* Беломечетская фауна ископаемых позвоночных. — Тбилиси: Мецниереба, 1973. — 137 с.
- Габуния Л.К.* К вопросу о сопоставлении гиппарионовых фаун Западного и Восточного Паратетиса // XXII науч. сессия Ин-та палеобиологии: Тез. докл. — Тбилиси, 1979. — С. 4—5.
- Габуния Л.К.* Ценные монографии об ископаемых и современных лошадях // Палеонтол. журн. — 1982. — № 4. — С. 115—116.
- Габуния Л.К., Рубинштейн И.М.* К вопросу о параллелизации неогеновых и позднепалеогеновых отложений Старого и Нового света (по данным ископаемых млекопитающих и абсолютного возраста) // Вопросы геологии Грузии. — Тбилиси, 1964. — С. 331—337.
- Габуния Л.К., Трофимов Б.А.* Современные представления о филогении и классификации копытных // Ковалевский В.О. Собр. науч. тр. — М., 1960. — Т. 3. — С. 311—333.
- Габуния Л.К., Чочиева К.И.* К вопросу о коэволюции гиппарионовой фауны и растительности в полосе Паратетиса // Общие вопросы палеобиологии. — Тбилиси, 1981. — С. 18—45.
- Гаджиев Д.В.* Эльдарская верхнесарматская гиппарионовая фауна: Автореф. дис. ... д-ра биол. наук. — Баку, 1961. — 37 с.
- Гамбарян П.П.* Бег млекопитающих. Приспособительные особенности органов движения. — Л.: Наука, 1972. — 334 с.
- Гептнер В.Г.* и др. Млекопитающие Советского Союза / Гептнер В.Г., Насимович А.А., Банников А.Г. — М.: Высшая школа, 1961. — Т. 1. — 776 с.
- Година А.Я.* Новая ископаемая жирафа из Монголии // Тр. Палеонтол. ин-та АН СССР. — 1954. — 47. — С. 172—180.
- Година А.Я.* Новый вид *Samotherium* из Казахстана // Палеонтол. журн. — 1962в. — № 1. — С. 131—140.
- Година А.Я.* Семейство Giraffidae Gray, 1821. Жирафовые // Основы палеонтологии. Млекопитающие. — М., 1962б. — С. 378—383.
- Година А.Я.* Неогеновые жирафы Молдавии // Место и значение ископаемых млекопитающих Молдавии в кайнозое СССР. — Кишинев, 1967. — С. 41—46.
- Година А.Я.* Новые данные о *Palaeotragus gouenii* Gaudry из Молдавии // Фаунистические комплексы и флора кайнозоя Причерноморья. — Кишинев, 1977. — С. 46—57.
- Година А.Я.* Sivatheriinae (Giraffidae, Artiodactyla) из неогена СССР // II Congr. Theriol. Intern.: Abstr. rap. — Brno, 1978. — P. 421.
- Година А.Я.* Историческое развитие жираф рода *Palaeotragus* // Тр. Палеонтол. ин-та АН СССР. — М.: Наука, 1979. — 177. — 114 с.
- Година А.Я.* Новые данные о жирафах мезотиса Молдавии // Палеобиогеографические исследования мезозоя и кайнозоя Днепро-Прутского междуречья. — Кишинев, 1984. — С. 87—102.
- Година А.Я., Давид А.И.* Неогеновые местонахождения позвоночных на территории Молдавской ССР. — Кишинев: Штиинца, 1973. — 106 с.
- Громов В.И.* Палеонтологическое и археологическое обоснование стратиграфии континентальных отло-

- жений четвертичного периода на территории СССР (млекопитающие, палеолит) // Тр. Ин-та геол. наук АН СССР. Сер. геол. — 1948. — Вып. 64, № 17. — 521 с.
- Громова В.И.* Гиппарионы (род *Hipparion*) // Тр. Палеонтол. ин-та АН СССР. — 1952. — 36. — 406 с.
- Гурьев А.А.* Зайцеобразные (*Lagomorpha*). — М.; Л.: Наука, 1964. — 276 с. (Фауна СССР; Т. 3, вып. 10).
- Давид А.И., Верещагин Н.К.* Состояние изученности и дальнейшие задачи исследований ископаемых фаун млекопитающих Молдавии // Место и значение ископаемых млекопитающих Молдавии в кайнозое СССР. — Кишинев, 1967. — С. 10—37.
- Дарвин Ч.* Происхождение видов. — М.; Л.: Сельхозиздат, 1935. — С. 103—625.
- Дарлингтон Ф.* Зоогеография. Географическое распространение животных. — М.: Прогресс, 1966 — 519 с.
- Дементьев Г.П.* Ископаемая фауна СССР и ее палеобиогеографическое значение // Проблемы зоогеографии суши. — Львов: Изд-во Львов. ун-та, 1958. — С. 76—85.
- Дмитриева Е.Л.* Об объеме *Gazella deperdita* (Gervais), 1848 // Материалы по эволюции наземных позвоночных. — М., 1970. — С. 141—151.
- Дмитриева Е.Л.* К систематике и филогении газелей подрода *Procapra* // Палеонтол. журн. — 1971. — № 2. — С. 124—131.
- Дмитриева Е.Л.* К филогении некоторых центральноазиатских антилоп // Фауна и биостратиграфия мезозоя и кайнозоя Монголии. — М., 1974. — Вып. 1. — С. 98—106.
- Дмитриева Е.Л.* Антилопы неогена Монголии и сопредельных территорий. — М.: Наука, 1977. — 116 с. — (Совмест. сов.-монг. палеонтол. экспедиция: Тр.; Вып. 6).
- Дмитриева Е.Л., Несмеянов С.А.* Млекопитающие и стратиграфия континентальных третичных отложений юго-востока Средней Азии. — М.: Наука, 1982. — 137 с.
- Долгушин И.А.* О средиземноморской фауне и средиземноморской подобласти // Проблемы зоогеографии суши. — Львов. — 1958. — С. 85—89.
- Дорофеев П.И.* Сарматские растения с рек Тилигула и Ю.Буга // Тр. Ботан. ин-та АН СССР. — 1955. — Вып. 11, сер. 1. — С. 144—160.
- Дорофеев П.И.* О флоре эпохи гиппариона // Палеонтол. журн. — 1966. — № 1. — С. 124—134.
- Дуброво И.А., Капелюст К.В.* Каталог местонахождений третичных позвоночных УССР. — М.: Наука, 1979. — 158 с.
- Жагалло В.И.* Гиппарионы Центральной Азии. — М.: Наука, 1978. — 152 с. — (Совмест. сов.-монг. палеонтол. экспедиция: Тр.; вып. 7).
- Зенкович В.П.* Берега Черного и Азовского морей. — М.: Изд-во геогр. лит., 1958. — 374 с.
- Зерова Г.А.* Предварительные результаты изучения среднесарматской герпетофауны Украины // VI Всесоюз. герпетол. конф.: Тез. докл. — Ташкент, 1985. — С. 78—79.
- Зубаков В.А., Кочеруга В.В.* Геохронология СССР: новейший этап (поздний плиоцен-четвертичный период). — Л.: Недра, 1974. — Т. 3. — С. 101—124.
- Ильницкая Н.М.* Палеонтологическая характеристика понтических отложений юга Молдавии и Украины // Фауна позднего кайнозоя Молдавии. — Кишинев, 1973. — С. 99—102.
- Карлов Н.Н.* Остатки древней жирафы и мастодонта из третичных отложений Днепропетровской области. — Природа. — 1940. — № 3. — С. 267—268.
- Каталог млекопитающих СССР.* — М.: Наука, 1981. — 456 с.
- Ковалевский В.О.* Остеология двух ископаемых видов из копытных *Entelodon* и *Gelocus Aymardi* // Собр. науч. тр. — М., 1956. — Т. 2. — С. 145—226.
- Ковалевский В.О.* Монография рода *Antilocapra* и опыт естественной классификации ископаемых копытных // Собр. науч. тр. — М., 1960. — Т. 3. — С. 97—302.
- Колесников В.П.* Верхний миоцен // Стратиграфия СССР. — М., 1940. — Т. 12. — С. 229—376.
- Константинова Н.А.* Геологические условия местонахождения мелких млекопитающих в эоплейстоцене южной Молдавии и юго-западной Украины // Стратиграфическое значение антропогенной фауны мелких млекопитающих. — М., 1965. — С. 60—97.
- Короткевич О.Л.* Жирафы Бериславської гіпаріонової фауни // Тр. Ін-ту зоол. АН УРСР. — 1957. — 14. — С. 129—140.
- Короткевич О.Л.* Новый вид хилотерія з верхньосарматських відкладів України // Доп. АН УРСР. — 1958. — № 12. — С. 1372—1376.
- Короткевич Е.Л.* Бериславская гиппарионовая фауна // Там же. — 1959. — № 7. — С. 785—789.
- Короткевич О.Л.* До вивчення гіпаріонової фауни долини р.Кучульника // 36. праць Зоол. музею. — 1961а. — № 130. — С. 122—128.
- Короткевич О.Л.* Нові знахідки гіпаріона та носорога з середнього сармату Молдавії // Там же. — 1961б. — № 30. — С. 114—121.
- Короткевич О.Л.* Трагоцеруси з нових місцезнаходжень гіпаріонової фауни // Там же. — 1962. — № 31. — С. 28—42.
- Короткевич О.Л.* Нові дані про систематику і філогенію викопних козуль роду *Procapreolus* // Доп. АН УРСР. — 1963. — № 10. — С. 1390—1393.
- Короткевич О.Л.* Новый вид викопного мунтжака з плиоценових відкладів півдня СРСР // Там же. — 1964а. — № 6. — С. 807—810.
- Короткевич О.Л.* Нові знахідки викопної козулі роду *Procapreolus* на півдні СРСР // Там же. — 1964б. — № 3. — С. 382—386.
- Короткевич О.Л.* Об оленях из плиоцена Кучурган и их палеогеографическом значении // Природная обстановка и фауны прошлого. — 1965а. — Вып. 2. — С. 102—119.
- Короткевич Е.Л.* Новый вид косули из мзотиса Украины // Палеонтол. журн. — 1965б. — № 4. — С. 60—67.
- Короткевич Е.Л.* Фауна крупных млекопитающих из плиоценовых отложений долины р.Кучурган // Место и значение ископаемых млекопитающих Молдавии в кайнозое СССР. — Кишинев, 1967а. — С. 77—84.

- Короткевич О.Л.* Перша знахідка викопного тапіра на Україні // Доп. АН УРСР. — 19676. — № 12. — С. 1074—1076.
- Короткевич Е.Л.* К вопросу о систематическом значении миоценовых газелей юга СССР // Вестн. зоол. — 1968. — № 4. — С. 42—49.
- Короткевич Е.Л.* Крупный представитель кошачьих из плиоцена юга Украины // Там же. — 1969. — № 4. — С. 43—48.
- Короткевич Е.Л.* Млекопитающие бериславской позднесарматской гиппарионовой фауны // Природная обстановка и фауны прошлого. — 1970а. — Вып. 5. — С. 24—121.
- Короткевич Е.Л.* Позднеэоценовые олени Северного Причерноморья. — Киев : Наук. думка, 19706. — 196 с.
- Короткевич Е.Л.* Новая форма оленя из неогеновых отложений юга Украины // Вестн. зоол. — 1971а. — № 1. — С. 59—63.
- Короткевич О.Л.* Новый вид трагоцеруса з гіпаріонової фауни с.Білка // 36. праць Зоол. музею. — 19716. — № 34. — С. 127—137.
- Короткевич Е.Л.* Парнопалые гиппарионовой фауны с.Белки. Самотерий // Природная обстановка и фауны прошлого. — 1972а. — Вып. 6. — С. 19—34.
- Короткевич Е.Л.* Основные этапы развития позднемиоценовой фауны копытных и хоботных Северного Причерноморья // Вестн. зоол. — 19726. — № 4. — С. 7—13.
- Короткевич Е.Л.* К вопросу о палеогеографическом и стратиграфическом значении позднемиоценовой фауны Северного Причерноморья // Природная обстановка и фауны прошлого. — 1973. — Вып. 7.
- Короткевич Е.Л.* Парнопалые гиппарионовой фауны с.Белки. Палеотрагус // Там же. — 1974а. — Вып.8.— С. 34—54.
- Короткевич Е.Л.* Новый представитель рода *Proscardelus* на территории Северного Причерноморья // Вестн. зоол. — 19746. — № 6. — С. 68—77.
- Короткевич Е.Л.* Важнейшие местонахождения гиппарионовой фауны на территории Северного Причерноморья // Там же. — 1976а. — № 6. — С. 65—72.
- Короткевич Е.Л.* Позднеэоценовые газели Северного Причерноморья. — Киев : Наук. думка, 19766. — 248 с.
- Короткевич Е.Л.* Новый представитель среднесарматской фауны позвоночных Севастополя // Доп. АН УРСР. — 1977. — № 11. — С. 1040—1044.
- Короткевич Е.Л.* Новый вид самотерия из мэотиса Северного Причерноморья // Вестн. зоол. — 1978а. — № 4. — С. 9—18.
- Короткевич Е.Л.* Геологический возраст некоторых местонахождений гиппарионовой фауны Северного Причерноморья // Там же. — 19786. — № 6. — С. 15—19.
- Короткевич Е.Л.* Гигантобивневые мастодонты Северного Причерноморья // Там же. — 1979. — № 4.
- Короткевич Е.Л.* Состояние изученности млекопитающих позднего неогена УССР // Палеонтологические исследования на Украине. — Киев, 1980а. — С. 207—216.
- Короткевич Е.Л.* К вопросу о развитии рогов у некоторых жвачных // Вестн. зоол. — 19806. — № 1.
- Короткевич Е.Л.* Позднеэоценовые трагоцерини Северного Причерноморья. — Киев : Наук. думка, 1981. — 155 с.
- Короткевич Е.Л.* Неоген-антропоценовые комплексы крупных млекопитающих Западного Причерноморья // Тр. XI конгресса INQUA : (Москва, авг. 1982 г.) : Тез. докл. — М., 1982. — 1. — С. 129—130.
- Короткевич Е.Л.* Фоновые группы позднемиоценовых жвачных и история формирования гиппарионовой фауны Восточной Европы: Автореф. дис. ... д-ра биол. наук. — Киев, 1984. — 47 с.
- Короткевич Е.Л., Крахмальная Т.В.* Вымершие водяные козлы (род *Proscobus*) Северо-Западного Причерноморья // Вестн. зоол. — 1983. — № 5. — С. 27—31.
- Короткевич Е.Л., Крахмальная Т.В.* *Palaeoryx pallasii* (Artiodactyla, Bovidae) гиппарионовой фауны Новой Зметовки // Там же. — 1984. — № 4. — С. 39—45.
- Короткевич Е.Л., и др.* Новое местонахождение среднесарматских позвоночных на Украине / Короткевич Е.Л., Кушнирук В.Н., Семенов Ю.А. // Вестн. зоол. — 1985. — № 3. — С. 81—82.
- Короткевич Е.Л., Семенов Ю.А.* Первая находка неогеновой россомахи *Plesiogulo crassa* в Северном Причерноморье // Там же. — 1975. — № 4. — С. 33—38.
- Крахмальная Т.В.* Об объеме и систематическом положении рода *Palaeoryx* (Artiodactyla, Bovidae) // Вестн. зоологии. — 1985. — № 3. — С. 28—31.
- Крахмальная Т.В.* Газели позднемиоценовой фауны Новой Зметовки // IV съезд Всесоюз. териологического о-ва (Москва, янв. 1986 г.) : Тез. докл. — М., 1986. — 1. — С. 19—20.
- Крахмальная Т.В.* Гиппарионы позднемиоценовой фауны Новой Зметовки // Материалы по некот. группам позднекайнозатских, позвоночных Украины. — Киев, 1987. — С. 8—11. (Препр. / АН УССР. Ин-т зоологии; 87.12).
- Криштофович А.Н.* Последние находки остатков сарматской и мэотической флоры на юге России // Изв. Акад. наук. — 1914. — № 9. — С. 591—602.
- Криштофович А.Н.* Миоценовая флора Украины и ее связь через Урал с третичной флорой Азии // Сб. памяти А.В.Фомина. — Киев, 1938. — С. 73—105.
- Крокос В.И.* Геологические наблюдения в бассейне Тилигула // Зап. Новорос. о-ва естествоиспытателей. — 1914. — 39. — С. 101—112.
- Крокос В.И.* *Aceratherium simplex* n. sp. из мэотических отложений с. Тудорова Бессарабской губернии Аккерманского уезда // Там же. — 1916. — 41. — 14 с.
- Кузакин А.П.* О содержании териологической географии // Междунар. конгресс по млекопитающим (Москва, июнь 1974 г.) : Тез. докл. — М. : ВИНТИ. — С. 323.

- Курочкин Е.Н., Ганя И.М.* Птицы среднего сармата Молдавии // Позвоночные неогена и плейстоцена Молдавии. — Кишинев, 1972. — С. 45—70.
- Кучерук В.В.* Степной фаунистический комплекс млекопитающих и его место в фауне Палеарктики // География населения наземных животных и методы его изучения. — М., 1959. — С. 45—88.
- Лалчик Т.Ю.* Характеристика неогеновых відкладів пониззя р. Інгульця // Тр. Ін-ту геології АН УРСР. — 1936. — 8. — С. 5—101.
- Ласкаров В.Д.* Геологические наблюдения в окр. Тирасполя // Зап. Новорос. о-ва естествоиспытателей. — 1908. — 33. — 22 с.
- Лева Ж.* Основы биогеографии. — М.: Прогресс, 1976. — 308 с.
- Лунгвгсгвузен Л.Ф.* Фауна днестровских террас // Геол. журн. АН УССР. — 1938. — 5, вып. 4. — С. 199—239.
- Лунгу А.Н., Тарбукин Б.А.* Новые данные о фауне позвоночных неогена Молдавии // Охрана природы Молдавии, комиссия по охране природы АН МССР. — 1966. — Вып. 4. — С. 156—162.
- Лунгу А.Н.* Об оленях из среднего сармата Молдавии // Изв. АН МССР. Сер. палеонтологии и стратиграфии. — 1967. — № 4. — С. 29—33.
- Лунгу А.Н.* Гиппарионовая фауна среднего сармата Молдавии: Автореф. дис. ... канд. биол. наук. — Тбилиси, 1968. — 25 с.
- Лунгу А.Н.* Местонахождения гиппарионовой фауны среднего сармата Молдавии и условия их образования // Вопросы палеонтологии и стратиграфии верхнего мела и неогена южных окраин Русской платформы. — 1971. — Вып. 1. — С. 185—208.
- Лунгу А.Н.* К истории рода *Lagomeryx* // Позвоночные неогена и плейстоцена Молдавии. — Кишинев, 1972. — С. 24—36.
- Лунгу А.Н.* Новый вид *Hipparion* из среднего сармата Молдавии // Палеонтология и стратиграфия мезокайнозоя южных окраин Русской платформы. — Кишинев, 1973. — С. 87—115.
- Лунгу А.Н.* Гиппарионовая фауна среднего сармата Молдавии (хищные млекопитающие). — Кишинев: Штиинца, 1978. — 131 с.
- Лунгу А.Н.* Фауна наземных позвоночных конгериевых слоев среднего сармата Молдавии // Микро- и макрофауна позднего фанерозоя юго-запада СССР. — Кишинев, 1979. — С. 32—41.
- Лунгу А.Н.* Гиппарионовая фауна среднего сармата Молдавии: насекомоядные, зайцеобразные, грызуны. — Кишинев: Штиинца, 1981. — 137 с.
- Лунгу А.Н.* Гиппарионовая фауна среднего сармата Молдавии: копытные млекопитающие. — Кишинев: Штиинца, 1984. — 159 с.
- Мэнзий С.Ф.* О приспособительной перестройке запястья млекопитающих в процессе эволюции // Зоол. журн. АН СССР. — 1957. — 36. — № 1. — С. 139—150.
- Меладзе Г.К.* Гиппарионовая фауна Аркнети и Базалети. — Тбилиси: Мецниереба, 1967. — 168 с.
- Мицул Е.З.* Палинологическая характеристика миоценовых отложений Молдавии: Автореф. дис. ... канд. биол. наук. — Киев, 1973. — 18 с.
- Моляко Г.І.* Неоген півдня України. — К.: Вид-во АН УРСР, 1960. — 207 с.
- Моляко Г.І., Підоллічко І.Г.* Наземні хребетні у верхньосарматських відкладах півдня УРСР // 36. праць Зоол. музею. — 1952. — № 25. — С. 79—83.
- Моляко Г.І., Підоллічко І.Г.* До палеогеографії Причорноморських степів півдня УРСР у неогені і антропогені // Геол. журн. АН УРСР. — 1955. — 15, вип. 1. — С. 9—25.
- Мусакулова-Абрахманова Л.Т.* Трагоцерусы (*Tragoceros*) Казахстана // Териология. — Новосибирск, 1974. — Т. 2. — С. 93—105.
- Негру А.Г.* Раннепонтическая флора южной части Днепровско-Прутского междуречья. — Кишинев: Штиинца, 1979. — 99 с.
- Нэйл У.* География жизни. — М.: Прогресс, 1973. — 337 с.
- Никифорова К.В.* О стратиграфическом объеме плицена по данным фауны млекопитающих // Вопросы стратиграфии и палеогеографии четвертичного периода (антропоген). — 1962. — С. 42—69. — (Тр. комис. по изучению четвертичного периода; № 9)
- Основы палеонтологии.* Млекопитающие. — М.: Гос. науч.-техн. изд-во литер. по геол. и охране недр, 1962. — 421 с.
- Певзнер М.А.* и др. Корреляция отложений позднего неогена Центральной Азии и Европы по палеомагнитным и биостратиграфическим данным / Певзнер М.А., Вангенгейм Э.А., Жегалло В.И. — Изв. АН СССР. Сер. геол. — 1982. — № 6. — С. 5—16.
- Підоллічко І.Г.* Матеріали до вивчення минулих фаун // Праці Ін-ту зоол. та біол. АН УРСР. — 1938. — Вип. 1. — С. 3—174.
- Підоллічко І.Г.* Новая форма мунтжака из плиоценовых отложений юга УССР // Докл. АН СССР. — 1951. — 81. — № 4. — С. 647—679.
- Підоллічко І.Г.* О фауне позвоночных сарматских отложений в районе Каховского строительства // Х науч. сессия: Тез. докл. Секция геол. — Киев, 1953. — С. 24—26.
- Підоллічко І.Г.* О ледниковом периоде. — Киев: Изд-во АН УССР, 1954. — Вып. 3. — 218 с.
- Підоллічко І.Г.* Матеріали до вивчення минулих фаун України. — 1956. — Вип. 2. — 189 с.
- Підоллічко І.Г.* Раскопки Бериславской позднесарматской гиппарионовой фауны // Природная обстановка и фауны прошлого. — 1970. — Вып. 5. — С. 3—24.
- Підоллічко І.Г., Ракина Е.Ф.* К изучению флоры кучурганских песков // Там же. — 1972. — Вып. 6. — С. 122—131.
- Підоллічко І.Г., Таращук В.І.* Новый рід великоголової черепахи з понтичних відкладів околиць Одеси // 36. праць Зоол. музею. — 1960. — № 29. — С. 105—110.
- Піменова Н.* Меотична флора с. Гребеники Молдавської РСР // Геол. журн. АН УРСР. — 1936. — Вип. 3/4. — С. 211—216.

- Пржемыский К.А.* Фауна позвоночных мезотических слоев из окрестностей Одессы // Зап. Новорос. о-ва естествоиспытателей. — 1912. — 39. — С. 400—451.
- Путь А.Л.* Знаходка гребнезубого мастодонта в околицях Кривого Рога // 36. праць Зоол. музею. — 1952. — № 25. — С. 84—86.
- Решетов В.Ю.* Раннетретичные тапиорообразные Монголии и СССР. — М.: Наука, 1979. — 142 с. — (Совместн. Сов.-Монг. палеонтол. экспедиция: Тр.; вып. 2).
- Рустамов А.К. М.А.* Мензбир о параллелизме // Вестн. зоол. — 1981. — № 2. — С. 3—9.
- Рябицин А.И.* Находки ископаемых Chelonia в России. I. О мезотических черепахах в Бессарабии // Тр. Геол. и минерал. музея им. Петра Великого. — 1915. — 9.
- Свистун В.И.* Новые находки остатков верблюдов (Tylopoda, Camelidae) в отложениях понта юга Европейской части СССР // Вестн. зоол. — 1971. — № 1. — С. 64—68.
- Северцов Н.А.* Горизонтальное распределение Туркестанских животных // Изв. о-ва любителей естествоиспытателей, антропологов и этнографов. — 1873. — 8. — Вып. 2. — 157 с.
- Северцов А.Н.* Морфологические закономерности эволюции. — М.; Л.: Изд-во АН СССР, 1939. — 610 с.
- Северцов С.А.* Эволюция рогов некоторых парнокопытных как турнирного оружия в боях за самку // Проблемы экологии животных. — М., 1951. — Т. 1. — С. 58—96.
- Семенов В.Н., Певзнер М.А.* Корреляция верхнего миоцена и плиоцена Понто-Каспия по биостратиграфическим и палеомагнитным данным // Изв. АН СССР. Сер. геол. — 1979. — № 1. — С. 5—15.
- Семенов Ю.А.* Иктитерий гиппарионовый (Ictitherium hipparionum) из мезотических отложений с Черевичного Одесской области // Вестн. зоол. — 1975. — № 2. — С. 34—38.
- Симицын В.М.* Древнейшие климаты Европы. — Л., 1965. — Т. 1. — 117 с.
- Скарлато О.А., Старобогатов Я.И.* Филогенетика и принципы построения естественной системы // Теоретические вопросы систематики и филогении животных. — Л.: Наука, 1974. — С. 30—46. (Тр. зоол. ин-та; Т. 53).
- Скорик А.Ф.* Случай остеопатологии у гиппарионов // Вестн. зоол. — 1979. — № 1. — С. 75—76.
- Слудский А.А.* Джуты в пустынях Казахстана и влияние их на численность животных // Тр. Ин-та зоол. АН КазССР. — 1953. — 2. — 30 с.
- Соколов В.Е.* Систематика млекопитающих. — М.: Высшая школа, 1979. — 528 с.
- Соколов И.И.* Об остатках полорогих (Bovidae, Mammalia) из среднего миоцена Северного Кавказа // Докл. АН СССР. — 1949. — 16, № 6. — С. 1101—1104.
- Соколов И.И.* Опыт естественной классификации полорогих (Bovidae) // Тр. Зоол. ин-та АН СССР. — 1953. — 14. — 195 с.
- Соколов И.И.* Фауна СССР. Млекопитающие // Копытные звери. — 1959. — 1. — Вып. 3. — 642 с.
- Строганов С.И.* К систематике и географическому распространению некоторых антилоп Центральной Азии // Бюл. Моск. о-ва испытателей природы. Отд-ние биол. — 1949. — 1, вып. 4. — С. 15—26.
- Суханов В.Б.* Материалы по локомоции наземных позвоночных. I. Общая классификация симметричных походок // Там же. — 1967. — 72, вып. 2. — С. 118—135.
- Таращук В.И.* Черепахи неогеновых и антропогенных отложений Украины // Вестн. зоол. — 1971. — № 2. — С. 56—62.
- Татаринев Л.П.* Морфологическая эволюция териодонтов и общие вопросы филогенетики. — М.: Наука, 1976. — 252 с.
- Татаринев Л.П.* Палеонтология и теория эволюции // Современные проблемы эволюционной морфологии животных: Тез. докл. Междунар. симпоз. — М., 1981. — С. 107—109.
- Тимофеев-Рессовский Н.В.* и др. Краткий очерк теории эволюции / Тимофеев-Рессовский Н.В., Воронцов Н.Н., Яблоков А.В. — М.: Наука, 1968. — 408 с.
- Тлеубердина П.А.* Позднеогеновая фауна юго-востока Казахстана. — Алма-Ата: Наука, 1982. — 117 с.
- Топачевский В.А.* Остатки китайского белкообразного бурундука (Rodentia, Sciuridae) из верхнемиоценовых отложений Причерноморья Украины // Вестн. зоол. — 1971. — № 4. — С. 46—50.
- Топачевский В.А.* и др. Новые данные к палеотериологической характеристике тираспольского (миндельского) яруса в составе хаджибейской свиты / Топачевский В.А., Свистун В.И., Корниец Н.Л. — Там же. — 1975. — № 1. — С. 67—73.
- Топачевский В.А., Скорик А.Ф.* Грызуны раннетаманской фауны тилигульского разреза. — Киев: Наук. думка, 1977. — 249 с.
- Топачевский В.А., Скорик А.Ф.* Систематический обзор позднемиоценовых и раннеплиоценовых грызунов (Mammalia, Rodentia) Северного Причерноморья // Вестн. зоол. — 1979. — № 6. — С. 11—17.
- Топачевский И.В.* Новые виды рода Platylepus (Lagomorpha, Leporidae) из плиоценовых отложений кучурганской толщи // Там же. — 1980. — № 5. — С. 37—40.
- Трофимов Б.А.* Происхождение, история и некоторые закономерности развития архаических жвачных (Ruminantia) // Приложение к книге В.О.Ковалевский. Сбор. науч. трудов. — М., 1956. — 2. — С. 287—299.
- Уманская А.С.* Миоценовые птицы Западного Причерноморья УССР // Вестн. зоол. — 1979. — № 4. — С. 40—45.
- Флеров К.К.* Морфология и экология оленеобразных в процессе их эволюции // Материалы по четвертичному периоду СССР. — 1950. — Вып. 2. — С. 50—69.
- Флеров К.К.* Кабарги и олени // М.; Л.: Изд-во АН СССР, 1952. (Фауна СССР. Млекопитающие; Т. 1, вып. 2). — 255 с.
- Флеров К.К.* Об основных направлениях экологической эволюции жвачных // Палеонтол. журн. — 1962. — № 4. — С. 31—42.
- Флеров К.К.* Образ жизни и морфологические адаптации в эволюции копытных // Материалы по эволюции копытных. — М., 1970. — С. 63—70.

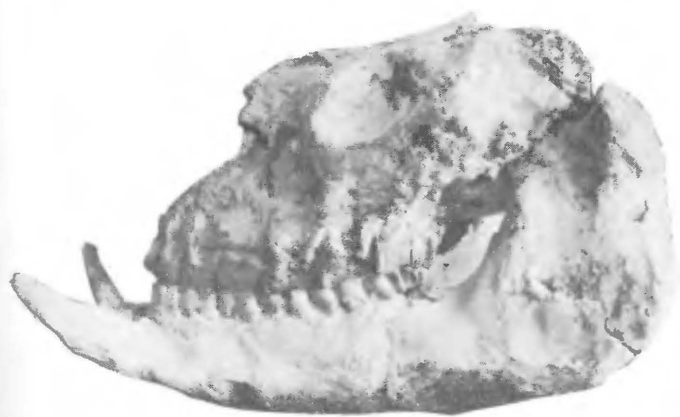
- Флеров К.К.* О древнейших жвачных // Бюл. Моск. о-ва испытателей природы. Отд-ние биол. — 1971. — 76, вып. 6. — С. 52—58.
- Флеров К.К.* Морфология, систематика, эволюция, экология // Зубр. — М., 1979. — С. 9—90.
- Хозвцкий Л.И.* Нахождение представителей Trionychoidea (Testudines, Reptilia) в плиоцене Украины // Докл. АН СССР. — 1945. — 49, № 6. — С. 455—457.
- Хозвцкий Л.И.* Новые виды рода Clemmys Ritgen (Testudines, Reptilia) из плиоцена Украины // Там же. — 1946. — 52, № 7. — С. 619—620.
- Хозвцкий Л.И.* Об остатках черепах из сармата Крыма // Бюл. Моск. о-ва испытателей природы. Отд-ние геол. — 1949. — 53, вып. 3. — С. 17—22.
- Хоменко И.П.* Camelus bessarabiensis и другие ископаемые формы юга Бессарабии // Тр. Бессараб. о-ва естествоиспытателей. — 1912. — 3. — 36 с.
- Хоменко И.П.* Мэотическая фауна с.Тараклии Бендерского уезда. I. Предки современных и ископаемых Cervinae. II. Giraffinae et Savicornis // Ежегод. по геол. и минерал. России. — 1913. — 15, № 4/6. — С. 107—143.
- Хоменко И.П.* Мэотическая фауна с.Тараклии Бендерского уезда Fissipedia, Rodentia, Rhinocerotinae, Equidae, Suidae, Proboscidae // Тр. Бессараб. о-ва естествоиспытателей. — 1914. — 5. — С. 1—55.
- Хоменко И.П.* Русильонский ярус в среднем плиоцене Бессарабии // Там же. — 1915. — 6. — С. 1—28.
- Цалкин В.И.* Материалы к изучению рогов у настоящих оленей (Cervus elaphus) // Зоол. журн. — 1945. — 24, вып. 4. — С. 224—235.
- Цейнер Ф.* Палеобиология и климаты прошлого // Проблемы палеобиологии: Палеонтол. лаб. МГУ. — 1936. — 1. — С. 409.
- Церетали Д.В.* Раскопки местонахождения ископаемых неогеновых млекопитающих в гераджийском Удабно // Вестн. Гос. музея Грузии им. акад. Джанашия. — 1942. — 11А. — С. 161—168.
- Чхиквадзе В.М.* Sakyidae — новое семейство ископаемых черепах // Палеонтол. журн. — 1968. — № 2. — С. 88—94.
- Чхиквадзе В.М.* Сопоставление черепах фауны Кучургана и Квабеби // XXII сессия Ин-та палеобиол. (Тбилиси, май, 1979 г.): Тез. докл. — Тбилиси, 1979. — С. 7—9.
- Чхиквадзе В.М.* Крупная каймановая черепаха из плиоцена Северного Причерноморья // Вестн. зоол. — 1982. — № 1. — С. 15—20.
- Чхиквадзе В.М., Лунгу А.Н.* Новые данные о герпетофауне среднего сармата Молдавии // Палеобиология и стратиграфия мезокайнозоя южных окраин Русской платформы. — Кишинев, 1973. — С. 79—87.
- Шевченко А.И.* Опорные комплексы мелких млекопитающих плиоцена и нижнего антропогена юго-западной части Русской равнины // Стратиграфическое значение антропогеновой фауны мелких млекопитающих: VII конгресс INQUA. — М., 1965. — С. 7—59.
- Шмальгаузен И.И.* Пути и закономерности эволюционного процесса. — М.; Л.: Изд-во АН СССР, 1940. — 230 с.
- Шмальгаузен И.И.* Основы сравнительной анатомии позвоночных животных. — М.: Сов. наука, 1947. — 540 с.
- Щекина Н.О.* Про знахідку поліад роду Asasia у неогенових відкладах України // Укр. ботан. журн. — 1965. — 22, № 3. — С. 83—89.
- Щекина Н.А.* История флоры и растительности юга Украины в плиоцене // Значение палеонтологического анализа для стратиграфии и палеофлористики. — М., 1966. — С. 184—188.
- Штегман Б.К.* О сходстве и закономерностях распространения у птиц и млекопитающих // Материалы совещ. по зоогеографии. — Львов, 1958. — С. 339—342.
- Эберзин А.Г.* О стратиграфическом положении и местонахождении древнейших гиппарионов в Молдавской ССР // Докл. АН СССР. — 1950. — 75, № 2. — С. 283—286.
- Юдин К.А.* О понятии "признак" и уровнях развития систематики животных // Теоретические вопросы систематики и филогении животных. — Л., 1974. — Т. 53. — С. 5—30.
- Яблоков-Хнзорян С.М.* О ритмике эволюции // Зоол. журн. — 1963. — 42, вып. 10. — С. 1433—1445.
- Якубовская Т.А.* Сарматская флора Молдавской ССР // Тр. Ботан. ин-та АН СССР. Сер. 1. — 1955. — Вып. 2. — С. 7—108.
- Яцко I.Я.* Про новый вид оленя з роду Procervus Alex. // Праці Одес. філії зообіол. Ін-ту АН УРСР. — 1938. — № 1. — С. 68—75.
- Яцко И.Я.* Континентальные фации в верхнем неогене юга УССР и их униониды // Тр. Одес. ун-та. Сер. геол. и географ. наук. — 1959. — 149, вып. 6. — 149 с.
- Abel O.* Die Bedeutung der fossilen Wirbeltiers für Abstammungslehre. — Jena, 1911. — S. 229—247.
- Abel O.* Lebensbilder aus der Tierwelt der Vorzeit. — Jena, 1922. — 643 p.
- Aguirre E.* División estratigráfica del Neogeno continental // Estud. Geol. Inst. "Lucas Mallada", C.S.I.C. (España). — 1975. — 31. — P. 587—595.
- Aguirre E., Leakey Ph.* Nakali: nueva fauna de Hipparion del Rift Valley de Kenya // Ibid. — 1974. — 30, N 2/3. — P. 219—227.
- Alberdi M.* Las "faunas de Hipparion" de los yacimientos españoles // Ibid. — P. 189—212.
- Andree J.* Neue Cavicornier aus dem Pliocän von Samos // Palaeontographica. — 1926. — 67, N 6. — S. 135—175.
- Allen G.M.* The mammals of China and Mongolia // Natural History of Central Asia. — New York, 1940. — Vol. 11, pt 2.
- Ameur R., Chabbar J.* etc. Radiometric age of early Hipparion fauna in North-West Africa // Nature. — 1976. — N 5555. — P. 38—39.
- Arambourg C.* Vertèbres continentaux du Miocène supérieur de l'Afrique du Nord // Mem. Carte geol. Algerie n.s. Paleontol. Algier. — 1959. — 4. — 159 S.
- Arambourg C., Piveteau J.* Les Vertèbres du Pontien de Salonique // Ann. Paleontol. — 1929. — 18, N 2/3. — P. 59—138.

- Azzaroli A.** The deer of the Weybourn Crag and Forest Bed of Norfolk // *Bull. Brit. Mus. (Natur. Hist.), Geol.* — 1953. — 2, N 1. — P. 4–96.
- Azzaroli A.** The Villafranchian Stage in Italy and plio-pleistocene Boundary // *Giorn. geol.* — 1977. — 41, fasc. 1/2. — P. 61–79.
- Бакалов П.** Hipparion'ова фауна при с.Калимани и с.Кромидово, ок. Сандански // *Изв. Геол. ин-т Бълг. акад. наук.* — София, 1953. — Т. 2.
- Бакалов П., Николов И.** Трциерни бозайници. Фосилите на България. — София, 1962. — Т. 10.
- Benda L., Meulenkamp J.** Discussion on Biostratigraphic Correlations in the Eastern Mediterranean Neogene // *Z. Dtsch. geol. Ges.* — 1972. — 123. — S. 559–564.
- Blainville H.** Sur plusieurs espèces d'Animaux mammifères, de l'Ordre des ruminants // *Bull. soc. philom.* — Ser. 3. — 1816. — 3. — P. 73–82.
- Bohlin B.** Die Familie Giraffidae mit besonderer Berücksichtigung der fossilen Formen aus China // *Palaeontol. Sinica. Ser. C.* — 1927. — 4, fasc. 1. — 178 p.
- Bohlin B.** Some remarks on fossil Giraffidae // *Bull. Geol. Soc. China.* — 1935a. — 14, N 1. — P. 83–89.
- Bohlin B.** Cavicornier der Hipparion-Fauna Nord Chinas // *Paleont. Sinica. Ser. C.* — 1935b. — 9, fasc. 4. — 166 p.
- Bohlin B.** Kritische Bemerkungen über die Gattung Tragocerus // *Nova acta. Regiae soc. sci. upsal. Ser. 4.* — 1935c. — 9, N 10. — S. 1–19.
- Bohlin B.** Gazella (Protetraceros) gaudryi (Schlosser) and Gazella dorcadoides Schlosser // *Bull. Geol. Inst. Univ.* — 1941. — 28. — P. 79–122.
- Borissiak A.** Über die Säugetierfauna Sebastopols // *Cent. miner., geol., palaeont.* — 1911. — N 17. — S. 548.
- Boule M.** Les gisements de Mammifères fossiles de la Montagne de Perrier (Puy-de-Dôme) // *C.r.Somm. Soc. geol.* — 1905. — N 4. — P. 32–33.
- Broward A.** Monographie de la Montagne de Perrier, près d'Issoire (Puy-de-Dôme) et de deux espèces fossiles du genre Felis, découvertes dans l'une de ses couches d'alluvion. Dufour et Dognon. — Paris, 1828. — 146 p.
- Chepalyga A.L. et al.** Chronology of the Eastern Paratethys Regional Stages and Hipparion Faunas according to paleomagnetic Data / Chepalyga A.L., Korotkevich E.L., Trubikhin V.M. et al // *Abstr. VIII Cong. region. com. mediterranean neogene stratigr.* — Budapest, 1985. — P. 137–139.
- Churcher C.** Two new Upper Miocene Giraffids from Fort Ternan, Kenya, East Africa: Palaeotragus primaevus n. sp. and Samotherium africanum n.sp. *Fossil Vertebrates Africa.* — London; New York, 1970. — Vol. 2.
- Colbert E.** Distributional and phylogenetic studies on Indian fossil Mammals. — New York, 1935. — 15 p. — (Amer. Mus. Novit.; N 800).
- Colbert E.** Palaeotragus in the Tungur formation of Mongolia. — New York, 1936. — 15 p. — (Amer. Mus. Novit.; N 874).
- Croizet J., Jobert A.** Recherches sur les ossements fossiles du département du Puy-de-Dôme. — Paris, 1828. — 226 p.
- Crusafont-Pairo M.** Los Jiráfidos fósiles de España. — Barcelona, 1952. — 239 p. — (Mém. Inst. Geol.; Vol. 8).
- Crusafont-Pairo M., Golpe-Posse J.** Biozonation des mammifères néogènes d'Espagne // *Mem. Bur. rech. géol. et miniers.* — 1974. — 1. — P. 121–129. — (V Congr. Néogène Méditerranéen).
- Czyżewska T.** Deers from Weze and their relationship with the Pliocene and recent eurasistic Cervidae // *Acta palaeontol. pol.* — 1968. — 13, N 4. — P. 537–593.
- Dames W.** Hirsche und Mäuse von Pikermi in Artica // *Z. Dtsch. geol. Ges.* — 1883. — 35. — S. 92–100.
- Dawkins W.** Contribution to the History of the Deer of the European Miocene and Pliocene Strata // *Quart. J. Geol. Soc.* — 1878. — 34, N 134. — P. 402–420.
- Depéret Ch.** Nouvelles études sur les Ruminants pliocènes et quaternaires d'Auvergne // *Bull. Soc. géol. France. Ser. 3.* — 1884. — 12. — P. 247–284; Pl. 5–8.
- Depéret Ch.** Recherches sur la succession des faunes de vertèbres miocènes de la vallée du Rhône // *Arch. Mus. nat. hist.* — 1887. — 4. — P. 45–307.
- Duerst J.** Das Horn der Cavicornis etc. Denks, Schweiz. — 1926. — 174 p. — (Naturforsch. Med. Dtsch.; Vol.63).
- Eisenmann V.** Les caractères évolutifs des crânes d'Hipparion s.l. (Mammalia, Perissodactyla) et leur interprétation // *C.r. Acad. sci. Ser. 3.* — 1981. — 293, N 9. — P. 503–506.
- Ellerman J., Morrison-Scott T.** Checklist of Palaearctic and Indian Mammals 1758–1946 / *Brit. Mus. (Natur. Hist.).* — London, 1951. — P. 358–359.
- Fraipont J.** Contributions à la fauna du Congo. Okapia // *Ann. Mus. Congo Zool. Bruxelles. Ser. 2.* — 1907. — 1. — P. 5–101. — Pl. 1–30.
- Forsten A.** Hipparions of the Hipparion mediterraneum group from south-western USSR // *Ann. zool. fenn.* — 1980a. — 17. — P. 27–38.
- Forsten A.** The stratigraphic usefulness of Hipparion // *Newslett Stratigraf.* — 1980b. — 9, N 1. — P. 43–48.
- Frechkop S.** De l'Okapi et des affinités des Giraffidae avec les Antilopes // *Bull. Mus. nat. hist. Belgique.* — 1946. — 22, N 1.
- Frechkop S., Lavocat R.** Sous-ordre des Sélénodontes ou Ruminants // *Grasse P. Traité de Zoologie.* — Paris, 1955. — Vol. 17. — P. 568–693.
- Freudenthal M., Sondaar P.** Les faunes à Hipparion des environs de Daroca (Espagne) et leur valeur pour la stratigraphie du Néogène de l'Europe // *Koninkl. nederl. akad. wet. Proc. B.* — 1964. — 67, N 5. — P. 473–490.
- Gaal I.** Unterpliozäne Säugetierreste aus Hatvan in Ungarn // *Geol. hung. Ser. palaeontol.* — 1943. — 20. — Old. 65–115.
- Gabunia L.** Sur la signification des faunes de Mammifères du Miocène supérieur et du Pliocène de la région Ponto-Caspienne // *Giorn. Geol. Ser. 2a.* — 1970. — 35, N 1. — P. 161–170.
- Gabunia L.** Sur les mammifères du Miocène supérieur et du Pliocène inférieur de la région Ponto-Caspienne //

- Mem. b.r. geol. Min. — 1974. — 1, N 78. — P. 141–148. — (V Congr. du neogene mediterraneon, Lyon, sept. 1971).
- Gabunia L.* Quelques remarques générales concernant les Hipparions du Parathetiis oriental et leur valeur stratigraphique // Actas coloq. intern. biostratigraf. Congr. neogen. sup. y cuatern. inf. (Montpellier-Madrid, 1974). — Madrid, 1975. — P. 73–75.
- Gabunia L.* Traits essentiels de l'évolution des faunes de Mammifères néogènes de la région mer Noire-Caspienne // Bull. Mus. nat. hist. natur. — 1981. — 3, N 2. — P. 195–204.
- Gaudry A.* Note sur la Girafe et l'Helladotherium trouvés à Pikermi (Grèce) // Bull. soc. geol. de France. Ser. 2. — Paris, 1861. — 18. — P. 527, pl. 10, fig. 1.
- Gaudry A.* Animaux fossiles et Géologie de l'Attique. — Paris, 1862. — 475 p.
- Gaudry A.* Animaux fossiles du Mont-Leberon // Étude sur les Vertèbres. — Paris, 1873. — 180 p.
- Gentry A.* The Bovidae (Mammalia) of the Fort Ternan fossil fauna // Fossil Vertebrates of Africa. — London; New York, 1970. — Vol. 2. — P. 243–329.
- Gentry A.* The earliest Goats and other Antilopes from the Samos Hipparion Fauna // Bull. Brit. Mus. (Natur. Hist.) Geol. — 1971. — 20, N 6. — P. 231–296.
- Gervais P.* Zoologie et Paléontologie Françaises. — 2 ed. — Paris, 1859. — 544 p.
- Gervais P., Serres M.* Sur les mammifères fossiles des sables marins tertiaires de Montpellier // C.v. hebdom. Séans. Acad. Sci. — 1847. — 24. — P. 799–801.
- Glasak J. et al.* Miocene vertebrate faunas from Przeworno (Lower Silesia) and their geological setting / Glasak J., Oberc J., Sulimski A. et al. // Acta geol. pol. — 1971. — 21, N 3. — P. 473–516.
- Grasse P.* Traité de zoologie. — Paris, 1955. — Vol. 17.
- Groves C.* On the gazelles of the genus Procavia Hodgson, 1848 // Z.Säugetierkunde. — 1967. — 32, N 3. — P. 144–149.
- Guerin C., Mein P.* Les principaux gisements de mammifères miocènes et pliocènes du domaine chodanien // Docum. Lab. geol. Lyon, N.S. — 1971. — 1. — P. 131–170.
- Haitenorth Th.* Klassifikation der lebenden Säugetiere: Artiodactyla. — Berlin, 1963. — 167 p. — (Handbuch Zoologie; Vol. 8).
- Heintz E.* Les cervides villafranchiens de France et d'Espagne vol. 1: Text et Planches // Mem. Mus. nat. d'hist. natur. C. — 1970. — 22. — 303 p.
- Heintz E.* Gazella deperdita (Gervais), 1847 (Bovidae, Artiodactyla, Mammalia) du Pontien du Mont Lubéron, Vaucluse, France // Ann. paléontol. Vertéb. — 1971. — 57, fasc. 2. — P. 209–229.
- Heissig K.* Die Unterfamilien und Tribus der rezenten und fossilen Rhinocerotidae (Mammalia) // Säugetierk. Mitteil. — 1973. — 40, H. 1. — P. 25–30.
- Hilzheimer M.* Über die systematische einiger fossiler Cerviden // Zbl. Geol. und Paläontol. — 1922. — 1, N 22/23. — P. 712–749.
- Hodgson B.* On the wild sheer of Tibet (Ovis ammonoides mihi) // J.Asiat. Soc. — 1846. — 15. — P. 339–343.
- Kadic O.* Die fossile Säugetierfauna der Umgebung des Balatonsees // Res. wiss. Erforsch. des Balaton. — 1911. — 4. — P. 1–26.
- Killig H.* Unterpliozäne Säugetiere aus China // Palaontol. Z. — 1922. — 5, H. 3. — S. 251–257.
- Koken E.* Über fossile Säugetiere aus China // Geol. Palaontol. Abhandl. — 1885. — 3, N 2. — S. 31–114.
- Kretzoi M.* Neue Antilopenform aus dem Soproner Sarmat // Földt. közlöny. — 1941. — 71, H. 7–12. — Old. 336–343.
- Kurten B.* The Chinese Hipparion fauna // Soc. Sci. Fenn. Comment. Biol. — 1952. — 13, N 4. — 82 p.
- Lydekker R.* Catalogue of the fossil Mammalia in the British Museum (Nat. Hist.). Catal. Brit. Museum (N.H.). — London, 1886. — 223 p.
- Macarovic N.* Restes de Mammifères fossiles de la Bessarabie méridionale // Ann. Sci. Univ. — 1936. — 22, fasc. 1/4. — P. 349–367.
- Major F.* Sur un gisement d'ossements fossiles dans l'île de Samos, contemporains de l'âge de Pikermi // C.R. Acad. sci. — 1888. — 107, N 27. — P. 1178–1182.
- Major F.* On the Fossil Remains of Species of the Family Giraffidae // Proc. Zool. Soc. — 1891. — P. 315–326.
- Major F.* On the reported occurrence of the camel and the Nilgal in the upper Miocene of Samos // Geol. Mag. New S. — 1901. — 8. — P. 354.
- Malik A., Nefiz H.* Une faune des Vertébrés miocènes près de Stamboul (Tcherque) // C.r. somm. soc. geol. — 1933. — P. 64–66.
- Mecquenem R.* On the remains of the Okapi received by the Congo Museum in Brussels // Proc. Zool. Soc. — 1902. — 2. — P. 73–79.
- Mecquenem R.* Contribution à l'étude du Gisement des Vertèbres de Maragha et de Ses environs // Ann. Hist. Natur. — 1908. — 1. — P. 27–29.
- Mecquenem R.* Contribution à l'étude des fossiles de Maragha // Ann. Paléontol. — 1924. — 13, N 3/4. — P. 135–160.
- Mein P.* Biostratigraphie du Néogène Méditerranéen à partir des Mammifères // Proc. VI congr. reg. comm. medit. neogene stratigraphy. — Bratislava, 1975. — Vol. 2. — P. 54.
- Meon H. et al.* Approche climatologique du Néogène supérieur (Tortonien à Pléistocène moyen ancien) d'après les faunes et les flores d'Europe occidentale / Meon H., Balleisio R., Guerin C. et al. // Mem. Mus. nat. histoire natur. S.B. Botanique. — 1980. — 27. — P. 182–195.
- Mottl M.* Die Mittelpliozäne Säugetierfauna von Gödöllo bei Budapest // Jahrb. Hung. Geol. Anst. — 1939. — 32, N 3. — P. 257–350.
- Osborn H.* Proboscidea. I. Moerithioidea, Deinotherioidea, Mastodontoidea. — New York, 1936. — 802 p. — (Amer. Mus. Nat. Hist.; Vol. 1).
- Ozansoy F.* Sur les gisements continentaux et les mammifères du Néogène et du Villafranchien d'Ankara (Turquie) // C.R. Acad. sci. — 1955. — 240, N 9. — P. 992–994.

- Ozansoy F.* Etude de gisements continentaux et des mammifères du cenozoïque de Turquie. — Paris, 1965. — 92 p. — (Mem. Soc. geol. France. N.S.; 44, N 102).
- Pallas P.* Spicilegia zoologica. — Acta acad. Sci imp. Petropolitanae. — 1777. — 12.
- Pavlov M.* Nouveaux mammifères tertiaires trouvés en Russie. — Moscou, 1896. — 12 p. — (Bull. Soc. Imp. nat.; N 2).
- Pavlov M.* Études sur l'histoire paléontologique des ongulés. VIII. Selenodontes tertiaires de la Russie // Bull. Soc. Imp. nat. — 1903. — N 1/2. — S. 73–89.
- Pavlov M.* Mammifères tertiaires de la Nouvelle Russie. — Moscou, 1913. — 67 p. — (Nouv. mem. Soc. Imp. nat.; 17, N 3/4).
- Pavlov M.* Aperçu sur la Nouvelle faune mammifères tertiaires de la Russie méridionale // Ann. Geol. minér. Russie. — 1914. — 16, N 7/8. — S. 181–190.
- Pavlov M.* *Camelopardalis parva* Weith. des couches sarmatiques du Caucase // Trav. Inst. Palaeozool. Acad. Sc. USSR. — 1933. — 7. — P. 269–271.
- Pevzner M.A., Vangengeim E.A.* Magnetostratigraphy and correlation of Biostratigraphic subdivisions of the Paratethian and Mediterranean Neogene // VIII congr. region. comm. Mediterranean Neogene Stratigraphy : Symp. Eur. an late cenozoic mineral resources (Budapest, 15–22 Sept. 1985). — Budapest, 1985. — P.461–462.
- Pilbeam D. et al.* Geology and palaeontology of Neogene strata of Pakistan / Pilbeam D., Barry I., Meyer I. et al. // Nature, 1977. — 270, N 5639 — P. 684–689.
- Pilgrim G.* The fossil Giraffidae of India // Palaeontol. Indica, (n.s.). — Calcutta, 1911. — 4, N 1. — 29 p.
- Pilgrim G.* Siwalik antilopes and Oxen in the American Museum of Natural History // Bull. Amer. Museum Natur History. — 1937. — 72. — P. 729–874.
- Pilgrim G.* The fossil Bovidae of India // Paleontol. Indica. N.S. — 1939. — 26, N 7. — 355 p.
- Pilgrim G., Hopwood A.* Catalogue of the pontian Bovidae of Europe. — London, 1928. — 106 p. — (Catalog. Britisch Mus. (N.H.); Vol. 1).
- Pohlig H.* Nachtraglich Bemerkungen zu *Cervus (Axis) Loczyi* Pohlig // Res. Wiss. Erforsch. Balaton. — Wien, 1911.
- Pocock R.* On some external characters of ruminant Artiodactyla // Ann. Mag. Natur. History. Ser. 9. — 1918. — 2. — P. 440–448.
- Pocock R.* The homologies between the branches of the antlers of the Cervidae based on the theory of dichotomous growth // Proc. Zool. Soc. — 1933. — 2. — P. 377–406.
- Pomel A.* Catalogue methadique et descriptif des Vertébrés fossiles découverts dans le bassin hydrographique supérieur de la Loire et surtout dans la vallée de son affluent principal, l'Allier / J.B.Baillière ad. — 1853. — 193 p.
- Rodler A., Weithofer A.* Die Wiederkäuer der Fauna von Maragha // Akad. Wiss. — 1890. — 57. — P. 753–772.
- Roth J., Wagner A.* Die fossilen Knochenüberreste von *Picerni* in Griechenland // Abhandl. Bayer. Akad. Wiss. — 1854. — 7. — P. 371–464.
- Savage D., Russell D.* Mammalian paleofaunas of the world. — London ets., 1983. — 432 p.
- Schlesinger G.* Die Mastodontes der Budapester Sammlungen // Geol. hung. Ser. palaeontol. — Budapest, 1922.— 284 S.
- Schlosser M.* Die fossilen Säugethiere Chines, hebst einer Odontographie der recenten Antilopen. — München, 1903. — 221 p. — (Abhandl. Bayer. Akad. Wiss.; 2, N 22).
- Schlosser M.* Die fossilen Cavicornia von Samos // Beiträge zur Paläontologie Österreich-Ungarns und des Orients. — Wien; Leipzig, 1905. — Bd. 17. — S. 28–118.
- Schlosser M.* Die Hipparioner fauna von Veles in Macedonien // Abh. Bayer. Akad. Wiss. Math. — phys. Kl. — 1921. — 29, Abh. 4. — S. 1–55.
- Schlosser M.* Zittel's Grundzüge der Paleontologie: Vertebrate. — München; Berlin, 1923. — 2.
- Schlosser M.* Tertiary vertebrates from Mongolia // Palaeontol. sinica. Ser. C. — Peking, 1924a. Vol. 1, fasc. 1. — 119 p.
- Schlosser M.* Über die systematische Stellung jungtertiärer Cerviden // Centralbl. Mineral. Geol. Palaeontol. Jahrb. — 1924b. — N 20. — P. 634–640.
- Sen S., et al.* The biostratigraphical application of the genus *Hipparion* with special reference to the Turkish representatives / Sen S., Sondaar P., Staesche U. // Proc. Koninkl. nederl. akad. wet. B. — 1978. — 81, N 3. — P. 370–385.
- Sickenberg O.* Eine neue Antilope und andere Säugetierreste aus dem Obermiozän Nieder. Österreichs // Palaeontologica. — Wien; Leipzig, 1929. — Bd. 2. — S. 62–86.
- Simionescu I., Dobrescu E.* Memiferele pliocene dela Cimisia (Besarabia) V. // Rumegetoarele Akad. Rom. publ. fond. V. — 1941. — 9, N 54. — 32 p.
- Simpson G.* The principles of classification and a classification of Mammals. — New York, 1945. — 350 p. — (Bull. Amer. Museum Natur. History; Vol. 85).
- Stromer E.* Wirbeltiere in obermiozänen Plinz München. — München, 1928. — 71 p. — (Abhandl. Bayer Akad. Wiss.; Vol. 32).
- Teilhard de Chardin P., Trassaert M.* Cavicornia of south-eastern Shansi. — Peking, 1938. — 106 p. — (Palaeontol. sinica (N.S.C.); N 6).
- Teilhard de Chardin P., Young C.* Fossil Mammals from the late Cenozoic of northern China // Palaeontol. sinica C. — Peking, 1931. — 9. — 66 p.
- Thenius E.* Über die Entwicklung des Hornzapfens von *Miotragocerus* // Anz. Österr. Akad. Wiss. Math.-naturwiss. — 1948. — 157. — S. 203–221.
- Thenius E.* Cerviden und Lagomeryciden des steirischen Tertiärs // Ibid. — 1950a. — Kl. 5.
- Thenius E.* Die tertiären Lagomeryciden und Cerviden der Steiermark // Ibid. — 1950b. — 159. — S. 219–254.

- Thomas V.* Miotragocerus Cyrensis sp. nov. (Bovidae, Artiodactyla, Mammalia) du Miocène Supérieur de Sahabi (Libye) et ses Rapports avec les autres Miotragocerus // *Geologis.* — 1979. — N 12, fasc. 2. — P. 267—281.
- Tabien H.* Miotragocerus Stromer (Bovidae, Mamm.) aus den unterpliocänen Dinotheriensanden Rheinheßens // *Notiz. hess. Landesamt Bodenforsch.* — 1953. — 81. — S. 52—58.
- Tabien H.* Subdivision of Pontian mammalian faunas // *Giorn. Geol.* — Bologna, 1967. — (2)35, fasc. 1. — P. 1—5. — (Comm. mediterranean neogene stratigraphy proc. IV session; 2).
- Tabien H.* Rodentia und Lagomorpha. Sonderdruck aus Sickenberg et al.: Die Gliederung des hohen Jungtertiärs und Altquartärs in der Türkei nach Vertebraten und ihre Bedeutung für die internationale Neogen-Stratigraphie // *Geol. Jahrb.B.* — 1975. — 15. — S. 121—125.
- Tabien H.* Zur paläontologischen Geschichte der Mastodonten (Proboscidea, Mammalia) // *Mainzer geowiss.* — 1976. — 5. — S. 143—225.
- Tabien H.* Cerviden-Reste (Ruminantia, Mammalia) aus dem Obermiozän von Maragheh (Iran) // *Ann. Naturh. Museum, Wien.* — 1980a. — 83. — S. 329—341.
- Wagner A.* Urweltliche Säugerthier-Ueberreste aus Griechenland // *Abh. Bayer. Acad. Wiss.* — 1848. — 5. — S. 333—378.
- Welthofer A.* Beiträge zur Kenntniss der Fauna von Pikermi bei Athen // *Beitr. Paläontol. Geol. Österr. — Ung.* — 1888. — 6. — S. 225—292.
- Zdenky O.* Fossile Hirache Chinas // *Palaeontol. sinica. Ser. C.* — 1925. — 2, fasc. 3. — 80 p.



a



г



б



в



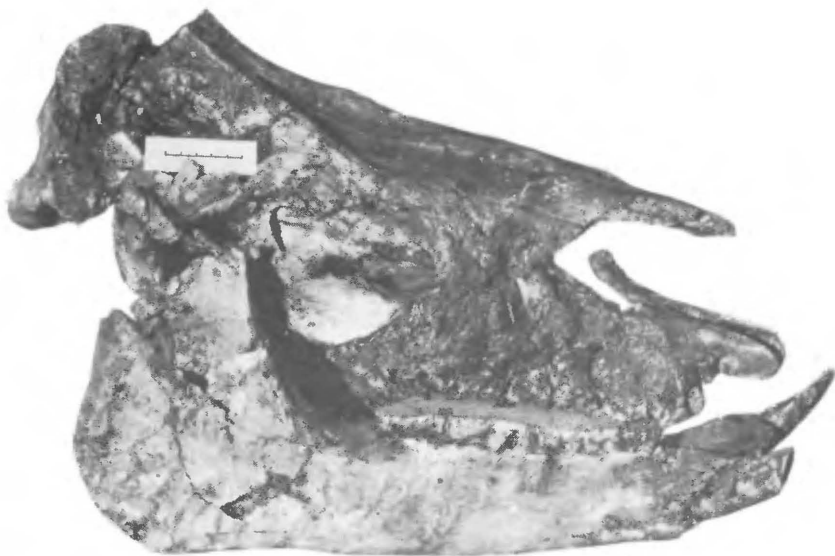
в'



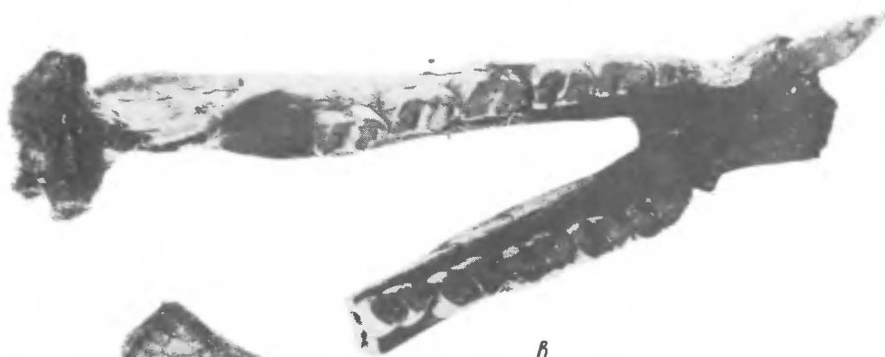
д

Табл. фото XVII. *Chilotherium sarmaticum*, Берислав:

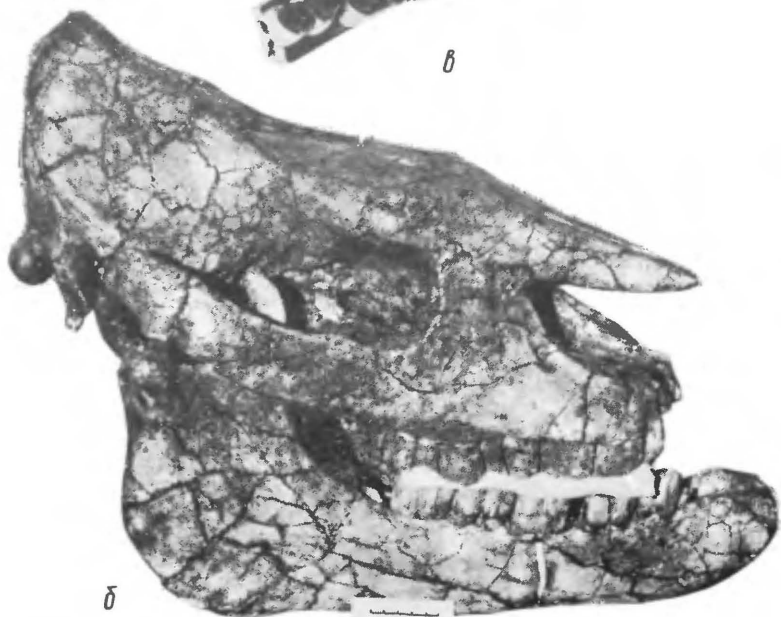
a — череп с нижней челюстью, *б* — череп, вид сверху, *в* — нижняя челюсть молодого животного, *г* — анатомическая группа костей передней конечности, *д* — то же задней конечности. ИЗАН-25



a



b



в

Табл. фото XX. *Chiloitherium schlosseri*, Гребеники (*a* — череп с нижней челюстью); *Aseratherium incisivum*, Новоелизаветовка (*b* — череп с нижней челюстью); *Aseratherium belaevi*, Оселивка (*в* — нижняя челюсть)



Табл. фото XXII. *Ancylotherium* cf. *pentelicum*, Новоукраинка (а — анатомическая группа костей пясти и запястья); *Dicerorhinus* (б — анатомическая группа костей плюсны и заплюсны, в — пясти и запястья); *Hipparion giganteum* (г — таранная кость, д — пяточная кость); *Hipparion* sp. (е — таранная кость, ж — пяточная кость).
ИЗАН-38



a



b



c



d

Табл. фото XXVII. *Zigolophodon borsoni*, Кучурган (*a* — ветвь нижней челюсти); *Diceroshinus* sp. (*b* — нижняя челюсть); *Tarigus* sp. (*c* — зуб); *Plioportax ucrainicus* (*d* — роговой стержень). ИЗАН-37