

ВЛАДИМИРЪ КРОКОСЪ.

**Aceratherium simplex nov. sp. изъ мэотическихъ
отложеній с. Тудорово Бессар. губ., Аккерм. у.**

Отдѣльный оттискъ изъ „Зап. Новорос. О-ва Естеств.“ Томъ ХLI.

ОДЕССА.

„Коммерческая типографія“ Б. И. Сапожникова.

Ул. Жуковского № 12.

1914

Владимиръ Крокосъ.

***Aceratherium simplex* nov. sp. изъ мѣотическихъ
отложеній с. Тудорово Бессар. губ., Аккерм. у.**

Въ юлѣ м. 1913 г., по порученію Новороссійскаго Общества Естествоиспытателей, мнѣ пришлось произвести небольшія раскопки въ окрестностяхъ с. Тудорово Аккерм. у., откуда Н. Фроловымъ въ мѣстный Геологическій кабинетъ были доставлены остатки млекопитающихъ.

Въ извѣстной работѣ проф. И. Синцова „Геологическое изслѣд. Бессарабіи“ районъ Аккерманъ—Раскайцы описывается сложеннымъ изъ понтического известняка съ *Cardium semisulcatum*, который достигаетъ къ С до с. Пуркаръ и подстилающихся известнякъ зеленоватыхъ пластичныхъ глинъ и песковъ, безъ окаменѣлостей, относимыхъ имъ къ переходному ярусу (I. с. р. 32—34).

Село Тудорово расположено на правомъ берегу нижняго теченія р. Днѣстра въ 40 верстахъ къ сѣверо-западу отъ г. Аккермана. Многочисленные овраги, находящіеся въ самомъ селѣ и въ его окрестностяхъ, позволяютъ ознакомиться съ геологическимъ строеніемъ мѣстности.

Въ 1^{1/2}—2 в. къ Ю. З. отъ села, въ каменоломняхъ, разрабатываемыхъ мѣстными поселянами, въ верхнихъ частяхъ склона, обнажаются:

1. Темночерный гумусовый горизонтъ, зернистой структуры, съ ходами растеній ³/₄ арш.
2. Карбонатный горизонтъ съ рыхлыми известковыми стяженіями, ходами растеній ¹/₂ арш.
3. Выцвѣлая сизая глина съ охристыми разводами, песчаными прослоями 2 арш.
4. Понтический известнякъ съ охристыми пятнами, ядрами *Cardium*, *Vivipara*, 1 арш.
5. Становящійся книзу песчанистымъ ³/₄ арш.

6. Желто-сѣрый песокъ съ прослоями сизыхъ песчаныхъ глинъ 1¹/₂ арш.

7. Бѣло-желтый понтический известнякъ съ *Cardium*, *Congeria*, *Vivipara* виденъ на 1¹/₂ арш.

Нѣсколько ниже, по склону, у дороги выступаетъ сизозеленая мѣотическая глина, по которой стекаютъ ручейки.

Балка Карнакары находится къ сѣверу отъ села. Въ верхней ея части, подъ гумусовымъ горизонтомъ залегаютъ:

1. Сѣро желтые уплотненные пески съ известковыми стяженіями, массой ходовъ растеній, переходящіе книзу въ чистые желтоватые, съ рыхлыми комочками извести 3¹/₂ с.

2. Рыхлый сѣрый песокъ съ частой мелкой карпатской галькой; діагонально слоистъ 2 арш.

3. Діагонально слоистый сѣрый песокъ съ массой мелкой карпатской гальки 1/4 арш.

4. Постепенно уплотняясь, галечный песокъ переходитъ конгломератъ охристо-желтаго цвѣта. Гальки разнообразной величины; встрѣчаются катыши зеленой глины; изрѣдка попадаются раздавленные *Unio*, *Cyclus*, *Vivipara*; мѣстами конгломератъ окрашенъ въ черный цвѣтъ 1 саж.

5. Сизыя съ охристыми разводами діагонально слоистыя пески съ сростками песчаника 2 саж.

Ниже по балкѣ осыпь маскируетъ дальнѣйшій непрерывный порядокъ слоевъ 2—3 арш.: изъ подъ этихъ осыпей у дома В. П. Бѣланова обнажаются:

1. Сѣрожелтый діагонально слоистый песокъ съ частой карпатской галькой съ прослоями чистаго желтоватаго песка до 2 арш.

2. Сизозеленоватая глина 1/2 арш.

3. Сѣрожелтоватый песокъ съ волнистой нижней поверхностью 1/4 арш.

4. Залегаеть на сизыхъ съ охристыми пятнами глинахъ съ стяженіями глинисто-известковистаго песчаника . . . до 1 саж.

5. Сѣрожелтые съ охристыми пятнами пески видны на 2¹/₂ арш.

Въ верхнихъ горизонтахъ сизыхъ глинъ № 4 встрѣчаются довольно рѣдко обломки конечностей, отдѣльные зубы животныхъ; въ среднихъ горизонтахъ попадаются экземпляры гораздо лучшей сохранности и значительно чаще. Наибольше число находокъ, какъ по качеству, такъ и по количеству приурочено къ самымъ верхнимъ

горизонтамъ сѣрожелтыхъ песковъ № 5, на рубежѣ съ сизыми глинами № 4.

Расчистка обнаженія на мѣстѣ залеганія ископаемыхъ костей дала слѣдующіе результаты:

сверху внизъ:

1. Слабо песчаная лессовидная глина съ ходами корней, известковыми трубочками, рыхлыми известковыми стяженіями $3\frac{1}{4}$ арш. переходитъ въ
 2. Сѣрый крупнозернистый песокъ съ массой карпатскихъ галекъ $\frac{3}{4}$ арш.
 3. Плотная сизая глина съ рѣдкой галечкой $3\frac{1}{2}$ в.
 4. Охристо желтая слоистая глина съ тончайшими слоями песка $1\frac{1}{2}$ в.
 5. Сѣрый песокъ съ частой карпатской галькой $2\frac{1}{2}$ в.
- Залегають на неровной размытой поверхности
6. Плотной сизой глины, съ частыми известково песчаными стяженіями; въ верхнихъ горизонтахъ встрѣчаются изрѣдка обломки конечностей млекопитающихъ, отдѣльные зубы *Hipparion*; нижніе горизонты болѣе богаты ископаемыми—здѣсь встрѣчаются остатки *Hipparion*, *Hyaena*, *Mastodon*, *Sus*, *Gazella*, *Aceratherium* $2\frac{1}{2}$ арш.
 7. Сѣрый песокъ видень до $2\frac{1}{2}$ арш.; въ немъ на границѣ съ № 6 попадаются хорошей сохранности остатки *Hipparion*, *Mastodon*, *Gazella*, *Sus*, *Testudo* ¹⁾.

Ниже по склону обнажаются

8. осыпи сизозеленыхъ глинъ, сѣрожелтыхъ песковъ до 5 с. налегающихъ на
9. сизозеленую съ охристыми разводами глину съ раздавленными *Mastra* sp. до $2\frac{1}{2}$ —3 с.

Ниже-уровень р. Днѣстра.

Нѣсколько къ сѣверу, у с. Раскайцы сизозеленая глина № 9 переслаиваются съ песками и ракушняками съ *Mastra caspia* и *M. bulgarica*; въ данномъ мѣстѣ мощность верхняго сармата достигаетъ 8—10 с. надъ уровнемъ р. Днѣстра. На нихъ налегають

1) По всей вѣроятности, изъ этихъ же слоевъ М. Павлова описала *Palaeoryx Majori* и *Gazella deperdita* var. *Caprina*.
M. Pavlow. Mammifères tertiares de la Nouvelle Russie 1913.

песчаноглинистыя породы съ очень рѣдкими *Planorbis* sp., видимая мощность которыхъ достигаетъ до 12—15 и болѣе саж.

Въ с. Пуркары обнажаются сверху внизъ:

1. Сѣро зеленоватые съ охристыми пятнами глинистые пѣски съ плохими *Unio* 2 саж.
2. Сѣрозеленая съ охристыми пятнами глины . . . 2¹/₂ саж.
3. Сѣрые, желтоватые пѣски въ среднихъ частяхъ которыхъ встрѣчаются *Vivipara* sp. *Unio* aff. sub—*Partschii* **Sinz.**, *Unio novorossicus* **Sinz.**, *Helix* sp., стебельки растений 2¹/₂ с.
4. Плотный темный съ черными пятнами песокъ . . . 1¹/₄ арш.
5. Сизозеленая пятнистая глина; по ней сбѣгаютъ небольшіе ручейки; видимая мощность 3¹/₂ с.

Такимъ образомъ, песчаноглинистыя отложенія, содержащія остатки млекопитающихъ у с. Тудорово, налегая на верхній сарматъ, въ свою очередь покрываются понтическимъ известнякомъ¹⁾; кромѣ того, интересующія насъ породы у с. Пуркарь содержатъ *Unio novorossicus* **Sinz.**

На основаніи условій залеганія, а также присутствія въ нихъ *Unio novorossicus* **Sinz.** возможно отнести интересующіе насъ песчаноглинистые пласты сс. Тудорово, Раскайцы и Пуркарь къ мѣотическому ярусу.

Интересное дополненіе къ познанію характера песчаноглинистыхъ мѣотическихъ пластовъ даетъ береговой обрывъ праваго берега Днѣстровскаго лимана, къ сѣверу отъ балки села Сеймены (20 в. къ NW отъ г. Аккермана); въ данномъ мѣстѣ усматриваются:

1. Оползни песчаноглинистыхъ породъ, изъ подъ которыхъ обнажается сѣрожелтый діагональнослоистый песокъ съ карпатской галькой 2 арш.
2. Сѣрые, рыхлые пѣски²⁾ 3 саж.
3. Сизая тонкослоистая пластичная глина 1¹/₂ арш.

1) Налеганіе карпатской гальки на песчаноглинистыя отложенія съ фауной позвоночныхъ въ балкѣ Карнакары объясняется размывомъ понтическихъ пластовъ, на что указываетъ неровная поверхность соприкосновенія карпатской гальки съ низъ лежащими породами. Нѣсколько выше по склону появляется понтическій известнякъ.

2) Между №№ 1 и 2 наблюдается перерывъ въ отложеніи пластовъ; №№ 2, 3, 4 и 5 относятся къ мѣотическому ярусу.

4. Битуминозная глина $1/4$ арш.
 5. Сизозеленая глина $3\frac{1}{2}$ с.

Въ нижнихъ горизонтахъ № 2 и въ пластичной тонкослоистой глине № 3 встрѣчаются обугленные стволы деревьевъ, стеблей и отпечатки листьевъ растений, принадлежащихъ къ родамъ *Salix*, *Ulmus*, *Populus* etc.

Совокупность вышеприведенныхъ данныхъ указываетъ на существованіе въ изслѣдованномъ нами районѣ въ мѣотическую эпоху прѣсноводныхъ бассейновъ, а также участковъ суши, занятыхъ иногда лѣсами.

Ниже слѣдуетъ описаніе оригинальной формы ацератерія, добытаго нами при раскопкахъ.

Aceratherium simplex nov. sp.

Имѣется сильно поврежденный черепъ взрослою животного съ уцѣлѣвшей правой зубной вѣтвью. Благодаря сильной деформации черепа, реставрировка его первоначального вида нѣсколько затруднительна, но, какъ мнѣ кажется, не лишена нѣкоторой вѣроятности.

Nasale — имѣетъ видъ гладкой выпуклой кости, шириною 72 м/м. безъ всякаго слѣда сращенія или бороздчатости; передній конецъ ея обломанъ. Слегка повышаясь по направленію кзади и, постепенно расширяясь, *nasale* незамѣтно переходитъ въ *frontale*.

Frontale — ромбоидальной формы, съ закругленными углами у слабо выраженныхъ *postorbitalia* и оттянутымъ заднимъ угломъ. Разстояніе между *postorbitalia* (приблизительно, т. к. лѣвая сторона черепа отсутствуетъ) minimum 210 м/м.; постепенно суживаясь (и, быть можетъ, понижаясь) *frontale* переходитъ въ *parietale*, гдѣ суживаніе черепа все еще продолжается, достигая 49 м/м.; слабо подымаясь по направленію кзади и, постепенно расширяясь, *parietale* переходитъ въ *occipitale*.

Паріетальные гребни выражены слабо.

Crista transversa — въ видѣ широкой, мало выдающейся ленты опоясываетъ уцѣлѣвшую верхнюю часть *occipitale*.

Затылочная кость обломана.

Скуловая дуга тонкая — деформирована; ея высота въ передней части (подъ глазницей) равна 67 м/м.

Передній край глазницы приходится на уровнѣ передней части m^2 .

Processus postglenoidalis (совершенно слился съ *proc. posttemporalis*) въ видѣ длиннаго сплюсненнаго слѣва направо отростка съ слабо замѣтнымъ вертикальнымъ гребнемъ на наружной сторонѣ. Длина его равна—67 м/м., толщина (спереди назадъ) 29 м/м. *Proc. paramastoideus* обломанъ.

Слуховое отверстіе имѣетъ форму овала съ длинной вертикальной осью; нѣсколько сжато въ нижней части и узкой бороздкой отдѣляется отъ *processus postglenoidalis*.

Длина черепа отъ окципитальнаго гребня (*crista transversa*) до передняго края p^1 равна 512 м/м.

Разстояніе отъ передняго края орбиты до слухового отверстія (*meatus auditorius*)—241 м/м.

Верхняя челюсть.

Сохранились всѣ p и m правой вѣтви — p^1 p^2 p^3 p^4 m^1 m^2 m^3 . Общая длина зубнаго ряда достигаетъ 248 м/м.

p^1 . Первый премолярный зубъ имѣетъ типичную треугольную форму съ выпуклой наружной стѣнкой. На сильной стертой жевательной поверхности сохранилась очень мелкая сильно сдвинутая къ заднему поперечному гребню средняя долинка (*Haupttal*), окаймленная съ внутренней стороны зуба *singulum*; другой кусокъ ленты *singulum*'а, заднимъ концомъ нѣсколько заходящій подъ вышеупомянутый *singulum* тянется до передняго угла премоляра. Задняя долинка имѣетъ видъ очень маленькаго остраго угла, обращеннаго вершиной впередъ.

Длина—19 м/м. Наибольшая ширина (у задняго поперечнаго гребня) 18 м/м., высота (у передняго поперечнаго гребня) 8 м/м.

p^2 —четыреугольной формы, сильно вытянуть въ поперечномъ направленіи. Передняя часть наружной стѣнки повреждена; оставшаяся часть слабо выпукла съ едва замѣтнымъ пониженіемъ (вертикальной складочкой) впереди *metaconus*'а. Передняя стѣнка по срединѣ имѣетъ округлую хорошо замѣтную складочку (вогнутость); *singulum* замѣчается у внутренней четверти наружной стѣнки (*protoscone*), отсюда онъ слегка подымается кверху, переходитъ на внутреннюю сторону премоляра и, описавъ слабую вогнутую дугу, оканчивается у средней части задняго поперечнаго гребня (*Nachjoch*). Средняя долинка—очень сужена въ средней части; отъ ея задней стѣнки отдѣлился маленькій островокъ эмалевой ленты. Задняя

стѣнка прямая съ узкой сплющенной въ продольномъ направленіи задней долиной, съ оттянутымъ внутреннимъ краемъ.

Длина—28,5 m/m.; ширина (наибольшая, у задняго поперечн. гребня) 41,5 m/m.; высота (у передняго поп. гребня изнутри) 10 m/m.

p³. Третій премолярный зубъ имѣетъ четырехугольную форму, довольно явственно сжатъ въ поперечномъ направленіи.

Parastyl и parastylfalte едва замѣтны; отъ paraconus'a идетъ очень плоская широкая складка къ задней части наружной стѣнки, у задняго края которой находится вертикальное наклоненное назадъ съ острымъ рѣжущимъ краемъ ребрышко, достигающее до верхней трети высоты зуба. Наружная стѣнка имѣетъ плоскую переднюю наружную складку; въ средней части слабо выпукла.

У внутренняго края передней стѣнки усматривается обрывокъ *singulum*. Средняя долина (Haupttal) сужена; у внутренней трети не имѣетъ добавочныхъ образований. Намекъ на образование *antecrochet* можно усмотрѣть въ слабовыпуклой (кзади) задней части передняго поперечнаго гребня. У входа въ среднюю долину, въ косомъ направленіи, сзади напередъ спускается обрывъ *singulum*, соединяющій внутренне края поперечныхъ гребней. Задняя стѣнка слабо вогнута; задняя долина (Hinterestal, Postsinus etc.) овальнаго очертанія съ оттянутымъ внутреннимъ краемъ.

Длина 36,5 m/m., ширина у передняго поперечнаго гребня 48 m/m.; высота (изнутри у пер. попер. гребня) 14 m/m.

p⁴ — имѣетъ приблизительно четырехугольную форму. Parastyl и parastylfalte вырисовываются довольно ясно. Отъ плоскаго второго ребра (*zweite Rippe*) идетъ кзади широкая, но мелкая складка. Слабо изогнутая передняя стѣнка имѣетъ переднюю наружную складочку; *singulum* начинается съ середины передней стѣнки, спускается къ переднему краю передняго поперечнаго гребня, гдѣ и оканчивается. Средняя долина (Haupttal) съ пережимомъ у внутренней трети (зачатокъ *antecrochet*) лишена добавочныхъ образований. Запирающій входъ въ ея устье обрывокъ *singulum* аналогиченъ идентичному образованию у **p³**. У задняго поперечнаго гребня (*Nachjoch*) замѣчается острая и узкая складка эмали. Задняя стѣнка слабо вогнута, съ овальной сплющенной въ продольномъ направленіи замкнутой задней долиной, съ оттянутымъ внутреннимъ краемъ.

Длина снаружи 42 m/m. изнутри	32 m/m.
Ширина у передняго поперечнаго гребня	51 „
Задняго	48 „
Высота (изнутри, у передняго поперечнаго гребня)	18 „

m¹. Форма зуба неправильно четырехугольная, съ расширенной и нѣсколько скошенной наружной стѣнкой; онъ сплюснутъ въ поперечномъ направленіи. Parastyl и Parastylfalte выражены слабо, но всеже замѣтнѣе, чѣмъ у p^1 . Отъ второго ребра (Zweite Rippe) идетъ по направленію къ задней части наружной стѣнки плоская широкая складка, достигающая у metaconus'a наибольшей глубины. Наружная стѣнка слабо выпукла съ хорошо замѣтной передней наружной складочкой. Singulum отъ внутренней четверти передней стѣнки зуба спускается къ оконечности передняго поперечнаго гребня. Средняя долинка суженная, въ средней части несетъ явственный, направленный внутрь antecrochet съ закругленной верхушкой, который ограничиваетъ съ задней стороны хорошо выраженный полуостровокъ, съ сплюснутымъ внѣшнимъ краемъ. Дополнительныхъ образований у входа въ среднюю долинку не имѣется. Задняя стѣнка вогнута, съ замкнутой сплюсненной въ продольной направленіи задней долинкой; внутренний край послѣдней оттянутъ внутрь.

Длина снаружи	46 m/m.
„ изнутри	34 „
Ширина у передняго поперечнаго гребня	52 „
„ „ задняго „ „	47,5 „
Высота изнутри, у передняго поперечнаго гребня .	15 „

m² — имѣетъ четырехугольную форму съ скошенной наружной стѣнкой. Parastyl и parastylfalte выражены нѣсколько яснѣе, чѣмъ у m^1 , но поперечному слабо. Отъ плоскаго второго ребра (Zweite Rippe) идетъ широкая плоская складка къ задней части наружной стѣнки. Передняя стѣнка слабо выпукла съ хорошо развитой передней наружной складкой. Отъ середины наружной стѣнки къ оконечности передняго поперечнаго гребня спускается singulum. Средняя долинка съ широкимъ открытымъ устьемъ несетъ явственный, направленный нѣсколько внутрь antecrochet съ закругленной верхушкой, отшнуровывающій съ задней стороны полуостровокъ съ сплюснутымъ наружнымъ краемъ. Задняя стѣнка почти прямая, съ замкнутой сплюсненной задней долинкой съ оттянутымъ внутреннимъ краемъ.

Вдоль внутренней части задней стѣнки проходитъ узкая складка эмали, открывающаяся у устья задней долиньки.

Длина снаружи	45,5 m/m.
„ изнутри	39 „
Ширина у передняго поперечнаго гребня	51,5 „
„ „ задняго „ „	44 „
Высота изнутри у передняго поперечнаго гребня	15 „

m³ — имѣеть типичную треугольную форму, съ выпуклой наружной стѣнкой. Parastyl и parastylfalte обозначены очень слабо. Основаніе задней части наружной стѣнки несетъ небольшой отростокъ (Dorn), съ рѣжущимъ угловатымъ краемъ. Передняя стѣнка слабо выпукла, съ хорошо развитой передней наружной складкой, отъ внутренняго края которой спускается къ оконечности передняго поперечнаго гребня *singulum*. Средняя долинька имѣеть широкое открытое устье. Слабо выпуклый внутренній край передняго поперечнаго гребня намекаетъ на зачатокъ *antecrochet*. Кзади отъ средней долиньки отпнуровался маленькій островокъ эмали (результатъ слиянія *crochet* съ наружной стѣнкой?) ¹⁾.

Длина	41 m/m.
Ширина въ передней части	47,5 „
Высота изнутри, у передняго поперечнаго гребня	16 „
Изъ прочихъ частей скелета имѣется <i>metacarpus</i> III лѣвой ноги.	
Длина кости	150 m/m.
Ширина верхней сочл. пов. (конецъ обломанъ)	54 „
„ нижней „ „	46 „
Толщина кости по срединѣ (<i>minimum</i>)	17,5 „

По строенію зубовъ наиболѣе близки къ нашей формѣ остатки ацератерія изъ Moissac'a, описанные Cuvier подъ именемъ *Rhinoceros minutus* ²⁾, въ видѣ 3, 4 и 5 коренныхъ зубовъ. Различіе, кромѣ большей величины соответствующихъ зубовъ у нашей формы, заключается въ слѣдующемъ. У третьяго коренного (*p³*) *Rh. minutus* хорошо выраженъ *antecrochet*, отсутствующій у нашей формы.

У пятаго коренного *Rh. minutus antecrochet* слабо выраженъ; полуостровокъ едва-едва намѣчается; у нашего экземпляра, наоборотъ, *antecrochet* и полуостровокъ развиты хорошо. Кромѣ того

1) Имѣется обломокъ *m³* лѣвой вѣтви съ хорошо выраженными базальными образованиями у входа въ среднюю долиньку.

2) Cuvier. Recherches sur les ossement. foss. t. III. pl. 53. fig. 7, 8, 9.

Cuvier у своей формы не указываетъ на присутствіе *singulum*, отчетливо замѣтнаго у описываемой нами формы.

Однако послѣдующія находки, а также, быть можетъ, и пересмотръ уже имѣвшагося матеріала, нѣсколько измѣнили наше представленіе о Rh. (*Aceratherium*) *minutus*: авторы описываютъ его, какъ форму съ хорошо развитыми на *m* *crochet* и *antecrochet*¹⁾.

Недавно А. Борисякъ²⁾ описалъ новую форму изъ сарматскихъ отложений г. Севастополя подъ названіемъ *Aceratherium Zernowi*, которая по строенію зубного аппарата очень близка къ описываемой нами формѣ. Зубы нашего экземпляра еще проще, чѣмъ у *Ac. Zernowi*. Хорошо развитый у послѣдней формы *crochet* на *m*, у нашей совершенно отсутствуетъ; сплошной *singulum* на *pn* у севастопольскаго экземпляра смѣнился разорваннымъ, уцѣлѣвшимъ на передней стѣнкѣ и отчасти только на внутренней стѣнкѣ зубовъ. Зато *antecrochet*, а въ связи съ нимъ полуостровокъ, у нашей формы зарисованы болѣе рѣзко. Височные гребни (*crista temporal.*) у *Ac. Zernowi* почти соединяются, у нашей формы они, даже въ самомъ узкомъ мѣстѣ, отдѣлены разстояніемъ въ 49 *m/m*. Носовыя кости у обѣихъ формъ слитыя, не образуя желобка.

Наконецъ непосредственное сравненіе величинъ отдѣльныхъ частей черепа у обѣихъ формъ даетъ слѣдующіе цифры.

	<i>Ac. Zernowi.</i>	<i>Ac. simplex.</i>
Ширина лба между <i>postorbitalia</i>	200 <i>m/m</i> ; minim.	210 <i>m/m</i> .
Отъ пер. края орбиты до ушной дыры	270 „	241 „

Передній край орбиты у *Ac. Zernowi* приходится между *m*¹ и *m*²: у *Ac. simplex* чуть-чуть отодвинуть назадъ, на уровнѣ передней части *m*².

	<i>Ac. Zernowi</i>	<i>Ac. simplex</i>
<i>p</i> ¹ длина	22 <i>m/m</i> .	19 <i>m m</i> .
ширина	22,5	18
<i>p</i> ² длина	38	28,5
ширина	48	41,5
<i>p</i> ³ длина	42	36
ширина	52	48
<i>p</i> ⁴ длина	46	42
ширина	53	51

1) R. Lydekker. Catalogue of the fossil Mammalia. part. III. p. 139.

2) А. Борисякъ. Севастопольская фауна млекопитающихъ.

m^1 длина . . .	49	46
ширина . . .	53	52
m^2 длина . . .	50	45,5
ширина . . .	53	51,5
m^3 длина . . .	50	41
ширина . . .	49	47

Цифровыя данныя показываютъ, что *Ac. Zernowi* по величинѣ зубовъ отличался незначительно отъ нашей формы.

Поэтому мнѣ кажется вѣроятнымъ разсматривать описываемую нами форму изъ мѣотич. отл. Акк. у., какъ происшедшую (во всякомъ случаѣ стоящую въ очень близкомъ родствѣ) отъ сарматскаго *Aceratherium Zernowi* **Borissjak**, путемъ нѣкотораго расширенія черепныхъ костей, при укорачиваніи черепа въ длину, потери сплошнаго *singulum* на p и базальныхъ образований на m^1 и приобрѣтеніемъ болѣе рѣзко выраженнаго *antecrochet*, при совершенномъ отсутствіи *crochet*.

Остальные виды *Aceratherium* имѣютъ еще болѣе сложный характеръ зубовъ, что ихъ рѣзко отличаетъ отъ нашей формы.

Поэтому, описываемая нами форма ацератерія, какъ оригинальная, можетъ быть выдѣлена въ особый видъ носороговъ, характеризующихся, между прочимъ, просто построенными зубами, подъ названіемъ *Aceratherium simplex* nov. sp.

Владимиръ Крокозь.

Одесса. Университетъ.
Геологическій кабинетъ.
15 янв. 1914 г.

W. C r o c o s.

Aceratherium simplex nov. sp. aus mäotischen Schichten in der Nähe des Dorfes Tudorowo im Bessarabischen Gouvernement, Ackermanischen Bezirks.

Längs des rechten Ufers des Dnjestr nach NW von Ackerman beim Dorfe Sseimeny entdeckt man mäotische Schichten, welche Pflanzenreste von *Ulmus*, *Salix*, *Populus* enthalten. Bei dem Dorfe Tudorowo, wo sandig—tonige Schichten von mäotischen Stufen dem oberen Sarmat mit *Maetra* aufliegen und den pontischen Kalkstein mit *Cardium* und *Congeria* bedecken, enthalten Reste von Wirbeltieren, welche zu den Gattungen *Hipparion*, *Sus*, *Testudo*, *Gazella*, *Mastodon*, *Aceratherium* gehören. Bei dem Dorfe Purkary in den von uns erforschten Schichten findet man selten *Unio novorossicus* **Sinz.** Auf Grund dieser Befunde kommt der Verfasser zum Schlusse der Existenz von Süßwasserbecken in dem zu erforschenden Gebiete und den Landstrecken, die bisweilen mit Wald bedeckt waren, während der mäotischen Zeit.

Das von uns erforschte *Aceratherium* hatte eine originelle Form, welche wir zu der neuen Art *Aceratherium simplex* n. sp. rechnen mussten.

Erhalten war nur der stark beschädigte Schädel mit dem rechten Oberkiefer. Die ganze Länge des Schädels, von *crista transversa* bis zum vorderen Rande p^1 gleicht 512 mm. Der Zwischenraum vom vorderen Rande des Orbita bis zum Gehörgang (*meatus auditorius*) — 241 mm. *Processus postglenoidalis* mit *processus posttympanicus* sind verschmolzen. Seine Länge gleicht 67 mm. Der Gehörgang hat eine ovale Form und scheidet sich durch eine enge Furche von *processus postglenoidalis*. Zwischenraum zwischen *postorbitalia* beträgt minimum 210 mm. Die allgemeine Länge der Zahnreihe beträgt 240 mm. **p** — charakterisieren sich durch das Wegbleiben *crochet* (Sporn) und *crista*; *antecrochet* (Gegensporn) ist schwach entwickelt nur bei p^3 und p^4 . *Cingulum* hat sich, ausser der vor-

deren Wand, als ein Fetzen eines schrägen Bandes erhalten, welche die inneren Enden des Querjoches verbindet; m^1 und m^2 crochet und crista fehlen; das rundliche antecrochet und die Halbinsel auf dem Vorjoch sind gut zu bemerken. Cingulum ist nur auf der vorderen Wand; m^3 hat medifossette und Pfeilchen beim Eingange in das Hauptal.

	Die Länge von aussen	Die Länge von innen	Die Breite bei- dem Vorjoch	Die Breite bei- dem Nachjoch	Die Höhe von innen bei- dem Vorjoch
p^1	19	—	—	18	8
p^2	28,5	—	—	41,5	10
p^3	36,5	—	48	—	14
p^4	42	32	51	48	18
m^1	46	34	52	47,5	15
m^2	45,5	39	51,5	44	15
m^3	41	—	47,5	—	16

Die grösste Ähnlichkeit in dem Bau des Schädels und der Zähne *Ac. simplex* äussert beim Vergleiche mit *Aceratherium Zernowi* Borissjak aus den obern Horizonten den mittleres Sarmat in Sebastopol. Die Zähne des bessarabischen *Aceratherium* sind einfacher gebaut, als die der sebastopolischen Form. Gut entwickelte auf m bei *Ac. Zernowi* crochet fehlt ganz bei *Ac. simplex*. Ganzer cingulum bei *Ac. Zernowi* auf p wird bei *Ac. simplex* zerrissen und fehlt ganz auf der hinteren Wand. Dafür sind bei *Ac. simplex* antecrochet und die Halbinseln bei m^1 und m^2 klar entwickelt.

Höchst wahrscheinlich, dass *Ac. simplex* von *Ac. Zernowi* entstanden ist, durch Erweiterung der Schädelknochen, dem Verlust der ununterbrochenen cingulum auf p , Basalbildungen und crochet auf m^1 und m^2 , dem erworbenen antecrochet und Halbinsel bei m^1 und m^2 , bei etwas kleinerer Schädellänge und Zahnreihe.

ОБЪЯСНЕНИЕ РИСУНКОВЪ.

Erklärung der Tafel.

1. Черепъ *Aceratherium simplex* сбоку.
Der Schädel *Aceratherium simplex* von der Seite.
 2. p^4, m^1, m^2 . *Ac. simplex* (почти въ нормальную величину).
 p^4, m^1, m^2 . *Ac. simplex* (fast normaler Grösse).
 3. Правая зубная вѣтвь верхней челюсти *Ac. simplex*.
 $p^1, p^2, p^3, p^4, m^1, m^2, m^3$. (уменьшено).
Rechte Oberkiefer *Ac. simplex* (verkleinert).
 4. metacarpus ³ лѣвой конечности.
metacarpus ³ der linken Extremität.
-

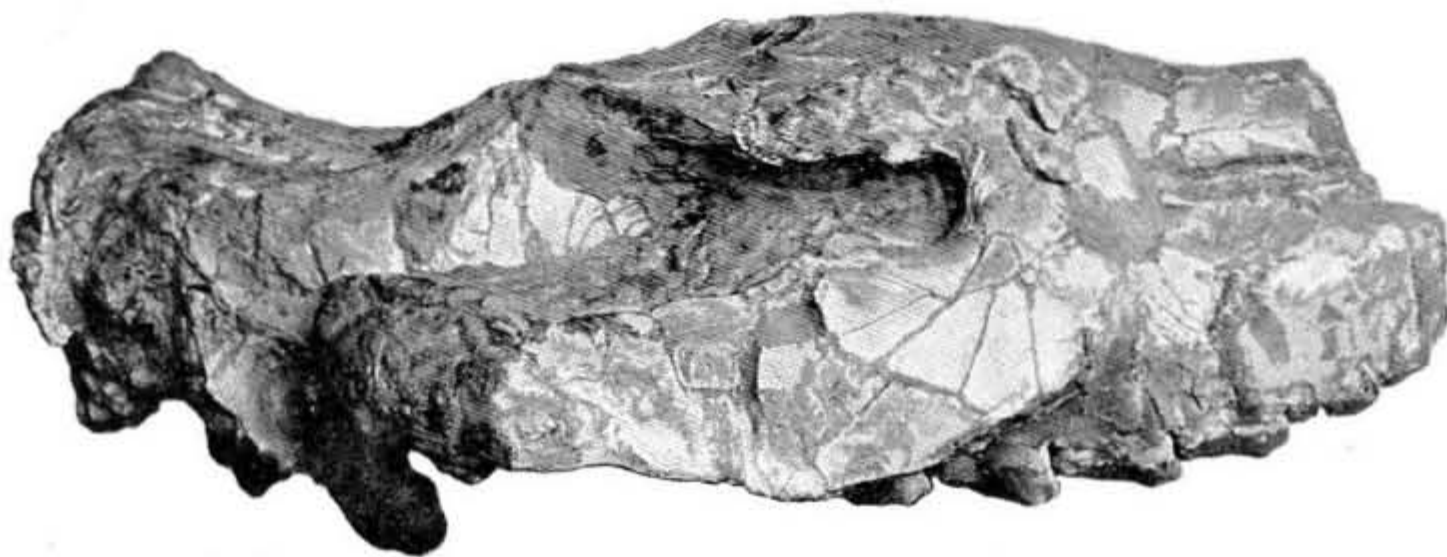


Рис. 1.



Рис. 2.



Рис. 3.

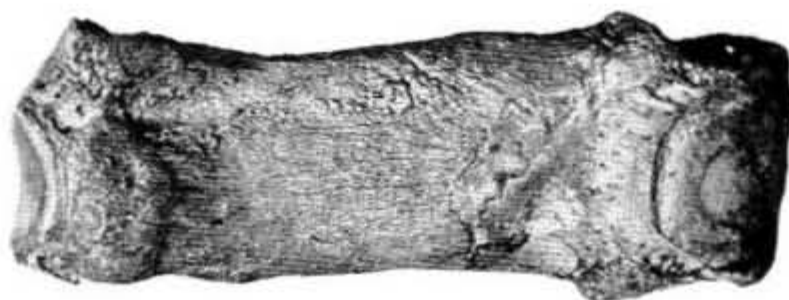


Рис. 4.