

Рис. 41

Большая берцовая кость—tibia.

Вид сбоку (aspectus lateralis); f. a. f.—суставная поверхность (facies articularis fibularis), с которой сочленяется проксимальный конец малоберцовой кости, i. f. t.—малоберцовая вырезка большой берцовой кости (Incisura fibularis tibioe), к которой прилегает дистальный конец малоберцовой кости; o. f.—суставная поверхность (facies articularis) для сочленения с бедренной костью (os femoris); a—суставная поверхность (facies articularis) для сочленения с таранной костью (astragalus). $\frac{1}{2}$ н. в.

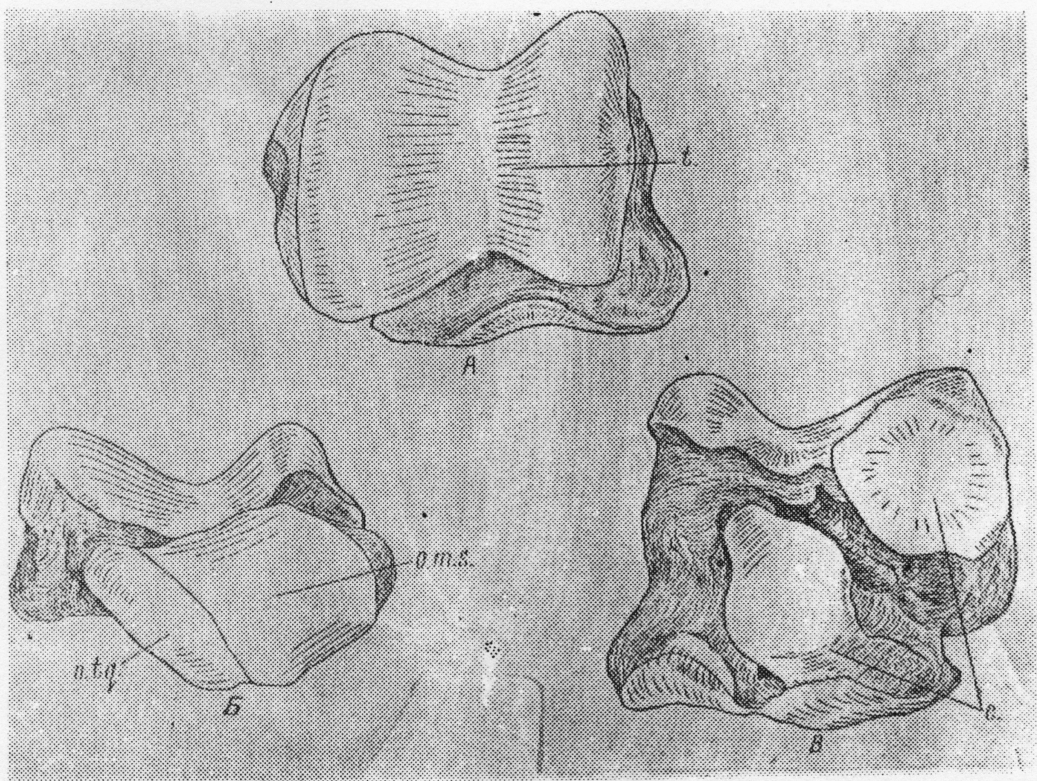


Рис. 43

Таранная кость—talus s. astragalus.

А. Вид спереди (aspectus anterior); —суставная фасетка (facies articularis) для сочленения с большой берцовой костью (tibia).

Б. Вид снизу (aspectus inferior); o. t. c.—суставная фасетка (facies articularis) для сочленения с центральной костью предплюсны (os tarsi centrale); o. m. s.—суставная фасетка (facies articularis) для сочленения со второй плюсневой костью (os metatarsale secundum); ost. q.—суставная фасетка (facies articularis) для сочленения с четвертой костью предплюсны (ostarsale quartum).

В. Вид сзади (aspectus posterior); с.—суставная фасетка (facies articularis) для сочленения с пяточной костью (calcaneus). н. в.

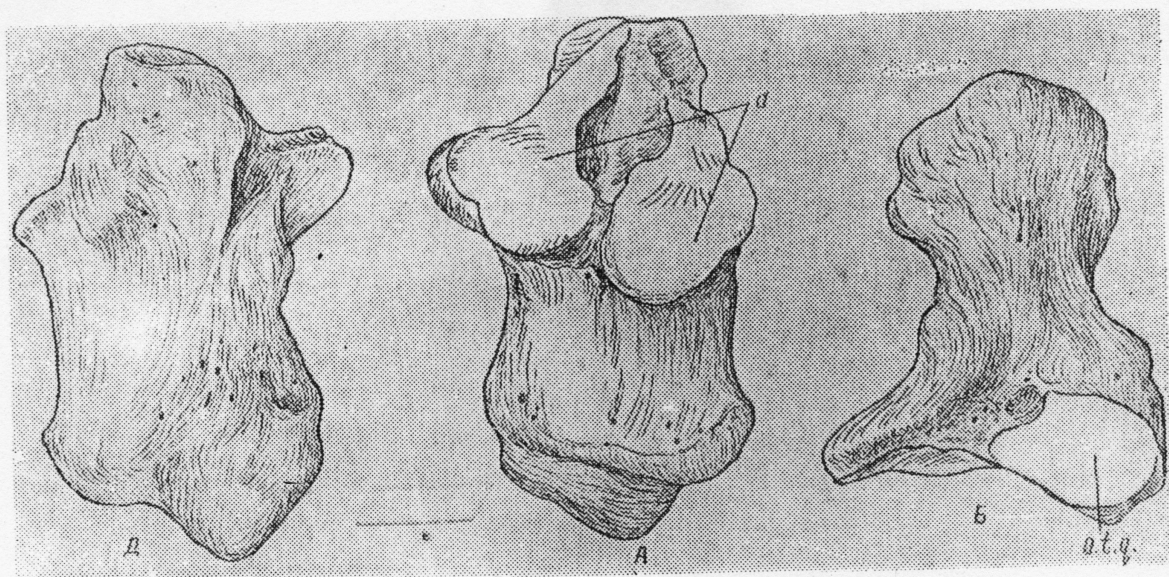


Рис. 44

Пяточная кость—Calcaneus dex.

А. Вид спереди (aspectus anterior) а—суставная фасетка (facies articularis) для сочленения с астрагалом (astragalus).

Б. Вид снизу (aspectus inferior); o. t. q.—суставная фасетка (facies articularis) для сочленения с четвертой костью предплюсны (os tarsi quarti).

Д. Вид сзади (aspectus posterior). н. в.