

ИЗВЕСТИЯ АКАДЕМИИ НАУК  
АЗЕРБАЙДЖАНСКОЙ ССР

ДЖАФАРОВ Р. Д.

Материалы к изучению черепа бинагадинского носорога  
Строение верхних челюсти

[Material for the study of the Binagady rhinoceros skull  
Structure of the upper jaw]

Вып. 12

Изд-во АН АзербССР, Баку  
1952

книзу четырехугольника, с сильно наклонной назад верхней частью; окаймляющие гребни имеют острые края.

Высота затылочной кости от верхнего края до нижней части затылочного отверстия—*foramen magnum occipitalis*—от 161 до 194 мм,

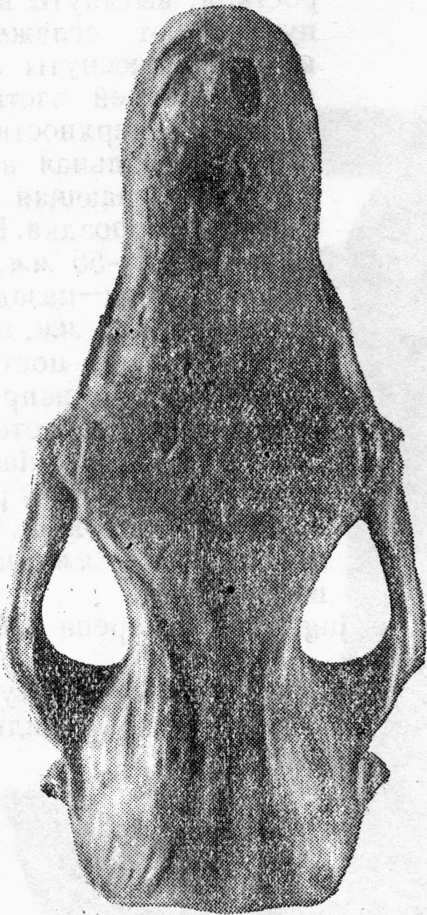


Рис. 1

Череп № 4 бинагадинского носорога.  
Лобная поверхность

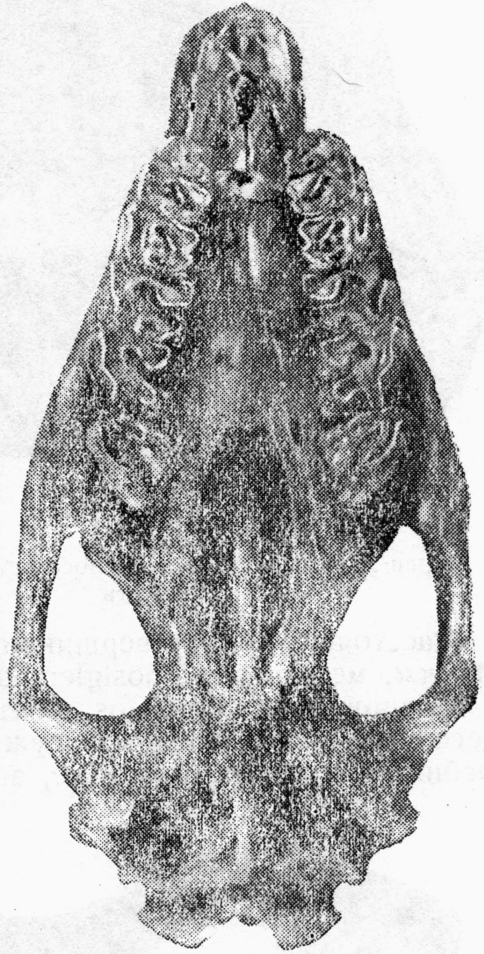


Рис. 2

Череп № 4 бинагадинского носорога.  
Нёбная поверхность

ширина верхней части затылочной кости—от 109 до 150 мм, нижней части между наружными краями мыщелков—*condyli occipitalis*—от 110 до 142 мм.

Затылочное отверстие кости—*foramen magnum*—имеет овальную форму с удлинненным горизонтальным диаметром (от 65 до 145 мм) и меньшим вертикальным (от 35 до 46 мм) (таблица 1, пром. 39, 40).

Затылочные мыщелки—*condyli occipitales*—поставлены друг к другу под углом  $65^\circ$ , со сходящимися нижними частями. Среднее расстояние между ними у черепа № 4—57 мм, наибольшая ширина каждого—65 мм.

Слезная кость—*os lacrimale*. На наружной стороне у орбиты образуются выемки, между которыми лежит отросток трех-или четырехугольной формы. Размеры отростков с возрастом уменьшаются: так например, у полувзрослого черепа № 7 длина—26 мм, ширина—19 мм, у взрослого № 4 длина—23 мм, ширина 19—мм; у старой особи № 1 длина—11, ширина 8—мм;

Яремные отростки—*processus jugularis*. Вершины тупо кончаются крючковидно загнутым отростком. Длина—28 мм.

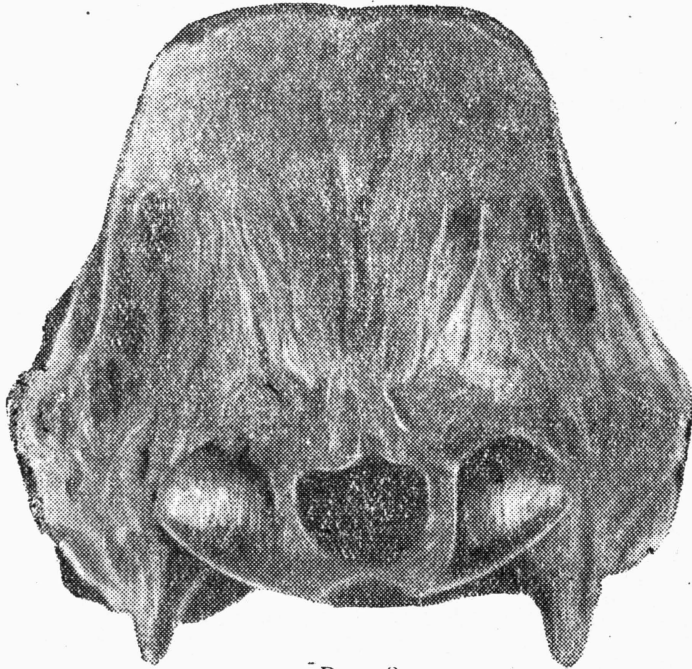


Рис. 3  
Череп № 4 бинагадинского носорога. Затылочная область

Суставные поверхности—*processus postglenoideus* развиты значительно мощнее яремных отростков; вытянуты в длину, имеют сглаженные края и сплюснуты с боков. В задней части наружной поверхности проходит продольная неглубокая, исчезающая к основанию, бороздка. Высота отростка—55 мм, толщина (спереди—назад) при основании—33 мм, ширина (поперечно) постепенно убывает по направлению вниз. Расстояние между *proc. jugularis* и *proc. postglenoideus* равно на правой половине черепа № 4 51 мм, на левой—56 мм.

Расстояние между вершинами *processus jugularis* у черепа № 4—144 мм, между *proc. postglenoideus*—146 мм.

Клиновидная кость—*os sphenoidale*—в виде вытянутого выступающего конуса вклинивается суженной частью между крыловидными гребнями, имеющими острые, загнутые кнаружи края.



Рис 4  
Череп № 4 бинагадинского носорога. Левая боковая поверхность

Нёбная кость—*os palatina*—имеет вид узкой пластинки с длинными направленными назад концами. Задний вырез в форме угловатой полуокружности (место входа в хоан) приходится против  $M^2$ .

Верхняя челюстная кость—*os maxillare*—представляет собой довольно массивную кость, сзади сросшуюся с *palatinum*, спереди она слабо суживается и соединяется швом с межчелюстной костью *os intermaxillare*. Длина *os palatinum* вместе с *os maxillare* равна по средней