

О зубномъ аппаратѣ *Elasmotherium caucasicum* n. sp.

А. Борисяка.

(Съ 2 таблицами).

(Представлено въ засѣданіи Физико-Математическаго Отдѣленія 2 апрѣля 1914 г.).

Лѣтомъ 1912 г. геологомъ И. М. Губкинымъ было открыто мѣсто-нахожденіе остатковъ крупныхъ млекопитающихъ въ толщѣ послѣтретичныхъ отложеній Таманскаго полуострова¹⁾. Въ числѣ прочаго матеріала имъ была привезена отсюда часть верхней челюсти эласмотерія, и это обстоятельство побудило Геологическій Музей Академіи Наукъ предпринять въ указанной мѣстности раскопки. Собранный такимъ образомъ огромный остеологическій матеріалъ въ большей своей части относится къ своеобразному виду рода *Elephas* (промежуточной формѣ между *El. primigenius* и *El. meridionalis*?); второе мѣсто по количеству занимають остатки эласмотерія; затѣмъ, имѣется нѣсколько зубовъ лошади, верхняя челюсть грызуна (*Castor* sp.) и нѣсколько зубовъ хищныхъ.

Что касается остатковъ эласмотерія, которые, естественно, представляютъ наибольшій интересъ среди этого матеріала, то, повидимому (привезенный матеріалъ еще неполнѣ разобранъ), они представлены здѣсь исключительно одними зубами, отдѣльно лежавшими и заключенными въ обломкахъ челюстей, верхнихъ и нижнихъ. Описанію этихъ зубовъ и посвящены нижеслѣдующія страницы.

1) На берегу Азовскаго моря, въ оврагѣ Богатырѣ, въ 2—3 верстахъ разстоянія отъ ст. Ахтанизовской. См. И. Губкинъ, Замѣтка о возрастѣ слоевъ съ *Elasmotherium*, Изв. Ак. Наукъ, 1914, стр. 587.

Первыя свѣдѣнія объ эласмотеріи появляются въ литературѣ болѣе ста лѣтъ тому назадъ¹⁾. Позднѣе, лучшія находки были исчерпывающе описаны въ прекрасной монографіи Брандта²⁾, гдѣ, между прочимъ, подробно изложена также и исторія изученія этого ископаемаго. Весьма немногочисленные позднѣйшія работы, за исключеніемъ статьи Gaudry и Boule'я³⁾, гдѣ дается описаніе нѣкоторыхъ костей скелета, не представляютъ съ точки зрѣнія морфологіи скелета и зубовъ сколько нибудь значительнаго интереса и важны главнымъ образомъ лишь, поскольку констатируютъ новыя мѣстонахожденія этой рѣдкой формы⁴⁾. Но и въ этомъ отношеніи немного прибавляютъ къ даннымъ Брандта.

Въ упомянутой своей монографіи, говоря о географическомъ распространеніи эласмотерія и указывая на недоказанность происхожденія описанныхъ Fischer'омъ остатковъ эласмотерія изъ Сибири, Брандтъ считаетъ самой восточной извѣстной областью мѣстонахожденія эласмотерія Киргизскія степи. Наибольшее количество остатковъ доставило нижнее теченіе Волги — губ. Самарская, Пензенская, Астраханская, а также земля Войска Донского. Затѣмъ, извѣстны отдѣльныя находки изъ Польши, Венгріи и т. д. Таковы были свѣдѣнія Брандта, и позднѣйшія находки, въ сущности, не расширяютъ области распространенія эласмотерія, — во всякомъ случаѣ, насколько мнѣ извѣстно, находка г. Губкина на Кавказѣ является пока единственной.

Всѣ извѣстные до сихъ поръ остатки эласмотерія относятся къ одному и тому же виду, *Elasmotherium Fischeri* Desm.⁵⁾. Своеобразное строеніе зубного аппарата этой формы, обусловленное постояннымъ ростомъ его коренныхъ зубовъ и сложной складчатостью ихъ эмали, настолько общеизвѣстно, что я не буду останавливаться на немъ подробно. Напомню лишь,

1) Fischer von Waldheim, Notice d'un animal fossil de Sibérie, Programme de la Soc. N. Moscou, 1808, p. 23.

2) J. Brandt, Mittheilungen über d. Gattung Elasmotherium, Mém. Ac. Sc., XXVI, 1878.

3) A. Gaudry et M. Boule, Matériaux pour l'histoire des temps quaternaires, Fasc. III, 1888.

4) Сюда относятся слѣдующія статьи:

Möller, Schädel v. Elasmotherium Fischeri, N. J., 1880, I, S. 273.

Gaudry, Sur l'Elasmotherium, C. R., CV, 1887, p. 845.

Штукенбергъ. Остатки послѣднѣецовыхъ животныхъ Оренбургскаго Музея, Приложеніе къ Протоколу Засѣданія Общ. Естеств. Каз. Ун., 1899—1900, № 185.

Кротовъ, Новая находка черепа *El. sibiricum* въ восточной Россіи, Ежегодн. Криштафовича, XII, стр. 14.

Богачевъ. Донской Музей въ Новочеркасскѣ, Ежег. Криштаф., XV, стр. 231.

И другія.

5) См. синонимы у Брандта, l. c., стр. 27.

что на коронкѣ верхнихъ коренныхъ зубовъ имѣется только передняя до-
линка, большею частью раздваивающаяся, благодаря присутствію большой
crista, иногда раздѣляющаяся на три вѣтви, въ случаѣ «двойной» crista;
извѣстные до сихъ поръ верхніе коренные зубы не давали никакихъ призна-
ковъ задней долинки, и задній гребень (metaloph) у нихъ какъ бы сли-
вается съ задней стѣнкой зуба (hypostyle). Эта наиболѣе своеобразная черта
строения коронки эламотерія по сравненію съ носорогомъ въ особенности
рельефно подчеркивается рисунками, приведенными у Gaudry и Boule'я¹⁾.
Признакъ этотъ повторяется на всѣхъ зубахъ, коренныхъ и ложнокорен-
ныхъ одинаково.

По своимъ размѣрамъ верхніе коренные зубы *El. Fischeri* превос-
ходятъ самые крупные зубы самыхъ крупныхъ представителей носороговъ.
У Брандта приводятся слѣдующія измѣренія:

P^3 — 26 × 45 мм. ²⁾	M^1 — 748 × 58 мм.
P^4 — 43 × 50 »	M^2 — 68 × 61 »
	M^3 — 80 × 52 »

Можно еще отмѣтить, что усиленная складчатость эмали начинается
съ M^2 и увеличивается далѣе назадъ; что crista имѣется у P^4 — M^3 , въ
особенности развита у M^1 — M^2 и наименѣе у P^4 , и т. д.

Что касается зубовъ нижней челюсти, то они, «вообще говоря, больше
походятъ на зубы носорога, чѣмъ зубы верхней». Но все же, по сравненію
съ носорогомъ, эти зубы представляютъ значительныя особенности: такъ,
 M_1 имѣетъ только одну (заднюю) долинку, которая открывается внутрь (а
не назадъ, какъ у P_4), и только M_2 и M_3 имѣютъ обѣ долинки.

Размѣры нижнихъ зубовъ по Брандту³⁾:

P_4 ⁴⁾ — 40 × 23 мм.	M_2 — 66 × 32 мм.
M_1 — 46 × 28 »	M_3 — 67 × 36 »

Было необходимо привести эти краткія выдержки изъ характеристики
зубовъ *El. Fischeri*, чтобы тѣмъ рельефнѣе подчеркнуть особенности кавказ-
ской формы.

Зубной аппаратъ *El. caucasicum* n. sp.

При первомъ же взглядѣ бросается въ глаза относительно еще бѣльшая
величина зубовъ кавказской формы, по сравненію съ южно-русскою (фиг. 8,

1) L. c., pl. XVII.

2) Первая цифра обозначаетъ длину, вторая — ширину зуба.

3) P_3 не сохранился цѣликомъ.

4) Интересно упоминаніе (l. c., стр. 23) объ имѣющемся значительно болѣе крупномъ
зубѣ (т. VI, стр. 3).

зуба; это въ особенности сказывается на крайнихъ зубахъ (M_3), чѣмъ и объясняется варьированіе ихъ размѣровъ въ обѣихъ челюстяхъ.

Помимо своихъ болѣе крупныхъ размѣровъ, зубы кавказскаго эласмотерія существенно отличаются отъ южно-русской формы и морфологически. Именно, здѣсь не только нижніе зубы (см. выше), но и верхніе сохраняютъ въ значительно большей степени носорогообразный обликъ, и, именно, благодаря присутствію на нихъ задней долилки. Такимъ образомъ, въ верхнемъ коренномъ зубѣ кавказскаго эласмотерія мы можемъ различить всѣ тѣ главные элементы, которые имѣются въ зубѣ носорога: наружную стѣнку (ectoloph), передній гребень (protoloph), задній гребень (metoloph), переднюю долилку и заднюю долилку. Изъ вторичныхъ элементовъ, какъ и у *El. Fischeri*, имѣется хорошо развитая *crista*, *antecrochet*, но никогда нѣтъ *stochet*; это — одинъ изъ наиболѣе характерныхъ признаковъ зуба эласмотерія.

Затѣмъ, среди кавказскихъ зубовъ можно, въ свою очередь, различить зубы болѣе мелкіе, съ болѣе тонкою эмалью, сложенною въ относительно мелкія и неправильныя складки, и зубы болѣе крупныя, съ грубою эмалью, образующею болѣе однообразныя, пережатыя у основанія складки. Въ особенности отчетливо это различіе сказывается на зубахъ нижней челюсти.

Зубы верхней челюсти.

Табл. I и II, фиг. 11—13.

Уже Брандтъ отмѣчаетъ, что зубы верхней челюсти эласмотерія располагаются по плоской дугѣ. Для нашей формы, можетъ быть, было бы правильнѣе выразиться — по изломанной дугѣ, такъ какъ ложнокоренные стоятъ всегда (*31*, *33*, *34*¹⁾), табл. I, фиг. 2) подъ небольшимъ угломъ относительно коренныхъ: наружныя стѣнки P^4 и M^1 сходятся подъ угломъ, и зубной рядъ кажется здѣсь слегка надломленнымъ.

Зубы, затѣмъ, располагаются вѣерообразно, сходясь своими осями къ средней линіи ряда; между прочимъ, этимъ обстоятельствомъ обуславливается срѣзываніе передняго и задняго конца коронки, которое выражено тѣмъ сильнѣе (иногда исчезаетъ совершенно передній или задній гребень), чѣмъ косѣе расположенъ зубъ. Несмотря, однако, на такой срѣзъ, на потерю рисунка коронки, передняя и задняя стѣнки зуба остаются покрытыми тонкою пластинкою эмали.

1) M^2 въ коллекціи. Подъ тѣми же M^2 соотвѣтствующіе зубы описаны ниже, стр. 563.

Складчатость эмали выражена сильнѣе на внутреннихъ частяхъ зуба, при чемъ здѣсь имѣются складки двухъ порядковъ: главныя, куда надо отнести вторичные элементы зуба носорога, какъ *antecrochet* и *crista*, которые принимаютъ характеръ узкихъ и иногда чрезвычайно длинныхъ складокъ, а также цѣлый рядъ другихъ, параллельныхъ имъ складокъ; и, затѣмъ, складочки слѣдующаго порядка, которыя располагаются на *antecrochet*, на *crista*, на передней стѣнкѣ задняго гребня и т. д. Нѣкоторыя изъ этихъ складокъ, вообще индивидуально сильно мѣняющихся, принимаютъ постоянный характеръ. Я отмѣчу пока небольшую складочку, иногда двойную, у основанія и впереди *crista*, — назову ее *cristella*, — и небольшую *crista*-образную складку внутри задней долилки — *pseudocrista*.

На наружной пластинкѣ эмали складчатость выражена несравненно слабѣе, но, на ряду съ болѣе мелкими складочками (гофрировкой), здѣсь имѣются отдѣльныя болѣе глубокія складки, отчасти отмѣченныя уже Брандтомъ.

Подобно *antecrochet* и *crista*, принимающимъ характеръ узкихъ и длинныхъ складокъ, также сплющивается въ узкую складку и моделированная головка, или *protoscone*¹⁾, передняго гребня, покрывающаяся въ свою очередь вторичною складчатостью.

Задній гребень не имѣетъ такой ясно моделированной головки, отсутствуетъ также всегда на немъ и *crochet*, какъ было сказано выше, и заканчивается онъ небольшою складочкой, каблучкомъ, который имѣетъ у различныхъ зубовъ неодинаковую форму и положеніе.

Послѣ этой общей характеристики зубовъ верхней челюсти эласмотерія перейдемъ къ разсмотрѣнію особенностей строенія каждаго отдѣльнаго зуба.

Третій ложноноренной не сохранился въ нашей коллекціи²⁾, — какъ это ни странно при большомъ количествѣ другихъ зубовъ. Однако, присутствіе на передней сторонѣ нѣкоторыхъ экземпляровъ *P*⁴ (53, 56) площадки прикосновенія не оставляетъ сомнѣнія въ томъ, что этотъ зубъ у нашей формы имѣлся.

Четвертый ложноноренной имѣется во многихъ экземплярахъ очень разнообразной величины. Приведенныя выше (стр. 558) цифры показы-

1) Эта моделировка у эласмотерія *protoscone*'а, характерная также для *Aceratheri*'я, даетъ лишнее подтвержденіе взгляда *Osborn*'а на близкія отношенія этихъ формъ между собою. См. *Science*, N. S., Vol. IX, p. 161—2.

2) Онъ имѣется на описываемой ниже верхней челюсти молодой особи (стр. 579). Тамъ же дается его характеристика.

ваютъ, что измѣненія размѣровъ касаются, главнымъ образомъ, ширины зуба.

Очертаніе зуба ромбоидальное. Гребни узкіе. Передній гребень имѣетъ, вообще говоря, переднюю гладкую стѣнку и заднюю складчатую; изъ его складокъ нижняя, наиболѣе длинная, соотвѣтствуетъ *antecrochet*. Головка вытянута спереди назадъ также въ видѣ узкой складки.

Задній гребень очень узкій; у него складчатая передняя полоска эмали; складочки неровныя, иногда двойныя.

Crista различно развита; иногда она совершенно отсутствуетъ (49); иногда представлена складочками, развитыми нѣсколько болѣе сравнительно съ сосѣдними (31, табл. I, фиг. 1: имѣются двѣ складки на мѣстѣ *crista*, изъ нихъ одна двойная); иногда *crista* большая, но неправильной формы (трехлопастной, у 33, табл. I, фиг. 2), или же сильно развита (34 и 56, табл. I, фиг. 3) и сопровождается чрезвычайно сильно развитою *cristella* (двойная *crista*), напоминая свою формую рогъ лося, и т. д.

Передняя долинка имѣетъ форму зубчатого листа, отъ котораго, въ случаѣ присутствія *crista*, отходитъ боковой отростокъ, болѣе или менѣе сложно складчатый.

Задняя долинка замкнутая, треугольно-округленной формы, обращенной вершинкой къ внутренней сторонѣ зуба. У нѣкоторыхъ экземпляровъ (50 и 53, табл. I, фиг. 4) впереди задней долилки появляется вторая замкнутая «ложная задняя долинка»: благодаря присоединенію нижняго конца *crista* къ заднему гребню, отшнуровывается задняя часть передней долилки. — У сильно стертыхъ зубовъ задняя долинка исчезаетъ совершенно (63, табл. I, фиг. 5), измѣняется форма гребней, какъ измѣняется и общая форма зуба (54, табл. I, фиг. 15). Эмаль на такихъ зубахъ дѣлается менѣе складчатой, и *crista* исчезаетъ.

Задній гребень заканчивается обычно небольшимъ каблучкомъ въ видѣ широкой складки, расположенной посрединѣ нижняго конца задняго гребня.

Первый коренной. — Форма зуба ромбоидальная; длина значительно меньше ширины. Гребни относительно широкіе. Ни на одномъ изъ имѣющихся экземпляровъ нѣтъ задней долилки¹⁾.

Передній гребень несетъ болѣе отчетливо, чѣмъ у P^4 , дифференцированный *antecrochet*, покрытый вмѣстѣ съ внутреннимъ краемъ гребня вторичною складчатостью. Головка вытянута въ передне-заднемъ напра-

1) Ниже (стр. 583) описывается своеобразная первоначальная коронка этого зуба.

влени и въ то же время имѣетъ форму треугольника, обращеннаго вер-хушкой къ внутренней сторонѣ зуба. Вслѣдствіе значительно большей ширины зуба по сравненію съ ложнокоренными, эта головка выдвигается далеко внутрь относительно внутренняго края P^4 .

Задній гребень широкій, съ неравномѣрной складчатостью эмали на передней сторонѣ, сливается съ задней стѣнкой зуба. Онъ заканчивается каблучкомъ въ видѣ широкой складки, отодвинутой къ задней стѣнкѣ зуба.

Наружная стѣнка узкая, несетъ огромную *crista*, протягивающуюся въ видѣ узкой складки, покрытой вторичными складочками, болѣе чѣмъ до середины долинки. *Crista* сопровождается обычной *cristella*.

Передняя долинка, благодаря присутствію *crista*, представляетъ форму двойного зубчатого листа, у котораго передняя часть больше задней. Иногда (34) *crista* прикасается и даже сливается съ какой нибудь изъ складочекъ передней стѣнки задняго гребня, отшнуровывая ложную заднюю долинку.

Съ возрастомъ эмаль дѣлается слабѣе складчатой, и появляются замкнутыя долинки: небольшая долинка впереди головки, ложная задняя долинка и т. д. (51, 52, 57, табл. I, фиг. 6, и 63).

Второй коренной. — По сравненію съ M^1 несравненно болѣе вытянутъ въ длину. Въ нашемъ матеріалѣ имѣются всѣ стадіи истиранія этого зуба, начиная отъ зуба съ большою заднею долиною и до лишеннаго вполне послѣдней.

Передній гребень совершенно того же характера, какъ и у M^1 , только головка не треугольная, а вытянутая по одной линіи спереди назадъ; такой же длинный узкій, въ видѣ большой складки эмали, *antescrochet*, покрытый вторичною складчатостью. — *Crista* узкая и длинная совершенно того же характера, какъ у M^1 .

Задній гребень очень узкій, съ обѣихъ сторонъ складчатый, иногда сильно выгибающійся впередъ (40). Нижній конецъ задняго гребня заканчивается загнутымъ впередъ крючкообразнымъ каблучкомъ. Можетъ быть отмѣчена, затѣмъ, небольшая дополнительная долинка близъ наружнаго конца задней стѣнки.

Задняя долинка овальной формы, со складчатыми стѣнками и съ большою *pseudocrista*. У молодыхъ зубовъ эта долинка имѣетъ угловатую форму или неправильное очертаніе и открывается назадъ.

По мѣрѣ истиранія зуба задняя долинка исчезаетъ (табл. I, фиг. 7, 12, 15), при томъ не постепенно, а внезапно, такъ какъ заканчивается плоскимъ доньшкомъ: на экземплярѣ 32 (табл. I, фиг. 11) мы имѣемъ тотъ моментъ

истиранія, когда отъ задней долинки сохранилось одно только это доньшко; вмѣстѣ съ исчезновеніемъ задней долинки происходитъ суженіе зуба (уменьшеніе его длины).

По мѣрѣ истиранія зуба наблюдается также либо уменьшеніе складчатости эмали и размѣровъ *crista*, либо же, обратно, съ возрастомъ складчатость увеличивается, и тогда появляется рядъ замкнутыхъ островковъ эмали—впереди головки, по наружной стѣнкѣ зуба и т. д.; иногда при этомъ головка вытягивается настолько назадъ, что почти замыкаетъ переднюю долинку. Измѣняется съ возрастомъ и самая форма зуба: на наружной стѣнкѣ появляется вдавленность, соотвѣтственно будущему раздѣленію зуба на 2 корня (54, табл. I, фиг. 15).

Своеобразна коронка зуба 58 (табл. I, фиг. 6 b), у котораго складчатость эмали настолько усиливается, что въ глубинѣ передней долинки складочки, идущія отъ противоположныхъ стѣнокъ навстрѣчу другъ другу, соприкасаются, сливаются и отшнуровываютъ рядъ островковъ эмали.

Третій коренной.— Въ отличіе отъ остальныхъ *M*, третій коренной сильно суживается къ заднему концу, однако не настолько, чтобы получить треугольную форму: всегда имѣется задняя долинка, отдѣляющая наружную стѣнку зуба отъ короткаго задняго гребня, и либо открытая назадъ (табл. I, фиг. 1, 2), либо, у болѣе стертыхъ экземпляровъ, замыкающаяся (37, табл. I, фиг. 14); у нѣкоторыхъ экземпляровъ (38, табл. I, фиг. 13) она обращена отверстіемъ внутрь, а не назадъ.

Передній гребень построенъ по обычному типу, имѣетъ еще болѣе вытянутую назадъ головку и *antecrochet*, чѣмъ у двухъ предыдущихъ зубовъ.

Crista довольно большая, идущая то параллельно наружной стѣнкѣ, то перпендикулярно ей (44).

Приведенная характеристика зубовъ верхней челюсти составлена по слѣдующему матеріалу.

№ 31 (табл. I, фиг. 1). Обѣ половины верхней челюсти. Размѣры зубовъ:

	Правая сторона.	Лѣвая сторона.
<i>P</i> ⁴ — длина	46.5 мм.	47 мм.
ширина	58 »	?53 »
<i>M</i> ¹ — длина	56 »	60 »
ширина	78 »	76 »
<i>M</i> ² — длина	86 »	81 »
ширина	76.5 »	83 »
<i>M</i> ³ — длина	77 »	82 »
ширина	70 »	?

Некоторые особенности зубовъ:

P^4 — crista зачаточная, въ видѣ двухъ болѣе крупныхъ складокъ, изъ коихъ одна двойная. Задняя долинка замкнутая, въ видѣ неправильнаго треугольника, обращеннаго вершиной къ внутренней сторонѣ зуба.

M^1 — огромная crista, раздѣляющая переднюю долинку на двѣ неравныя части (передняя больше).

M^2 — имѣетъ заднюю долинку овальной формы съ pseudocrista.

M^3 — задняя долинка открыта назадъ.

№ 32 (табл. I, фиг. 11). — Правая половина верхней челюсти. Размѣры зубовъ:

M^1 — длина	53 мм.	M^2 — длина	83 мм.
ширина	72 »	ширина	71 »
M^3 — длина		ширина	88 мм.
ширина			73 »

Отъ № 31 эти зубы отличаются меньшею складчатостью эмали.

Въ частности, M^3 характеризуется болѣе неправильнымъ очертаніемъ головки передняго гребня. На заднемъ гребнѣ, на передней его сторонѣ, одна складочка, узкая и длинная, идетъ перпендикулярно стѣнкѣ гребня.

M^2 — небольшая относительно crista; задняя долинка находится въ моментѣ исчезновения: сохранилось лишь ея донышко.

№ 33 (табл. I, фиг. 2). — Правая половина верхней челюсти. Размѣры зубовъ:

P^4 — длина	41 мм.	M^2 — длина	75 мм.
ширина	49 »	ширина	65 »
M^1 — длина	46 »	M^3 — длина	93 »
ширина	68 »	ширина	63 »

На этой челюсти хорошо видѣнъ уголь, образуемый наружными стѣнками P^4 и M^1 .

P^4 — имѣется лишь донышко задней долинки; задняя стѣнка срѣзана вплоть до задней долинки. Crista неправильной формы, трехлопастная. Передняя долинка изогнута подъ угломъ съ небольшимъ отросткомъ позади crista.

M^1 — сильно срѣзанъ передній конецъ (до вершинки передней долинки). Crista очень длинная, сливается съ одною изъ боковыхъ складочекъ задняго гребня, отшнуровывая заднюю вѣтвь передней долинки (ложная задняя долинка).

№ 34. — Лѣвая половина верхней челюсти. Размѣры зубовъ:

P^4 — длина	62 мм.	M^1 — длина	61 мм.
ширина	57 »	ширина	67 »
M^2 — длина		ширина	?
ширина			73 мм.

Хорошо видно положеніе P относительно M .

P^4 — cristella очень большая, т. ч. crista кажется двойной. Задняя долинка очень вытянутая. Задняя часть зуба срѣзана почти до задней долинки.

M^1 — близокъ по формѣ передняго гребня и долинки къ P^4 (отличіе отъ № 33).

№ 35. Лѣвый второй коренной. Размѣры:

M^2 — длина	?
ширина	68 мм.

№ 36 (табл. I, фиг. 12). — То же (можетъ быть M^1 ?). Размѣры:

M^2 — длина	78 мм.
ширина	62 »

Сильно стертый зубъ (короткій). Задняя долинка исчезла. Эмаль чрезвычайно сложно складчатая. Впереди головки передняго гребня отшнуровалась замкнутая долинка. Передняя долинка также почти замкнулась. Crista очень длинная.

№ 37 (табл. I, фиг. 14). — Лѣвый третій коренной. Размѣры:

<i>M</i> ³ — длина	113 мм.
ширина	65 »

Сильно стертый зубъ. Складчатость эмали умѣренная. Задняя долинка замкнулась. Crista небольшая, почти параллельная наружной стѣнкѣ. Головка передняго гребня сильно вытянута назадъ.

№ 38 (табл. I, фиг. 13). — То же. Размѣры:

<i>M</i> ³ — длина	92 мм.
ширина	68 »
высота	150 »

Передній конецъ головки передняго гребня загнуть къ наружной сторонѣ зуба. Crista небольшая и сопровождается небольшою замкнутою долинкою. Задняя долинка открывается внутрь. Небольшая дополнительная долинка на наружной сторонѣ у передняго конца зуба.

№ 39. — То же. Размѣры:

<i>M</i> ³ — длина	90 мм.
ширина	61 »
высота	160 »

№ 40 (табл. I, фиг. 10). — Лѣвый второй коренной. Размѣры:

<i>M</i> ² — длина	70 мм.
ширина	64 »
высота	145 »

Сильно складчатая эмаль. Задній гребень сильно изогнуть, обращенъ выпуклостью впередъ.

№ 41 (табл. I, фиг. 7). — Лѣвый второй коренной. Размѣры:

<i>M</i> ² — длина	77 мм.
ширина	64 »
высота	190 »

Разрѣзанъ на разстояніи 105 мм. отъ верхней площадки. Типично развитой зубъ съ большою заднею долинкою, которая оказалась невыполненной цементомъ. На мѣстѣ разрѣза задней долинки уже нѣтъ. Нѣсколько выше разрѣза задняя стѣнка, до того слегка выпуклая, дѣлается плоскою.

№ 42 (табл. I, фиг. 9). — То же. Размѣры:

<i>M</i> ² — длина	83 мм.
ширина	65 »

Очень длинный зубъ, характеризующійся замысловатой складчатостью тонкой эмали. Crista имѣеть видъ висящей густой капли, слегка отклонена назадъ. Задняя долинка неправильно угловатой формы, съ боковыми отростками, открыта назадъ; внутренній конецъ задняго гребня даетъ складку по направленію кнаружи (зачаточная задняя стѣнка).

№ 43. — Лѣвый третій коренной. Размѣры:

<i>M</i> ³ — длина	84 мм.
ширина	62 »

Коронка стерта подъ небольшимъ угломъ къ оси зуба; отсюда — небольшіе размѣры послѣдняго.

№ 44. — Правый третій коренной. Размѣры:

M^3 — длина	88 мм.
ширина	65 »

Оригинальной особенностью является двойная *crista*, сидящая перпендикулярно наружной стѣнкѣ.

№ 45, 46. — Лѣвые второй и третій коренные. Размѣры:

M^2 — длина	79 мм.	M^3 — длина	92 мм.
ширина	65 »	ширина	62 »
высота	120 »		

M^2 — интересенъ тѣмъ, что уже образуетъ корни. Соответственно не имѣеть задней долинки, эмаль слабо складчатая, *crista* небольшая, передняя долинка углубленная. Каблучекъ длинный.

M^3 — задняя долинка открыта назадъ.

№ 47, 48. То же. Размѣры:

M^2 — длина	80 мм.	M^3 — длина	105 мм.
ширина	72 »	ширина	83 »

Крупные зубы съ сильно складчатою эмалью, даже на наружной стѣнкѣ, гдѣ отшнуровывается рядъ островковъ.

M^2 — на наружной стѣнкѣ начинается отъ самой коронки вдавленность, моделирующая будущіе корни, но ихъ еще нѣтъ. Задней долинки уже нѣтъ.

M^3 — также намѣчена моделировка корней. Эмаль необыкновенно сильно и правильно складчатая. Задняя долинка замкнулась.

№ 49. — Лѣвый четвертый ложнокоренной и обломокъ перваго коренного. Размѣры:

P^4 — длина	48 мм.
ширина	47 »

Отсутствуетъ *crista*. Задняя часть зуба очень сильно срѣзана, частью срѣзана даже задняя долинка.

№ 50. — То же. Размѣры:

P^4 — длина	51 мм.
ширина	50 »

Имѣется ложная задняя долинка.

№ 51. — Правый первый коренной. Размѣры:

M^1 — длина	54 мм.
ширина	68 »

Очень сильно стертый зубъ, эмаль слабо складчатая; впереди головки отшнуровался островокъ эмали.

№ 52. — Лѣвый первый коренной. Размѣры:

M^1 — длина	60 мм.
ширина	70 »

Сильно стертый зубъ (однако, слабѣе предыдущаго). *Crista* соединилась съ заднимъ гребнемъ, отшнуровавъ ложную заднюю долинку. Впереди головки — островокъ эмали.

№ 53 (табл. I, фиг. 4). — Лѣвый четвертый ложнокоренной. Размѣры:

P^4 — длина	50 мм.
ширина	57 »

Совершенно одного типа съ 50. На передней сторонѣ зуба гладкая площадка въ мѣстѣ сопряженія съ P^3 .

№ 54 (табл. I, фиг. 15). — Обломокъ правой верхней челюсти съ P^4 — M^2 . Размѣры зубовъ:

P^4 — длина	40 мм.	M^1 — длина	43 мм.
ширина	50 »	ширина	763 »
M^2 — длина			76 мм.
ширина			62 »

Чрезвычайно сильно стертая челюсть: корни начинаются почти отъ самой жевательной поверхности, и потому зубы получили необычное очертаніе.

P^4 — имѣеть треугольную форму. Передняя долинка почти замкнулась, и отъ нея отпнуровалась часть, ближайшая къ наружной стѣнкѣ. Впереди головки — островокъ эмали. Эмаль слабо складчатая (гофрированная). Задней долинки нѣтъ.

M^1 — (не цѣльный) треугольникомъ вдается внутрь; передняя долинка замкнулась.

M^2 — наружная стѣнка представляетъ вдавленность. Crista небольшая. Задней долинки нѣтъ.

№ 55. — Лѣвый третій коренной. Размѣры:

M^3 — ширина	56 мм.
--------------------------	--------

Очень грубая эмаль.

№ 56 (табл. I, фиг. 3). — Правый четвертый ложнокоренной. Размѣры:

P^4 — длина	54 мм.
ширина	51 »
высота	160? »

Имѣется площадка для P^3 . Зубъ мало стертъ. Мало и неправильно складчатая эмаль. Огромная crista.

№ 57 (табл. I, фиг. 6a). — Правый первый коренной. Размѣры:

M^1 — длина	65 мм.
ширина	75 »

Сильно стертый зубъ. Эмаль слабо складчатая. Впереди треугольной головки островокъ эмали.

№ 58 (табл. I, фиг. 6b). — Правый второй коренной. Размѣры:

M^2 — длина	69 мм.
ширина	70 »

Сильно стертый зубъ; на наружной сторонѣ выемка (моделировка корней). Эмаль сильно складчатая: высокія, узкія складочки въ глубинѣ передней долинки сталкиваются между собою, отпнуровывая рядъ послѣдовательныхъ замкнутыхъ долиннокъ. Задней долинки нѣтъ.

№ 59. — Правый третій коренной. Размѣры:

M^3 — длина	> 100 мм.
ширина	78 »

Очень грубая эмаль. Равномѣрная складчатость.

№ 60. — Правый третій коренной. Размѣры:

M^3 — длина	90 мм.
ширина	75 »

Эмаль тоньше, но складочки равномѣрны; задняя долинка замкнулась. Стерть перпендикулярно стѣнкамъ.

№ 61. — Правый третий коренной. Размѣры:

M^3 — длина	102 мм.
ширина	73 »

Грубая эмаль, неправильно складчатая. Стерть подь косымь угломь къ стѣнкамь.

№ 62. — Правый второй коренной. Размѣры:

M^2 — длина	76 мм.
ширина	69 »

Сильно стертый зубъ; отъ задней долинки сохранилось только грушевидное блюдечко.

№ 63 (табл. I, фиг. 5). — Лѣвый четвертый ложнокоренной и первый коренной зубы. Размѣры:

P^4 — длина	44 мм.	M^1 — длина	55 мм.
ширина	47 »	ширина	67 »

Очень сильно стертые зубы.

P^4 — потерялъ заднюю долинку. *Crista* зачаточная.

M^1 — образуются замкнутыя долинки — позади головки и позади *crista* (зубъ не цѣльный).

Нижняя челюсть.

Нижняя челюсть сохранилась въ видѣ цѣлаго ряда обломковъ, изъ которыхь одинъ представляетъ почти цѣльный экземпляръ (рис. 1) — не до-

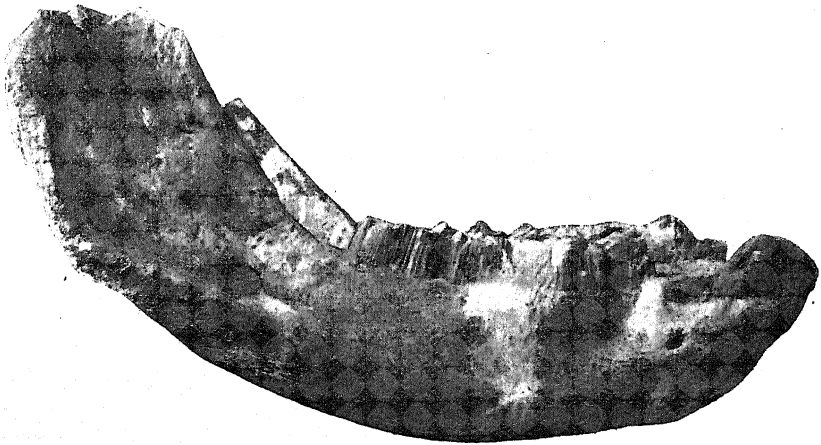


Рис. 1.

стаетъ суставной поверхности и верхняго конца *proc. coronoideus*; въ плохомъ сохраненіи находится также и передній конецъ этой челюсти: альвеолы рѣзцовъ не сохранились.

Общая форма этой челюсти нѣсколько отличается отъ описанной ранѣе Брандтомъ; именно, она менѣе быстро суживается къ переднему концу: высота нижней челюсти позади M_3 та же, что и у *El. Fischeri*, т. е. 135 мм. (хотя зубы нашей формы крупнѣе, чѣмъ у послѣдняго), тогда какъ

впереди P_4 высота нижней челюсти *El. Fischeri* — 50 мм., а у нашей формы гораздо больше — 120 мм.

Экземпляръ этотъ, впрочемъ, слишкомъ деформированъ, чтобы можно было входить въ разсмотрѣніе дальнѣйшихъ деталей строенія.

Зубы нижней челюсти.

Зубы нижней челюсти располагаются по прямой линіи¹⁾ и лежатъ другъ относительно друга, какъ и зубы верхней челюсти, вѣерообразно, чѣмъ обусловливается срѣзываніе передняго и задняго края наиболѣе косо поставленныхъ изъ нихъ (см. выше, стр. 559).

На нижней челюсти болѣе отчетливо, чѣмъ на верхней, бросается въ глаза дѣленіе на два типа зубовъ — болѣе крупныхъ, съ болѣе грубой эмалью, дающей однообразныя складки, съ расширенными и правильно закругленными концами, — и зубовъ меньшихъ размѣровъ съ тонкой эмалью, изогнутою обычно въ неправильной формы нерѣдко острья складки. Далѣе различіе между этими двумя типами зубовъ не идетъ, и во всѣхъ деталяхъ своего строенія они представляютъ совершенно одинъ и тотъ же характеръ.

Имѣется полный рядъ зубовъ, т. е. два ложнокоренныхъ и три коренныхъ, и во многихъ экземплярахъ. Всѣ они построены по совершенно одному и тому же типу, т. е. состоятъ, какъ и у носорога, изъ двухъ явственно различныхъ полудуній, изъ которыхъ переднее принимаетъ подковообразную форму, вслѣдствіе загнутаго вплоть до внутренней стѣнки зуба передняго его конца.

Складочки эмали наиболѣе интенсивно развиты на внутренней полосѣ эмали, располагаясь въ двухъ направленіяхъ — въ поперечномъ на наружной стѣнкѣ и въ продольномъ на поперечныхъ гребняхъ, гдѣ онѣ обычно интенсивнѣе. Характерно, что на мало стертыхъ зубахъ весь средній гребень зуба (т. е. задній конецъ передняго полудунія) изогнутъ s-образно, и въ это время стѣнки его мало складчаты; со временемъ изъ такого изогнутаго мало складчатаго гребня получается прямой гребень, усаженный глубокими складками. Мы имѣемъ тутъ дѣло какъ бы съ различными проявленіями одного и того же механическаго процесса.

Можно еще отмѣтить, что по направленію отъ заднихъ зубовъ къ переднимъ переднее полудуніе дѣлается замѣтно короче, и, слѣдовательно, наиболѣе коротко оно (его наружная стѣнка) у передняго ложнокоренного.

1) См. Брандтъ, I. с.

Типъ зубовъ съ тонкой эмалью.

Табл. II, фиг. 1—6.

Третій ложнокоренной. — Что касается характеристики отдѣльныхъ зубовъ, то самый передній изъ нихъ, P_3 , какъ уже сказано, построенъ по типу всѣхъ остальныхъ зубовъ, лишь съ укороченнымъ переднимъ полулуниемъ. Наружная стѣнка зуба почти гладкая, несетъ болѣе или менѣе глубокую наружную долинку (уступъ) на мѣстѣ присоединенія задняго полулунія къ переднему. У передняго полулунія задняя часть (средній гребень зуба) образуетъ на внутреннемъ своемъ концѣ головку, на шейкѣ которой располагаются двѣ сильныя складки, направленныя одна впередъ, другая назадъ. Головка оттянута назадъ, навстрѣчу внутреннему концу задняго полулунія (задній гребень зуба), оттянутому впередъ. Внутренняя поверхность задняго полулунія также складчатая (8, табл. II, фиг. 1).

У нѣскольکو болѣе стертыхъ экземпляровъ (5, табл. II, фиг. 2) головка средняго гребня менѣе явственная и имѣетъ треугольную форму.

На сильно стертомъ экземплярѣ (7, табл. II, фиг. 3) рисунокъ коронки совершенно измѣненъ: имѣется широкая открытая назадъ долинка, ограниченная изнутри гипертрофированною головкою средняго гребня.

Четвертый ложнокоренной. — Общая форма та же, но зубъ нѣскольکو крупнѣе и относительно болѣе вытянутъ въ длину. Такой же уступъ (наружная долинка) моделируетъ полулунія на вѣшней стѣнкѣ.

Переднее полулуние имѣетъ прямую наружную стѣнку; на ней и на переднемъ концѣ полулунія эмаль слабо гофрирована, на среднемъ гребнѣ (см. выше) — сильно складчатая: шейка несетъ по 2—3 складки съ каждой стороны, изъ которыхъ одна вытянута иногда болѣе другихъ; головка округленно-треугольная, вытянутая назадъ. Заднее полулуние, какъ у предыдущаго зуба.

Можно отмѣтить еще быстрое суживаніе зуба (21) по направленію къ корню.

Среди имѣющихся P_4 особнякомъ стоятъ два зуба (20, табл. II, фиг. 5, п 22) съ неправильно складчатой эмалью и симметрично расположенной головкой.

Первый коренной отличается отъ предыдущихъ, кромѣ большей величины, болѣе сильно выраженною складчатостью: даже наружная полоса эмали вдоль наружной стѣнки слегка гофрирована. Наружная долинка глубокая и узкая, направленная косо впередъ и внутрь.

Переднее полулуние имѣетъ на внутренней сторонѣ передняго конца глубокія складочки, которыя соединяются иногда съ складочками шейки и

отшнуровываютъ въ глубинѣ передней долинки замкнутыя дополнительныя долинки. Наружная стѣнка не прямая, а выпуклая. Средній гребень зуба состоитъ изъ складчатой шейки, — суживающейся по направленію къ наружной стѣнкѣ и, въ общемъ, симметрично построенной, — и головки, вытянутой въ переднезаднемъ направленіи.

Заднее полулуніе во внутреннемъ углѣ несетъ большія, иногда двулопастныя складки. Складочки эмали иногда соединяются между собою, отшнуровывая замкнутыя долинки. Задняя головка явственно моделирована.

На внутренней стѣнкѣ зуба появляется углубленіе, намѣчающее будущее раздѣленіе зуба на два корня, и соотвѣтственно внутренняя стѣнка средней головки образуетъ входящій уголь. Иногда эта головка у сильно стертыхъ зубовъ вытягивается настолько (3, табл. II, фиг. 6), что сливается своими концами съ концами полулуній, замыкая обѣ долинки. Наоборотъ, у мало стертыхъ экземпляровъ (8, табл. II, фиг. 1) головка короткая и толстая, при s-образно изогнутой шейкѣ (см. выше).

Второй коренной отличается отъ предыдущаго своими размѣрами; наружная долинка отчетливо выражена; заднее полулуніе образуетъ явственную головку, вытягивающуюся впередъ; у молодыхъ экземпляровъ (8, табл. II, фиг. 1) она можетъ быть оттянута и назадъ, какъ у M_3 .

Иногда отъ средней головки отдѣляются островки эмали (2, табл. II, фиг. 4), или образуются замкнутыя долинки (10).

Третій коренной обычно стертъ менѣе другихъ, и потому раздѣленіе полулуній на этомъ зубѣ въ особенности явственно: заднее полулуніе либо совершенно отдѣлено, либо едва прикрѣпляется своимъ переднимъ концомъ къ переднему полулунію. На среднемъ s-образномъ гребнѣ часто еще не моделирована головка.

Отличительною особенностью этого зуба по сравненію съ остальными является суживающаяся къзади форма: заднее полулуніе вытянуто по диагонали; оно несетъ явственно моделированную головку, вытянутую спереди назадъ.

Иногда цементъ образуетъ на заднемъ концѣ зуба острую шипообразную пятку (5, табл. II, фиг. 2).

Типъ зубовъ съ грубой эмалью.

Табл. II, фиг. 7—9.

Второй типъ съ грубой эмалью представляетъ совершенно то же строеніе зубовъ, только у сильно стертыхъ экземпляровъ наружная стѣнка коренныхъ

зубовъ дѣлается прямою (теряются выпуклости отдѣльныхъ полудуній) и болѣе сильно складчатою, чѣмъ у типа перваго.

Эта характеристика зубовъ нижней челюсти составлена по слѣдующему материалу:

№ 1 (рис. 1, стр. 568). — Наболѣе цѣльный экземпляръ нижней челюсти. Зубы плохо сохранились.

№ 2 (табл. II, фиг. 4). — Обѣ вѣтви нижней челюсти, слѣва полный рядъ зубовъ, справа $P_4 - M_2$. Типъ зубовъ съ тонкой эмалью. Размѣры зубовъ:

	Лѣвая сторона.		Правая сторона.	
P_3 — длина	35 мм.			
ширина	25 »	н	ѣ	т
высота 1)	20 »			
P_4 — длина	45 »		45 мм.	
ширина	34 »		35 »	
высота	35 »		35 »	
M_1 — длина	60 »		60 »	
ширина	40 »		40 »	
высота	45 »		40 »	
M_2 — длина	72 »		75 »	
ширина	42 »		45 »	
высота	55 »		45 »	
M_3 — длина	76 »			
ширина	40 »	н	ѣ	т
высота	53 »			

P_3 — плохо сохранился, коронка стерта и сломана.

P_4 — прекрасно сохранился и вполне симметриченъ на обѣихъ сторонахъ; моделировка полудуній на наружной стѣнкѣ лучше видна на правомъ зубѣ.

M_1 . — Значительная складчатость эмали ведетъ къ образованію замкнутой долинки въ глубинѣ передней долинки. На внутренней стѣнкѣ зуба появилась вдавленность, дѣлящая зубъ на двѣ части, соответственно будущимъ корнямъ. Въ задней долинкѣ на лѣвомъ зубѣ также отшнурована замкнутая долинка.

M_2 . — Зачаточная гофрировка эмали наружной стѣнки. Нѣтъ замкнутыхъ долинокъ, но въ правомъ зубѣ отъ средней головки отдѣлился островокъ эмали.

M_3 . — Зубъ слабо стертый. Слабая складчатость эмали, наружная стѣнка гладкая. Заднее полудуніе едва соединилось съ переднимъ; средний гребень образуетъ з-образную шейку. На задней стѣнкѣ цементъ не образуетъ пяточного шипа.

№ 3 (табл. II, фиг. 6). — Лѣвая вѣтвь нижней челюсти съ полнымъ рядомъ зубовъ. Типъ тонкой эмали. Размѣры зубовъ:

P_3 — длина	32 мм.	P_4 — длина	44 мм.
ширина	22 »	ширина	32 »
M_1 — длина	60 »	M_2 — длина	77 »
ширина	40 »	ширина	43 »
M_3 — длина			77 мм.
ширина			36 »

У первыхъ 3-хъ зубовъ, отчасти и у 4-го на внутренней стѣнкѣ глубокая вдавленность.

P_3 . — Совершенно стертая коронка безъ островковъ эмали.

1) Надъ краемъ альвеолы.

P_4 . — Какъ у предыдущаго экземпляра.

M_1 . — Головка средняго гребня сильно вытянута въ передне-заднемъ направленіи и сливается съ концами сосѣднихъ гребней.

M_3 — имѣеть шипообразную пятку.

№ 4. — Обѣ вѣтви нижней челюсти съ P_4 — M_3 ; на лѣвой сторонѣ зубы плохо сохранились. Типъ зубовъ съ грубой эмалью. Размѣры зубовъ правой стороны:

P_4 — длина	47 мм.	M_1 — длина	55 мм.
ширина	38 »	ширина	?40 »
M_2 — длина	73 »	M_3 — длина	87 »
ширина	40 »	ширина	42 »

Наружная стѣнка зубовъ вытянута по одной прямой линіи, не образуя долинки, раздѣляющей полулунія; ее замѣняетъ нѣсколько болѣе глубокая и узкая складочка эмали.

P_4 — сильно оттянутая назадъ головка средняго гребня. У основанія шейки — болѣе крупная сгиста-образная складочка.

У коренныхъ зубовъ головки средняго гребня, хотя и вытянуты спереди назадъ, но не оттянуты такъ сильно назадъ, и на ихъ шейкѣ нѣтъ болѣе крупной складки.

M_3 — еще отчетливо сохранилась моделировка на два полулунія.

№ 5—6 (и 23) (табл. II, фиг. 2). — Правая вѣтвь нижней челюсти и обломки лѣвой. Типъ тонкой эмали. Размѣры зубовъ:

	Правая сторона.	Лѣвая сторона.
P_3 — длина	34 мм.	37 мм. (№ 23)
ширина	25 »	23 »
P_4 — длина	45 »	48 »
ширина	32 »	33 »
M_1 — длина	52 »	—
ширина	39 »	—
M_2 — длина	80 »	—
ширина	45 »	—
M_3 — длина	82 »	82 мм.
ширина	37 »	37 »

P_3 . — Короткая наружная стѣнка передняго полулунія придаетъ послѣднему характеръ двуграннаго угла. Средній и задній гребни своими головками направляются навстрѣчу другъ другу.

P_4 — на шейкѣ близъ головки одна болѣе крупная складка эмали.

M_1 — на внутренней стѣнкѣ зуба глубокая вдавленность, хотя до корня еще далеко. Передняя долинка замкнута, и въ ней отшнурована дополнительная долинка. Въ задней долинкѣ въ заднемъ наружномъ углѣ сгиста-образная складка, какъ у № 2—4. Задняя сторона зуба сильно срѣзана: половина задняго гребня отсутствуетъ.

M_2 — соотвѣтственно срѣзанъ передній конецъ зуба.

M_3 — очень слабо стертый зубъ съ соотвѣтствующими признаками. Цементъ образуетъ острый пяточный шипъ.

№ 7 (табл. II, фиг. 3). — Обѣ вѣтви нижней челюсти. Типъ тонкой эмали. Размѣры зубовъ:

	Правая сторона.	Лѣвая сторона.
P_3 — длина	—	37 мм.
ширина	—	30 »
P_4 — длина	43 мм.	42 »
ширина	32 »	30 »
M_1 — длина	53 »	53 »
ширина	35 »	37 »

	Правая сторона.	Левая сторона.
M_2 — длина	68 мм.	70 мм.
ширина	41 »	40 »
M_3 — длина	78 »	76 »
ширина	37 »	37 »

P_3 — сильно стертый зубъ съ неправильными складочками эмали; большая задняя до-
линка открывается назадъ, ограниченная гипертрофированною головкою среднего гребня.
Зубъ стоитъ очень косо; возможно, что задняя стѣнка его срѣзана.

P_4 — относительно сильноскладчатая эмаль.

M_1 — въ лѣвомъ зубѣ передняя долина отшнуровываетъ дополнительную замкнутую
долинку. Вдавленность на внутренней стѣнкѣ идетъ навстрѣчу глубокой наружной долинкѣ,
сообщая зубу своеобразную форму лежащей цифры 8.

M_3 — слабо развитая пятка.

№ 8 и 10 (табл. II, фиг. 1). — Лѣвая вѣтвь нижней челюсти и обломокъ правой.
Типъ тонкой эмали. Размѣры зубовъ:

	Лѣвая сторона.	Правая сторона.
P_3 — длина	35 мм.	
ширина	25 »	н ѣ т ѣ
P_4 — длина	46 »	47 мм.
ширина	31 »	34 »
M_1 — длина	62 »	63 »
ширина	39 »	37 »
M_2 — длина	77 »	75 »
ширина	40 »	37 »
M_3 — длина	60 »	60 »
ширина	28 »	30 »

Наименѣ стертые изъ всёхъ имѣющихся зубовъ. Наружная полоса эмали наименѣ
складчатая.

P_3 — наружная стѣнка передняго полулунія довольно длинная. Зубъ стоитъ очень
косо, и потому у слѣдующаго зуба —

P_4 — очень срѣзана передняя стѣнка. У среднего гребня шейка s-образная; уже хо-
рошо моделирована задняя головка.

M_1 — головка средняго гребня еще короткая и толстая и безъ ложбинки на внутренней
стѣнкѣ. Шейка сильно складчатая. Наружная долина глубокая, но узкая и косая.

M_2 — очень сильно срѣзанъ передній конецъ. Задняя головка оттянута назадъ,
какъ у M_3 .

M_3 — полулунія еще раздѣлены. Средній гребень неправильно изогнуть, съ едва на-
мѣчающейся шейкой и головкой. Заднее полулуние — гладкое, короткое — наиболѣе прими-
тивной формы.

№ 9 (табл. II, фиг. 9). — Обломокъ правой вѣтви нижней челюсти съ M_2 — M_3 . Типъ
грубой эмали. Размѣры зубовъ.

M_2 — длина	80 мм.	M_3 — длина	95 мм.
ширина	47 »	ширина	45 »

Наружная стѣнка полулуній не только не выпуклая, но даже вдавленная; тѣмъ не менѣ
и на ней раздѣленіе на два полулунія отчетливо обозначается болѣе глубокой складочкой.
Нѣтъ дополнительныхъ островковъ и долинокъ. Складки на шейкѣ сильно вытянуты въ
переднезаднемъ направленіи.

M_2 — со срѣзаннымъ переднимъ концомъ. Задняя головка вытянута назадъ.

M_3 — имѣетъ дополнительную складочку на наружной стѣнкѣ изгиба задняго полу-

лувия, что придает этому зубу большое сходство съ предыдущимъ. Стоитъ очень косо, оттого такъ велики его размѣры.

№ 11. — Обломокъ правой вѣтви нижней челюсти съ M_2 и M_3 . Типъ грубой эмали. Размѣры зубовъ.

M_2 — длина	82 мм.	M_3 — длина	83 мм.
ширина	50 »	ширина	47 »

M_2 — задняя головка не оттянута назадъ.

M_3 — дополнительная складочка на изгибъ задняго полулувия, какъ у предыдущаго (№ 9).

№ 13. Обломокъ лѣвой вѣтви нижней челюсти съ M_1 , M_2 . Типъ тонкой эмали. Размѣры зубовъ:

M_1 — длина	56 мм.	M_2 — длина	83 мм.
ширина	39 »	ширина	45 »

№ 14 (табл. II, фиг. 7). — Обломокъ правой вѣтви нижней части съ M_1 , M_2 . Типъ грубой эмали. Размѣры зубовъ:

M_1 — длина	72 мм.	M_2 — длина	95 мм.
ширина	45 »	ширина	42 »

Очень сильно складчатая наружная стѣнка.

M_1 — сильно срѣзанъ сзади. На внутренней стѣнкѣ вдавленность; средняя головка вытнута впередъ и назадъ; задняя долинка замкнулась, передняя еще открыта.

M_2 — сильно срѣзанъ переднй конецъ зуба; задняя головка не выдается назадъ.

№ 15—16. — Обломокъ лѣвой вѣтви нижней челюсти съ M_1 , M_2 и отдѣльный M_3 . Типъ грубой эмали. Размѣры зубовъ:

M_1 — длина	58 мм.	M_2 — длина	83 мм.
ширина	38 »	ширина	47 »
M_3 — длина		ширина	98 мм.
ширина		ширина	44 »
высота		высота	> 150 »

M_1 — имѣть вдавленность на внутренней стѣнкѣ. Задняя долинка замкнулась.

M_3 — наружная стѣнка почти прямая; книзу нѣсколько мѣняются очертанія зуба.

№ 18 (табл. II, фиг. 8). — Правый второй нижнй коренной. Типъ грубой эмали. Размѣры:

M_2 — длина	82 мм.
ширина	39 »
высота	83 мм., съ корнемъ 110 мм.

Интересенъ, какъ сильно стертый зубъ, потерявшй дѣленіе на полулувия. Въ задней долинкѣ два отшнурованныхъ островка.

№ 20 и 22 (табл. II, фиг. 5). — Правый и лѣвый четвертый нижнй ложнокоренной. Типъ тонкой эмали. Размѣры:

	Правый	Лѣвый.
P_4 — длина	49 мм.	49 мм.
ширина	30 »	30 »

Слабыя складочки эмали, очень своеобразныя, неправильныя; головка средняго гребня не оттянута назадъ. Зубъ быстро суживается книзу.

№ 21. — Лѣвый четвертый нижнй ложнокоренной, въ противоположность предыдущимъ, построенъ нормально. Также быстро суживается книзу.

№ 24. — Правый второй нижний коренной. Типъ грубой эмали. Размѣры:

M_2 — длина	84 мм.
ширина	40 »

Наружная стѣнка прямая.

№ 25. — Лѣвый третій нижний коренной. Размѣры:

M_3 — длина	84 мм.
ширина	35 »

Слабо стертый зубъ со всѣми характерными признаками такого зуба. Однако, задняя головка выражена отчетливо.

№ 26 (табл. II, Фиг. 10). — Лѣвый третій нижний коренной. Типъ тонкой эмали. Размѣры:

M_3 — длина	84 мм.
ширина	33 »
высота	140 »

Слабо стертый зубъ. На разстояніи 45 и 95 мм. отъ поверхности коронки сдѣланы разрѣзы, свидѣтельствующіе объ усложненіи съ возрастомъ складокъ эмали, но не утолщеніи ея.

№ 27. — Правый третій нижний коренной. Размѣры:

M_3 — длина	77 мм. (съ пяткой).
ширина	33 »

Еще меньше стертъ, чѣмъ № 25.

№ 28. — Лѣвый первый нижний коренной. Типъ тонкой эмали. Размѣры:

M_1 — длина	65 мм.
ширина	35 »

Тождественъ № 8.

Выше уже указаны были существенныя отличія описываемаго зубного аппарата отъ единственнаго извѣстнаго представителя этого рода, *Elasmotherium Fischeri* Desm. Помимо болѣе крупной величины зубовъ кавказскаго эласмотерія, эти отличія сводились, въ общемъ, къ сохраненію въ строеніи его зубовъ носорогообразныхъ признаковъ въ большей степени, чѣмъ у названной выше формы.

Однако, указанное различіе можетъ быть оспариваемо на слѣдующихъ основаніяхъ.

Несомнѣнно, описанная Брандтомъ верхняя челюсть принадлежитъ къ числу старыхъ, очень стертыхъ; объ этомъ говорятъ коронки ея ложно-коренныхъ зубовъ, уже утратившихъ детали своего первоначальнаго строенія. Съ другой стороны, по мѣрѣ истиранія зубовъ кавказскаго эласмотерія, задняя доминка на его верхнихъ коренныхъ исчезаетъ, и зубы принимаютъ тогда строеніе, сходное съ *El. Fischeri*. Такимъ образомъ, на первый взглядъ все различіе между этими двумя формами, если не считать размѣровъ зубовъ, можетъ быть сведено къ различію въ возрастѣ животнаго.

Съ такимъ разсужденіемъ, однако, нельзя согласиться. Въ самомъ дѣлѣ, зубы, описанные Брандтомъ, не единственные, которые намъ извѣстны отъ южнорусской формы, и тѣмъ не менѣе мы не знаемъ среди нихъ верхнихъ коренныхъ съ задней долиной. Было бы слишкомъ смѣло предполагать, что до сихъ поръ попадались исключительно сильно изношенные ихъ экземпляры. Безспорное рѣшеніе, къ сожалѣнію, тутъ невозможно, такъ какъ о степени стертости зуба почти всегда приходится судить только по характеру рабочей его площадки: длина зуба (высота коронки) не играетъ тутъ роли, такъ какъ постоянный ростъ у коренныхъ зубовъ эластомерія достигаетъ maximum'альнаго проявленія, и образованіе корней наступаетъ чрезвычайно поздно. Вотъ почему нерѣдко можно встрѣтить зубы очень различной степени стертости и тѣмъ не менѣе имѣющіе приблизительно одинаковую длину.

Далѣе, въ описываемомъ зубномъ аппаратѣ имѣется одинъ зубъ, — именно, *M*¹, — который является исключеніемъ среди другихъ, такъ какъ никогда, ни на какой стадіи истиранія, не обнаруживаетъ присутствія задней долины; надо полагать, что онъ ее уже утратилъ окончательно. Такимъ образомъ, несомнѣнно, тенденція къ потерѣ этой долины у эластомерія имѣется; у *El. caucasicum* мы ее застаемъ въ зачаточной степени — только у перваго коренного (процессъ измѣненія формы зубной коронки идетъ спереди назадъ), — тогда какъ у *El. Fischeri* процессъ потери задней долины захватилъ уже всю челюсть.

Эти соображенія какъ нельзя болѣе согласуются съ большею древностью кавказской формы: какъ извѣстно, въ юговосточной Россіи эластомерій является спутникомъ *Elephas primigenius*; на Кавказѣ онъ встрѣченъ со слономъ, повидимому, занимающимъ среднее мѣсто между *Elephas primigenius* и болѣе древнимъ *Elephas meridionalis*. Да и стратиграфическія данныя заставляютъ предполагать, что мы имѣемъ здѣсь дѣло съ древнѣйшими плейстоценовыми образованіями¹⁾.

Болѣе крупныя размѣры зубовъ у *El. caucasicum* не нужно разсматривать, какъ признакъ, противорѣчащій филогенетически болѣе примитивному положенію его, такъ какъ аналогичные факты среди другихъ группъ млекопитающихъ не являются единичными.

Обращаясь къ болѣе второстепеннымъ различіямъ между обѣими формами, необходимо упомянуть, что зубъ кавказскаго эластомерія никогда не обнаруживаетъ такого изогнутія (по длинѣ оси), какъ у формы южнорусской.

1) См. И. Губкинъ, I. с.

Затѣмъ, у послѣдней нѣтъ впадины вдоль внутренней стѣнки нижнихъ коренныхъ и т. д.

Остается рассмотреть, есть ли какое нибудь различіе у этихъ формъ въ строеніи зубной эмали?

Но на этотъ вопросъ, сверхъ ожиданія, оказывается, очень трудно отвѣтить, такъ какъ эласмотеріи въ этомъ отношеніи стоитъ совершенно особнякомъ среди другихъ млекопитающихъ. Уже въ описаніи отдѣльныхъ зубовъ приходилось указывать на нѣкоторыя (далеко не всѣ) «индивидуальныя» отклоненія въ расположеніи складокъ эмали на коронкѣ верхнихъ и нижнихъ коренныхъ зубовъ. Общее расположеніе этихъ складокъ, можно сказать, постоянно; нѣкоторыя изъ нихъ зафиксированы въ своемъ положеніи и размѣрахъ по отношенію къ сосѣднимъ элементамъ эмали, — но на этой общей схемѣ получаютъ всевозможныя комбинаціи въ деталяхъ, — взять хотя бы ту же *crista*, данное выше описаніе которой (стр. 561) не исчерпываетъ всего разнообразія фактическаго матеріала. Такимъ образомъ, можно говорить лишь объ общемъ характерѣ расположенія складокъ эмали, и въ этомъ смыслѣ, повидному, нѣтъ различія между южно-европейской и кавказской формами.

Эта измѣнчивость складокъ эмали находится въ связи съ необыкновенной энергіей ея роста, какъ бы не успѣвающей уложиться въ опредѣленные рамки. Въ противоположность аналогичному коренному зубу *Herration's*, гдѣ расположеніе складочекъ представляется гораздо болѣе закончѣннымъ, какъ и самая форма зуба — болѣе правильной и изящной, — для зуба эласмотерія нельзя подобрать иного выраженія, какъ неуклюжей формы, внутри которой буйный ростъ эмалевой полоски изгибаетъ ее для каждаго даннаго зуба по новому: планъ выработанъ для общей схемы складокъ, но еще не успѣлъ выработаться для всѣхъ ихъ деталей.

Въ этомъ смыслѣ зубъ эласмотерія представляетъ поразительный примѣръ колоссальнаго накопленія матеріала, какъ бы торопливо и въ избыткѣ нагроможденнаго, и тѣмъ самымъ приведшаго созданную такимъ путемъ грандіозную форму къ быстрому вымиранию.

На этихъ «случайныхъ» индивидуальныхъ отклоненіяхъ деталей складчатости, надо думать, лучше могутъ быть постигаемы механическія условія ея образованія, чѣмъ на постоянныхъ, уже выработанныхъ и закрѣпленныхъ, какъ бы «предустановленныхъ» общихъ схемахъ расположенія элементовъ зуба. Я не имѣю возможности останавливаться здѣсь на этомъ вопросѣ подробнѣе, укажу только, какъ на самый общій примѣръ, на общее расположеніе складокъ, энергично и однообразно вытянутыхъ по опредѣлен-

нымъ направленіямъ въ зависимости отъ направленія наибольшаго сжатія между взаимно-противоположными стѣнками зуба; къ этой же категоріи явленій надо отнести различіе складчатости тонкой и грубой эмали: тонкая эмаль даетъ скорѣе неправильныя, иногда остроугольныя складки, тогда какъ грубая обычно образуетъ однообразныя и по амплитудѣ и по формѣ складки, съ правильно закругленными расширенными концами.

Это различіе въ толщинѣ пластинки эмали указывалось выше, при описаніи. Я ограничиваюсь пока констатированіемъ факта присутствія двухъ типовъ эмалевой полоски въ зубахъ кавказскаго эласмотерія, такъ какъ не имѣется пока никакихъ данныхъ для сколько-нибудь опредѣленнаго толкованія этого факта, напр., въ смыслѣ видового различія. Возможно, что мы имѣемъ здѣсь дѣло съ половымъ различіемъ¹⁾.

На вѣрообразное расположеніе зубовъ въ челюсти эласмотерія указывалось и раньше. Это косое расположеніе также, повидимому, претерпѣваетъ индивидуальныя измѣненія, поэтому коронки одного и того же зуба (въ наибольшей степени это сказывается на M^3) на различныхъ экземплярахъ бываютъ стерты подъ очень различными углами къ продольной оси зуба.

Можетъ быть, необходимо еще отмѣтить значительное запаздываніе въ появленіи зубовъ; поэтому задній коренной всегда слабѣе другихъ стертъ; на нижней челюсти, благодаря этому, можно было прослѣдить всѣ измѣненія задняго полулунія M_3 отъ простой гладкой формы (носорога) до сложной складчатой (эласмотерія).

Смѣна зубовъ у эласмотерія.

Табл. II, фиг. 11—13.

Въ одномъ экземплярѣ имѣется зубной аппаратъ (64), сохранившійся вмѣстѣ съ челюстными костями и частью нѣба и по незначительной своей величинѣ и строенію коронокъ своихъ зубовъ рѣзко отличающійся отъ описанныхъ. По нѣкоторымъ признакамъ (упрощенныя складочки эмали, разобщенные гребни) можно было бы думать, что мы имѣемъ дѣло съ молочнымъ зубнымъ аппаратомъ.

На каждой сторонѣ челюсти сохранилось по три зуба, но, несомнѣнно,

1) Попытка объяснить различіе въ толщинѣ эмалевой пластинки возрастомъ животного не удалась: разрѣзанный на различной высотѣ зубъ (26, см. выше, стр. 576, табл. II, фиг. 10) далъ въ болѣе глубокихъ разрѣзахъ, хотя и болѣе сложную эмаль, но не болѣе толстую.

ихъ было четыре, такъ какъ на передней стѣнкѣ передняго имѣющагося зуба находится площадка соприкосновенія съ отсутствующимъ, т. е. D^1 . Сохранившіеся зубы должны бы, слѣдовательно, отвѣчать D^2 — D^4 .

Однако, коронка этихъ зубовъ (табл. II, фиг. 11) носитъ настолько отличный *habitus* отъ коронки молочныхъ зубовъ носороговъ¹⁾, что дѣлаетъ совершенно невозможнымъ ихъ ближайшее сравненіе между собою.

У носороговъ обычно общая форма вытянута у D^2 , наиболѣе отличающагося отъ постоянныхъ зубовъ (у молочныхъ дифференцировка формы идетъ сзади напередъ)²⁾, тогда какъ здѣсь предполагаемый D^2 относительно короткій; наоборотъ, у эласмотерія сильно вытянуть въ длину D^4 , который у носороговъ имѣетъ общій *habitus* типичнаго коренного.

Недоразумѣніе разсѣвается, когда мы начинаемъ ближе изслѣдовать условія смѣны предполагаемыхъ молочныхъ зубовъ; съ этою цѣлью на лѣвой наружной сторонѣ челюсти была снята костная оболочка, и обнажены ихъ корни. При этомъ открылась слѣдующая картина (табл. II, фиг. 12).

Средній зубъ образовываетъ суживающуюся невысокую коронку, сидящую на очень длинныхъ и тонкихъ корняхъ (обнажены два наружныхъ); подъ и между этими корнями располагается коронка постоянного зуба, гофрированная наружная стѣнка котораго тянется затѣмъ вплоть до верхняго края обломка верхней челюстной кости.

Совершенно иную картину представляютъ два боковыхъ зуба: коронки ихъ быстро кверху суживаются и, затѣмъ, непосредственно переходятъ въ совершенно такую же высокую призму съ такой же гофрированной наружной стѣнкой, какую представляетъ упомянутый выше постоянный ложно-коренной зубъ.

Описанный боковой видъ этихъ зубовъ заставляетъ отказаться отъ того толкованія ихъ, какое было предложено выше; такъ какъ при этомъ еще жевательная поверхность средняго зуба нѣсколько приподнята по сравненію съ сосѣдними, то представляется несомнѣннымъ, что мы имѣемъ здѣсь дѣло съ запоздавшей смѣной средняго зуба, по бокамъ котораго расположены постоянные зубы. Однако, какъ быть тогда съ коронками этихъ зубовъ? Въ особенности коронкѣ послѣдняго, казалось бы, нѣтъ мѣста среди постоянныхъ зубовъ, какъ они были описаны выше; однако, слегка

1) Изображеніе молочныхъ зубовъ носороговъ см. у Gaudry, Attique, pl. XXVI, fig. I; Gaudry, Leberon, pl. III, fig. 3 и pl. IV, fig. I; Lydekker, Pal. indica (X), III, pl. I, fig. 6 и pl. II, fig. 1; Osborn, Ext. Rhinoceroses, pl. XIII, fig. 6; M. Weber, Bull. Soc. N. Moscou, 1903 и 1904, и др.

2) См. Osborn, l. c., p. 114.

расширенный нижний конец зуба, идущаго на смѣну завѣдомо молочнаго средняго зуба, позволяетъ предполагать у зубовъ эламотерія вообще своеобразныя измѣненія этого конца.

Къ сказанному нужно добавить слѣдующее. Были подшлифованы верхніе концы всѣхъ трехъ призматическихъ зубовъ; какъ они ни разрушены, однако они позволяютъ довольно отчетливо видѣть характеръ эмаливой ихъ полоски (табл. II, фиг. 13). Подшлифованныя площадки показываютъ, что передній зубъ представляетъ отсутствующій въ остальной коллекціи P^3 ; по крайней мѣрѣ слѣдующій за нимъ зубъ (идущій на смѣну описаннаго средняго) обнаруживаетъ всѣ признаки жевательной поверхности P^4 . Затѣмъ, третій зубъ несетъ всѣ признаки M^1 (отсутствіе задней долиньки). И относительныя размѣры этихъ искусственныхъ жевательныхъ поверхностей въ свою очередь лишь подтверждаютъ такое толкованіе этихъ зубовъ.

Такимъ образомъ, мы приходимъ къ заключенію, что на данной челюсти имѣется только одинъ молочный зубъ, D^4 (который мы называли выше D^3). Ему на смѣну выступаетъ еще вполне скрытый въ челюсти P^4 . D^3 уже выпалъ, и на его мѣстѣ прорѣзался P^3 — передній изъ сохранившихся въ челюсти зубовъ. Повидимому, имѣлся въ свое время и D^2 (мы называли его выше D^1), поскольку говоритъ объ этомъ площадка соприкосновенія на передней стѣнкѣ P^3 .

Что касается задняго зуба описываемой челюсти, то онъ представляетъ необыкновенно расширенный конецъ перваго кореннаго, M^1 ; этотъ расширенный конецъ увеличивалъ жевательную поверхность зубнаго аппарата молодого животнаго, пока не прорѣзались вообще запаздывающіе (см. стр. 579) послѣдніе коренные, и обусловливался все тѣмъ же процессомъ необыкновенно энергичнаго роста коронки, какой представляютъ зубы эламотерія вообще.

Такимъ путемъ устраняется и отмѣченное выше несовпаденіе въ формѣ зубовъ эламотерія и носорога, противорѣчившее наибольшей специализаціи задняго молочнаго (стр. 580): заднимъ молочнымъ является средний зубъ нашей челюсти, — единственный молочный, на ней уцѣлѣвшій, — короткий, какъ у носорога, и высоко специализированный, построенный по одному плану съ постояннымъ кореннымъ зубомъ эламотерія.

Обращаясь къ детальной характеристикѣ зубовъ описываемой челюсти, мы имѣемъ ихъ размѣры:

	Правая сторона.	Лѣвая сторона.
D^4 — длина	48 мм.	48 мм.
ширина	50 »	47 »
высота коронки	50 »
длина передняго корня (неполная)	45 »
его діаметръ	15—10 »
длина задняго корня	75 »
его діаметръ	18— 5 »
P^3 — длина коронки	46 »	45 »
ширина ея	47 »	45 »
ширина наружной стѣнки призмы	35 »
высота зуба (между обѣими площадками)	120 »
P^4 — ширина наружной стѣнки у нижняго конца	51 »
ширина наружной стѣнки призмы	46 »
M^1 — длина коронки	80 »	80 »
ширина ея	? »	50 »
ширина наружной стѣнки призмы	60 »
высота ея (между обѣими площадками)	150 »

Четвертый молочный коренной имѣеть трапециодальной формы коронку. — Передній гребень несетъ уже вытянутую въ передне-заднемъ направленіи головку и длинное antescrochet. Эмаль собрана въ отчетливья, но неправильныя складки, которыя дѣлаются крупнѣе по направленію къ наружной стѣнкѣ зуба. — Задній гребень и задняя стѣнка типично для эласмотерія замыкають заднюю долинку. Также типично развитъ каблучекъ. Передняя поверхность задняго гребня сильно складчата, и складчатость ея усиливается по направленію къ наружной стѣнкѣ. Pseudocrista широкая и довольно длинная, придаетъ задней долинкѣ форму буквы «У». — Наружная стѣнка образуетъ относительно небольшой парастиль и зачаточное переднее ребро; въ общемъ вогнутая, она въ средней своей части выгибается наружу, т. е. имѣеть волнообразную форму. Crista большая и широкая, спереди слегка складчатая, уже несетъ характерную cristella.

Этимъ зубомъ, такимъ образомъ, ограничиваются всѣ наши свѣдѣнія о молочныхъ зубахъ эласмотерія по кавказскому матеріалу. Мы видимъ, что молочный зубъ (правда, послѣдній, наиболѣе дифференцированный) построенъ уже вполне по типу постоянныхъ зубовъ, только меньшихъ размѣровъ и съ меньшею складчатостью тонкой полоски эмали. Изъ носорожьихъ признаковъ на немъ можно было бы указать лишь присутствіе парастиля и наружнаго ребра, но мы сейчасъ увидимъ, что эти признаки имѣются, и при томъ болѣе отчетливо выраженные, и на постоянныхъ зубахъ эласмотерія, пока ихъ коронка не подверглась истиранію и, главное, сжатію въ челюсти между сосѣдними зубами.

По поводу такого небольшого матеріала трудно касаться спорныхъ

общихъ вопросовъ, связанныхъ со смѣной зубовъ у млекопитающихъ. Какъ извѣстно, до сихъ поръ мы еще не умѣемъ удовлетворительно уяснить себѣ эту смѣну; остается открытымъ самый кардинальный вопросъ, имѣемъ ли мы здѣсь дѣло съ признакомъ унаслѣдованнымъ или съ признакомъ приобретеннымъ. Но нельзя мимоходомъ не указать, что нашъ матеріалъ во всякомъ случаѣ говоритъ въ пользу того взгляда, что на молочныхъ зубахъ пророчески появляются признаки будущихъ постоянныхъ зубовъ.

Третій ложнокоренной. — Общая форма расширенной коронки зуба неправильно трапецидальная. Коронка еще очень слабо стерта, и представляетъ поэтому упрощенное строеніе, отчасти напоминающее молочный зубъ.

Передній гребень узкій и длинный съ небольшою округлою головкой и такимъ же округленнымъ *antecrochet*. Эмаль передняго гребня почти не образуетъ складокъ — только въ средней части гребня она немного изогнута. Задній гребень является въ видѣ отдѣльнаго гребня-островка (на правомъ зубѣ даже двойного), еще не сливагося съ наружной стѣнкой. Эмаль этого гребня лишь неправильно волнистая. — Наружная стѣнка сильно (почти подъ угломъ) вогнутая, образуетъ значительно развитой, направленный впередъ и наружу парастиль и небольшое переднее (наружное) ребро. Съ внутренней стороны къ ней примыкаетъ передній гребень, затѣмъ — узкая и длинная *crista*, еще не захваченная истираніемъ и образующая зубчатый гребень, — и, далѣе назадъ, двѣ другихъ болѣе короткихъ и широкихъ складки идутъ навстрѣчу отдѣльно стоящему (см. выше) заднему гребню.

Боковой видъ зуба описанъ выше.

Первый коренной. — Коронка зуба очень сильно вытянута въ передне-заднемъ направленіи. Она такъ же стерта очень мало и несетъ тѣже черты, какъ и коронка предыдущаго. Эмаль ея, въ общемъ, уже довольно сложно складчатая. — Передній гребень имѣетъ вытянутую спереди назадъ головку и узкій, но небольшой *antecrochet*; вдоль задней стѣнки его эмаль уже сильно складчатая. — Задній гребень представляетъ еще отдѣльный островокъ эмали, вытянутый почти вдоль зуба, неправильно складчатый. — Наружная стѣнка волнообразной формы съ парастилемъ и зачаточнымъ переднимъ ребромъ. Внутренняя сторона складчатая; среди складокъ выдѣляется длинная ланцетовидная *crista* и двѣ складки, идущія навстрѣчу заднему гребню.

Боковой видъ описанъ выше.

Присутствіе пѣкоторыхъ «молочныхъ» признаковъ на двухъ послѣднихъ зубахъ, одинакій характеръ эмали всѣхъ трехъ зубовъ, — въ видѣ тонкой слабо складчатой пластинки, — придаютъ настолько однородный характеръ описываемому зубному аппарату, что въ извѣстной мѣрѣ оправдываютъ первоначальное опредѣленіе всей челюсти, какъ молочной. И даже теперь, послѣ произведеннаго анализа, разрушившаго такое представленіе, закрадывается сомнѣніе, не было ли оно болѣе правильнымъ, и не могутъ ли быть разрѣшены вытекающія изъ такого представленія аномаліи въ смѣнѣ зубовъ эласмотерія какимъ нибудь инымъ, совершенно своеобразнымъ толкованіемъ. — Рѣшеніе этого вопроса будетъ зависѣть отъ дальнѣйшаго накопленія матеріала.

19 марта 1914 г. С.-Пб.