

# ИЗВѢСТІЯ

ИМПЕРАТОРСКОЙ АКАДЕМІИ НАУКЪ.

VI СЕРІЯ.

ТОМЪ VIII. 1914.

Январь—Іюнь, №№ 1—11.

Первый полутомъ.

# BULLETIN

DE L'ACADÉMIE IMPÉRIALE DES SCIENCES

DE ST.-PÉTERSBOURG.

VI SÉRIE.

TOME VIII. 1914.

Janvier—Juin, №№ 1—11.

Premier demi-volume.

С.-ПЕТЕРБУРГЪ. — ST.-PÉTERSBOURG.

Замѣтка о возрастѣ слоевъ съ *Elasmotherium* и  
*Elephas* на Таманскомъ полуостровѣ.

И. М. Губкина.

(Представлено въ засѣданіи Физико-Математическаго Отдѣленія 2 апрѣля 1914 г.).

Остатки слона и эласмотерія были найдены въ предѣлахъ Таманскаго полуострова на южномъ берегу Азовскаго моря, въ  $2\frac{1}{2}$  верстахъ къ сѣверу отъ станицы Ахтанизовской.

Въ этомъ мѣстѣ берегъ достигаетъ высоты 15—19 саж. надъ уровнемъ моря. Геологическій составъ нижней его половины, вслѣдствіе развитія здѣсь оползней, оказался недоступнымъ непосредственному наблюденію; о немъ мы можемъ судить на основаніи изученія сосѣднихъ участковъ берега, гдѣ развиты понтичскія глины съ *Cardium Abichi* R. Högn.

Верхняя часть берега представляетъ высокій, почти отвѣсный обрывъ, основаніе котораго сложено темно-сѣрыми песчанистыми глинами съ обломками дрейсенсидъ и кардидъ понтическаго habitus'a. Характеръ сохранности этой фауны заставляетъ предполагать о ея вторичномъ нахожденіи въ этихъ глинахъ. Глины перекрыты сѣрыми и буровато-сѣрыми кварцево-слюдистыми песками, мощностью отъ 1 до 3 саж. Въ кровлю этихъ песковъ клиномъ врѣзывается щебневидная брекчія или конгломератъ, составленный изъ остроугольныхъ кусковъ темно-сѣрыхъ плотныхъ мергелей, по возрасту принадлежащихъ различнымъ горизонтамъ міоцена и связанныхъ известково-песчанистымъ цементомъ. Среди конгломерата въ верхней части обнаженія было замѣчено скопленіе большихъ костей, между которыми уже издали

можно было признать кости конечностей. Предварительная раскопка доставила нѣсколько зубовъ, указавшихъ на принадлежность остатковъ слону и эласмотерию.

Непосредственно въ пескахъ и конгломератахъ, содержащихъ остатки млекопитающихъ, не было найдено фауны пластинчатожаберныхъ. Но возрастъ ихъ можетъ быть опредѣленъ болѣе или менѣе точно, вслѣдствіе ихъ идентичности съ песчаными образованиями, найденными въ другихъ частяхъ полуострова и палеонтологически вполне охарактеризованными.

Въ разныхъ частяхъ Таманскаго полуострова въ основаніи лёссовидныхъ глинъ лежитъ свита желтовато-сѣрыхъ сильно слюдистыхъ песковъ съ подчиненными имъ пластами желтовато-бураго или же сѣраго плотнаго известковистаго песчаника и прослоями слабо сцементированнаго гравія и твердаго конгломерата, совершенно аналогичнаго вышеупомянутому. Этими отложеніями интересовался еще Абихъ<sup>1)</sup>, который на своей картѣ Керченскаго и Таманскаго полуострова выдѣляетъ «этажъ f известковистаго молласоваго песчаника въ видѣ спорадическаго береговаго образованія». Не ускользали они отъ вниманія и послѣдующихъ изслѣдователей Тамани. Однако неполнота наблюдений не позволила точно опредѣлить ихъ отношеніе къ подстилающимъ горизонтамъ.

Изслѣдованіями 1912 года удалось точно установить фактъ несогласнаго залеганія ихъ на различныхъ горизонтахъ третичныхъ отложеній: спиріалисовыхъ, спаниодонтовыхъ слояхъ, на отложеніяхъ съ *Cryptomactra pes anseris* и др. Напримѣръ, нѣсколько къ востоку отъ сѣверо-западной оконечности Таманскаго полуострова — мыса Литвинова — они горизонтально лежатъ на крутопадающихъ спиріалисовыхъ и спаниодонтовыхъ пластахъ, на высотѣ около 20 саж. надъ уровнемъ моря. Дальше къ востоку они переходятъ на листоватыя глины майкопской свиты. На Каменномъ мысу они снова срѣзаютъ головы спаниодонтовыхъ слоевъ, а возлѣ горы Пеклы — темносѣрыя глины съ *Cryptomactra pas anseris* May. Ихъ спорадическое появленіе на мысовидныхъ выступахъ морского берега почти на уровнѣ моря объясняется перенесеніемъ ихъ на оползняхъ.

Тождество описанныхъ образованій, встрѣченныхъ въ различныхъ пунктахъ Таманскаго полуострова, устанавливается не только сходствомъ ихъ литологическаго характера, но главнымъ образомъ находженіемъ въ нихъ слѣдующей фауны.

---

1) Н. Abich. Karten und Profile zur Geologie der Halbinsel Kertsch und Taman.

*Vivipara (Paludina) diluviana* Kunth.

*Vivipara* cf. *achatinoides* Desh.

*Bytinia tentaculata* Lin.

*Melanopsis* sp.

*Didacna* ex gr. *trigonoides (crassum?)* Eichw.

» *Barbot de Marnyi* Grim.

» *pyramidata* Grim.

*Dreissensia polymorpha* Pall. var. *fluviatilis* Andr.

» » var. *occidentalis* Andr.

» » var. *aralensis* Anrd.

*Corbicula fluminalis* Müll.

*Pisidium* sp. (cf. *amnicum* Müll.).

*Sphaerium* sp.

*Unio* ex gr. *batavus*

*Unio* cf. *pictorum* Lin.

*Unio* sp.

Эта фауна была найдена въ пескахъ къ востоку отъ мыса Литвинова, на мысахъ Каменномъ и Пеклы.

Въ конгломератахъ на ряду съ перечисленными представителями прѣсноводной фауны находимы были обломки толстыхъ кардидъ руднаго горизонта — фактъ, отмѣчаемый и Н. И. Андрусовымъ<sup>1)</sup>.

Въ 100 саж. къ востоку отъ обнаженія съ остатками слона и эласмотерія въ верхней части берега, почти на одномъ уровнѣ съ этимъ обнаженіемъ были обнаружены свѣтлосѣрые рыхлые песчаники съ обломками рудной фауны, налегающіе на темносѣрыя песчанистыя глины съ обломками кардидъ и дрейсенсидъ понтическаго *habitus*'а. Все это указываетъ на тождество песковъ и конгломератовъ обнаженія съ остатками млекопитающихъ съ песками и конгломератами, содержащими прѣсноводную фауну.

Эта фауна содержитъ нѣсколько формъ:

*Vivipara diluviana*

*Corbicula fluminalis*

*Unio pictorum*

*Dr. polymorpha.*

---

1) Н. Андрусовъ. Геологическія изслѣдованія на Таманскомъ полуостровѣ. Матеріалы для геологіи Россіи, т. XXI, вып. 2, стр. 320.

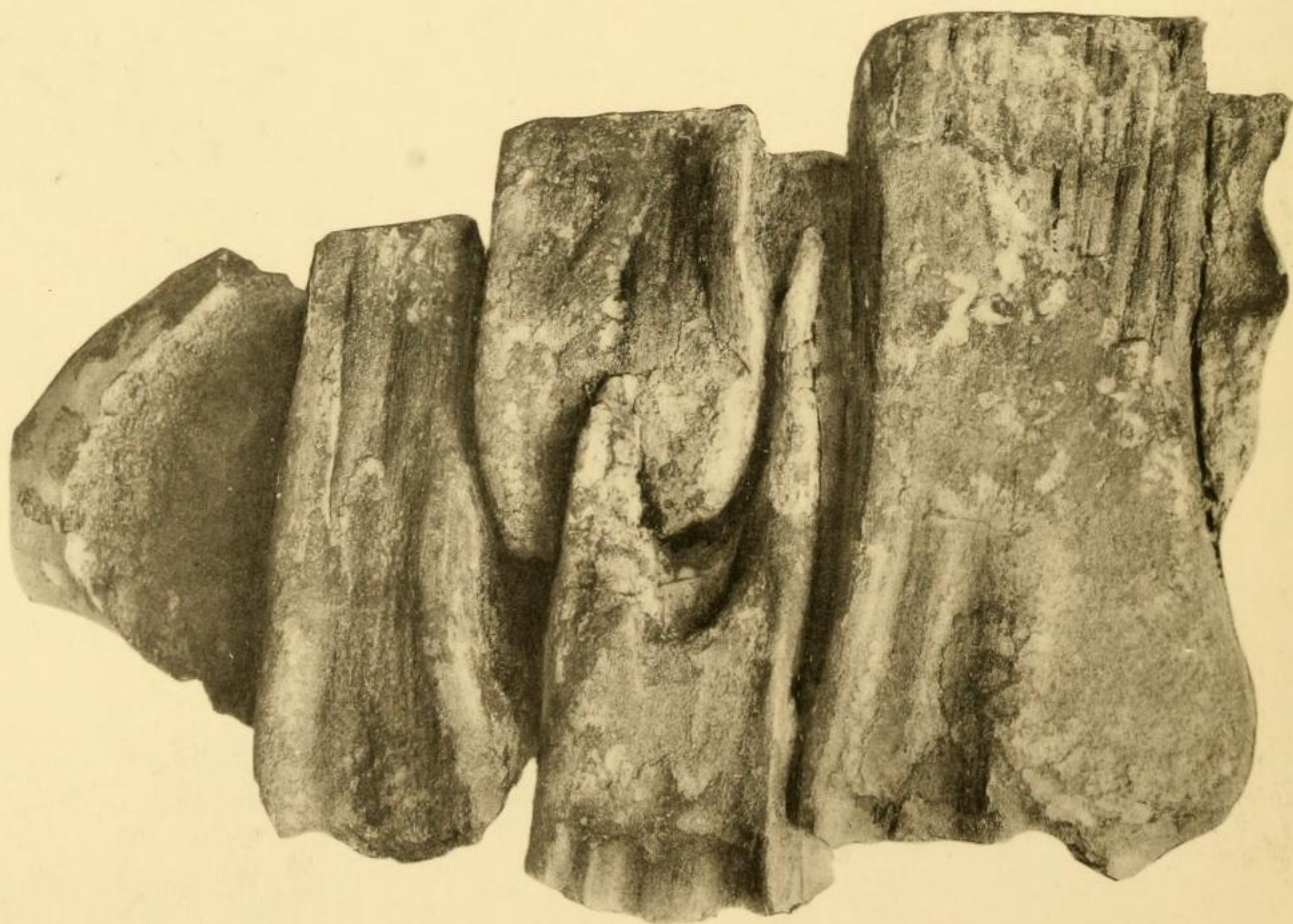
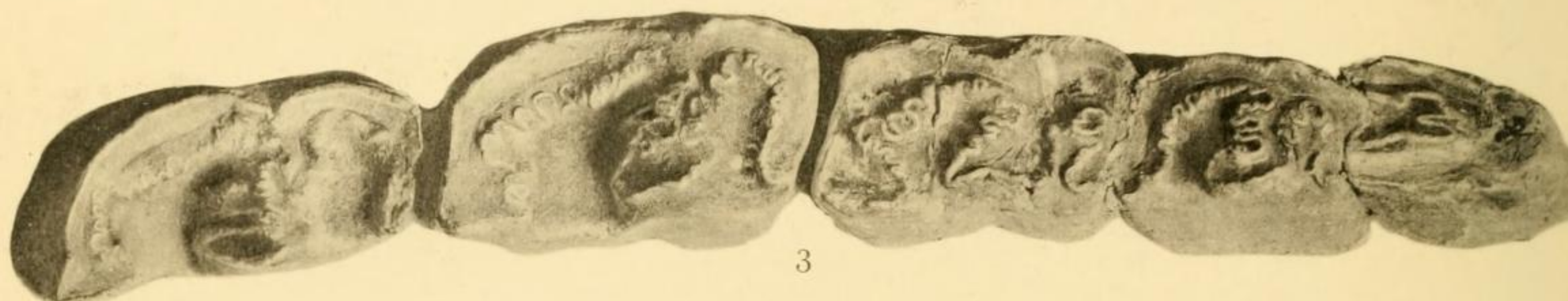
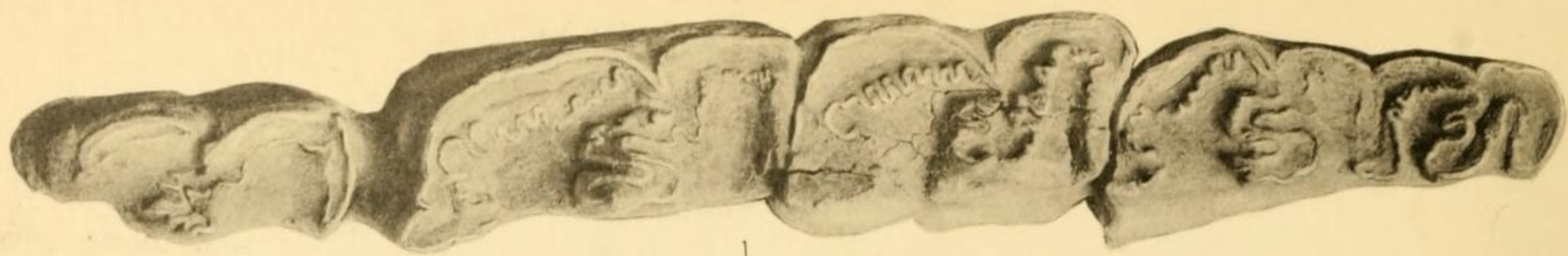
Онѣ приводились покойнымъ проф. Г. П. Михайловскимъ<sup>1)</sup> въ списокѣ фауны слоевъ Бабеля и верхнихъ горизонтовъ Джуржулешта. Вмѣстѣ съ этимъ въ ней находится много общихъ формъ съ фауной песковъ Таганрога, судя по списку, приведенному въ статьѣ проф. Православлева<sup>2)</sup>.

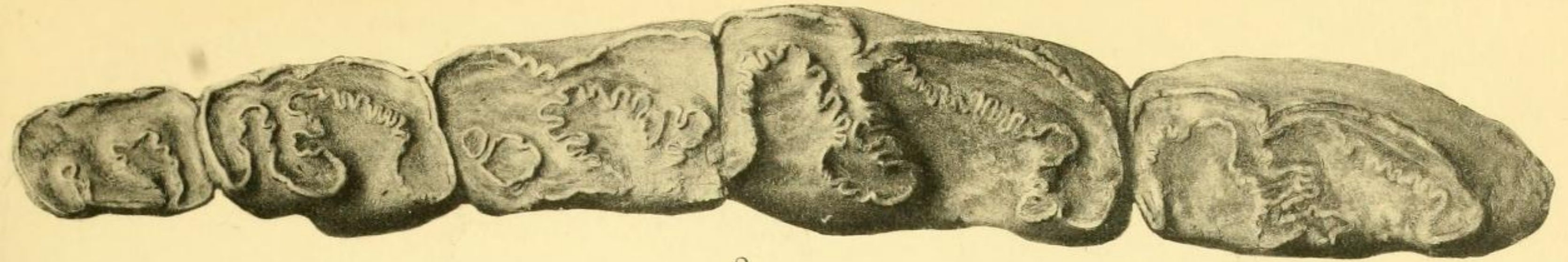
Наконецъ, непосредственное сличеніе найденныхъ кардидъ съ кардидами изъ каспійской области въ коллекціи Д. В. Голубятникова убѣждаетъ въ ихъ генетической близости съ нѣкоторыми формами бакинскаго яруса, относимаго Д. В. Голубятниковымъ къ нижнему отдѣлу древне-каспійскихъ отложений. Все это даетъ основаніе отнести прѣсноводную песчаную свиту вмѣстѣ съ конгломератами къ нижнему подраздѣленію плейстоцена.

Точная обработка остатковъ млекопитающихъ, можетъ быть, заставитъ измѣнить настоящее возрѣніе на возрастъ описанныхъ отложений и найдетъ для нихъ въ ряду третичныхъ образованій болѣе опредѣленное мѣсто.

---

1) Г. П. Михайловскій. Лиманы дельты р. Дуная. Уч. Зап. Юрьев. Унив. 1909. № 6.  
2) Православлевъ П. Матеріалы къ познанію нижневолжскихъ каспійскихъ отложений, ч. I, стр. 379.





2



5



6



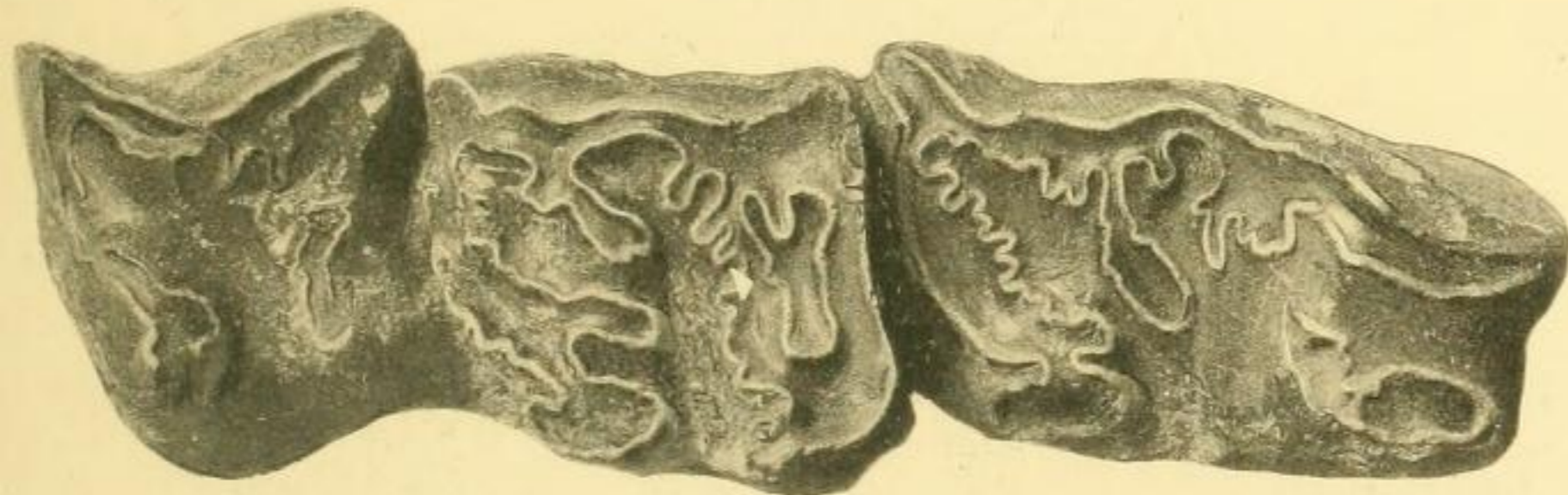
8



7



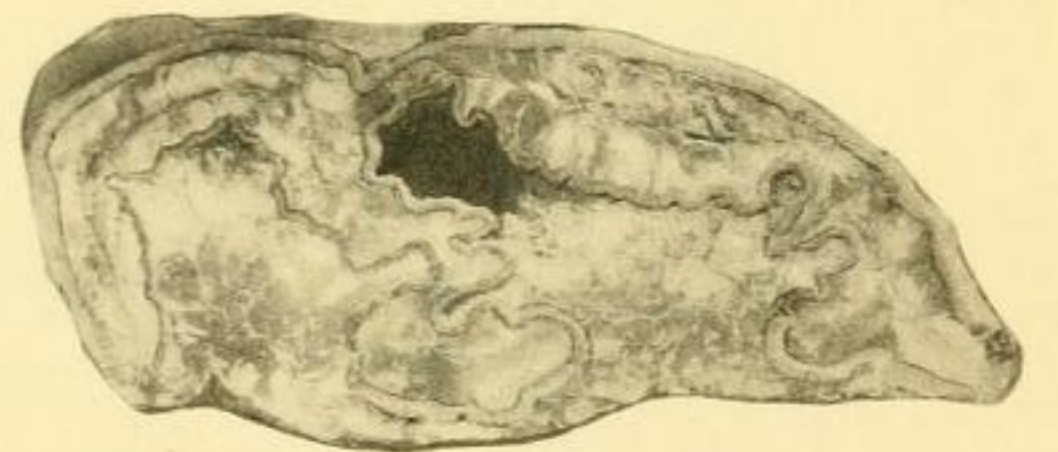
9



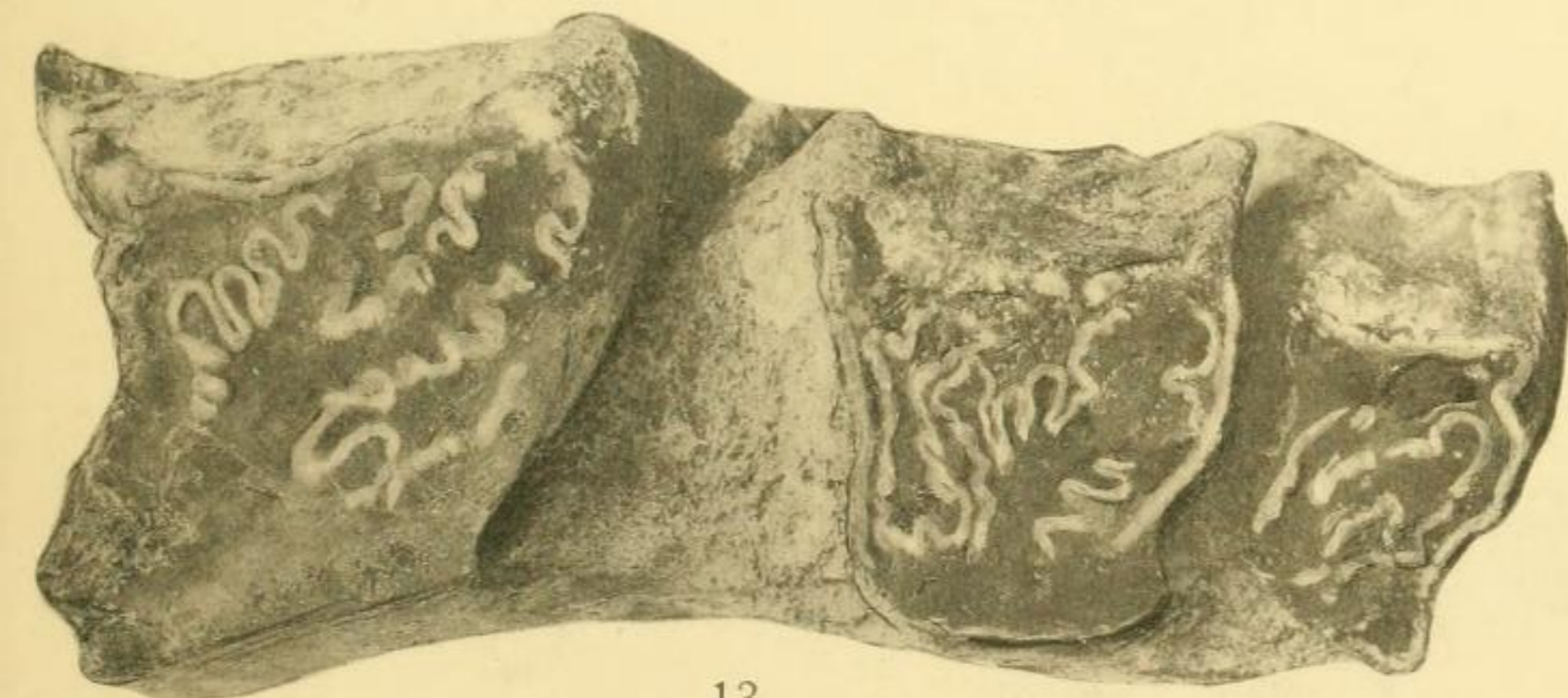
11



10a



10b



13



10c