

DESCRIPTION D'UN STRONGLE NOUVEAU  
DU RHINOCÉROS AFRICAIN *QUILONIA PARVA* N. SP.

Par M. NEVEU-LEMAIRE

En révisant les spécimens de strongles recueillis par le professeur Brumpt dans l'intestin d'un rhinocéros africain, nous avons rencontré une espèce nouvelle que nous n'avions pas décrite dans un précédent article sur ces nématodes (1). Ce strongle appartient à la sous-famille des *Strongylinae* et au genre *Quilonia*.

DESCRIPTION. — Nous n'avons observé que la femelle. Celle-ci est de petite taille ; son corps est cylindroïde et de couleur blanchâtre ; la cuticule est finement striée transversalement et les stries sont écartées les unes des autres. Les deux extrémités sont atténuées et l'extrémité postérieure se termine par une longue queue pointue. La bouche est entourée d'une coronule externe, formée d'une douzaine de lamelles divergentes, incurvées à leur sommet. La capsule buccale est courte et annulaire. L'œsophage, de longueur moyenne et à peu près cylindrique, présente son plus grand diamètre au niveau du tiers postérieur ; il est entouré par l'anneau nerveux situé un peu en avant de sa partie moyenne ; son extrémité postérieure est munie de valvules.

L'appareil génital femelle est divergent ; la vulve est située vers le quart postérieur du corps ; le vagin est très court, à peine distinct ; l'ovaire postérieur remonte un peu au-dessus de l'orifice vulvaire et l'ovaire antérieur se replie avant d'arriver à la moitié du corps. L'anus est situé assez loin de l'extrémité postérieure qui se termine en pointe mousse. Les œufs qui se trouvent dans l'utérus sont peu nombreux et relativement volumineux ; ils sont segmentés.

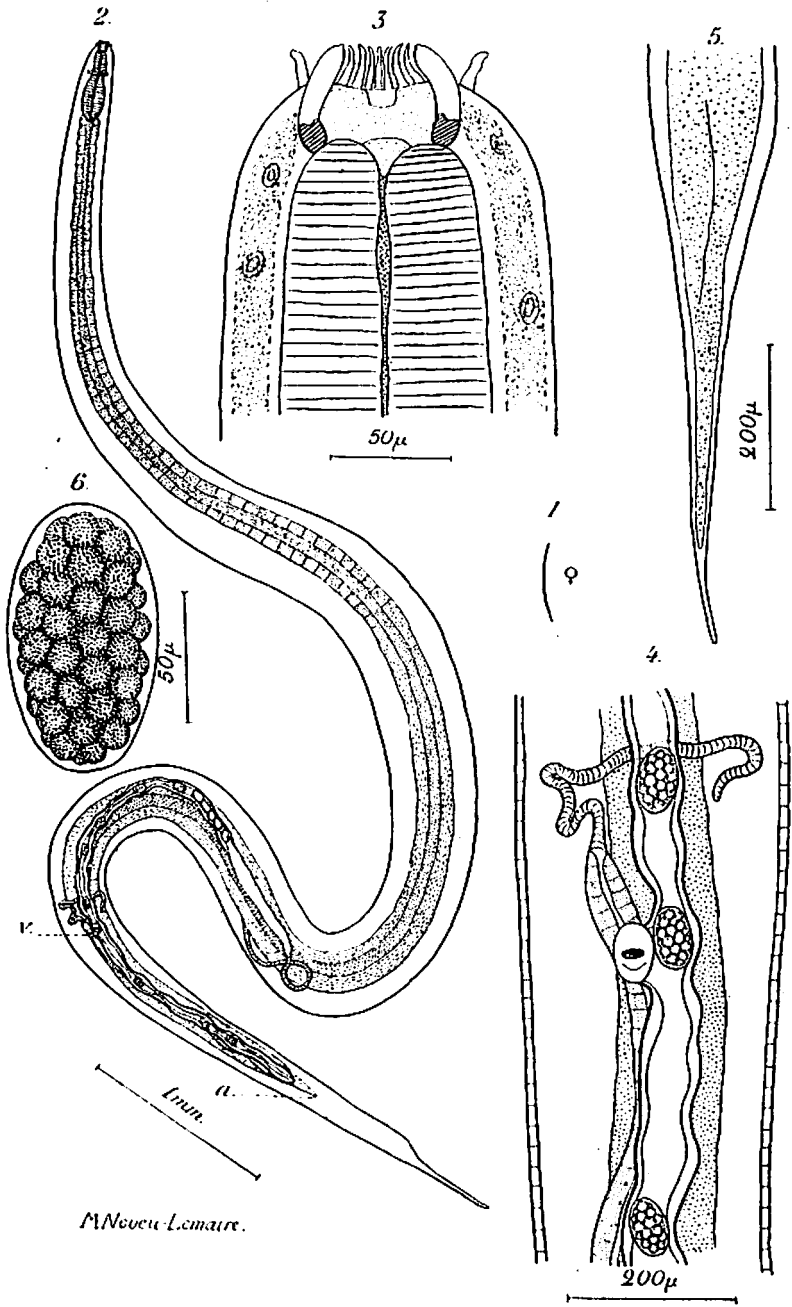
(1) NEVEU-LEMAIRE (M.). — Les Strongylidés du rhinocéros africain (*Rhinoceros bicornis*). *Annales de Parasitologie humaine et comparée*, II, n° 2, avril 1924, p. 121-153.

EXPLICATION DE LA PLANCHE

Planche VII

*Quilonia parva* N.-L. — 1. Femelle, grandeur naturelle. 2. Anatomie de la femelle ; v, vulve ; a, anus. 3. Extrémité antérieure grossie. 4. Région vulvaire grossie. 5. Extrémité postérieure grossie. 6. Œuf très grossi.

ANNALES DE PARASITOLOGIE, T. III, n° 3. — Juillet 1925, p. 290-291.



QUILONIA PARVA n. sp.

DIMENSIONS DE *QUILONIA PARVA* ♀

Longueur.....		10 mm.
Largeur maxima.....		425 $\mu$
Largeur de la tête.....		120 $\mu$
Capsule buccale {	diamètre.....	50 $\mu$
	hauteur.....	12 $\mu$
Œsophage {	longueur.....	370 $\mu$
	largeur maxima.....	150 $\mu$
Distance de l'anneau nerveux au début de l'œsophage...		150 $\mu$
Distance de l'anus à l'extrémité postérieure.....		1 mm., 15
Distance de la vulve à l'extrémité postérieure.....		2 mm., 56
Dimensions des œufs dans les utérus.....		100 $\mu$ $\times$ 60 $\mu$

HÔTE. — Cette espèce semble rare dans le gros intestin du rhinocéros d'Afrique, *Rhinoceros bicornis* L.

LOCALITÉ. — Environs de la rivière Ousnée, affluent du fleuve Omo, dans la région du lac Rodolphe (Afrique orientale).

*Laboratoire de Parasitologie de la Faculté de médecine de Paris.*