

difficile à prendre, car il plonge sans cesse. Aussi les Noirs se plaisent-ils à le considérer comme un fétiche parce qu'on peut tirer plusieurs fois sur lui sans le tuer.

274. *Pelecanus onocrotalus* Linné. — Mars, avril, mai et juin. Yeux brun clair, 14^{mm}; paupière supérieure jaune, bec jaune paille, pointe du bec jaune de chrôme; la poche rayée de gris sable avec les veinures jaune de chrôme.

Ils annoncent la fin de la saison des pluies et restent peu de temps dans cette contrée. Ces Oiseaux viennent par milliers dans les lagunes de Landana, Massabe et Mayumba, où on les voit pendant des heures entières voler à une très grande hauteur au-dessus de l'endroit où ils veulent s'abattre. A leur départ, ils s'élèvent de même à peu près à deux cents mètres, tournant jusqu'à ce qu'un chef de bande ait pris la direction voulue; alors tous les autres le suivent sur deux lignes formant un angle. Souvent, je les observai soit à la longue vue, soit dans l'eau jusqu'à mi-corps avant de les tirer. Ils nagent très vite comme les Cygnes, et se nourrissent de Crabs, quand ils se rapprochent du rivage.

275. *Dendrocygna viduata* Linné. — Sédentaire. Longueur : 55^{cm}; yeux bruns, 11^{mm}; paupières bleuâtres ou ardoisées; bec noir; pattes noir ardoisé.

276. *Dendrocygna fulva* Gm. — Sédentaire. Yeux bruns, 11^{mm}; bec noir; pattes brun foncé.

Assez communs; le jour ils se tiennent par bandes dans les lagunes assez loin du littoral. Le soir, au crépuscule, ils se dirigent en groupes sur le bord de la mer, pour becqueter le sable. Comme ils passent toujours aux mêmes endroits avec rapidité, voilà le moyen que j'employais pour les tuer: je plaçai un Noir sur un arbre à cent mètres de moi; lorsqu'une bande passait au-dessus de sa tête, il m'avertissait par un coup de sifflet, et je pouvais leur envoyer deux coups de fusil qui en laissaient quelques-uns sur le terrain. La chair de ces Canards est d'ailleurs excellente, et malgré la triste perspective de rester une heure dévoré par les Moustiques, c'est un véritable plaisir de pouvoir en rapporter une douzaine. La patience n'est-elle pas la vertu du chasseur!

277. *Querquedula Hartlaubi* Cass. — Sédentaire. Longueur : 55^{cm}; yeux bruns, 11^{mm}; paupières bleuâtres ardoisé; bec noir; pattes noir ardoisé.

Ces Oiseaux ont les mêmes habitudes que les précédents; aussi en tirant sur une bande on tue également les uns et les autres.

REVISION DE LA FAMILLE DES IXODIDÉS

PAR

G. NEUMANN,

Professeur à l'École nationale vétérinaire de Toulouse.

(5^e Mémoire) (1).

La sous-famille des *Ixodinæ* a été précédemment divisée en deux tribus, dont celle des *Rhipicephalæ* a fait l'objet du deuxième Mémoire. Le troisième est consacré aux *Ixodæ*.

B. Tribu des Ixodæ.

Les *Ixodæ* (*Cultripalpi* de Canestrini) se distinguent des *Rhipicephalæ* par la longueur du rostre, accusée par les palpes et l'hypostome, celui-ci arrivant à peu près au même niveau antérieur que ceux-là.

L'absence ou la présence des yeux permet de les diviser en deux groupes: 1^o *Ixodes*, *Hæmalastor* et *Aponomma*, qui sont dépourvus d'yeux; 2^o *Amblyomma* et *Hyalomma*, qui en possèdent.

La forme du sillon anal donne une autre division: chez *Ixodes* et *Hæmalastor*, ce sillon contourne l'anus en avant et s'ouvre en arrière; chez *Aponomma*, *Amblyomma* et *Hyalomma*, il contourne l'anus en arrière et s'ouvre en avant.

Les affinités sont grandes entre *Ixodes* et *Hæmalastor*; aucun caractère fondamental ne permet de séparer les femelles d'*Hæmalastor* du genre *Ixodes*; la grande longueur des pattes, la direction infléchie du rostre, le séjour dans les cavernes donnent seulement des présomptions sérieuses pour rapporter une femelle à *Hæmalastor* plutôt qu'à *Ixodes*. Mais les mâles diffèrent nettement par la forme des palpes, qui, creusés en gouttière à leur face interne chez *Ixodes* comme chez tous les autres *Ixodinæ*, sont franchement *claviformes*, non canaliculés chez *Hæmalastor*.

Les affinités sont plus grandes encore entre *Aponomma*, *Amblyomma* et *Hyalomma*. L'absence des yeux paraît un caractère très

(1) Voir: *Mém. de la Soc. Zool. de France*, IX, p. 1-44; 1896; X, p. 324-420; 1897. — Un 4^e et dernier *Mémoire* sera consacré à des additions et corrections aux deux premiers, et à des considérations taxinomiques fondées sur l'ensemble du travail.

près de l'angle postéro-externe des trois autres paires de hanches. Tarses modérément longs, non brusquement atténués, à deux éperons terminaux consécutifs.

D'après un spécimen sec, de Bolivie (Mus. de Berlin).

7. *AMBLYOMMA BREVIS CUTATUM*, species nova.

Mâle. — Inconnu.

Femelle. — Corps en ovale court, plat, long de 6^{mm} (rostre non compris), large de 3^{mm}. *Ecusson* triangulaire, à angles arrondis, bien plus large (3^{mm}5) que long (2^{mm}8), brun rouge sur le bord postérieur à partir des yeux, rouge jaunâtre dans le champ médian, avec reflet blanc rougeâtre métallique sur les champs latéraux et dans l'angle postérieur; sillons cervicaux profonds en avant, larges et peu distincts en arrière; ponctuations nombreuses, profondes, inégales, plus marquées dans les champs latéraux. Yeux très grands, plats, jaunâtres, vers le tiers antérieur de la longueur. *Face dorsale* rouge jaunâtre, sans sillons latéraux; festons bien marqués; ponctuations profondes, surmontées de nombreux poils blancs, raides, courts. *Face ventrale* de même teinte; festons bien apparents; poils abondants, plus courts; ponctuations plus fines. — *Rostre* long (2^{mm}); base plus large que longue; aires poreuses écartées. Hypostome peu spatulé, garni de dents dans sa moitié antérieure: 4 rangées de 10-11 dents de chaque côté. Palpes à troisième article non dilaté en dedans. — *Pattes* longues, rougeâtres, annelées de blanc à l'extrémité distale des articles. Deux courtes épines aux hanches de la première paire; une tubérosité aux autres. Tarses longs, progressivement atténués, à deux éperons; ongles courts; caroncule atteignant environ leur tiers basilaire.

D'après un individu recueilli au Congo par Thollon (Mus. de Paris).

8. *AMBLYOMMA CRENATUM*, species nova.

Mâle. — Inconnu.

Femelle. — Corps en ovale court, à côtés arrondis, plat, long de 9^{mm} (rostre non compris), large de 8^{mm}. *Ecusson* triangulaire, un peu plus large (5^{mm}2) que long, l'échancrure cervicale prolongée en avant par deux pointes, les bords antérieurs peu obliques, les latéro-postérieurs presque droits, l'angle postérieur large et peu arrondi. Sillons cervicaux d'abord étroits et très divergents, puis comme bifurqués, la branche interne limitant le champ médian, l'externe courte. Ponctuations nombreuses, inégales, abondantes

et confluentes autour des yeux. Champ médian très saillant en avant. Couleur générale jaune rougeâtre, plus foncée dans les champs latéraux, à reflet métallique (?) dans la moitié postérieure du champ médian. Yeux grands, plats, relativement antérieurs, jaunâtres. — *Face dorsale* brun rougeâtre, creusée de nombreuses et grandes ponctuations: un sillon marginal, limitant en avant les festons postérieurs; ceux-ci plus longs que larges, à bord interne plus long que l'externe, d'où l'aspect crénelé du bord postérieur du corps. *Face ventrale* de même teinte; ponctuations plus fines, surmontées de poils fins. Périthèmes très grands (2^{mm}6 de longueur), triangulaires, à angles arrondis. — *Rostre* très long (4^{mm}); base plus large que longue. Hypostome peu spatulé, armé, dans sa moitié antérieure et de chaque côté, de trois files longitudinales de 8-10 dents, la file externe plus longue, l'interne écartée de sa congénère et doublée, en arrière, d'une quatrième file plus courte; des denticules squamiformes en arrière des dents. Palpes à troisième article aussi large que long, dilaté à son bord interne dorsal. — *Pattes* longues (13^{mm} pour la deuxième paire), fortes. Hanches de la première paire bicuspidées; les autres aplaties, tranchantes et un peu atténuées à leur bord postérieur. Tarses longs, brusquement atténués à leur extrémité; deux éperons terminaux, forts; ongles longs; caroncule courte.

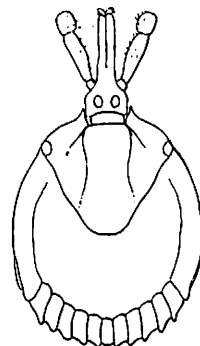


Fig. 33. — *Amblyomma crenatum* ♀, face dorsale.

D'après une femelle prise sur un Rhinocéros du Cap de Bonne-Espérance (Mus. de Paris).

9. *AMBLYOMMA TRIGUTTATUM* Koch (1).

Mâle. — Corps ovale, à côtés arrondis, long de 3^{mm}2 (rostre non compris), large de 2^{mm}5. *Ecusson* convexe; sillons cervicaux profonds, courts, presque droits; sillon marginal large, commençant aux yeux, circonscrivant toute la surface; festons postérieurs courts, à séparations n'atteignant pas le sillon marginal, sauf pour les extrêmes; ponctuations grandes, profondes, inégales, très nom-

(1) Koch C. L., *Ordnung der Zecken*. Archiv f. Naturg., X (1), p. 235; 1844. — *Arachnidensystem*, IV, p. 60; pl. IX, fig. 33; 1847.

54. *AMBLYOMMA FOÀI*, species nova.

Mâle. — Corps plat, un peu convexe à la face dorsale, en ovale court, très élargi en arrière, long de 11^{mm} (rostre non compris), large de 8^{mm}. *Écusson* couvrant toute la face dorsale, ondulé; sillons cervicaux courts et profonds; pas de sillon marginal; festons postérieurs plus longs que larges; ponctuations profondes, grandes, un peu inégales, distantes. Coloration à fond brun rougeâtre, marqué de taches jaunes, d'étendue et de forme variables: dans les jeunes individus, le fond figure sur le milieu un sablier antique, à trois branches postérieures; parallèlement à ses bords, une bande brune latérale, concave en dehors, éloignée du bord; vers les angles, en avant des yeux, une tache claire de chaque côté; une autre tache médiane de même couleur, ce qui porte à neuf le nombre des taches claires (deux antérieures, deux postérieures et une médiane courtes, deux latérales allongées); les côtés et les festons clairs; sur les taches, des points foncés très fins et les ponctuations signalées, foncées aussi. Dans des individus plus grands, les taches sont plus irrégulières, les unes plus grandes, d'autres plus petites, et souvent reliées les unes aux autres; les bords et les festons foncés. Dans d'autres, qui ont les dimensions maxima ci-dessus, les taches sont jaune rougeâtre, plus grandes; les deux antérieures avec la médiane délimitent souvent comme un écusson femelle; les festons sont clairs en totalité ou en partie. *Face ventrale* jaune terreux; festons marrons, aussi larges ou plus larges que longs. Périthèmes très grands (2^{mm}), oblongs, avec un prolongement basilaire, dorsal, mousse. — *Rostre* long de 8^{mm}, brun foncé; base à bord postérieur concave, à côtés arrondis. Doigt des chélicères long de 330 μ ; apophyse interne formant un fort crochet transversal; apophyse externe à deux dents, dont la terminale très petite. Hypostome festonné à son extrémité antérieure, qui porte des denticules fins, suivis de 4 files de 8-9 dents sur chaque moitié, continuées jusqu'à la base par de très nombreux denticules squamiformes. Palpes longs; le troisième article un peu plus large que long, à bord interne saillant; le deuxième près de trois fois aussi long que le troisième. — *Pattes* fortes, grandes, brun rouge; les hanches comme dans *A. variegatum*; tarsi de la première paire presque aussi longs que l'article précédent; ceux des autres paires courts, terminés par deux éperons consécutifs, le distal très fort; caroncule n'atteignant pas la moitié de la longueur des ongles.

Femelle. — Inconnue.

D'après deux individus recueillis en Cafrerie par Delalande et cinq autres pris par E. Foà sur un Rhinocéros, de la région du Nyassa et de Tanganyika (Mus. de Paris).

55. *AMBLYOMMA SUBLUTEUM*, species nova.

Mâle. — Corps en ovale court, à côtés arrondis, long de 7^{mm} (rostre non compris), large de 6^{mm} $\frac{5}{8}$. *Écusson* peu convexe, jaune verdâtre ou jaune ocreux; dans le milieu, une bande brunâtre étroite, prolongée jusqu'aux bords latéraux par une bande plus large, moins bien limitée; vers le quart postérieur, une tache médiane irrégulière, de même couleur, reliée en avant à la bande transversale par deux lignes courbes et donnant en arrière trois courts prolongements, dont un médian. Yeux grands, plats, à peine plus pâles que l'écusson et finement bordés de brun. Sillons cervicaux courts et profonds; sillon marginal étroit, peu profond, contournant le bord postérieur, dont il est deux fois aussi éloigné que des bords latéraux; festons étroits, au moins deux fois aussi longs que larges; des ponctuations nombreuses, grandes, égales, peu profondes, régulièrement réparties, de la couleur de l'écusson; entre elles, des ponctuations plus nombreuses, très fines, superficielles, brunes. Un rétrécissement postérieur, bien marqué, au niveau des stigmates. *Face ventrale* de même couleur que l'écusson, glabre; festons postérieurs bien apparents, non limités en avant, marqués au milieu d'une tache brunâtre, diffuse. Périthèmes grands, blanchâtres, en virgule très courbée en dehors. — *Rostre* très grand (3^{mm}), brunâtre; base un peu rétrécie en arrière, à angles postérieurs à peine saillants, très finement ponctuée. Hypostome armé, dans son tiers antérieur, de trois files de fortes dents sur chaque moitié. Palpes longs, brunâtres, le deuxième article plus de deux fois plus long que le troisième. — *Pattes* longues, fortes. Hanches de la première paire divisées en deux grandes épines, l'externe forte et aiguë, l'interne large et moitié plus courte; une longue épine mousse à celles de la quatrième paire. Troisième et quatrième articles verdâtres, les autres brun marron. Tarsi relativement longs, pourvus de deux forts éperons consécutifs.

Femelle. — Inconnue.

D'après deux individus, l'un sans patrie indiquée, l'autre pris sur un Rhinocéros d'Afrique (Muséum de Paris).