

staat onder den naam Soeka. De grenzen van dit gebied dienen nog nader in het terrein te worden bepaald. Dit gebied is zeer waarschijnlijk nimmer in cultuur te brengen en is voor een nog grooter deel bedekt met cypergrasmoerassen; het geeft dientengevolge een aanvullend beeld van de flora ten opzichte van Natuurmonument I.

6. Zorg voor de voorgestelde natuurmonumenten behoeft men niet te hebben, immers is brand geenszins nadeelig voor het behoud van den botanischen rijkdom van dit gebied, in tegenstelling tot de meeste andere natuurmonumenten.

7. Het eenige, wat de flora beslist zeer veel schade zou doen is de drainage van de siilterreinen en cypergrasmoerassen, daar de meeste bijzondere planten een althans tijdelijk moerassigen bodem verlangen; evenals ook ontginning van de betreffende terreinen voor aanleg van djatiplantsoenen of anderszins.

8. Uitdrukkelijk zou gestipuleerd kunnen worden, dat uitkap van hout kan worden toegestaan, daar dit aan het Natuurmonument ten goede komt.

9. Het sub 8 genoemde is eenigszins in strijd met het begrip natuurmonument, zooals vastgelegd in de ordonnanties; de bijzondere aard van dit natuurmonument brengt echter met zich mede, dat voor instandhouding van de voorwaarden van zijn bijzondere kenmerken, een natuurlijke reboisatie eerder geremd dan bevorderd moet worden. Reboisatie immers, die bij uitblijven van brand van nature zou plaats hebben, zou aan het bestaan der siilvelden op den langen duur een einde maken.

Namens het Bestuur der
Ned. Ind. Vereeniging tot Natuurbescherming:
C. G. G. J. VAN STEENIS.

HET WILDRESERVAAT ZUID-SUMATRA I ¹⁾.

Werd eerder reeds in dit blad de instelling van het Löser reservaat in Atjeh vermeld, zoo werd nog niet lang geleden in dit blad (in ons nummer van 15 November l.l.) melding gemaakt van de afkondiging van het „Berkak“-wildreservaat in Djambi, een oppervlakte beslaande van 190.000 ha, of reeds weer kan de aanwijzing worden gemeld van een nieuw Reservaat, het derde groote in Sumatra, ditmaal in Zuid-Sumatra, in de Residenties Benkoelen en de Lampongsche Districten, met een oppervlakte van ongeveer 357.000 ha.

Bijna 7 jaren zijn verstreken sedert de indiening van het eerste voorstel, om te geraken tot een wildreservaat in Zuid-Sumatra. Dit

¹⁾ Overgenomen uit „de Java-Bode“ van 9 Jan. 1936, 1e blad.

gelokkend A.H. = Houtwoud

Tiende Verslag

van de Nederlandsch Indische Vereeniging
tot Natuurbescherming

Buitenzorg 1936

p. 159-162

oorspronkelijke voorstel, dat betrekking had op een gebied van ongeveer 70.000 ha, kon echter niet nader in beschouwing worden genomen, daar o.a. een groot deel der gronden in het gedachte wildreservaat reeds was geoccupeerd door nederzettingen van een tweetal marga's, waarvan de bevolking neiging toonde tot voortdurende sterke uitbreiding.

De aandacht bleef echter gevestigd op dit gedeelte van Sumatra en de residenten van Benkoelen en de Lamongsche zegden toe een onderzoek te zullen instellen naar andere terreinen, welke niet zoo zeer bloot stonden aan den ontginningsdrang der bevolking.

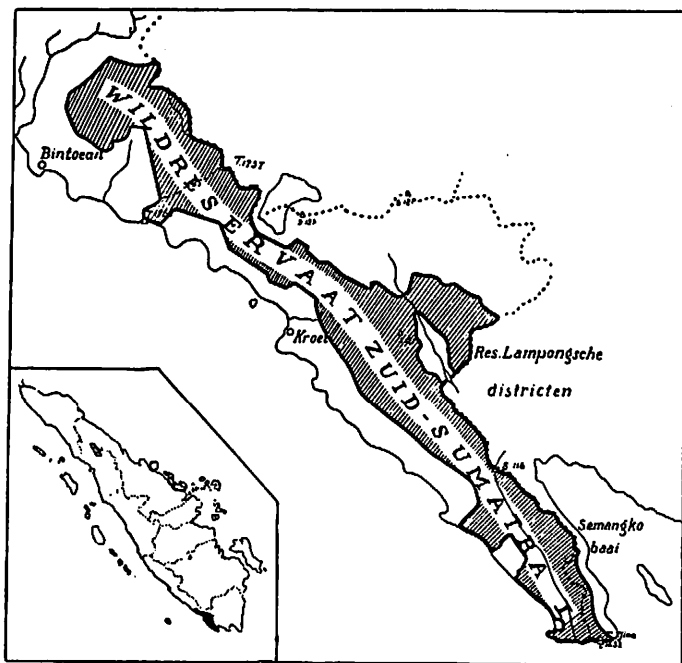


Fig. 26. Overzichtskaart van het Wildreservaat Zuid-Sumatra I. Schaal 1: 2.000.000.

In April 1934 verscheen een geheel nieuw voorstel, waarvan resident GROENEVELDT van Benkoelen de geestelijke vader is. Dit voorstel beoogde de reserveering van een gebied van ongeveer 160.000 ha, dat echter zonder veel bezwaar zou kunnen worden uitgebreid tot 300.000 ha. Later werd het zelfs, met inbegrip van ongeveer 10.000 ha in de Lamongsche Districten, vergroot tot 356.800 ha, de oppervlakte van het nu tot stand gekomen wildreservaat Zuid-Sumatra I ²⁾.

²⁾ Zie ook het hoofdartikel „Wildreservaten” in „de Java-Bode” van 5 September 1934.

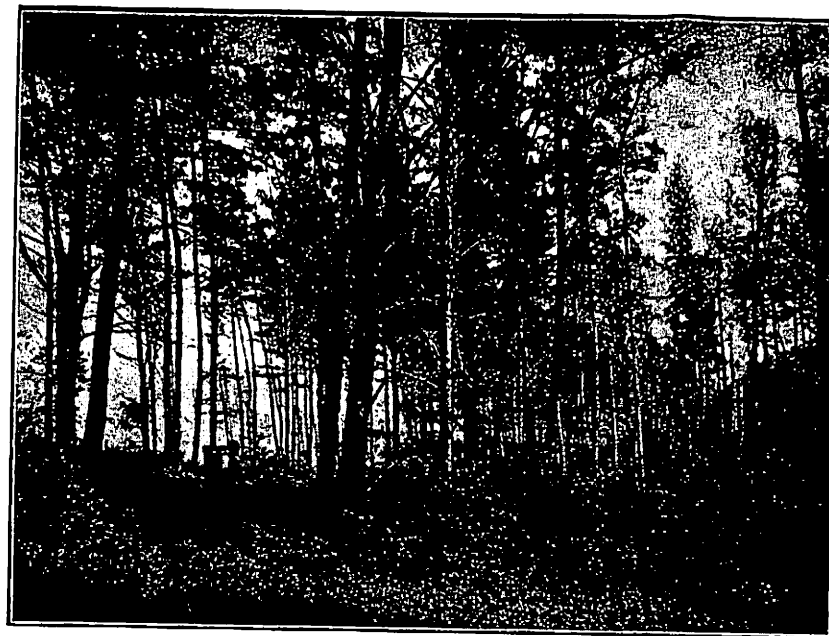


Fig. 27. Tjemara kustbosch in het Wildreservaat Zuid Sumatra I (foto GROENEVELDT).



Fig. 28. Kustformatie tusschen Bandar Dalam en Way Penengahan, Wildreservaat Zuid Sumatra I (foto GROENEVELDT).



Fig. 29. Siamang bij Selcema op 150 m zeehoogte, aan den rand van een beboscht ravijn. Wildreservaat Zuid Sumatra I (foto RAPPARD).

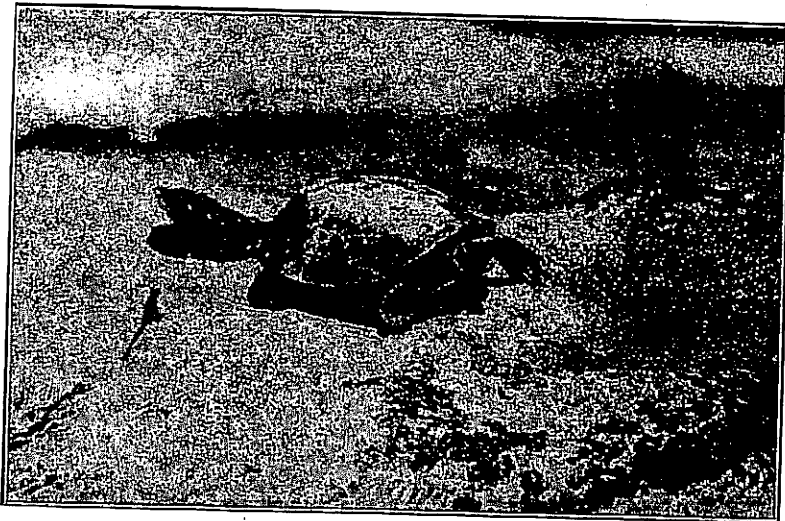


Fig. 30. Klein exemplaar van een landschildpad (koero², Padangsch, baning, Mal.) bij Way Pintau in Zuid Kroë. Wildreservaat Zuid Sumatra I (foto RAPPARD).

Dit reservaat omvat zoowel hooggebergte als heuveland en laagvlakte, en is begroeid met oerbosch en jongen opslag, afgewisseld door uitgestrekte alang-alang- en grasvlakten, moerassen en fraaie meertjes. Hier zijn typische Zuid-Sumatra-flora en -fauna geheel vertegenwoordigd. Naast koningstijgers, nevelpanters, bosch-katten, goudkatten en honingberen, treft men er olifanten, neushoorns, tapirs en berggeiten aan. Herten, kidangs en twee soorten kantjils zijn er zeer algemeen, terwijl een 5-tal soorten apen, vele vliegende eekhoorns en ontelbare soorten vogels, waaronder de prachtige argusfazant, wel de eerste plaats innemen, de dichte oerwouden verlevendigen.

Nabij de mondingen der groote rivieren leven vele zilver- en purperreigers, slangenhalsvogels en maraboes. Daar loert ongestoord in een prachtige omgeving de fiere vischarend op zijn prooi, terwijl langs de donkere oevers der rivieren krokodillen hun kans verbeiden.

Het aantal olifanten, dat geregeld in dit gebied voorkomt, wordt door insiders geschat op ongeveer 150 stuks; voor de neushoorns bedraagt dit aantal hoogstens 30. Tapirs zijn er zeldzamer, ofschoon die op overig Sumatra heelemaal niet zeldzaam schijnen te zijn. Maleische beren zijn talrijk, terwijl er een groot aantal wilde of verwilderde karbouwen voorkomt.

Langs de kust worden verschillende broedplaatsen aangetroffen van meerdere soorten zeeschildpadden, vooral tusschen Tandjong Tjina en Way Belambangan. Verder vindt men er indrukwekkende grotten, welke nest-gelegenheid bieden aan duizenden salanganen en een verblijfplaats zijn voor vele soorten vleermuizen en reuzenslangen.

Ook de flora is van een ongekende verscheidenheid en pracht. Men treft er op vele plaatsen de reuzen-Rafflesia's en vele soorten prachtige orchideeën aan, terwijl langs de kust zware exemplaren voorkomen van wilde djamboe-aër-boomen, hooge tjemaraboschen en prachtige lanen van njamplongboomen, en meer naar binnen toe groote complexen van indrukwekkende Dipterocarpaceeën.

Door de groote afwisseling in de begroeiing is het landschap zeer boeiend; het munt voor het grootste gedeelte uit door een ongerepte wildheid, waarin nog geen menschenhand storend optrad.

Het geheele reservaat is langs de Westzijde doorsneden door vele getijrivieren, waarin met eb en vloed een sterke stroom staat.

De zandige kust wordt op vele plaatsen onderbroken door rotsformaties, welke door den golfslag grillig zijn uitgehold. Bijna de geheele kust kenmerkt zich door een ontzaglijke woestheid; de branding op de koraalriffen maakt practisch elke scheepvaart, zelfs die van het kleinste vaartuig, onmogelijk.

Groote nederzettingen komen hier niet voor, zoodat door de instelling van dit wildreservaat geen bevolkingsbelangen benadeeld werden of zullen worden. Het kleine aantal in de nabijheid wonende menschen zal aan het wild weinig schade doen, daar zij onder voort-