

# WYKOPALISKA STARUŃSKIE

SŁOŃ MAMUT  
(ELEPHAS PRIMIGENIUS BLUM.)

NOSOROŻEC WŁOCHATY  
(RHINOCEROS ANTIQUITATIS BLUM. s. TICHORHINUS FISCH.)

WRAZ Z WSPÓŁCZESNĄ  
FLORĄ I FAUNĄ

OPRACOWALI

J. A. BAYGER, DR. H. HOYER, DR. E. KIERNIK, DR. W. KULCZYŃSKI, DR. M. ŁOMNICKI,  
PROF. J. ŁOMNICKI, DR. W. MIERZEJEWSKI, DR. E. NIEZABITOWSKI, DR. M. RACIBORSKI,  
DR. W. SZAFER, F. SCHILLE.

ATLAS TABL. I—LXVII

---

128735

KRAKÓW  
NAKŁADEM MUZEUM IM. DZIEDUSZYCKICH  
CZCIONKAMI DRUKARNI W. L. ANCZYCA I SP.  
1914



Nosorożec włochaty (*Rhinoceros Antiquitatis* Blum. s. *Tichorhinus* Fisch.).  
Wielkiż rekonstrukcyj Dna E. Lubca Nieszahłowskięgo.

TABLICA I (XXVI).

- Fig. 1. Fotografia nosorożca Staruńskiego, wypchanego, znajdującego się w Muzeum im. Dzieduszyckich we Lwowie w położeniu, w jakim go znaleziono z nieprawidłowo ułożoną nogą lewą, która z powodu ucisku warstw ziemi została po części w kadłub włożoną i przesuniętą.
- > 2. Okaz wypchany, widziany z przodu.
  - > 3. Odlew gipsowy głowy, jeszcze nieznaruszonej po znalezieniu, widzianej z przodu.



PROF. DR. EDWARD LUBICZ NIEZABITOWSKI

## NOSOROŻEC WŁOCHATY

(RHINOCEROS ANTIQUITATIS BLUM. TICHORHINUS FISCH.)

TABLICE:

I—XXXI. (XXVI—LVI).



1.



2.



3.

TABLICA II (XXVII).

Fig. 4. Odlew gipsowy głowy nosorożca Staruńskiego od strony prawej.  
» 5. » » » » » » » » lewej.





4.



5.

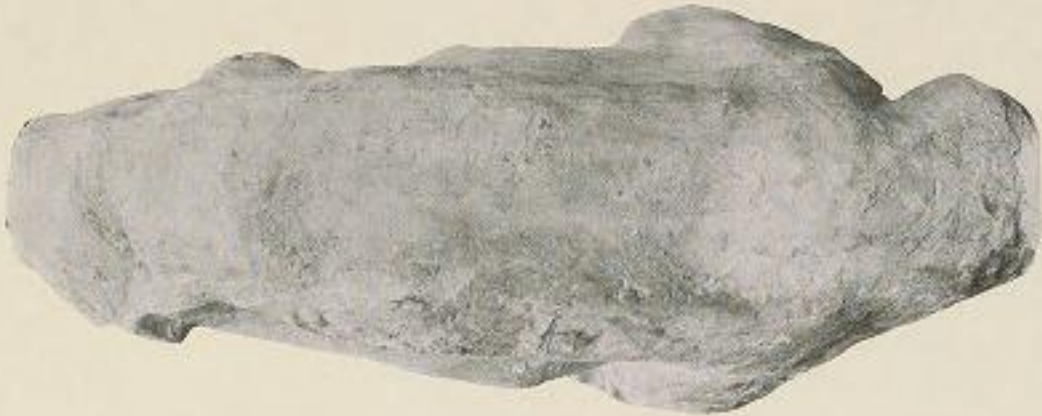
TABLICA III. (XXVIII).

- Ryc. 6. Odlew gipsowy głowy, widzianej z góry (bez rogów).  
\* 7. \* \* \* \* z dołu.  
\* 8. Róg pierwszy (nosowy), widziany od strony prawej.  
\* 9. \* \* \* \* \* lewej.





6.



7.



8.



9.

TABLICA IV. (XXIX)

- Ryc. 10. Pierwszy róg z przodu.  
> 11.    "    "    z tyłu.  
> 12.    "    "    ze spodu.  
> 13. Drugi   "    z boku.  
> 14.    "    "    z przodu.  
> 15.    "    "    z tyłu.  
> 16.    "    "    ze spodu.



10.



11.



12.



13.



14.



15.



16.



TABLICA V. (XXX).

Ryc. 17. Ucho z wewnątrz.

• 18. „ z przodu.

• 19. „ z tyłu.

• 20. Odlew gipsowy nogi przedniej lewej z zewnątrz.

• 21. „ „ „ „ z wewnątrz.



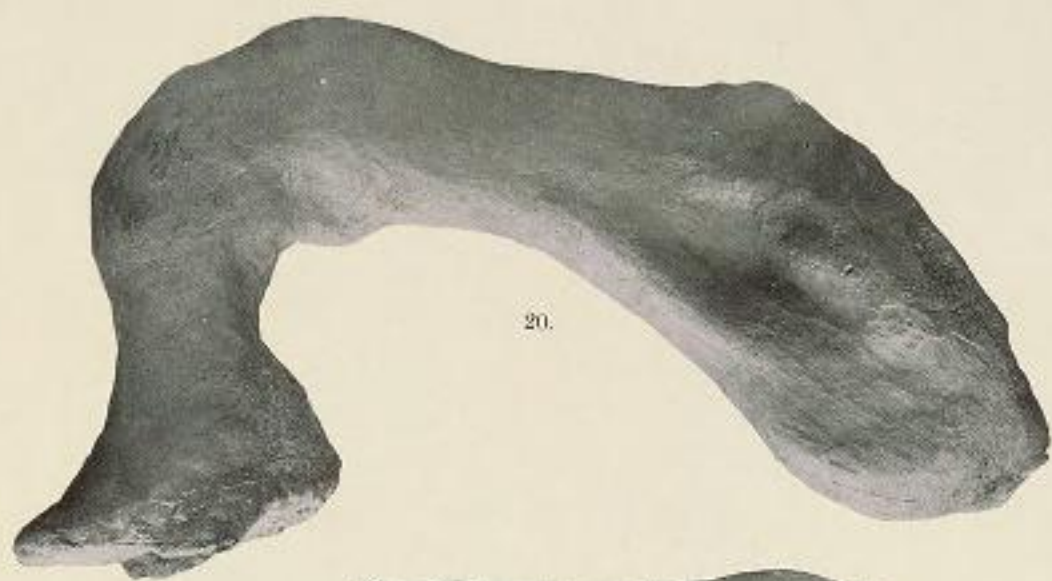
17.



18.



19.



20.



21.

TABLICA VI (XXXI).

- Ryc. 22. Odlew gipsowy nogi przedniej lewej z góry.  
\* 23. \* \* \* \* \* z przodu.  
\* 24. \* \* \* \* \* ze spodu.  
\* 25. Noga przednia lewa wypchana.

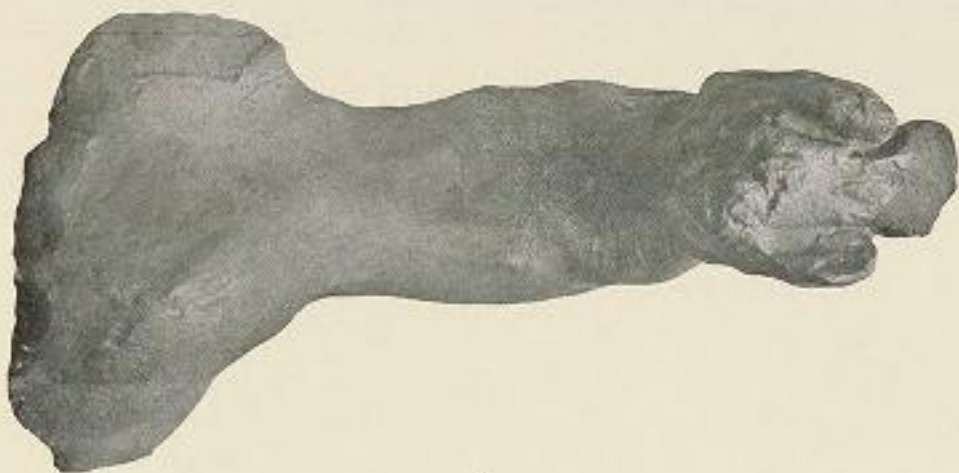




22.



23.



24.



25.

TABLICA VII. (XXXII).

Ryc. 26. Czaszka nosorożca Staruńskiego, widziana ze strony lewej.

- I. • • białego (*Al. simus*) ze zbiorów c. k. Muzeum Nadwornego we Wiedniu, widziana od strony lewej.
- II. • • czarnego (*Al. bicornis*) ze zbiorów Muzeum im. Dzieduszyckich, widziana od strony lewej.



26.



I.



II.



TABLICA VIII (XXXIII).

- Ryc. 27. Czaszka nosorożca Starutskiego bez szczęki dolnej, widziana od strony prawej.
- III. • • białego (*A. sinensis*) bez szczęki dolnej, widziana od strony prawej.
  - 28. • • Starutskiego, widziana z góry.
  - IV. • • białego (*A. sinensis*), widziana z góry.



27.



III.



28.

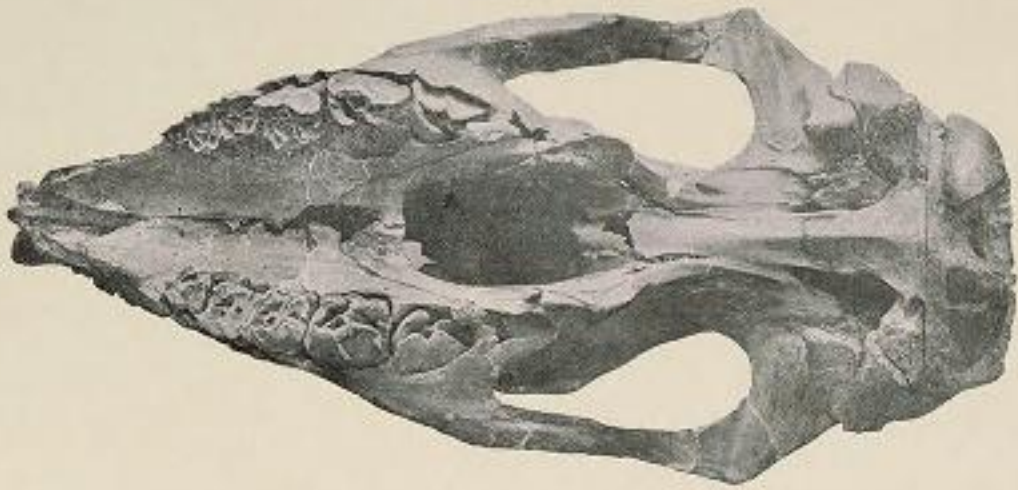


IV.

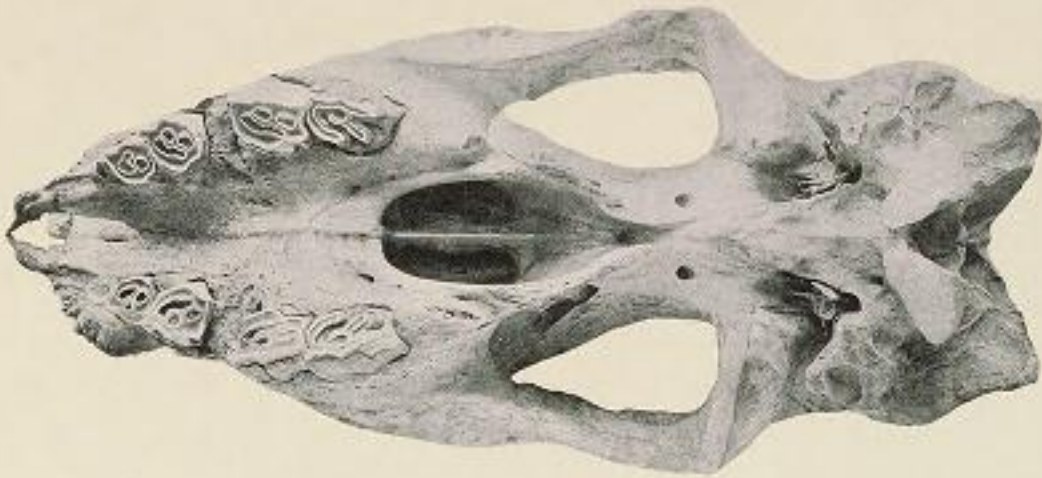
TABLICA IX. (XXXIV).

- Ryc. 29. Czaszka nosorożca Starunskiego, widziana ze spodu.
- V.     >     >     białego (*At. siwas*) ze spodu.
  - VI.    >     >     czarnego (*At. bicornis*) ze spodu.
  - IX.    >     >     włochatego (*Rh. antiquitatis*) z Wulawy, widziana z góry.





29.



V.



VI.



IX.

TABLICA X. (XXXV).

|         |  |                            |
|---------|--|----------------------------|
| Ryc. X. | Czaszka nosorożca włochatego ( <i>Rh. antiquitatis</i> ) z | Walawy, widziana z przodu. |
| • XI.   | • • • • •  | • • • • • od strony lewej. |
| • XII.  | • • • • •  | ze Surochowa, • x góry.    |
| • XIII. | • • • • •  | • • • • • x boku.          |





X.



XI.



XII.



XIII.



TABLICA XI. (XXXVI).

|           |   |   |   |   |   |             |   |             |
|-----------|---|---|---|---|---|-------------|---|-------------|
| Ryc. XIV. | Czaszka nosorożca włoskiego ( <i>Rh. antiquitatis</i> ) ze Surochowa widziana z tyłu. |   |   |   |   |             |   |             |
| • XV.     | •   | • | • | • | • | •           | • | • z przodu. |
| • XVI.    | •   | • | • | • | • | z Hryniawy  | • | z góry.     |
| • XVII.   | •   | • | • | • | • | •           | • | z boku.     |
| • XVIII.  | •   | • | • | • | • | z Żydaczowa | • | z góry.     |



XIV.



XV.



XVI.



XVII.

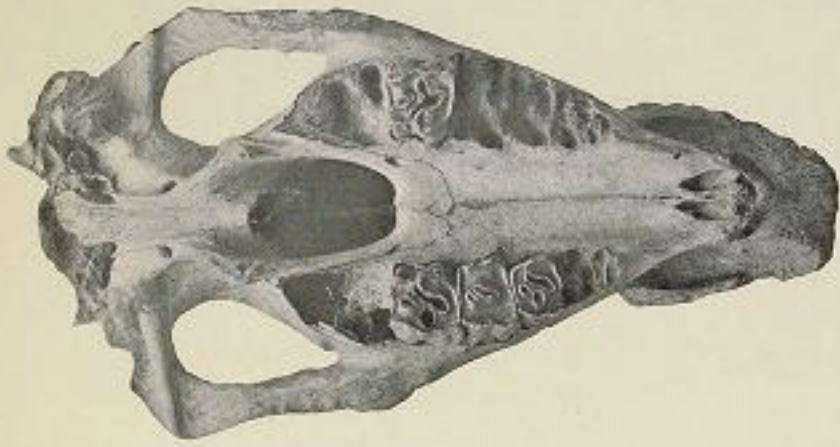


XVIII.

TABLICA XII (XXXVII).

- Ryc. XIX. Czaszka nosorożca włochatego (*Rh. asi.*) z Żydaczowa, widziana z dołu.  
 \* XX \* \* \* \* \* z Kabusza \* z góry.  
 \* XXI \* \* \* \* \* \* \* \* \* z tyłu.  
 \* XXII \* ta sama, widziana ze spodu.





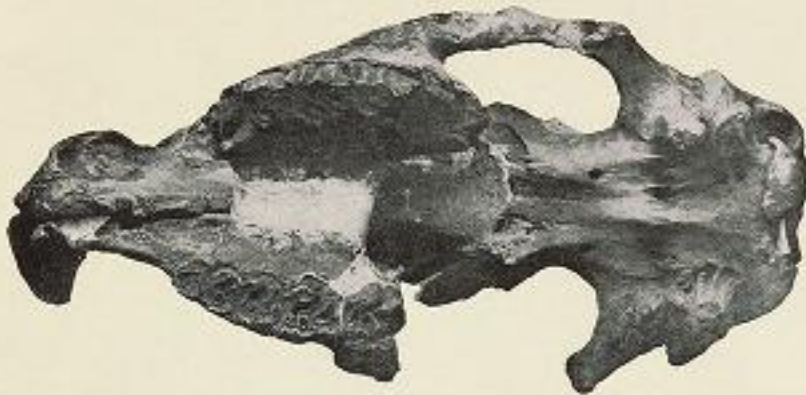
XIX.



XXI.



XX.



XXII.

TABLICA XIII. (XXXVIII).

|          |  |
|----------|--|
| Ryc. 30. | Czaszka nosorożca Staruńskiego, z tyłu.      |
| • 31.    | • • • z przodu.                              |
| • VII.   | • • • białego ( <i>M. sinuatus</i> ) z tyłu. |
| • VIII.  | • • • • • z przodu.                          |



30.



31.



VII.



VIII.

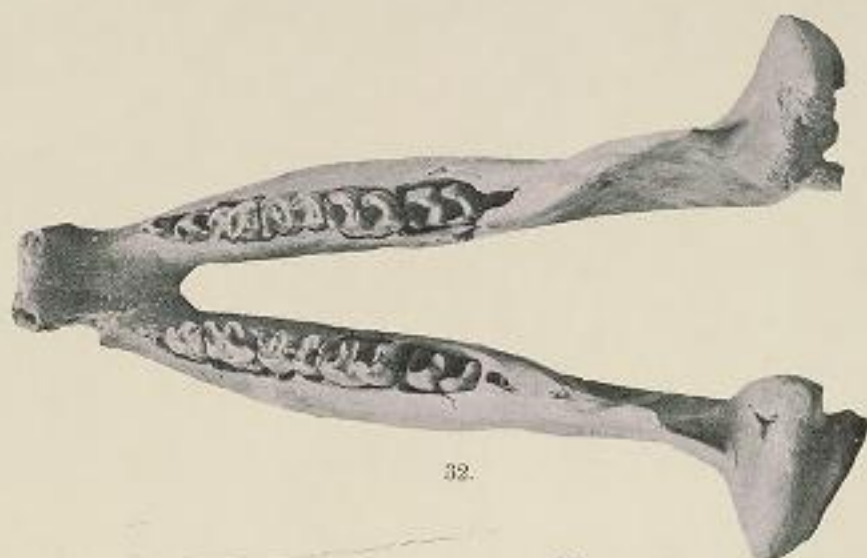


TABLICA XIV. (XXXIX).

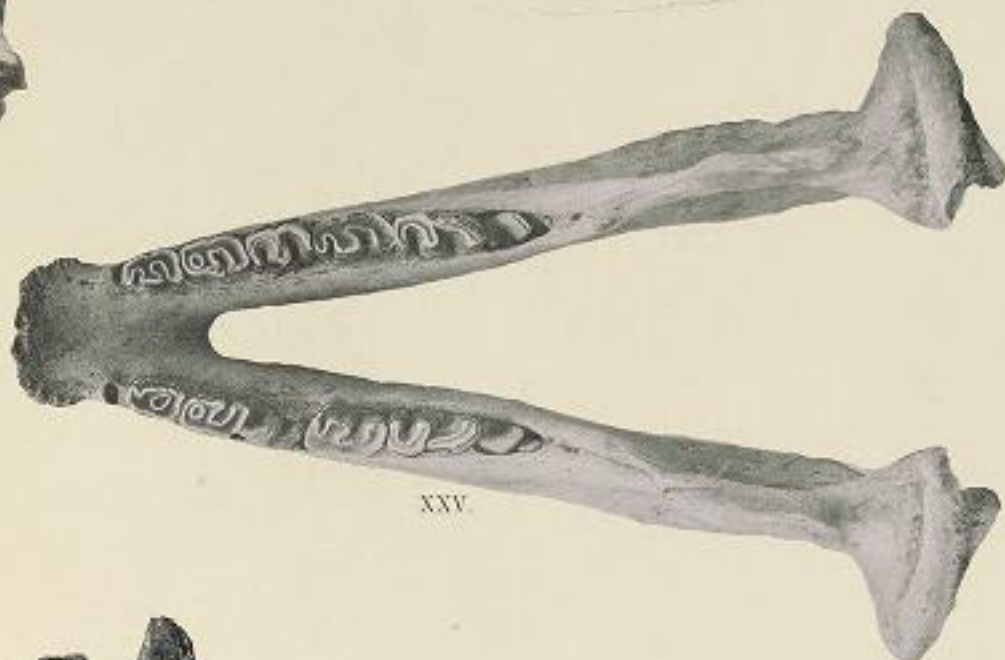
|          |                         |                       |   |   |
|----------|-------------------------|-----------------------|---|---|
| Ryc. 32. | Szczeka dolna nosorożca | Staruńskiego, z góry. |   |   |
| • XXV.   | •                       | •                     | • | białego ( <i>Al. simus</i> ), z góry.     |
| • XXVI.  | •                       | •                     | • | czarnego ( <i>Al. bicornis</i> ), z góry. |
| • 33.    | •                       | •                     | • | Staruńskiego, z boku.                     |
| • XXIII. | •                       | •                     | • | ze Surochowa, z boku.                     |
| • XXIV.  | •                       | •                     | • | • z góry.                                 |



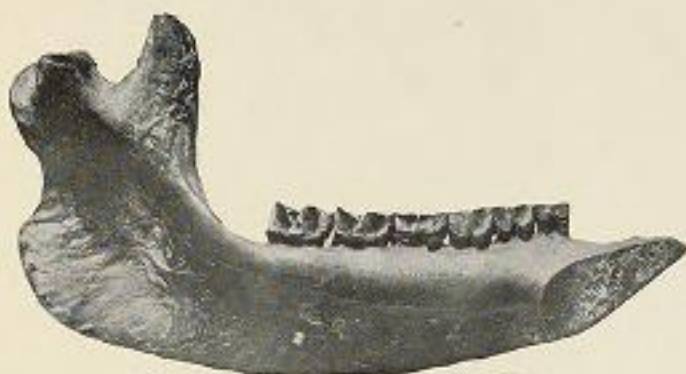
XXIV.



32.



XXV.



XXIII.



33.



XXVI.

TABLICA XV. (XL).

Ryc. XXVII. Szcząka dolna nosorożca białego (*At. simus*), z boku.

- XXVIII. Prawy górny pierwszy ząb sieczny (*dens incisivus primus dexter maxillae*) nosorożca wło-  
chatego (*Ba. antiquitatis*) ze Surochowa.
- 34. Zęby przedtrzonowe 1–3 mleczne lewej strony szczęki górnej ze Staruni (*dentes praemolares*  
1–III *decidui max. sinistrae*), z góry.
- 35. Drugi prawy przedtrzonowy mleczny ząb szczęki górnej (*dens praemolaris secundus dexter deci-*  
*duus maxillae*) ze Staruni, z góry.
- 36. Ten sam, ze spodu.
- 37. Ząb przedtrzonowy trzeci mleczny prawy szczęki górnej (*dens praemolaris tertius deciduus dex-*  
*ter maxillae*) ze Staruni, z góry.
- 38. Ten sam, z dołu.
- 39. Zęby przedtrzonowe 1–3 mleczne prawej strony szczęki górnej (*dentes praemolares I–III deci-*  
*dui max. dextrae*) ze Staruni, z góry.





XXVII.



XXVIII.



35.



36.



37.



38.



34.



39.

TABLICA XVI (XLI).

- Ryc. 40. Ząb przedtrzonowy mleczny pierwszy i czwarty, oraz zęby przedtrzonowe stałe, drugi i trzeci prawej strony szczęki górnej (*dens praemolaris deciduus I, IV, veras II, III max. dextrae*) ze Staruni, z góry.
- 41. Ząb przedtrzonowy pierwszy mleczny, oraz drugi i trzeci stały strony lewej szczęki górnej (*dens praemolaris I deciduus II et III permanentis max. sinistrae*) ze Staruni, z góry.
  - 42. Ząb przedtrzonowy czwarty lewy stały szczęki górnej (*dens praemolaris quartus permanentis sinister maxillae*) ze Staruni, z góry.
  - 43. Ten sam, ze spodu.
  - 44. Ząb przedtrzonowy czwarty stały prawej strony (*dens praemolaris quartus permanentis dexter maxillae*) ze Staruni, z góry.
  - 45. Ten sam, ze spodu.
  - 46. Ząb czwarty przedtrzonowy mleczny i pierwszy trzonowy prawej strony szczęki górnej (*dens praemolaris quartus deciduus et molaris primus max. dextrae*) ze Staruni, z góry.
  - 47. Ząb trzonowy pierwszy i drugi strony lewej (*dens molaris primus et secundus max. sinistrae*).





40.



41.



42.



43.



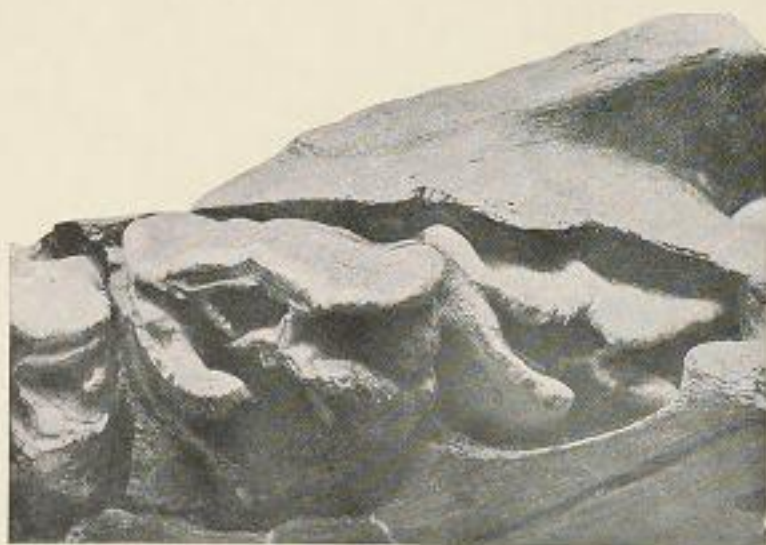
44.



45.



46.



47.



TABLICA XVII. (XLII).

Ryc. 48. Zęby szczęki górnej lewej nosorożca Starunskiego, z boku.

- XXIX. Zęby szczęki górnej nosorożca białego (*Al. albus*).

Szczeka dolna:

Ryc. 49. Drugi lewy dolny ząb sieczny szczęki dolnej (*dens incisivus secundus sinister mandibulae*) ze Staruni.

- 50. Ząb przedtrzonowy 1—3, dolne mleczne strony lewej (*dens praemolaris I—III deciduus sinister mandibulae*) ze Staruni.
- 51. Ząb przedtrzonowy mleczny czwarty i trzonowy pierwszy strony prawej (*dens praemolaris quartus deciduus et molaris primus mandibulae dextrae*) ze Staruni.



48.

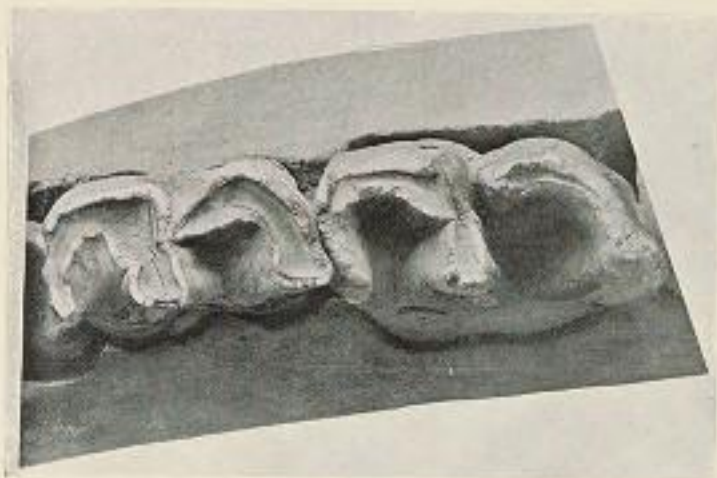


49.

XXIX.



50.

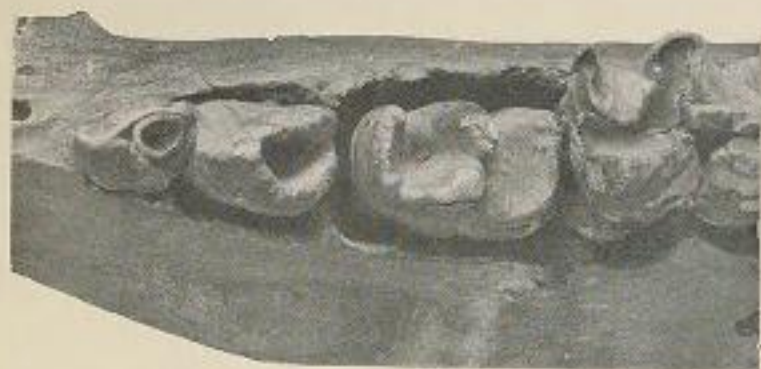


51.

TABLICA XVIII (XLII).

- Ryc. 52. Ząb przedtrzonowy pierwszy mleczny i przedtrzonowy stały drugi i trzeci strony lewej (dens praemolaris primus deciduus et praemolaris secundus et tertius mandibulae sinistrae) ze Staruni.
- 53. Ząb trzonowy pierwszy i drugi strony prawej (dens molaris primus et secundus mandibulae dextrae) ze Staruni.
  - 54. Młoteczek (malleus) nosorożca Staruńskiego.
  - 55. Kowadełko (incus)           \*           \*           \*
  - 56. Strzemiączko (stapes)       \*           \*           \*
  - XXX. Młoteczek nosorożca czarnego (*At. bicornis*).
  - 57. Łopatka (scapula) nosorożca Staruńskiego z zewnątrz.
  - 58.       \*           \*           \*           \*           \* z wewnątrz.

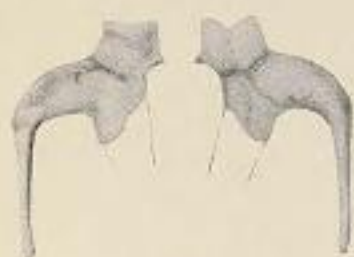




52.



53.



54.



55.



56.



XXX.



57.



58.

TABLICA XIX. (XLIV).

- Ryc. 59. Łopatka nosorożca Staruńskiego, od strony powierzchni stawowej  
\* 60. Kość ramieniowa (humerus) nosorożca Staruńskiego, z tyłu.  
\* 61. \* \* \* \* \* z przodu.  
\* 62. \* \* \* \* \* z góry.



59.



60.



62.



61.



TABLICA XX. (XIV).

Ryc. 63. Kość ramieniowa (humerus) nosorożca Staruńskiego, z dołu.

|       |   |                      |   |   |             |
|-------|---|----------------------|---|---|-------------|
| • 64. | • | promieniowa (radius) | • | • | •           |
| • 65. | • | •                    | • | • | z góry.     |
| • 66. | • | •                    | • | • | z tyłu.     |
| • 67. | • | •                    | • | • | z przodu.   |
| • 68. | • | łokciowa (ulna)      | • | • | z wewnątrz. |
| • 69. | • | •                    | • | • | z zewnątrz. |



63.



64.



65.



66.



67.



68.



69.

TABLICA XXI (XLVI)

- Ryc. 70. Kość łokciowa (ulna) nosorożca Staruńskiego, x przodu.  
• 71. Wyrostek łokciowy (olecranon) nos. Staruńskiego, z góry.  
• 72. Kość łokciowa nosorożca Staruńskiego, z dołu.  
• 73. Kość czółenkowata (os radiale — naviculare — scaphoideum) nosorożca Staruńskiego, z góry.  
• 74. Ta sama, z tyłu.  
• 75. „ „ z wewnątrz.  
• 76. „ „ z zewnątrz.  
• 77. „ „ z dołu.





70.



71.



72.



73.



74.



75.



76.



77.

TABLICA XXII. (XLVII).

- Ryc. 78. Kość księżycowa (os intermedium — lunatum — semilunare) nosorożca Starbńskiego, z przodu.  
• 79. Ta sama, z góry.  
• 80. „ „ z tyłu.  
• 81. „ „ z wewnątrz.  
• 82. „ „ z zewnątrz.  
• 83. „ „ z dołu.  
• 84. Kość trójkątna cz. klinowata (os ulnare — triquetrum — pyramidale — cuneiforme) nosorożca Starbńskiego, z przodu i z zewnątrz.  
• 85. Ta sama, z tyłu i z wewnątrz.  
• 86. „ „ z wewnątrz.  
• 87. „ „ z tyłu.  
• 88. „ „ z dołu.  
• 89. „ „ z góry.





78.



79.



80.



81.



82.



83.



84.



85.



86.



87.



88.



89.



TABLICA XXIII (XLVIII).

- Ryc. 90. Kość grochowa (os pisiforme) nosorożca Starczyńskiego, z zewnątrz.  
\* 91. Ta sama, z wewnątrz.  
\* 92. " " z góry.  
\* 93. " " z dołu.  
\* 94. " " z przodu.  
\* 95. " " z tyłu.  
\* 96. Kość wielokątna większa (os carpale primum — multangulum majus — trapezium — rhomboides), z wewnątrz.  
\* 97. Ta sama, z zewnątrz.  
\* 98. " " z dołu.  
\* 99. Kość wielokątna mniejsza (os carpale secundum — multangulum minus — trapezoidum), z góry.  
\* 100. Ta sama, z wewnątrz.  
\* 101. " " z zewnątrz.



90.



91.



92.



93.



94.



95.



96.



97.



98.



99.



100.



101.

TABLICA XXIV. (XLIX)

- Ryc. 102. Kość wielokątna mniejsza (os carpalæ secundum — multangulum minus — trapezoideum), z dołu.  
• 103. Ta sama, z przodu.  
• 104. „ „ z tyłu.  
• 105. Kość główkowa (os carpalæ tertium — magnum — capitatum), z góry.  
• 106. Ta sama, z dołu.  
• 107. „ „ z tyłu.  
• 108. „ „ z zewnątrz.  
• 109. „ „ z wewnątrz.  
• 110. Kość haczykowa (os carpalæ IV + V — unciforme — hamatum — uncinatum), z przodu.





102.



103.



104.



105.



106.



107.



108.



109.



110.

TABLICA XXV. (L)

Ryc. 111. Kość haczykowa, z góry.

- 112. Ta sama, z dołu.
- 113. „ „ z zewnątrz.
- 114. Kość przysadkowa haczykowa (*os accessorium hamatum*), z zewnątrz.
- 115. Ta sama, z wewnątrz.
- 116. „ „ z tyłu.
- 117. „ „ z przodu.
- 118. Stopa przednia lewa, z przodu.
- 119. *Os metacarpi externum*, z góry.
- 120. „ „ *medium*, z góry.



111.



114.



115.



112.



116.



117.



113.



119.



120.



118.



TABLICA XXVI. (LJ).

Ryc. 121. Os metacarpi internum, z góry.

- 122. „ „ externum, z tyłu.
- 123. „ „ medium, z tyłu.
- 124. „ „ internum, z tyłu.
- 125. „ „ externum, z dołu.
- 126. „ „ medium, z dołu.
- 127. „ „ internum, z dołu.
- 128. Palec wewnętrzny, z zewnątrz.

(Trzeszeczki na ryc. 128—133 są ustawione za wysoko, gdyż tak były umieszczone już przez preparatora, zanim je do opracowania otrzymałem, a chcąc poprawić je, trzeba by było wierceć nowe otwory i psuć kość. Z tego powodu zostawiłem je w tem niewłaściwym położeniu).

- 129. Palec wewnętrzny, z wewnątrz.



121.



125.



122.



123.



124.



126.



127.



129.



128.

TABLICA XXVII. (LII).

- Ryc. 130. Palec środkowy, z wewnątrz  
\* 131. " " z zewnątrz.  
\* 132. Palec zewnętrzny, z wewnątrz.  
\* 133. " " z zewnątrz.  
\* 134. " " z tyłu.  
\* 135. Palec środkowy, z tyłu.





130.



134.



131.



132.



135.



133.







136.



137.



138.



139.



140.



141.



142.



143.



144.



145.



146.



147.



148.



149.



150.



151.



152.



153.



154.



155.



156.



157.



158.



159.



160.



161.



162.



163.



TABLICA XXIX. (LIV).

- Ryc. 164. Noga przednia lewa, z zewnątrz.  
\* 165. \* \* \* \* z wewnątrz.  
\* 166. \* \* \* \* z tyłu.  
\* 167. \* \* \* \* z przodu.  
\* 168. Szósty krąg szyjny, z przodu.  
\* 169. \* \* \* \* z tyłu.



164.



165.



166.



167.



168.



169.







170.



174.



171.



172.



173.



175.



176.

TABLICA XXXI. (LVI).

Ryc. XXXI. Szkielet nosorożca włochatego (*Bh. antiquitatis*) w Monachium, według Brandta.

