

ӘЛ-ФАРАБИ атындағы ҚАЗАҚ ҰЛТТЫҚ УНИВЕРСИТЕТІ
КАЗАХСКИЙ НАЦИОНАЛЬНЫЙ УНИВЕРСИТЕТ имени АЛЬ-ФАРАБИ

ХАБАРШЫ ВЕСТНИК

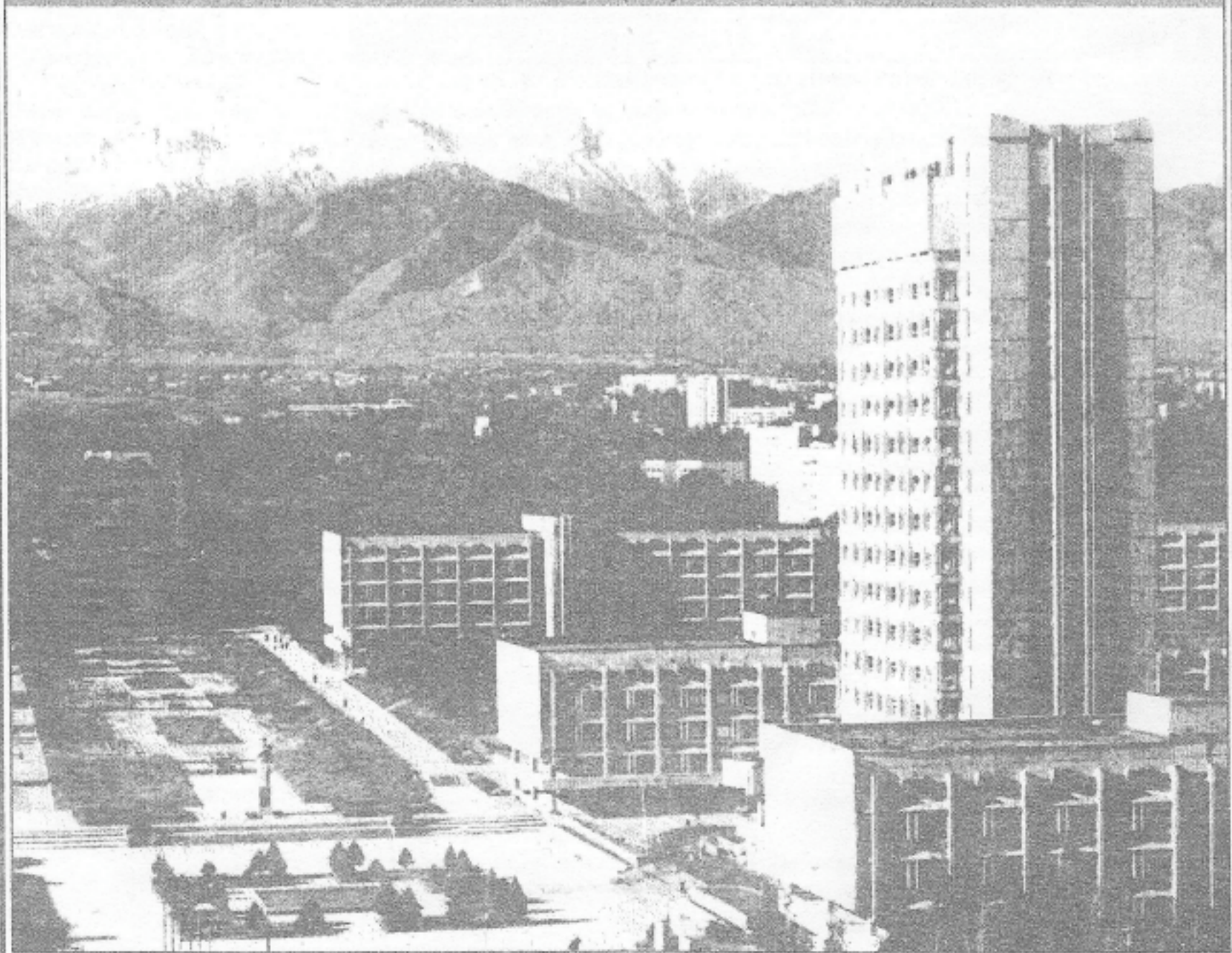
БИОЛОГИЯ
СЕРИЯСЫ

СЕРИЯ
БИОЛОГИЧЕСКАЯ

АЛМАТЫ

№1 (40)

2009



Байшашов Б.У.

**О ГИГАНТСКОМ НОСОРОГЕ МЕСТОНАХОЖДЕНИЯ КЫЗЫЛЖАР
(ЮГО-ВОСТОЧНЫЙ КАЗАХСТАН)**

(Институт зоологии ЦБИ МОН РК)

*В статье описываются кости гигантского носорога из местонахождения Кызылжар. В результате изучения новых находок вид носорога определен как *Paraceratherium zhajremensis* Bayshashov, 1988.*

Местонахождение Кызылжар расположено в 2-3 км западнее одноименного поселка Кербулакского р-на Алматинской области (координаты по GPS: N 44° 26.775 E 078° 05.763). Впервые костные остатки ископаемых позвоночных здесь были обнаружены в 1985 г геологом Л.К. Диденко-Кислицкиной. В 1986-87 гг нами из этого местонахождения были найдены и описаны кости гигантского носорога *Paraceratherium prohorovi* Borissiak, 1939, раньше известного из нижнемиоценовых отложения аральской свиты местонахождения Акеспе [1]. Тщательное изучение нового материала показало, что он имеет сходство с Жайремским носорогом *Paraceratherium zhajremensis* Baysh. 1988, из местонахождения Жайрем (Центральный Казахстан) и Актау (Юго-Восточный Казахстан).

Материалы и методы

В результате раскопок, проведенных нами в 2007 г в местонахождении Кызылжар, обнаружены кости (фрагмент нижней челюсти и отдельные зубы верхней челюсти) гигантского носорога. Терминология и методика изучения приведены по Громовой В.И. [2].

Результаты и их обсуждение

Первоначально, *Paraceratherium zhajremensis* был описан по ряду отличительных признаков нижней челюсти [3]. Видовая принадлежность остатков гигантского носорога из Актау, также была определена по фрагменту нижней челюсти [4]. Сравнение фрагмента нижней челюсти с зубами и верхних коренных зубов из Кызылжар, с одноименным материалом *Paraceratherium zhajremensis Bayshashov, 1988* и корреляция вмещающих их отложений с Актаускими отложениями, где были обнаружены остатки жайремского гигантского носорога, указывают на их идентичность.

Жайремский носорог характеризуется более крупными размерами, относительно коротким передним отделом лицевой части черепа, лингвально закрытой внутренней долинкой, слабо выраженным парастилем и парастильной складкой. Все эти признаки указывают на эволюционную продвинутость жайремского вида, по сравнению с *Paraceratherium (Indricotherium) transouralicum* (M. Pavlova), 1922. Относительно широкие коренные зубы, снизу выпуклые края горизонтальной ветви нижней челюсти на уровне за М/3, присутствие высоких и острых гребней на верхней части диастемы, спереди более изогнутый вниз и длинный симфиз указывают на значительную адаптацию жайремского носорога к определенным участкам обитания, чем *P. prohorovi* (Borissiak), 1939. Причиной тому, вероятно, было сокращение лесных участков, в более позднее время существования *P. prohorovi*. Некоторые общие морфо-функциональные особенности, как удлинение конечностей и шейного отдела позвонков, низкие затылочные гребни, слабая моляризация переднекоренных зубов и крупные, прямые нижние резцы показывают, что животные питались исключительно древесным кормом (листья, молодые побеги, ветки и кора деревьев).

По-видимому, жайремский носорог занимал в эволюционном развитии промежуточное положение, между раннеолигоценовым *P. (I) transouralicum* и позднеолигоцен – раннемиоценовым *P. prohorovi*. Следовательно, *P. zhajremensis* обитал в позднем олигоцене на лесных участках территории Центрального и Юго-Восточного Казахстана.

Все эти данные позволяют коррелировать вмещающие отложения гигантских носорогов местонахождения Кызылжар и Актау. Оба эти отложения литологически характеризуются одинаково: желтовато-бурыми, местами белыми кварцевыми песками мощностью от одного до 5 метров. Подстилают эти отложения кирпично-красные глины, а перекрывают косослоистые песчаники с линзами гравелитов и конгломератов.

Ниже приводим краткое описание костей гигантского носорога из местонахождения Кызылжар.

Семейство *Indricotheriidae* Borissiak, 1939

Род *Paraceratherium* Cooper, 1911

Paraceratherium zhajremensis Bayshashov, 1988

Коллекция Института зоологии МОН РК, № 3/50 – 07, переднекоренные зубы верхней челюсти (P\2 - P\4); № 3/51 – 07 заднекоренные зубы верхней челюсти (M\1 и M\2); № 3/52 – 07, обломок нижней челюсти с коренными зубам (M/2 и M/3). местонахождение Кызылжар, Кербулакского р-на Алматинской обл.; верхний олигоцен.

Описание. Верхние коренные зубы.

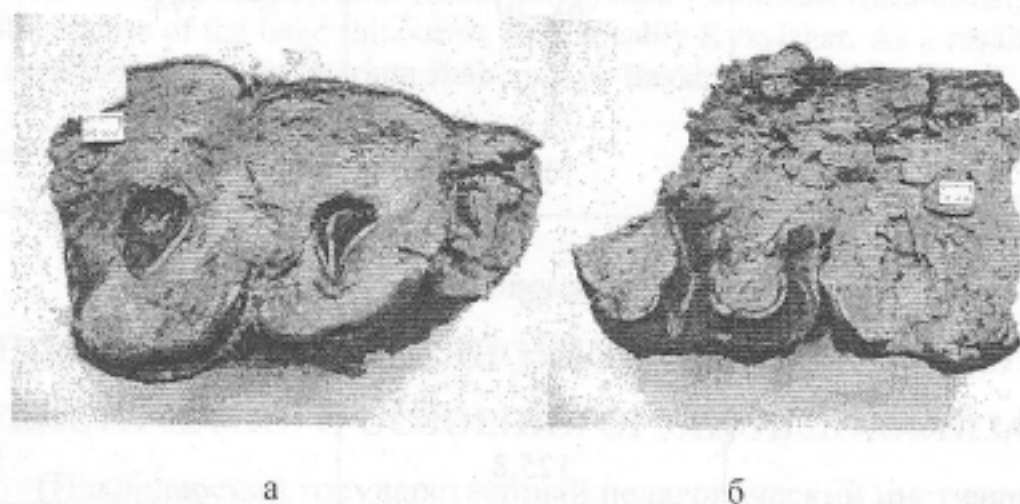


Рисунок 1 - Верхние коренные зубы. а- № 3/50 – 07, б- № 3/51 – 07.

P\2 – разрушен, по сохранившейся металлофной части можно сказать, что он был небольшого размера (наибольшая ширина - 58 мм).

P\3 – треугольной формы, спереди округлен. Парастиль и парастильная складка не выражены. Эктолоф по середине выпуклый. Протокон и гипокон не обособлены. Внутренняя долинка имеет треугольное очертание. лабиальные края округлой формы, а лингвальная сторона вытянута острым углом. Воротничок на эктолофе

низкий, к переднему и заднему краю зуба вытянута вверх, а на лингвальной стороне высокий, на уровне середины задне-внутреннего угла зуба вытянут вперед и вверх к переднему углу жевательной поверхности.

P4 – трапециевидной формы, значительно крупнее, чем P3. Парастиль и парастильная складка не выражены. Внутренняя долинка относительно маленькая, расположена в середине зуба. На задней части заметно небольшая выемка, для задней долинок. Воротничок на лингвальной стороне выделен толстым, широким выступом.

M1 – четырехугольной формы, жевательная поверхность сильно стерта. Эктолоф сверху скошен лингвально. Парастиль и парастильная складка, как у переднекоренных не выражены. Протокок слабо обособлен. Воротничок отсутствует.

M2 – крупнее чем предыдущий зуб, задняя часть эктолофа разрушена. Парастиль небольшой, парастильная складка едва заметна. Внутренняя долинка узкая, глубокой выемкой открывается лингвально. Протокок широкий, хорошо обособлен. Антекроше значительно выступает во внутреннюю долинку. Гипокон слабо обособлен. Промеры зубов приведены в таблице 1.

Характерный бугор, для *P. zhajremensis*, нижнего края челюсти, расположенный на уровне за M3, обломан. Высота горизонтальной ветви за M3 около 185 мм (с учетом обломанного нижнего края). Нижнечелюстной угол около 90°, снизу вогнутый. Толщина угловой части сзади 56 мм.

Нижние коренные зубы. M2 - длинный, изгибы протокониды прямоугольные. Передняя внутренняя долинка относительно узкая, короткая. Задняя долинка широкая, передне-лабиальный угол на жевательной поверхности вытянут вперед. Наибольшая длина зуба – 90 мм.

Таблица 1 - Верхние коренные зубы рода *Paraceratherium*

Промеры в мм и индексы в %	<i>P. zhajremensis</i> (из Кызылжар № 3/50-07 и 3/51-07)	<i>P. zhajremensis</i> (из Жайрем № 946/Ж-85)	<i>P. prohorovi</i> (из Акеспе по Громовой, 1959)
P2			
Длина наружная	-	64	48-51
Длина внутренняя	-	-	40-46
Ширина наибольшая	59	62	44-52
Высота по эктолофу	37	52	67
Индекс ширины к длине	-	96,8	87,2- 108,4
P3			
Длина наружная	71	70	55, 60
Длина внутренняя	55	-	53
Ширина наибольшая	86	81	68, 70
Высота по эктолофу	36	59	-
Индекс ширины к длине	121,1	115,7	113,3- 138,7
P4			
Длина наружная	ок. 70	74	60-69
Длина внутренняя	61	-	-
Ширина наибольшая	104	87	80-94
Высота по эктолофу	42	65	75
Индекс ширины к длине	148,5	194,0	119,0- 136,7
M1			
Длина наружная	89	-	73-89
Длина внутренняя	72	-	67-77
Ширина наибольшая	112	-	84-103
Высота по эктолофу	47	-	-
Индекс ширины к длине	125,8	-	115,0-115,7
M2			
Длина наружная	-	-	96-108
Длина внутренняя	94	-	77-83
Ширина наибольшая	108	-	92-111
Высота по эктолофу	-	-	-
Индекс ширины к длине	-	-	-



Рисунок 2 - Фрагмент нижней челюсти № 3/52 – 07.

По сохранившемуся фрагменту, нижняя челюсть крупная.

M/3 – детальное строение и размеры, такие же, как на M/2. Внутренние долинки глубокие, передняя – короткая, узкая, а задняя – более широкая.

Сравнение. *Paraceratherium zhajremensis* из Кызылжар отличается от *Paraceratherium prohorovi* из Акеспе присутствием сильно выраженного бугра, снизу горизонтальной ветви, на уровне сзади заднекоренных зубов, нижней челюсти; отсутствием парастилия и парастильной складки на верхних переднекоренных зубах; сравнительно небольшой задней долинкой; высоким воротничком на лингвальной стороне переднекоренных; изолированной внутренней долинкой, широким и хорошо выраженным протоконом на коренных.

Литература

1. Байшашов Б.У. Находки костей гигантского носорога у пос. Кызылжар // Фауна позвоночных и флора мезозоя и кайнозоя Казахстана. 1990. Том. 11. С. 60-67.
2. Громова В.И. Гигантские носороги // Труды ПИН АН СССР. М. 1959. Т. 71. 164 с.
3. Кудерина Л.Д., Байшашов Б.У., Раюшкина Г.С. Геолого-геохимические особенности и палеонтология жайылминского местонахождения Центрального Казахстана // Известия АН СССР. Сер. Геол. 1988. № 9. С. 51-63.
4. Lucas S.G., Bayshashov B.U. The giant rhinoceros *Paraceratherium* from the late Oligocene at Aktau Mountain, Southeastern Kazakhstan, and its biochronological significance // N. Jb. Geol. Palaont. Mh. 1996. H. 9. S. 539-548.

Тұжырым

Б.У.Байшашов. Қызылжар (Оңтүстік-Шығыс Қазақстан) қазба орнынан табылған алып мүйізтұмсық туралы. Мақалада Қызылжар қазба орнынан жанадан табылған алып мүйізтұмсықтың сүйектері туралы жазылған. Оларды мұқият зерттеудің нәтижесінде мүйізтұмсықтың *Paraceratherium zhajremensis* Bayshashov, 1988 түріне жататыны анықталды.

Summary

B.U.Bayshashov. About the huge rhinoceros of locality Kyzylzhar (Southeast Kazakhstan). In article are described bones of the huge rhinoceros from locality Kyzylzhar. As a result of studying new finds the kind of the rhinoceros is certain as *Paraceratherium zhajremensis* Bayshashov, 1988.