
SCIENCES ET CURIOSITÉS À LA COUR DE VERSAILLES

26 OCTOBRE 2010 - 27 FÉVRIER 2011



Contacts presse château de Versailles

Hélène Dalifard, Aurélie Gevrey, Violaine Solari

tél : 01 30 83 77 01 / 77 03 / 77 14

presse@chateauversailles.fr

COMMUNIQUÉ DE PRESSE

SCIENCES ET CURIOSITÉS À LA COUR DE VERSAILLES

Aile nord du château de Versailles, salles d'Afrique et de Crimée

Du 26 octobre 2010 au 27 février 2011

CONTACTS PRESSE

Hélène Dalifard

01 30 83 77 01

Aurélie Gevrey

01 30 83 77 03

Violaine Solari

01 30 83 77 14

presse@chateauversailles.fr

COMMISSARIAT D'EXPOSITION

Commissaire général :

Béatrix Saule,

Directeur Général de
l'Établissement public du
musée et du domaine
national de Versailles.

Commissaire :

Catherine Arminjon,
conservateur général du
patrimoine.

SCÉNOGRAPHIE

Frédéric Beauclair

VOICI UNE EXPOSITION QUI VA RÉVÉLER UNE NOUVELLE IMAGE DE VERSAILLES, UNE IMAGE INATTENDUE : CELLE D'UN LIEU OÙ LA PRÉSENCE DES SCIENCES S'EST MANIFESTÉE SOUS LES FORMES LES PLUS DIVERSES. ET CECI GRÂCE AU TÉMOIGNAGE D'ŒUVRES ET D'INSTRUMENTS DES ANCIENNES COLLECTIONS ROYALES, RÉALISATIONS SPECTACULAIRES DE BEAUTÉ ET D'INTELLIGENCE, QUI SERONT RASSEMBLÉS POUR LA PREMIÈRE FOIS ET INTÉGRÉS DANS UNE SCÉNOGRAPHIE ORIGINALE ET INNOVANTE: VERSAILLES, TOUJOURS À LA POINTE DE LA TECHNOLOGIE!

C'EST DEPUIS VERSAILLES QUE LA TUTELLE SUR LES SCIENCES S'EXERÇAIT. Sous l'impulsion de Colbert, le pouvoir royal prit conscience des enjeux de la recherche scientifique. La fondation de l'Académie des Sciences instaurait un nouveau contrat entre le pouvoir et les savants dont les travaux devaient servir au bien du royaume. Celle de l'Observatoire, financée par le Trésor royal, donnait un élan décisif à la résolution de la question des longitudes qui perdura tout au long du XVIII^e siècle, et dont la portée stratégique était alors comparable à celle, plus récemment, de la recherche sur l'atome : une manifestation parmi tant d'autres dans les domaines les plus divers, de l'essor d'une véritable politique scientifique.

VERSAILLES, LIEU D'ÉCHANGES ENTRE SAVANTS... Bien des savants, parmi les plus renommés, fréquentaient la cour, de façon assidue en tant que précepteurs des princes, officiers de santé, ingénieurs aux armées... Diderot et d'Alembert s'y retrouvaient dans l'entresol du docteur Quesnay, médecin de Madame de Pompadour. Sous les yeux du roi, l'abbé Nollet et Benjamin Franklin confrontaient leurs théories. Et certains courtisans s'affirmaient comme de réels experts...

UN LIEU D'APPLICATION ET D'EXPÉRIMENTATION DES SCIENCES ET DES TECHNIQUES... Par son ampleur, le projet «Versailles» posait de nouvelles questions d'ordre scientifique, technique et sanitaire : les académiciens furent appelés en consultation. En retour, Versailles offrit des ressources pour la recherche : la Ménagerie et ses animaux rares furent à la disposition des anatomistes, le domaine de Trianon à celle des botanistes, des zoologues et des agronomes, aux Grandes Écuries apparut l'hippiatrie, prélude à la science vétérinaire...

UN LIEU D'ENSEIGNEMENT ET DE PRATIQUES SAVANTES... Pour les enfants princiers, de nouvelles méthodes pédagogiques furent élaborées, utilisant des outils à la pointe de la recherche. Il en fut de même pour la pratique personnelle des souverains. Si Louis XIV se vit protecteur des sciences, comme il l'était des arts, sans les pratiquer, ses successeurs, au contraire, Louis XV tout comme Louis XVI, furent de véritables connaisseurs ; et les instruments et ouvrages scientifiques de leurs collections sont reconnus comme chefs-d'œuvre de l'art et des sciences.

UN LIEU DE DÉMONSTRATION. La présentation au roi ou la démonstration devant la cour, consécration suprême équivalente à un prix Nobel, offrait le moyen d'obtenir des subsides pour poursuivre ses travaux ou de trouver des débouchés pour ses inventions. L'envol de la première Montgolfière est bien connu, mais il en est tant d'autres oubliées, telles l'expérience du miroir ardent devant Louis XIV ou celle, sous le règne suivant, de l'électricité dans la galerie des Glaces.

POUR SA RÉALISATION, L'EXPOSITION A BÉNÉFICIÉ DE L'EXPERTISE DES PLUS GRANDS HISTORIENS DES SCIENCES, D'UNE ÉTROITE COLLABORATION AVEC LES PRESTIGIEUSES INSTITUTIONS SCIENTIFIQUES ET PATRIMONIALES HÉRITIÈRES DES FONDATIONS ROYALES, DE PRÊTS VRAIMENT EXCEPTIONNELS, ET D'UNE SCÉNOGRAPHIE QUI JOUE À LA FOIS DE L'ÉVOCATION, DE LA RECONSTITUTION ET DE L'IMMERSION.

Cette exposition est réalisée grâce au mécénat de
Avec le soutien technologique de Samsung.

 et de



Publication

Ouvrage collectif dirigé par Béatrix Saule et Catherine Arminjon

24 x 28 cm, broché à rabats

300 pages, 300 illustrations couleur

Prix : 49 € environ

ISBN 978-2-7118-5683-1

Co-édition Château de Versailles / RMN

Parution : 15 octobre 2010

Renseignements

Tél. : 01 30 83 78 00

www.chateauversailles.fr

Informations pratiques

Horaires :

- jusqu'au 31 octobre de 9h à 18h30 (dernière admission : 18h).

- à partir du 1er novembre de 9h à 17h30 (dernière admission : 17h)

Droits d'accès : 15 €, tarif réduit : 13€.

Audioguide inclus.

Passeport : 18€, 25€ les jours de Grandes Eaux Musicales. Audioguide inclus.

PARCOURS DE L'EXPOSITION

GALERIE BASSE.

- Le rhinocéros de Louis XV, qui était l'un des éléments phares de la Ménagerie exotique de Versailles.
- Caille et grive albinos chassées respectivement par Louis XV et Louis XVI et remises au Jardin du roi pour leur rareté.

1- LES LIEUX DE SCIENCES À VERSAILLES – FILM 360°.

- Reproduction, à grandeur, du globe céleste de Coronelli (aujourd'hui conservé à la Bibliothèque Nationale de France). Grande sphère bleue de 4 m. de diamètre où figurent les astres dans la position où ils étaient le jour de la naissance de Louis XIV.
- Projection d'un film en 360° qui nous fait découvrir chacun des lieux du château et des environs où les sciences et techniques se sont manifestées et témoigne ainsi de l'omniprésence des sciences à Versailles.

2- LA TUTELLE DU POUVOIR.

- Présentation des rapports entre science et pouvoir, tant du point de vue institutionnel que sociétal, où l'accent est mis sur :
 - La fondation de l'Académie des Sciences par Louis XIV.
 - L'exercice de la tutelle ministérielle durant un siècle.
 - La querelle de l'Encyclopédie.
 - Les intermédiaires entre milieux académiques et milieux de cour (personnalités et salons).
 - Les nombreuses fondations (organismes de contrôle, académies savantes, grandes écoles).
- Ces points sont illustrés par le grand tableau d'Henri Testelin représentant Louis XIV à qui sont présentés par Colbert les membres de l'Académie des Sciences : Perrault, Mariotte, Cassini, Huygens, Bignon... avec des éléments évoquant les différents domaines scientifiques : cartographie, géographie, anatomie, astronomie, instruments mathématiques, globes célestes et terrestres.

3- VERSAILLES, LIEU D'APPLICATION DES SCIENCES.

1. La répercussion des récentes découvertes scientifiques dans le décor de Versailles :
 - Esquisses peintes ou dessinées des voûtes du Grand appartement (dit appartement des planètes) où figurent les nouveaux satellites découverts par la toute jeune académie des sciences, ou encore allusion aux dissections pratiquées à la Ménagerie...
2. L'application des sciences pour le tracé du parc :
 - Traités d'optique et de perspective.
 - Schéma d'application de l'art des fortifications au modelé du terrain.
 - Traités du *Nivellement* et de *La Mesure de la terre* par l'abbé Picard, savant astronome qui, pour le nivellement du Grand canal, mit au point une lunette dérivée de ses observations du ciel.
3. L'ampleur du chantier :
 - Reproduction à très grande échelle d'une vue de Versailles en construction.
 - Maquette d'une « grue à la française ».
4. L'Hydraulique (la participation des savants et ingénieurs, l'ingénierie, la machine de Marly le chantier pilote du canal de l'Eure) :
 - Peintures (vues et portraits), gravures et dessins.
 - Grande maquette de la machine de Marly.
 - Tuyaux, canalisations pour les fontaines et jets d'eau.
5. Diverses autres applications des sciences et des techniques :
 - Inventions mécaniques, comme la chaise volante de Madame de Châteauroux (ancêtre de l'ascenseur), inventions chimiques, consultations de l'Académie.

4- VERSAILLES, LIEU D'EXPÉRIMENTATION DES SCIENCES : ZOOLOGIE, MÉDECINE ET CHIRURGIE.

1. Le lien avec le Jardin du roi (actuel jardin des plantes de Paris) :
 - Documents relatifs aux dissections des animaux de la Ménagerie, réalisées tant à Versailles qu'au Jardin du roi par Perrault, Du Verney et La Peyronie.
2. La Ménagerie exotique créée par Louis XIV (à l'extrémité du bras sud du Grand canal) :
 - Gravures représentant les bâtiments de la Ménagerie exotique.
 - Reconstitution 3D de la Ménagerie exotique.
 - Peintures et dessins des animaux de la Ménagerie.
3. La Ménagerie domestique de Louis XV à Trianon :
 - Aquarelle et plan de la Ménagerie de Trianon.
 - Portrait de Buffon et présentation de son *Histoire naturelle*.

4. Naissance de la science vétérinaire :

- Peinture représentant une dissection de cheval à la Petite Écurie.
- Portrait de Daubenton, créateur de la bergerie de Rambouillet pour l'acclimatation et l'élevage des mérinos.

5. Médecine et chirurgie :

- Portraits des Premiers médecins et Premiers chirurgiens du roi (Fagon, Félix, La Peyronnie Lassone).
- Instruments pour l'opération de la fistule de Louis XIV et mannequin d'accouchement de Madame du Coudray.

**5- VERSAILLES, LIEU D'EXPÉRIMENTATION DES SCIENCES :
BOTANIQUE, AGRONOMIE ET APOTHICAIERIE.**

1. Le Potager de Louis XIV :

- Portrait de La Quintinie.
- Forçage de primeurs : melon sur couche, asperges et autres.
- Evocation des acclimations réalisées par La Quintinie (figuier) et par ses successeurs, les Lenormand (caféier, ananas).

2. À Trianon sous Louis XV : les grandes serres chaudes des jardiniers Richard

- Plans.
- Vélins et peintures pour les hybridations et acclimations réalisées, dont celles des fraises et du riz.
- Divers documents relatifs aux échanges et aux voyages des plantes.
- Planches de l'Herbier de Jussieu : la classification post-linnéenne.

3. La persistance de la vocation botanique de Trianon au temps de Marie-Antoinette :

- Le jardin d'Eden : inventaire des plantes rares conservées à Trianon avec effet muséographique (bouquet de fleurs nouvelles, au nom de princes ou de courtisans).

4. Les recherches agronomiques :

- Acclimatation des graminées et expérimentations contre la corruption des blés, de lessivage des sols et autres, menées à Trianon.

5. Apothicairerie :

- Pots d'apothicairerie provenant de l'hôpital général de Saint-Germain (faïence de Nevers du XVII^e siècle), montrant les nouvelles préparations médicales, intégrant les nouvelles recherches en matière de chimie.
- Portraits d'apothicaires (les Boulduc).

6

6- L'ÉDUCATION DES PRINCES.

1. Les disciplines privilégiées à la cour :

- Portraits des savants précepteurs.
- Maquette du vaisseau le Louis XV pour l'éducation du jeune roi.
- Grand portrait du Dauphin, fils de Louis XV, enfant, représenté avec les instruments scientifiques en usage à l'époque qui illustrent les intérêts qui seront ceux du Roi pendant son règne : mathématiques, géographie, astronomie...
- Documents divers : peintures, ouvrages imprimés, dessins et manuscrits.

2. Les « leçons de choses » de l'abbé Nollet, précepteur de physique des Enfants de France sous Louis XV :

- Instruments de physique pour expériences avec leur démonstration en 3D.
- Portraits de l'abbé Nollet, instruments du cabinet de physique des Enfants de France, trousse de mathématiques, atlas, maquettes de fortifications, et de bateaux.

3. La modernité de l'enseignement :

- Maquette du laboratoire de chimie de Madame de Genlis, précepteur des Enfants de France.
- Planche de l'Encyclopédie ayant servi de modèle.
- Plan et élévation du pavillon des Menus Plaisirs, pour l'éducation du dauphin, fils de Louis XVI.
- Grand Globe céleste, terrestre et montrant les profondeurs des mers, commandé par Louis XV pour l'instruction du dauphin.
- Mannequin d'un indien du Canada, pour la découverte des autres peuples du monde.

4. Les récréations mathématiques.

7- LA PRATIQUE PRINCIFIÈRE DES SCIENCES :

LOUIS XV ET LES SCIENCES : LES PLUS BEAUX INSTRUMENTS.

1. Ouvrages provenant des bibliothèques royales qui indiquent les disciplines scientifiques pratiquées ou privilégiées par le roi : astronomie, géographie, sciences physiques et mathématiques, botanique, zoologie, agronomie, médecine, chirurgie.

2. La qualité artistique et scientifique des instruments des cabinets princiers :

- La pendule de Passemant, le chef-d'œuvre du genre, indique l'heure, la date, le zodiaque, la position des astres, et ce jusqu'en 9999.
- Les deux globes mouvants de Passemant, terrestre et céleste avec piétement de Caffieri, du cabinet de la Muette.
- La lunette astronomique de Mme Sophie, fille de Louis XV.
- Un microscope de Magny, mis au point par le duc de Chaulnes (offert par Louis XV à son beau-père, Stanislas Leszczynski).

7

3. Portraits de courtisans savants :

- Le duc de Chaulnes, Emilie du Châtelet, duc de Croÿ.

4. Les observations astronomiques de Louis XV :

- Gravures (portraits de Maupertuis, la Condamine et les Cassini ; vue du télescope de Passy, poème de Voltaire...).
- Petits instruments scientifiques utilisés pour l'observation réalisée à Trianon en 1724.

8- LA PRATIQUE PRINCIPÈRE DES SCIENCES :

LES PASSIONS DE LOUIS XVI POUR L'HORLOGERIE, LA MARINE ET LA MÉCANIQUE.

1. L'omniprésence des sciences dans les cabinets du roi (décor des parois à partir de motifs de la garde-robe du Roi au château de Versailles).

2. Les pratiques et les intérêts scientifiques du souverain :

- Tour du Comte d'Artois.
- Serrures, merveilles de mécanique, conçues et réalisées par Louis XVI.
- Grues.
- Maquettes d'artillerie.
- Pendules et baromètres.
- Louis XVI et la marine : maquettes des cônes du port de Cherbourg et de vaisseaux.
- Louis XVI et les grandes expéditions, dont la célèbre menée par La Pérouse.

9- VERSAILLES, LIEU DE DÉMONSTRATION DES SCIENCES.

Sept espaces présentent, autour d'objets historiques, les circonstances de la démonstration, son intérêt scientifique et ses prolongements jusqu'à nos jours, en variant les modes de présentation. De nombreux savants venaient à Versailles pour présenter au roi et à la Cour leur découverte. C'était à l'époque une consécration suprême, équivalente aujourd'hui à un prix Nobel.

- **Le miroir ardent** (1670) qui permettait de faire fondre des métaux, ancêtre des fours solaires.

- **L'expérience d'électricité dans la galerie des Glaces** (1746). Présentation de la machine électrique et de l'expérience au cours de laquelle 140 personnes se donnent la main et ressentent une décharge électrique.

- **Les cartes de France de Cassini** (1756) - la première carte d'Etat major, l'origine du cadastre. Présentation des premières planches présentées à Louis XV en 1756. Il a fallu un siècle pour dresser la carte du royaume (de 1684 à 1789). Ce projet a été sauvé par Louis XV, qui avait mis en place un système de financement par des membres de la cour, en fondant une société de souscripteurs.
 - **Les androïdes**, ancêtres des robots, avec **la joueuse de tympanon** (1772).
 - **Les porcelaines** pour les étrennes. Pièces de la nouvelle porcelaine dure présentée par le chimiste Macquer à Louis XV à Versailles en décembre 1769 dans la salle à manger des porcelaines.
 - **Le mesmérisme**. Maquette du baquet à magnétiser de Mesmer qui servait à «guérir» de certains maux. Une pratique très controversée au XVIII^e siècle.
 - **L'expérience aérostatique des Montgolfier** (1783) avec la présentation d'une maquette animée du ballon. L'envol de la première Montgolfière a eu lieu le 19 septembre 1783 dans la cour du château de Versailles.
-

LES PRINCIPALES ŒUVRES DE L'EXPOSITION

* œuvre commentée à la suite du dossier.

GALERIE DE PIERRE BASSE.

- *Rhinocéros de Louis XV*, Muséum national d'histoire naturelle *
- *Caille et grive albinos chassées par Louis XV et Louis XVI*, Muséum national d'histoire naturelle.

1- LES LIEUX DE SCIENCES À VERSAILLES – FILM 360°.

- *Présentation des membres de l'Académie des Sciences par Colbert à Louis XIV*, 1667, Henri Testelin, Versailles, Musée national des châteaux de Versailles et de Trianon.*

3- VERSAILLES, LIEU D'APPLICATION DES SCIENCES.

- *Graphomètre à pinnules*, Michael Butterfield, Collection particulière.
- *Maquette de la Machine de Marly*, Swalm Renkim, 1780, Musée des Arts et Métiers.
- *Coupe et plan de la machine pour la chaise volante des petits cabinets de Madame de Chateauroux*, Archives nationales.

4- VERSAILLES, LIEU D'EXPÉRIMENTATION DES SCIENCES : ZOOLOGIE, MÉDECINE ET CHIRURGIE.

- *Autruche*, Nicasius Bernaerts, XVIII^e siècle, Musée de Montbéliard, dépôt du Musée du Louvre.
- *Basse-cour*, Nicasius Bernaerts, XVIII^e siècle, Musée du Louvre.
- *Traité d'hippiatrique*.
- *Journal de la santé du roi Louis XIV*, Bibliothèque nationale de France & *Bistouri et écarteur du chirurgien Félix pour la Grande Opération de la fistule de Louis XIV* en 1686, Paris, Musée d'histoire de la médecine.*
- *Mannequin de Madame du Coudray, fœtus à 7 mois*, Rouen, Musée Flaubert d'histoire de la médecine.
- *Myologie complète, essais d'anatomie dit « l'ange anatomique »*, Jacques Fabien Gautier Dagoty (1716-1785), Versailles, Bibliothèque municipale.

**5- VERSAILLES, LIEU D'EXPÉRIMENTATION DES SCIENCES :
BOTANIQUE, AGRONOMIE ET APOTHICAIERIE.**

- *Figuier commun*, XVIII^e siècle, Muséum national d'histoire naturelle.
- *Ananas dans un pot*, Jean-Baptiste Oudry, Versailles, Musée national des châteaux de Versailles et de Trianon.
- *La zizania aquatica*, XVIII^e siècle, Muséum national d'histoire naturelle.
- *Monseigneur le Dauphin labourant*, Boizot, Bibliothèque nationale de France.
- *Portrait d'Antoine Augustin Parmentier* (1737-1806), François Dumont Aîné (1751-1831), Huile sur toile, Versailles, Musée national des châteaux de Versailles et de Trianon.

6- L'ÉDUCATION DES PRINCES.

- *Machine pneumatique*, abbé Nollet, Musée des Arts et Métiers.*
- *Nécessaire de mathématiques*, composé d'une équerre à niveau, d'un rapporteur, d'un compas, d'un tire-ligne, d'un porte-crayon, fin du XVII^e siècle, début XVIII^e siècle, Nicolas Bion, Paris, Musée du Louvre.
- *Laboratoire de chimie, Maquette de Madame de Genlis*, 1783, Augustin Charles Perier, Musée des Arts et Métiers.
- *Tête d'un indien d'Amérique*, provenant du cabinet de curiosités de Sérent, Bibliothèque municipale de Versailles.
- *Globe terrestre et céleste supporté par un piètement triangulaire à 3 dauphins et vents* commandé en 1786 par Louis XVI à Edme Mentelle pour l'instruction, Versailles, Musée national des châteaux de Versailles et de Trianon.*

**7- LA PRATIQUE PRINCIFIÈRE DES SCIENCES :
LOUIS XV ET LES SCIENCES : LES PLUS BEAUX INSTRUMENTS.**

- *Télescope* avec inscription sur le gainage «fait par Mme Sophie de France», Musée national de la Marine.
- *Microscope offert par Louis XV au roi Stanislas*, Alexis Magny (1712-vers 1777), Musée Lorraine de Nancy.*
- *Pendule astronomique*, 1754, Claude-Simeon Passemant, Versailles, Musée national des châteaux de Versailles et de Trianon.
- *Portrait allégorique du roi Louis XV représenté par les vertus*, 1762, Charles-Amédée Van Loo (1719-1795), Versailles, Musée national des châteaux de Versailles et de Trianon.

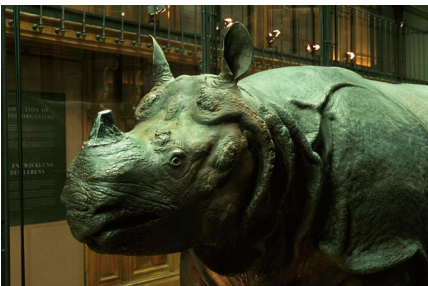
8- LA PRATIQUE PRINCIPALE DES SCIENCES :**LES PASSIONS DE LOUIS XVI POUR L'HORLOGERIE, LA MARINE ET LA MÉCANIQUE.**

- *Tour à guillocher du comte d'Artois*, Versailles, Musée national des châteaux de Versailles et de Trianon.
- *Maquette du Cône de Cherbourg, cône tronqué en charpente bordé de tonneaux*, début XIX^e, Paris, Musée des Arts et Métiers.
- *Horloges planétaire et solaire*, Antide Janvier, Collection particulière.
- *Louis XVI donnant ses instructions au capitaine de vaisseau La Pérouse pour son voyage d'exploration autour du monde, en présence du marquis de Castries, ministre de la marine, 29 juin 1785, 1817*, Nicolas André Monsiau (1754-1837), huile sur toile, Versailles, Musée national des châteaux de Versailles et de Trianon.*

9- VERSAILLES, LIEU DE DÉMONSTRATION DES SCIENCES.

- *Miroir ardent*, François Vilette, vers 1670, Observatoire de Paris.
 - *La joueuse de Tympanon*, 1784, Pierre Kintzing et David Roentgen, Paris, Musée des Arts et Métiers.*
 - *Cafetière en porcelaine dure de Sèvres*, Collection particulière.
 - *Baquet à magnétiser*, 1784, Franz Mesmer, Lyon, Musée de l'histoire de la médecine et de la pharmacie.*
 - *Maquette de la Montgolfière de 1783*, Bréhier, 1961, Bourget, Musée de l'air et de l'espace.
-

QUELQUES ŒUVRES DE L'EXPOSITION COMMENTÉES



RHINOCÉROS DE LOUIS XV,
Muséum national d'histoire naturelle.

Ce rhinocéros indien mâle est acquis pour le roi en 1769 par le gouverneur Chevalier de Chandernagor. L'animal débarqua à Lorient le 4 juin 1770, et dut attendre deux mois et demi que l'on prépare un véhicule spécial pour le transporter jusqu'à la Ménagerie Royale de Versailles. Ce rhinocéros fut exposé au public pendant 22 ans, bien que la Ménagerie Royale ait commencé à décliner à partir de 1785. Pendant les troubles de la Révolution, il fut transporté au Jardin National des Plantes, mais n'arriva pas vivant, tué par un coup de sabre. Sa dépouille fut transférée à Paris, au tout nouveau Muséum national d'histoire naturelle, où elle fut disséquée et naturalisée par Jean-Claude Mertrud et Félix Vicq d'Azyr. C'est la première opération de taxidermie moderne sur un animal de cette taille. Le squelette du rhinocéros de Louis XV se trouve aujourd'hui exposé dans la Galerie d'Anatomie Comparée, tandis que l'animal naturalisé, sa peau vernie tendue sur une armature cylindrique de chêne et de cerceaux de noisetier, est visible dans la Grande galerie de l'évolution.



**PRÉSENTATION DES MEMBRES DE L'ACADÉMIE DES SCIENCES
PAR COLBERT À LOUIS XIV, HENRI TESTELIN, 1667,**
Versailles, Musée national des châteaux de Versailles et de
Trianon.

Louis XIV lança une politique forte en matière de sciences et de leur enseignement. Colbert eut la responsabilité de rassembler et de rattacher des compétences au roi, en fondant les académies royales dont l'Académie des Sciences. La création de l'ensemble du Château et du Parc de Versailles demandait des architectes et ingénieurs de hautes compétences, et un projet qui plut au Roi et fixerait la Cour et ses administrateurs à Versailles. Mais Colbert dut aussi s'occuper de la capitale où les intellectuels se réunissaient pour partager et poursuivre leurs activités. Il eut le génie de les rattacher au Roi sans les obliger à quitter Paris en fondant un système d'Académies royales qui organisa la culture du royaume.

IV. Les sciences et les princes

- Versailles, lieu d'enseignement des princes

Versailles, lieu d'enseignement des sciences

Les « leçons de physique expérimentales » données aux princes par l'abbé Nollet

Encadré : Récréations mathématiques

- Versailles, lieu de pratiques princières

Passion de Louis XV pour l'astronomie et la botanique

Du cabinet de curiosités au laboratoire : les cabinets du roi à Versailles

Dans le champ et dans le cabinet : Instruments mathématiques et instruments de sciences à Versailles

Livres de sciences à Versailles

Les observations astronomiques de Louis XV (lieux et pratiques)

3 encadrés : Des courtisans savants : le duc de Chaulnes, duc de Croÿ, Emilie du Châtelet

Diversités des compétences de Louis XVI : la géographie, la mécanique et les expéditions

L'âge d'or de la Royale : la mer sous le règne de Louis XVI

Les voyages faits par « ordre du Roy » (1666-1789)

V. Versailles, lieu de consécration, démonstration et de diffusion

- Les Miroirs ardents : recherches académiques et divertissement à la cour de Louis XIV

- L'expérience d'électricité dans la galerie des glaces

- La carte de Cassini : Un siècle pour dresser la carte du royaume

- Les androïdes : la Tympanon

- Versailles, le roi et la Montgolfière

- Entre spectacle et bienfaisance, l'engouement pour les traitements magnétiques et électriques

- Les heureuses coïncidences qui guidèrent la porcelaine dure jusqu'au roi

VI. Conclusion

Les politiques scientifiques en Europe
