

**ECOSYSTEM RANGERS PATROL REPORT
LEUSER MANAGEMENT UNIT
SEPTEMBER 2002 - JANUARY 2003**

I. INTRODUCTION

The Ecosystem Rangers is an anti poaching patrol unit formed by the Leuser Management Unit. To date, ten teams of Ecosystem Rangers have been formed, each one consisting of 4 rangers. The teams operate in two districts, namely South Aceh and Southeast Aceh. In South Aceh the teams operate in five locations: Lawe Mungkap, Lawe Simpali, Lawe Melui, Krueng Inong and Alue Ramee. Each location is guarded by one team. In Southeast Aceh, the Ecosystem Ranger teams operate in three different locations: Mamas (2 teams), Kompas (2 teams) dan Kappi (1 team).

The security condition in Aceh which is affected by the armed conflict has had an impact on the patrols conducted by the Ecosystem Rangers, especially in South Aceh. Here, four teams have been re-assigned to work in other areas in order to avoid working in conflict areas. Three of the teams operate camera trapping equipment and another one is assigned to work in Aunan, Southeast Aceh. One team, team E-4, is working in Krueng Inong. It is safer to enter this area which is adjacent to the residence of a member of the team. The team in Krueng Inong is despatched only when the security condition is favourable.

The shifting of work areas also happened in Southeast Aceh, where the R-4 team was diverted from Kappi to Mount Simpali (Southeast Aceh). Kappi is adjacent to East Aceh, which is considered to be relatively insecure.

The teams operating in South Aceh and Southeast Aceh are as follows :

No.	Team	Work Area		Comment
		District	Location	
1	R-1	Southeast Aceh	Mamas	Still active
2	R-2	Southeast Aceh	Kompas	Still active
3	R-3	Southeast Aceh	Kompas	Still active
4	R-4	Southeast Aceh	Kappi	Diverted to G. Simpali
5	R-5	Southeast Aceh	Mamas	Still active
6	E-1	South Aceh	Lawe Melui	Diverted to camera trapping
7	E-2	South Aceh	Lawe Simpali	Diverted to camera trapping
8	E-3	South Aceh	Lawe Mungkap	Diverted to Aunan
9	E-4	South Aceh	Krueng Inong	Still active
10	E-5	South Aceh	Alue Ramee	Diverted to camera trapping

II. FIELD ACTIVITY

1. Patrol Mission

From September 2002 to January 2003, the Ecosystem Rangers conducted 28 patrol missions involving 7 teams in five locations in Southeast Aceh and South Aceh. Three other teams were diverted to support camera trapping activities. The patrol missions conducted were as follows :

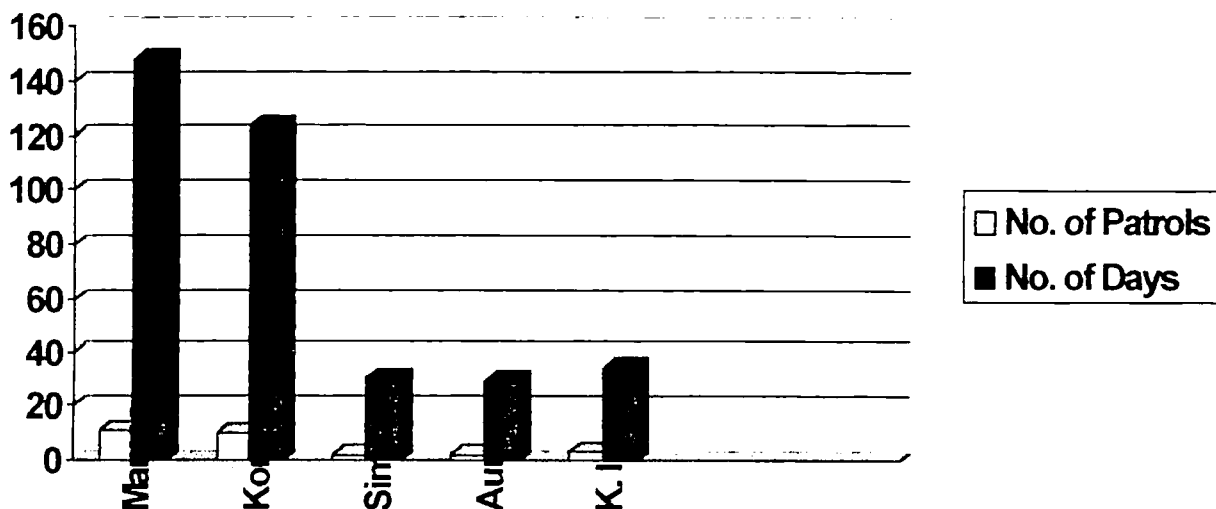
1. 11 missions in Mamas, Southeast Aceh
2. 10 missions in Kompas, Southeast Aceh
3. 2 missions in Simpali, Southeast Aceh
4. 2 missions in Aunan, Southeast Aceh
5. 3 missions in Krueng Inong, South Aceh.

Mamas is a vital area for the conservation of rhinos in the Leuser Ecosystem. To protect the rhinos in this location, two teams were assigned to conduct patrols in Mamas. Teams were also formed to safeguard entry routes to Mamas in Kompas, Simpali and Aunan, respectively. Contacts have been made with local villagers who inform the team members about poachers in Mamas. Officials were also despatched on motorbikes every day to monitor the activities of poachers in their respective village areas.

2. Number of Days and Patrol Hours

In the patrol period from September 2002 to January 2003, patrol was conducted for a total of 365 days or an average of 13.03 days per team each month, with a total number of 1948 hours or an average of 69.57 hours per team each month.

Number of Patrols and Days of Patrol at Each Location



Mamas had the greatest number of patrol days amounting to 148 days or an average of 13.45 days per patrol with 853.50 hours of patrol or an average of 77.59 hours of patrol per team. Aunan had the smallest number of patrol days amounting to 29 days or an average of 14.50 days and with 122.5 hours of patrol or an average of 61.25 hours per patrol.

Team R-4 had only three separate assignments as this team was combined with four other teams in the months of October and November 2002 in Southeast Aceh to safeguard Mamas and Kompas as there was some indication of poaching. Tim E-4 could not operate to its full capacity because of the unconducive security condition in South Aceh. This was also the case with team E-3.

3. Patrol Range

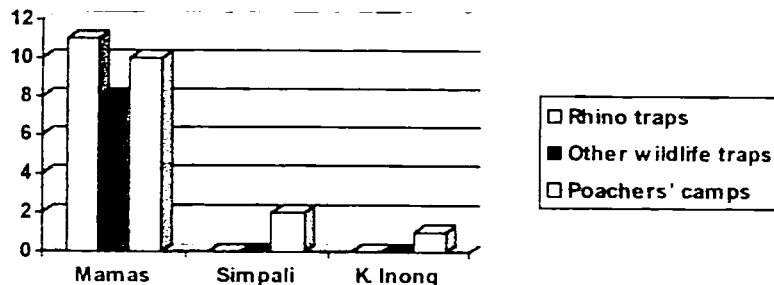
Patrols in the period of September 2002 to January 2003 covered a total range of 1214 km, or an average of 43.36 Km/per team per month. The farthest range of 68.5 km was achieved by team R-1 in October 2002 while the shortest range of 22 km was covered by team R-2 in December 2002.

The team with the farthest range of 249 km in the period, September 2002- January 2003 was team R-1. The average range covered by team R-1 was 49.80 km per month. The shortest range of 81 km was covered by team E-3 in Aunan.

III. DISTURBANCE TOWARDS RHINOS AND TIGERS

A rhino trap was discovered in Mamas during this period and this was considered a serious disturbance. Meanwhile only a slight disturbance was found in Kompas, Simpali and Krueng Inong and it had nothing to do with poachers. No disturbance towards wildlife was found in Aunan.

Types of Disturbance in the Working Area of the Ecosystem Rangers



1. Mamas

1.1. Wildlife traps

19 traps, consisting of 11 rhino traps and 8 bird traps, were found in Mamas during the period of September 2002 - Januari 2003. All the traps were destroyed. All the rhino traps were found in January 2003.

The traps found consisted of two types: 7 snares and 4 *senumbok* (typical Gayo traditional hunting tool). Six of the snares were made of rattan and one of very strong steel wire.

Most of the poaching found in Mamas was in the month of January 2003. i.e. 24 cases, consisting of 11 rhino traps, 8 bird traps, 3 rhino poachers' camps, and 2 bird poachers' camps. No poaching of the Sumatran tiger (*Panthera tigris sumatrae*) was found in this period.

1.1 Persons entering the area

No one was seen entering Mamas directly during this period. All the poaching activities were found in the absence of the perpetrators. They placed rhino traps and left the location. They would return to the location several months later.

2. Kompas

2.1. Traps

No indication of rhino or Sumatran tiger poaching was found in Kompas in the period of September 2002 - January 2003. One bird trap and one bird poachers' camp were found here. The main birds hunted in Kompas are the "Popsai hitam" (*Garrulax lugubris*) and the "Popsai jambul" (*Garrulax leucolophus*). Both species are sold in Kutacane for supply to Medan.

2.1 2.1. Persons entering the area

Just like the case in Mamas, the team did not have any direct encounter with any bird poachers in Kompas.

3. Simpali

Two camps of illegal loggers stealing gaharu timber (kayu alim) were found in Simpali. Gaharu is a forest product of high commercial value. Even people from West Sumatra are often involved in this act. The team did not have any encounter with the perpetrators.

4. Krueng Inong

The team found only one fishermen's camp in Krueng Inong, South Aceh. The fish usually caught here is the jurong fish which has a high economic value. There was no encounter with the fishermen.

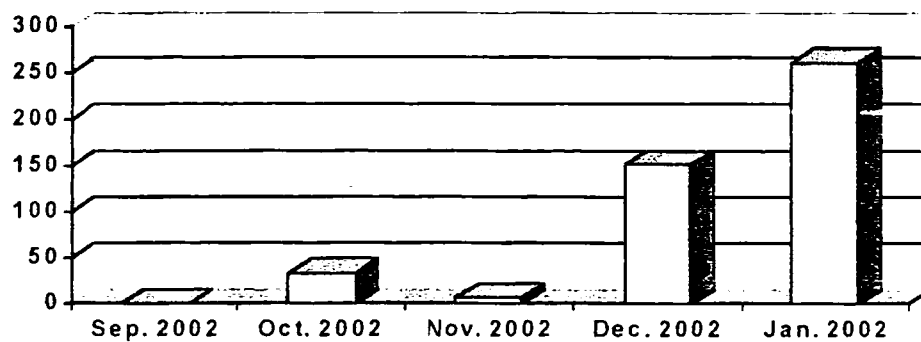
IV. THE DISTRIBUTION OF THE SUMATRA RHINO (*Dicerorhinus sumatrensis*)

The Sumatra rhino (*Dicerorhinus sumatrensis*) was found in Mamas dan Krueng Inong only. During this period, none was found in Kompas. Meanwhile, no rhinos have been found in Simpali and Aunan but both these locations are highly significant to prevent poachers from entering Mamas.

452 indications of the presence of rhinos were detected in Mamas. These included 56 tracks, 15 wallows, 76 feces etc. Rhinos were found almost every month in Mamas except September 2002. The team did not find any sign of rhinos in that month because they were more focused on preventing poachers from entering the northern part of Mamas.

Only 14 indications of the presence of rhinos were found in Krueng Inong. These included 4 tracks, 4 wallows and 6 feces.

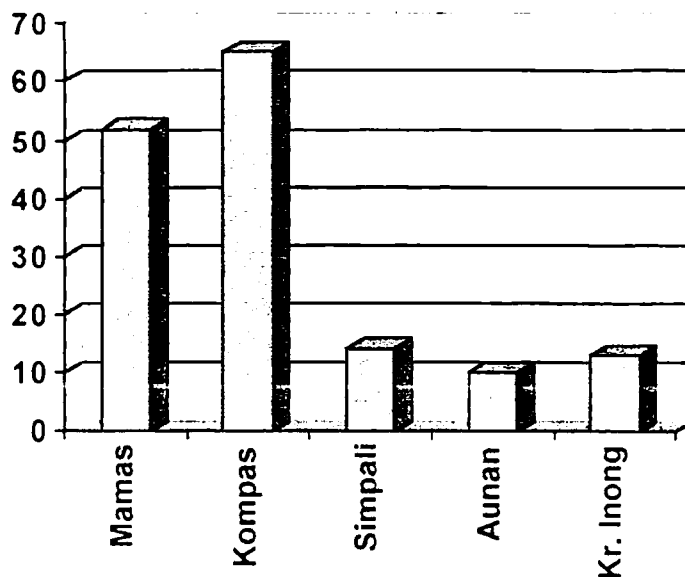
No. of records of signs of Sumatran Rhinos (*Dicerorhinus sumatrensis*) found in Mamas, September 2002 - January 2003



V. DISTRIBUTION OF THE SUMATRAN TIGER (*Panthera tigris sumatrae*)

The Sumatran Tiger (*Panthera tigris sumatrae*) was found to be evenly distributed in the whole of the work area. The greatest number was in Kompas with 65 records and the smallest number in Aunan with 10 records.

The Distribution of signs of the Sumatran Tiger (*Panthera tigris sumatrae*) at the Working Area of the Ecosystem Rangers



Many signs of tiger were found in the working area due to the abundant supply of food in this location. Sambar deer, barking deer and serow (wild goat) are still frequently seen in Kompas and Mamas. There are also many saltlicks (sources of minerals for wildlife) scattered in the area. Traces of tigers are frequently seen at the saltlicks.

VI. ACHIEVEMENTS OF THE PROGRAMME

Great progress has been made in the conservation of the rhino and the tiger in the LE as indicated by the success in the prevention and mitigation of poaching, especially with regard to rhinos and tigers. Only a few rhino traps were found in Leuser and not a single tiger trap at all.

The teams of Ecosystem Rangers were formed to prevent the poaching of wildlife and their strength and capability improved significantly. Their ability to navigate and interpret the tracks left behind by poachers as well as to prevent poachers from entering the area caused a significant decline in poaching activities.

VII. CONSTRAINTS OF THE PROGRAMME

The main constraint faced by the teams of Ecosystem Rangers was the uncondusive security condition due to the armed conflict in Aceh. At least 20 patrol missions could not be implemented in South Aceh for safety reasons due to the security condition.

The problem in Southeast Aceh is that there are still many poachers who are highly skilled in rhino hunting. They are locally known as "pawang" (specialist in capturing certain wildlife species). To date their actions have been suppressed through personal approach and pacification. However, there is a chance that they might resort to large scale poaching once the pacification programme is stopped.

FIELD DATA

PROTECTION OF RHINOCEROS AND TIGER POPULATIONS IN THE LEUSER ECOSYSTEM

LAPORAN KERJA

ECOSYSTEM RANGERS

1 February - 31 August 2003



Leuser Development Programme
Co-operation between the Governments of Indonesia and European Union

2003

DAFTAR ISI

DAFTAR ISI.....	i
I. PENDAHULUAN	1
II. AKTIFITAS LAPANGAN	2
1. Misi Patroli.....	2
2. Jumlah Hari Dan Waktu Tempuh Patroli.....	2
3. Jarak Tempuh Patroli.....	3
III. GANGGUAN TERHADAP BADAQ DAN HARIMAU.....	3
IV. PENYEBARAN BADAQ SUMATERA	3
V. PENYEBARAN HARIMAU SUMATERA.....	4
VI. KEMAJUAN PROGRAM.....	4
VII. HAMBATAN PROGRAM.....	5
DATA-DATA LAPANGAN.....	6
HASIL DOKUMENTASI.....	20

**LAPORAN PATROLI ECOSYSTEM RANGERS
UNIT MANAJEMEN LEUSER
FEBRUARI - AGUSTUS 2003**

I. PENDAHULUAN

Ecosystem Rangers adalah unit patroli anti perburuan satwa liar yang dibentuk oleh Unit Manajemen Leuser. Sampai saat ini telah terbentuk 10 tim Ecosystem Rangers yang terdiri dari 4 ranger setiap timnya. Dalam bertugas tim dibagi dalam 2 kabupaten yaitu Aceh Selatan dan Aceh Tenggara sebagai lokasi inti. Di Aceh Selatan Tim bertugas di 5 lokasi yaitu Lawe Mungkap, Lawe Simpali, Lawe Melui, Krueng Inong dan Alue Rame. Masing-masing lokasi dijaga oleh 1 tim. Sedangkan di Aceh Tenggara Tim Ecosystem Rangers bertugas di 3 lokasi yaitu : Mamas (2 tim), Kompas (2 tim) dan Kappi (1 tim).

Keamanan di Aceh yang terganggu oleh konflik bersenjata telah berpengaruh pada patroli yang dilaksanakan oleh Ecosystem Rangers, terutama di Aceh Selatan. Sejak diberlakukannya Aceh sebagai Daerah Darurat Meliter sejak bulan Mei 2003, maka sejak bulan itu pula aktifitas patroli di Aceh Selatan dihentikan untuk menghindari jatuhnya korban dari tim yang bertugas.

Di Aceh Tenggara keadaan serupa juga terjadi, namun tim telah dapat bertugas dalam jumlah waktu terbatas di Kompas dan Mamas sejak bulan Agustus 2003. Di Kappi yang relatif tidak aman tim belum ditugaskan ke tempat tersebut.

Pengelompokan tim yang bertugas di Aceh Selatan dan Aceh Tenggara adalah sebagai berikut :

No.	Nama Tim	Lokasi Tugas		Keterangan
		Kabupaten	Lokasi	
1	R-1	Aceh Tenggara	Mamas	Tetap bertugas
2	R-2	Aceh Tenggara	Kompas	Tetap bertugas
3	R-3	Aceh Tenggara	Kompas	Tetap bertugas
4	R-4	Aceh Tenggara	Kappi	Kompas dan Mamas
5	R-5	Aceh Tenggara	Mamas	Tetap bertugas
6	E-1	Aceh Selatan	Lawe Melui	Dialihkan untuk camera trapp
7	E-2	Aceh Selatan	Lawe Simpali	Dialihkan untuk camera trapp
8	E-3	Aceh Selatan	Lawe Mungkap	Dialihkan sebagai tim survey
9	E-4	Aceh Selatan	Krueng Inong	Dialihkan sebagai Tim survey
10	E-5	Aceh Selatan	Alue Ramee	Dialihkan untuk camera trapp

II. AKTIFITAS LAPANGAN

1. Misi Patroli

Pada bulan Februari - Agustus 2003, Ecosystem Rangers hanya dapat melaksanakan 25 misi patroli dari 49 misi yang direncanakan. Hal ini disebabkan kendala keamanan yang tidak kondusif di Aceh Selatan dan Aceh Tenggara sebelum dan setelah diterapkan Aceh sebagai Daerah Darurat Meliter. Pada periode ini tim bertugas sebanyak 21 misi di Aceh Tenggara, 4 misi di Aceh Selatan dan 4 misi survey di Langkat, Sumatera Utara.

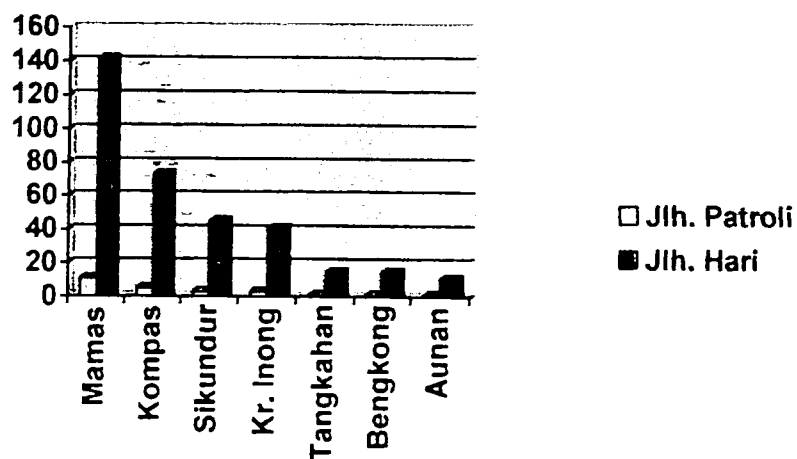
Misi yang terlaksana di Aceh Tenggara terbanyak di Mamas karena adanya perburuan badak ditempat tersebut yang ditemukan pada bulan Januari 2003. Oleh sebab itu Mamas dijaga lebih ketat dengan personil yang lebih banyak.

Misi di Aceh Selatan hanya dilaksanakan sampai bulan Mei 2003, sebelum Darurat Meliter diberlakukan dan tidak ada misi setelah itu. Di Langkat, tim diturunkan untuk survey lokasi selain mencegah perburuan satwa.

2. Jumlah Hari dan Waktu Tempuh Patroli

Selama patroli dilaksanakan pada bulan Februari - Agustus 2003, jumlah total hari patroli yang terlaksana adalah sebanyak 341 hari atau rata-rata 13,64 hari/tim tiap bulan, dengan waktu tempuh total 1661,85 jam atau rata-rata 66,47 jam/tim tiap bulan.

Jumlah patroli dan jumlah hari patroli tiap lokasi tugas



Jumlah hari terbanyak patroli terdapat di Mamas sebanyak 141 hari dengan 730.85 jam patroli setiap tim. Jumlah hari terkecil selama patroli adalah di Aunan sebanyak 11 hari dengan 43.5 jam patroli.

3. Jarak Tempuh Patroli

Jumlah total jarak tempuh patroli yang terlaksana pada periode Februari - Agustus 2003 adalah sejauh 1147.8 Km, atau rata-rata 45.91 Km/tim tiap bulannya. Lokasi dengan jarak tempuh terpanjang adalah di Mamas yaitu sejauh 485.8 Km.

III. GANGGUAN TERHADAP BADAK DAN HARIMAU

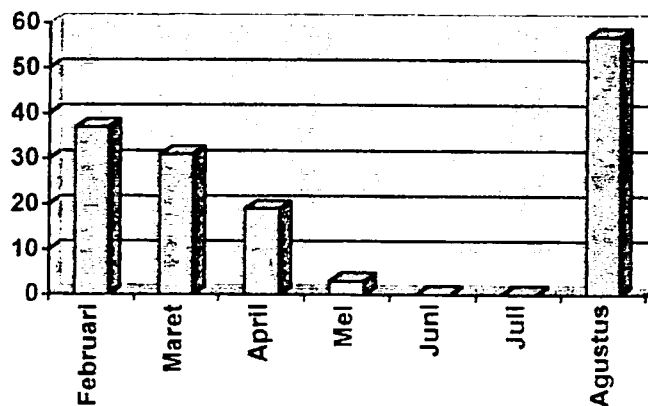
Pada periode ini, gangguan terhadap badak hanya ditemukan di Mamas berupa 1 buah perangkap senumbok (perangkap tradisional) yang merupakan bagian dari perangkap badak yang ditemukan pada bulan Januari 2003.

Gangguan lain yang ditemukan berupa 33 buah perangkap rusa di Sikundur, 5 kasus pencurian gaharu dan 1 kasus perburuan burung di Kompas.

IV. PENYEBARAN BADAK SUMATERA (*Dicerorhinus sumatrensis*)

Badak sumatera (*Dicerorhinus sumatrensis*) hanya ditemukan di Mamas dan Krueng Inong. Survey yang dilaksanakan di Langkat belum berhasil menemukan satwa tersebut. Total ditemukan 147 tanda badak yang terdiri dari 125 tanda di Mamas dan 22 tanda di Krueng Inong.

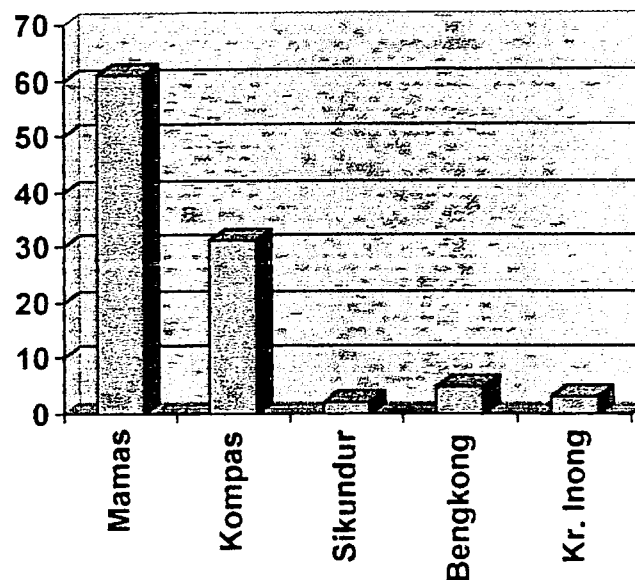
Jumlah Temuan Badak Sumatera (*Dicerorhinus sumatrensis*) di Mamas, Februari - Agustus 2003



V. PENYEBARAN HARIMAU SUMATERA (*Panthera tigris sumatrae*)

Harimau sumatera (*Panthera tigris sumatrae*) ditemukan merata di seluruh lokasi tugas kecuali Aunan. Total seluruh temuan adalah sebanyak 102 temuan. Terbanyak ditemukan di Mamas dengan 61 Temuan.

Penyebaran Harimau Sumatera (*Panthera tigris sumatrae*) di lokasi tugas Ecosystem Rangers



VI. KEMAJUAN PROGRAM

Program konservasi badak dan harimau di Kawasan Ekosistem Leuser telah mengalami kemajuan yang sangat besar. Hal ini dapat dibuktikan dengan keberhasilan mencegah dan menekan angka perburuan satwa liar terutama badak dan harimau. Jumlah perangkap badak sangat sedikit ditemukan di Leuser, bahkan tidak ditemukan satupun perangkap harimau.

Tim Ecosystem Rangers yang dibentuk untuk mencegah perburuan satwa juga telah mengalami peningkatan kekuatan dan kemampuan yang sangat berarti. Kemampuan bernavigasi dan membaca jejak pemburu serta mencegah pemburu masuk telah berhasil menekan angka perburuan secara signifikan.

VII. HAMBATAN PROGRAM

Hambatan utama yang dialami tim Ecosystem Rangers dalam bertugas adalah kondisi keamanan yang tidak kondusif akibat konflik bersenjata di Aceh. Tidak kurang 24 misi patroli gagal dilaksanakan di Aceh Tenggara dan Aceh Selatan karena keamanan yang sangat rawan bagi keselamatan tim.

Di Aceh Selatan sejak pertengahan Mei hingga akhir program, tim tidak berhasil melaksanakan tugas karena kerawanan lokasi tugas dari konflik bersenjata. Dan di Aceh Tenggara kegiatan patroli baru bisa berjalan kembali pada bulan Agustus 2003 dengan waktu yang terbatas.

DATA-DATA LAPANGAN

**JUMLAH PATROLI, HARI, JAM DAN JARAK TEMPUH PATROLI
ECOSYSTEM RANGERS DI TIAP LOKASI TUGAS
BULAN FEBRUARI - AGUSTUS 2003**

1. Februari 2003

No	Lokasi	Jumlah Patroli	Jumlah Hari Patroli	Jumlah Jam Patroli	Jarak Tempuh (Km)
1	Mamas	4	58	218.25	196
2	Kompas	1	13	74	45.5
Jumlah		5	71	292.25	241.5

2. Maret 2003

No	Lokasi	Jumlah Patroli	Jumlah Hari Patroli	Jumlah Jam Patroli	Jarak Tempuh (Km)
1	Mamas	1	15	66	52
2	Kompas	3	45	247	185.5
3	Aunan	1	11	43.5	35
4	Kr. Inong	1	15	67.5	51
Jumlah		6	86	424	323.5

3. April 2003

No	Lokasi	Jumlah Patroli	Jumlah Hari Patroli	Jumlah Jam Patroli	Jarak Tempuh (Km)
1	Mamas	4	52	254.5	166.6
2	Kompas	1	15	69	50.5
3	Tangkahan	1	15	61	27.5
4	Kr. Inong	1	15	66	59
Jumlah		7	97	450.5	303.6

4. Mei 2003

No	Lokasi	Jumlah Patroli	Jumlah Hari Patroli	Jumlah Jam Patroli	Jarak Tempuh (Km)
1	Bengkong	1	15	49.5	40
2	Kr. Inong	1	11	45.5	44
Jumlah		2	26	95	84

6. Juni 2003

No	Lokasi	Jumlah Patroli	Jumlah Hari Patroli	Jumlah Jam Patroli	Jarak Tempuh (Km)
1	Sikundur	1	15	69	43
	Jumlah	1	15	69	43

6. Juli 2003

No	Lokasi	Jumlah Patroli	Jumlah Hari Patroli	Jumlah Jam Patroli	Jarak Tempuh (Km)
1	Sikundur	1	15	71	49
	Jumlah	1	15	71	49

7. Agustus 2003

No	Lokasi	Jumlah Patroli	Jumlah Hari Patroli	Jumlah Jam Patroli	Jarak Tempuh (Km)
1	Mamas	2	16	111.5	71.2
2	Sikundur	1	15	68	32
	Jumlah	3	31	179.5	103.2

**JUMLAH PATROLI, HARI, JAM DAN JARAK TEMPUH PATROLI TIM
ECOSYSTEM RANGERS DI TIAP LOKASI TUGAS
BULAN FEBRUARI - AGUSTUS 2003**

No	Lokasi	Jumlah Patroli	Hari Patroli		Jam Patroli		Jarak Tempuh	
			Jumlah	Rata-rata	Jumlah	Rata-rata	Jumlah	Rata-rata
1	Mamas	11	141	12.82	730.85	66.44	485.8	44.16
2	Kompas	5	73	14.6	390	78	281.5	56.3
3	Sikundur	3	45	15	208	69.33	124	41.33
4	Tangkahan	1	15	15	61	61	27.5	27.5
5	Aunan	1	11	11	43.5	43.5	35	35
6	Bengkong	1	15	15	49.5	49.5	40	40
7	Kr. Inong	3	41	13.67	179	59.67	154	51.33
Jumlah		25	341		1661.85		1147.8	
Rata-rata		3.57	13.67		66.47		45.91	

*
*
GANGGUAN TERHADAP SATWA LIAR DI TIAP
LOKASI TUGAS ECOSYSTEM RANGERS
BULAN FEBRUARI - AGUSTUS 2003

Bulan	Lokasi	Kem			Jumlah Kem	Perangkap			Jumlah Perangkap
		Badak	Harimau	Lain-lain		Badak	Harimau	Lain-lain	
Feb 2003	Mamas	1	0	0	1	1	0	0	1
Mar. 2003	Kompas	0	0	3*	3	0	0	1**	1
Apr. 2003	Kompas	0	0	2*	2	0	0	0	0
Jul 2003	Sikundur	0	0	0	0	0	0	12***	12
Agst 2003	Sikundur	0	0	0	0	0	0	21***	21
Jumlah		1	0	5	6	1	0	34	35

Legenda :

- * Kem Pencuri gaharu (*Aquillaria* sp)
- ** Perangkap burung
- *** Perangkap rusa

**TEMUAN BADAK SUMATERA (*Dicerorhinus sumatrensis*)
DI LOKASI TUGAS ECOSYSTEM RANGERS
BULAN FEBRUARI - AGUSTUS 2003**

No	Bulan	Lokasi	Jenis Temuan						Jumlah	
			Jejak	Kubang	Feses	Pakan	Pelintiran	Kaisan		Lain-lain
	Feb 2003	Mamas	1	4	5	2	1	14	10	37
	Mar 2003	Mamas	5	0	4	0	3	11	8	31
	Apr 2003	Kr. Inong	4	4	7	1	1	0	2	19
	Mei 2003	Kr Inong	0	3	0	0	0	0	0	3
	Agst 2003	Mamas	6	3	5	2	6	20	15	57
	Jumlah		16	14	21	5	11	45	35	147

**TEMUAN HARIMAU SUMATERA (*Panthera tigris sumatrae*)
DI LOKASI TUGAS ECOSYSTEM RANGERS
BULAN FEBRUARI - AGUSTUS 2003**

No	Lokasi	Jenis Temuan				Jumlah
		Jejak	Feses	Kaisan	Cakar	
1	Mamas	11	20	26	4	61
2	Kompas	5	2	7	17	31
3	Sikundur	1	0	1	0	2
4	Kr. Inong	2	2	1	0	5
5	Bengkong	2	1	0	0	3
	Jumlah	21	25	35	21	102

**TEMUAN HARIMAU SUMATERA (*Panthera tigris sumatrae*) TIAP BULAN
DI LOKASI TUGAS ECOSYSTEM RANGERS
BULAN FEBRUARI - AGUSTUS 2003**

1. Februari 2003

No	Lokasi	Jenis Temuan				Jumlah
		Jejak	Feses	Kaisan	Cakar	
1	Mamas	7	8	7	2	24
2	Kompas	3	0	4	0	7
Jumlah		10	8	11	2	31

2. Maret 2003

No	Lokasi	Jenis Temuan				Jumlah
		Jejak	Feses	Kaisan	Cakar	
1	Mamas	1	2	0	0	3
2	Kompas	2	0	0	17	19
Jumlah		3	2	0	17	22

3. April 2003

No	Lokasi	Jenis Temuan				Jumlah
		Jejak	Feses	Kaisan	Cakar	
1	Kompas	0	2	3	0	5
2	Mamas	2	0	8	0	10
3	Tangkahan	2	0	3	0	5
Jumlah		4	2	14	0	20

4. Mei 2003

No	Lokasi	Jenis Temuan				Jumlah
		Jejak	Feses	Kaisan	Cakar	
1	Bengkong	2	1	0	0	3
2	Kr. Inong	2	2	1	0	5
Jumlah		4	3	1	0	8

5. Juni 2003

No	Lokasi	Jenis Temuan				Jumlah
		Jejak	Feses	Kaisan	Cakar	
1	Sikundur	1	0	1	0	2
Jumlah		1	0	1	0	2

6. Juli 2003

Tidak ada temuan

7. Agustus 2003

No	Lokasi	Jenis Temuan				Jumlah
		Jejak	Feses	Kaisan	Cakar	
1	Mamas	1	10	11	2	24
Jumlah		1	10	11	2	24

**AKTIFITAS TIAP BULAN TIM ECOSYSTEM RANGERS
BULAN FEBRUARI - AGUSTUS 2003**

1. Februari 2003

No	Tim	Lokasi	Jumlah Anggota Tim	Jumlah Hari Tugas	Waktu Tempuh (Jam)	Jarak Tempuh (Km)
1	R-1	Mamas	5	15	74	43.5
2	R-2	Mamas	4	15	73.5	43.5
3	R-3	Mamas	4	14	70.75	56
4	R-4	Kompas	4	13	74	45.5
5	R-5	Mamas	4	14	80.6	53
Jumlah			21	71	292.25	241.5
Rata-rata			4.2	14.2	58.45	48.3

2. Maret 2003

No	Tim	Lokasi	Jumlah Anggota Tim	Jumlah Hari Tugas	Waktu Tempuh (Jam)	Jarak Tempuh (Km)
1	R-1	Kompas	4	15	81	67
2	R-2	Kompas	4	15	89	62.7
3	R-3	Kompas	6	15	77	55.8
4	R-5	Mamas	6	15	66	52
5	E-3	Aunan	4	11	43.5	35
6	E-4	Kr. Inong	4	15	67.5	51
Jumlah			28	86	424	323.5
Rata-rata			4.67	14.33	70.67	53.92

3. April 2003

No	Tim	Lokasi	Jumlah Anggota Tim	Jumlah Hari Tugas	Waktu Tempuh (Jam)	Jarak Tempuh (Km)
1	R-1	Mamas	8	7	41	20
2	R-1	Mamas	4	15	79.5	42
3	R-2	Kompas	4	15	69	50.5
4	R-3	Mamas	4	15	68	52.6
5	R-4	Mamas	4	15	66	52
6	E-3	Tangkahan	4	15	61	27.5
7	E-4	Kr. Inong	4	15	66	59
Jumlah			32	97	450.5	303.6
Rata-rata			4.57	13.86	64.36	43.37

4. Mei 2003

No	Tim	Lokasi	Jumlah Anggota Tim	Jumlah Hari Tugas	Waktu Tempuh (Jam)	Jarak Tempuh (Km)
1	E-3	Bengkong	4	15	49.5	40
2	E-4	Kr. Inong	4	11	45.5	44
Jumlah			8	26	95	84
Rata-rata			4	13	47.5	42

5. Juni 2003

No	Tim	Lokasi	Jumlah Anggota Tim	Jumlah Hari Tugas	Waktu Tempuh (Jam)	Jarak Tempuh (Km)
1	E-3	Sikundur	4	15	69	43
Jumlah			4	15	69	43
Rata-rata			4	15	69	43

6. Juli 2003

No	Tim	Lokasi	Jumlah Anggota Tim	Jumlah Hari Tugas	Waktu Tempuh (Jam)	Jarak Tempuh (Km)
1	E-4	Sikundur	4	15	71	49
Jumlah			4	15	71	49
Rata-rata			4	15	71	49

7. Agustus 2003

No	Tim	Lokasi	Jumlah Anggota Tim	Jumlah Hari Tugas	Waktu Tempuh (Jam)	Jarak Tempuh (Km)
1	R-1	Mamas	6	8	56.5	40.2
2	R-4	Mamas	6	8	55	31
3	E-3	Sikundur	4	15	68	32
Jumlah			16	31	179.5	103.2
Rata-rata			5.33	10.33	59.83	34.4

**AKTIFITAS TIAP TIM ECOSYSTEM RANGERS
SELAMA BULAN FEBRUARI - AGUSTUS 2003**

1. TIM R-1

No	Tgl. Tugas	Lokasi	Jumlah Anggota Tim	Jumlah Hari Tugas	Waktu Tempuh (Jam)	Jarak Tempuh (Km)
1	13 Feb - 27 Feb 2003	Mamas	5	15	74	43.5
2	11 Mar - 25 Mar 2003	Kompas	4	15	81	67
3	02 Apr - 8 Apr 2003	Mamas	8	7	41	20
4	13 Apr - 27 Apr 2003	Mamas	4	15	79.5	42
5	28 Agt - 4 Sep 2003	Mamas	6	8	56.5	40.2
Jumlah			27	60	332	212.7
Rata-rata			5.4	12	66.4	42.54

2. TIM R-2

No	Tgl. Tugas	Lokasi	Jumlah Anggota Tim	Jumlah Hari Tugas	Waktu Tempuh (Jam)	Jarak Tempuh (Km)
1	13 Feb - 27 Feb 2003	Mamas	4	15	73.5	43.5
2	11 Mar - 25 Mar 2003	Kompas	4	15	89	62.7
3	13 Apr - 27 Apr 2003	Kompas	4	15	69	50.5
Jumlah			12	45	231.5	156.7
Rata-rata			4	15	77.17	52.23

3. TIM R-3

No	Tgl. Tugas	Lokasi	Jumlah Anggota Tim	Jumlah Hari Tugas	Waktu Tempuh (Jam)	Jarak Tempuh (Km)
1	21 Feb - 06 Mar 2003	Mamas	4	14	70.75	56
2	23 Mar - 6 Apr 2003	Kompas	6	15	77	55.8
3	23 Apr - 07 Mei 2003	Mamas	4	15	68	52.6
Jumlah			14	44	215.75	164.4
Rata-rata			4.67	14.67	71.92	54.8

4. TIM R-4

No	Tgl. Tugas	Lokasi	Jumlah Anggota Tim	Jumlah Hari Tugas	Waktu Tempuh (Jam)	Jarak Tempuh (Km)
1	20 Feb - 04 Mar 2003	Kompas	4	13	74	45.5
2	23 Apr - 07 Mei 2003	Mamas	4	15	66	52
3	28 Agt - 4 Sep 2003	Mamas	6	8	55	31
Jumlah			14	36	195	128.5
Rata-rata			4.67	12	65	42.83

5. TIM R-5

No	Tgl. Tugas	Lokasi	Jumlah Anggota Tim	Jumlah Hari Tugas	Waktu Tempuh (Jam)	Jarak Tempuh (Km)
1	21 Feb - 06 Mar 2003	Mamas	4	14	80.6	53
2	23 Mar - 6 Apr 2003	Mamas	6	15	66	52
Jumlah			10	29	146.6	105
Rata-rata			5	14.5	73.3	52.5

6. TIM E-3

No	Tgl. Tugas	Lokasi	Jumlah Anggota Tim	Jumlah Hari Tugas	Waktu Tempuh (Jam)	Jarak Tempuh (Km)
1	11 Mar - 21 Mar 2003	Aunan	4	11	43.5	35
2	18 Apr - 02 Mei 2003	Tangkahan	4	15	61	27.5
3	11 Mei - 26 Mei 2003	Bengkong	4	15	49.5	40
4	22 Jun - 6 Jul 2003	Sikundur	4	15	69	43
5	28 Agt - 11 Sep 2003	Sikundur	4	15	68	32
Jumlah			20	71	291	177.5
Rata-rata			4	14.2	58.2	35.5

7. TIM E-4

No	Tgl. Tugas	Lokasi	Jumlah Anggota Tim	Jumlah Hari Tugas	Waktu Tempuh (Jam)	Jarak Tempuh (Km)
1	09 Mar - 24 Mar 2003	Kr. Inong	4	15	67.5	51
2	12 Apr - 26 Apr 2003	Kr. Inong	4	15	66	59
3	13 Mei - 23 Mei 2003	Kr. Inong	4	11	45.5	44
4	08 Jul - 22 Jul 2003	Sikundur	4	15	71	49
Jumlah			16	56	250	203
Rata-rata			4	14	62.5	50.75

**TOTAL PATROLI, HARI, JAM DAN JARAK TEMPUH
PATROLI TIAP TIM ECOSYSTEM RANGERS
BULAN FEBRUARI - AGUSTUS 2003**

No	Tim	Jumlah Patroli	Hari Patroli		Jam Patroli		Jarak Tempuh	
			Jumlah	Rata-rata	Jumlah	Rata-rata	Jumlah	Rata-rata
1	R-1	5	60	12	332	66.4	212.7	42.54
2	R-2	3	45	15	231.5	77.17	156.7	52.23
3	R-3	3	44	14.67	215.75	71.92	164.4	54.8
4	R-4	3	36	12	195	65	128.5	42.83
5	R-5	2	29	14.5	146	73	105	52.5
6	E-3	5	71	14.2	291	58.2	177.5	35.5
7	E-4	4	56	14	250	62.5	203	50.75
Jumlah		25	341		1661.85		1147.8	
Rata-rata			13.64		66.47		45.91	

**PERSONIL ECOSYSTEM RANGERS
UNIT MANAJEMEN LEUSER**

Rudi H. Putra

Kepala Pengamanan satwa Liar/
Field Supervisor

1. Tenggara

...

Section Leader

1. **...** Satrianda

2. **...** Mahumin

3. **...** Mahmut

4. **...** Jalidin

5. **...** Wahim Saleh

6. **...** Amindo Saifullah

7. **...** Jemidan

8. **...** M Dase

9. **...** Ia Fhesdi

10. **...** Samidin

11. **...** Nhdin

12. **...** Mahdani Ramut

13. **...** Rijab

14. **...** Surapudin

15. **...** Bira

16. **...** Zamuddin

17. **...** Hendra Agusman

18. **...** Hasan Abdi

19. **...** Madin

20. **...** Jainudin

2. Aceh Selatan

M. Alamsyah¹

Section Leader

1. M. Din

2. Sumardi

3. Syarifuddin

4. M. Rizal

5. M. Syah

6. M. Yuni

7. Murtza

8. Ali Amran

9. Tamren²

10. Syafruddin AN²

11. Zainal Abidin²

12. Dahlawi²

13. M. Rusli²

14. Arman Sahri selian²

15. Ibrahim²

16. Muammar²

17. Zulkarnaini²

18. M. Denen²

19. Sufriadi²

20. Hamka²

Meninggal dunia pada tanggal 14 Februari 2003 karena sakit
bertugas untuk camera trapping

HASIL DOKUMENTASI

1. Gangguan Terhadap Habitat



Gambar 1:
Mata Senumbok (perangkap badak) yang terbuat dari kayu, Panjang mata senumbok 100 cm dan digantungkan di jalur badak. Ditemukan di Mamas oleh tim R-5 pada tanggal 3 Maret 2003.



Gambar 2: Jerat rusa yang ditutupi serasah. Ditemukan di Sekundur oleh tim E-3 pada tanggal 18 Agustus 2003.



Gambar 3: Jerat rusa yang ditemukan di Sekundur. Gambar diambil setelah serasah dibersihkan. Ditemukan oleh tim R-3 pada tanggal 18 Maret 2003.



Gambar 4: Bekas kem pencuri gaharu di Kompas, Ditemukan 5 kasus pencurian gaharu di Kompas sejak Pebruari- Agustus 2003. Gambar diambil oleh tim R-2 pada tanggal 17 April 2003.



Gambar 5: Bekas kem pencuri gaharu dan sisa-sisa sampah yang ditinggalkan. Ditemukan di Kompas oleh tim R-2 pada tanggal 17 April 2003.



Gambar 6: Sisa sampah, kertas pasir dan bekas irisan gaharu yang ditinggalkan para pencuri kayu gaharu di Kompas. Ditemukan tim R-2 pada tanggal 3 Maret 2003.

2. Temuan Badak Sumatera (*Dicerorhinus sumatrensis*)



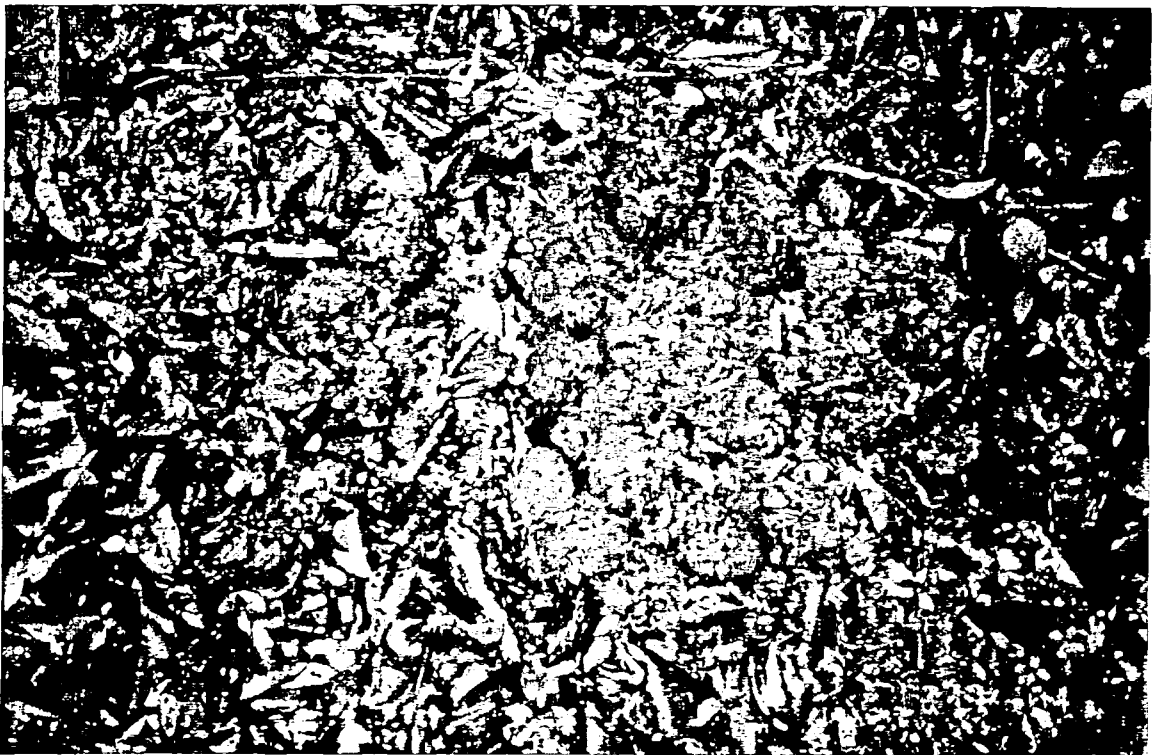
Gambar 7: Jejak kaki Badak Sumatera (*Dicerorhinus sumatrensis*). Ditemukan di Mamas oleh tim R-2 pada tanggal 31 Agustus 2003.



Gambar 8: Jejak kaki Badak Sumatera (*Dicerorhinus sumatrensis*). Ditemukan di Mamas oleh tim R-2 pada tanggal 31 Agustus 2003.



Gambar 9: Kotoran Badak Sumatera (*Dicerorhinus sumatrensis*) yang berusia lebih dari 1 bulan, Ditemukan di Mamas oleh tim R-1 pada tanggal 2 September 2003 (Patroli Agustus/ September 2003).



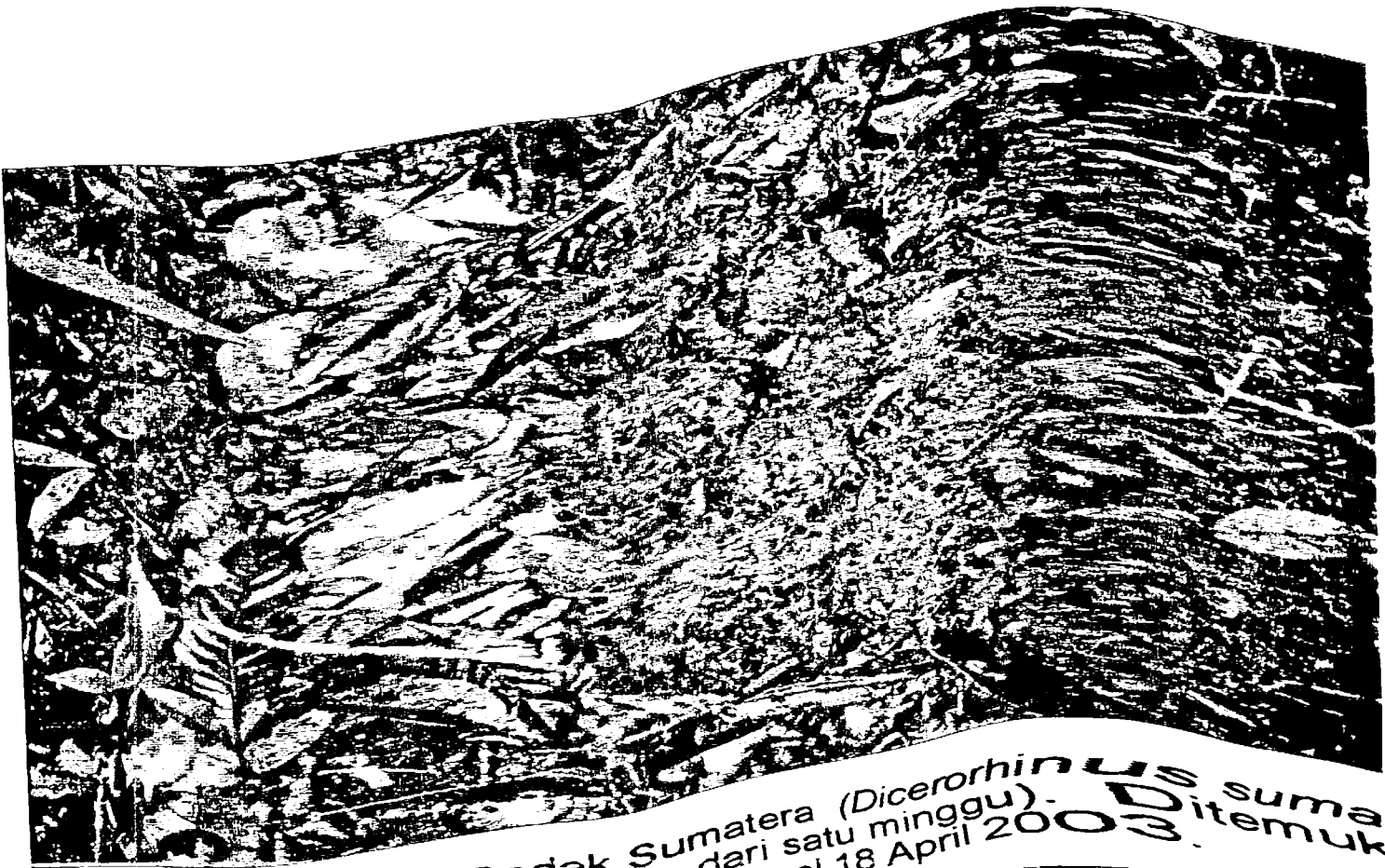
Gambar 10: Kotoran Badak Sumatera (*Dicerorhinus sumatrensis*) yang masih baru (usia kurang dari satu minggu). Ditemukan di Krueng Inong oleh tim E-4 pada tanggal 18 April 2003.



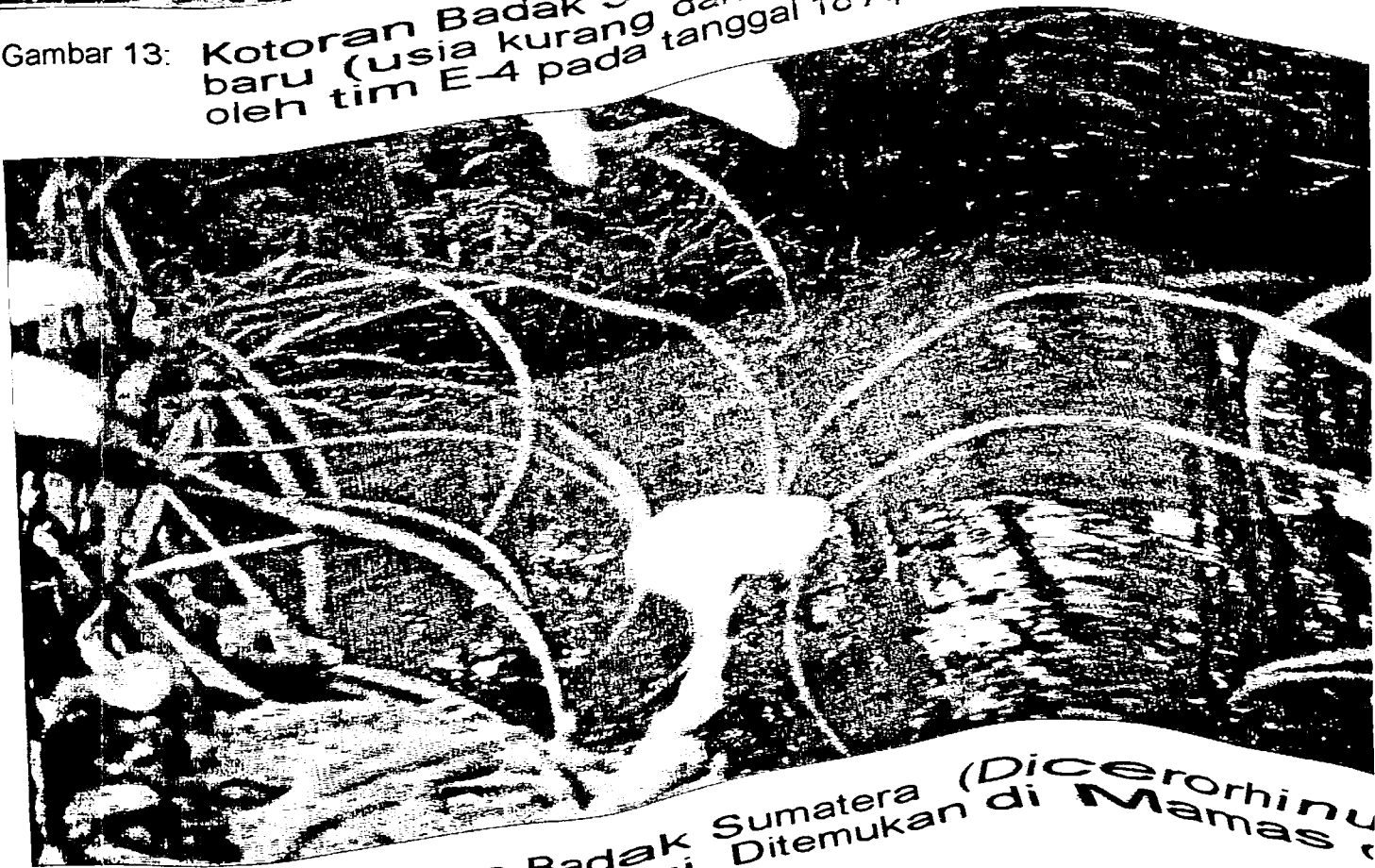
Gambar 11: Kotoran Badak Sumatera (*Dicerorhinus sumatrensis*) yang masih baru (usia kurang dari satu minggu). Ditemukan di Krueng Inong oleh tim E-4 pada tanggal 19 April 2003.



Gambar 12: Kotoran Badak Sumatera (*Dicerorhinus sumatrensis*) yang masih baru (usia kurang dari satu minggu). Ditemukan di Krueng Inong oleh tim E-4 pada tanggal 18 April 2003.



Gambar 13: Kotoran Badak Sumatera (*Dicerorhinus sumatrensis*) baru (usia kurang dari satu minggu). Ditemukan oleh tim E-4 pada tanggal 18 April 2003.



Gambar 14: Kotoran Badak Sumatera (*Dicerorhinus sumatrensis*) aktif dikunjungi. Ditemukan di Mamas Juli 2003.



Gambar 13: Kotoran Badak Sumatera (*Dicerorhinus sumatrensis*) yang masih baru (usia kurang dari satu minggu). Ditemukan di Krueng Inong oleh tim E-4 pada tanggal 18 April 2003.



Gambar 14: Kotoran Badak Sumatera (*Dicerorhinus sumatrensis*) yang masih aktif dikunjungi. Ditemukan di Mamas oleh tim R-3 pada tanggal 1 Juli 2003.



Gambar 15: Pelintiran cula Badak Sumatra (*Dicerorhinus sumatrensis*). Ditemukan di Mamas oleh tim R-5 pada tanggal 29 Maret 2003.



Gambar 16: Gesekan badan dan cula Badak Sumatera (*Dicerorhinus sumatrensis*) pada kayu hidup. Ditemukan di Mamas oleh tim R-1 pada tanggal 1 September 2003 (Patroli bulan Agustus-September 2003).



Gambar 17:
Gesekan badan dan cula
Badak Sumatera
(*Dicerorhinus sumatrensis*)
pada kayu hidup.
Ditemukan di Mamas oleh
tim R-5 pada tanggal 29
Agustus 2003.

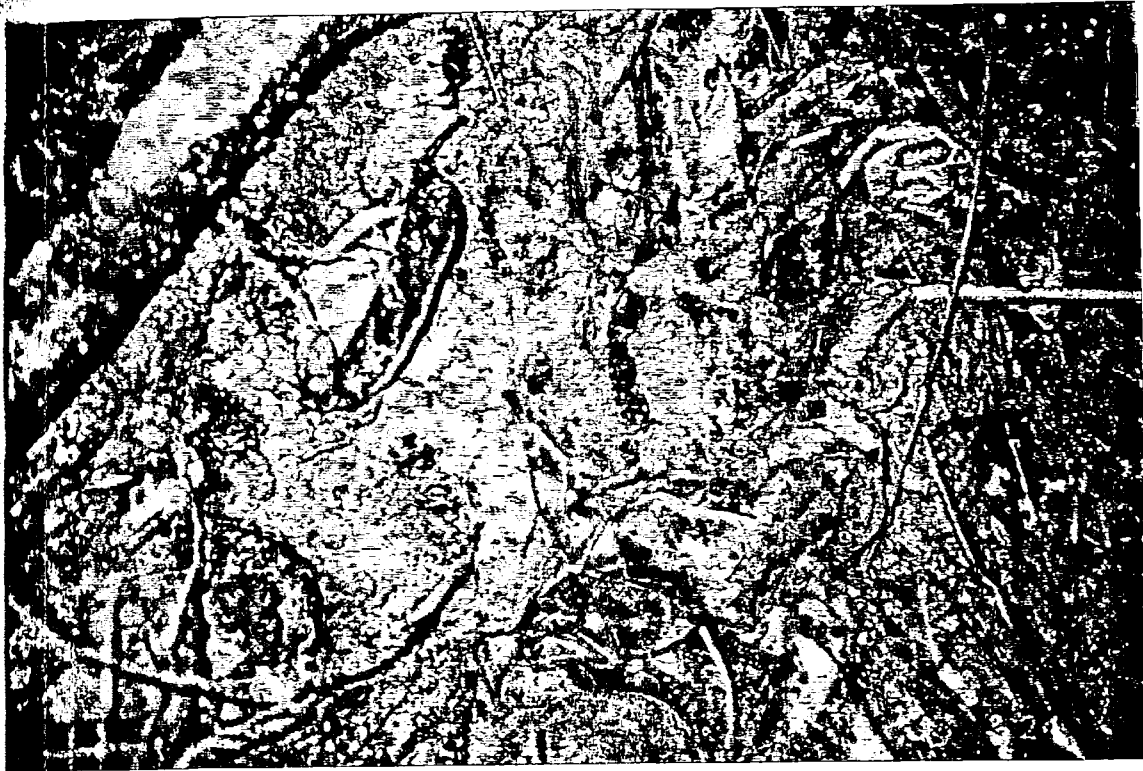
Gambar 18
Jalur jalan lintasan badak.
Ditemukan di Mamas oleh
tim R-4 pada tanggal 31
Agustus 2003.





Gambar 19: Uning sebagai sumber mineral bagi badak dan satwa liar lainnya. Ditemuka di Mamas oleh tim R-4 pada tanggal 31 Agustus 2003.

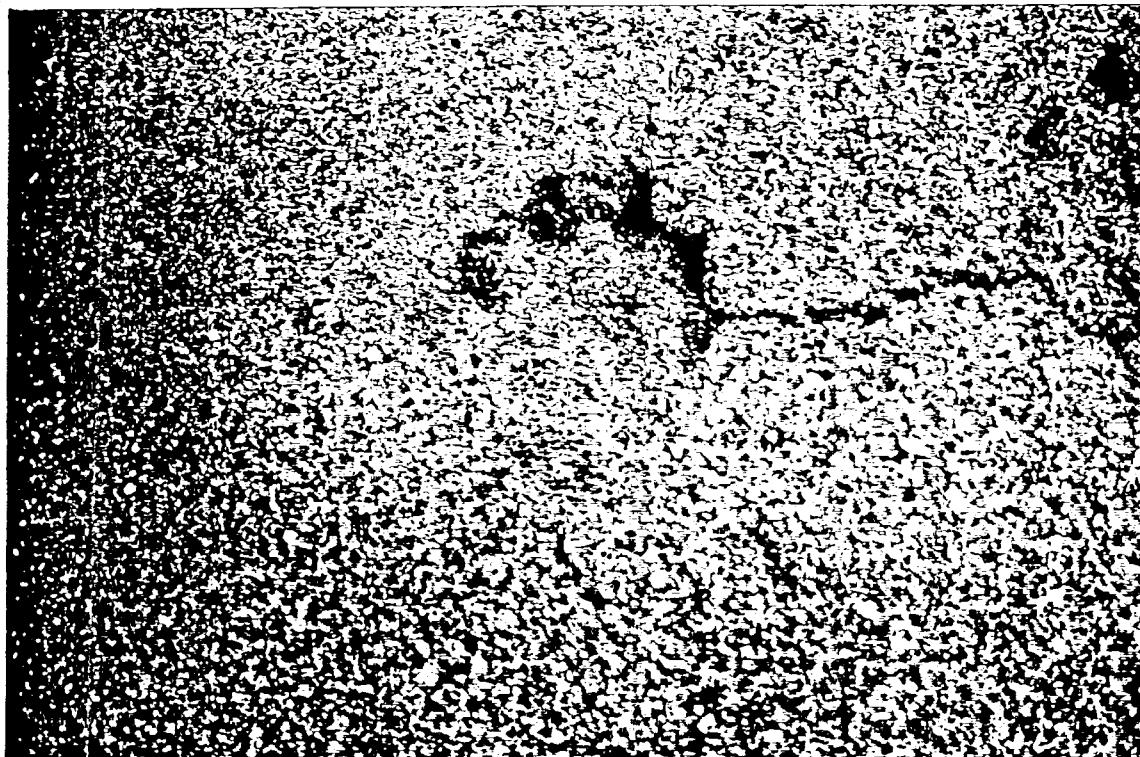
3. Temuan Harimau Sumatera (*Panthera tigris sumatrae*)



Gambar 20: Jejak Harimau Sumatera (*Panthera tigris sumatrae*). Ditemukan di Mamas oleh tim R-2 pada tanggal 24 Pebruari 2003.



Gambar 21: Jejak Harimau Sumatera (*Panthera tigris sumatrae*). Ditemukan di Mamas oleh tim R-3 pada tanggal 29 Pebruari 2003.



Gambar 22: Jejak Harimau Sumatera (*Panthera tigris sumatrae*). Ditemukan di Krueng Inong oleh tim R-4 pada tanggal 14 Mei 2003.



Gambar 23: Jejak Harimau Sumatera (*Panthera tigris sumatrae*). Ditemukan di Mamas oleh tim R-5 pada tanggal 25 Maret 2003.



Gambar 24: Feses/ kotoran Harimau Sumatera (*Panthera tigris sumatrae*). Ditemukan di Mamas oleh tim R-4 pada tanggal 2 September 2003. (Patroli bulan Agustus/ September 2003)



Gambar 25: Cakaran Harimau Sumatera (*Panthera tigris sumatrae*) pada kayu untuk mengasah kuku. Ditemukan di Kompas oleh tim R-4 pada tanggal 27 Pebruari 2003.