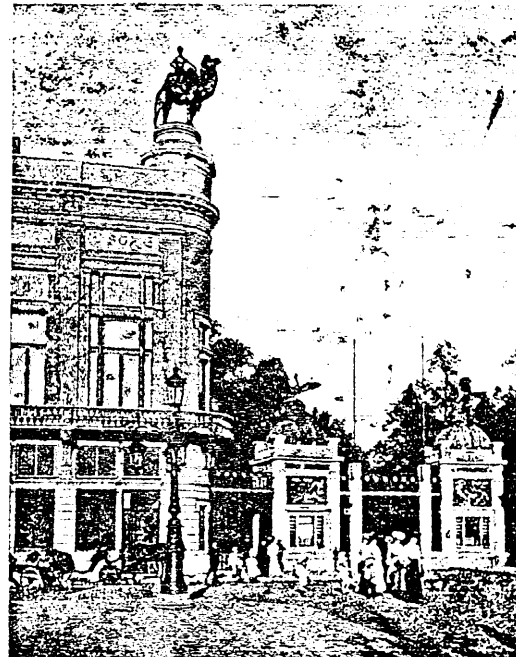


Le Jardin



ZOOLOGIQUE
d'Anvers

ALBUM - GUIDE
ILLUSTRÉ

PRIX : 50 CENTIMES

Jos. MAES, Éditeur
Anvers.

pp. 1-32

1h de h ca. 1907/1908

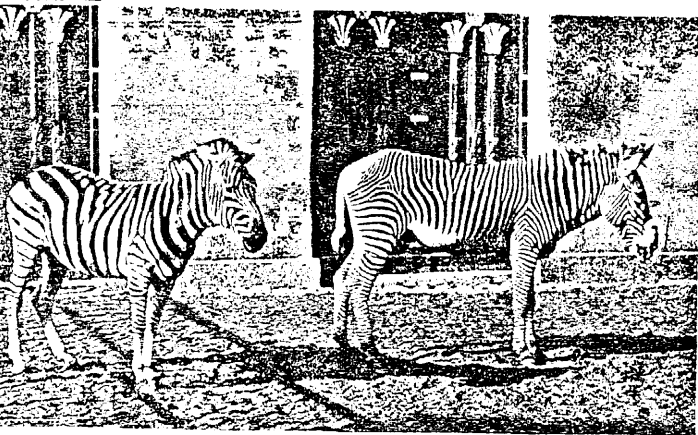
p. 3 Commencement d'Anvers 1906/1907 = l'ancien jardin

Castors. — Logés à côté des Otaries. Rongeurs à mœurs aquatiques ; queue large, aplatie, écailleuse.

Fourrure de valeur. Devenus rares, surtout en Europe, où ils n'habitent plus que quelques fleuves méditerranéens. Plus répandus dans l'Amérique septentrionale.

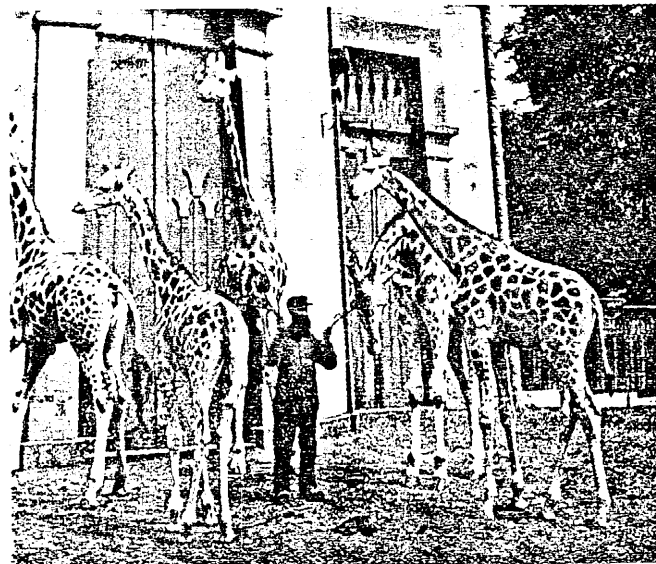
Chameaux et Dromadaires. — Le bâtiment qui les abrite est de construction récente. Conçu en style russe, il est dû à l'architecte M. *Emile Thielens*. Aspect très décoratif ; combinaisons heureuses de matériaux constructifs apparents.

Chameau à deux bosses, originaire de l'Asie centrale. *Dromadaire* (une bosse), originaire de l'Arabie.



ZÈBRE DE BURCHELL

ZÈBRE DE GRÉVY



GIRAFES

dont le nez soit garni de poils ; sabots larges, s'étalant et facilitant ainsi la course sur la neige. Le mâle et la femelle portent des bois, Domestiqué.

Elan (Europe et Amérique septentrionale). — Le plus grand cerf. Nez se prolongeant et s'abaissant à peu près à la façon de celui du cheval. Rare ; supporte mal la captivité ; en voie d'extinction.

Cerf Wapiti (Canada). Taille grande ; allure majestueuse. Bois tombant en février ou mars.

Cerf chevalin (Bornéo). — Taille forte, queue touffue, ressemblant à celle du cheval.

Cerf de Virginie, Cerf cochon, Cerf Axis, etc., etc.

Poulerie. — Volailles de races diverses.

La reproduction et l'élevage des *Gallinacés* aident à fournir à l'établissement une de ses principales ressources commerciales.

Pour la vente d'*œufs à couver*, s'adresser à la Direction.

Temple Egyptien.

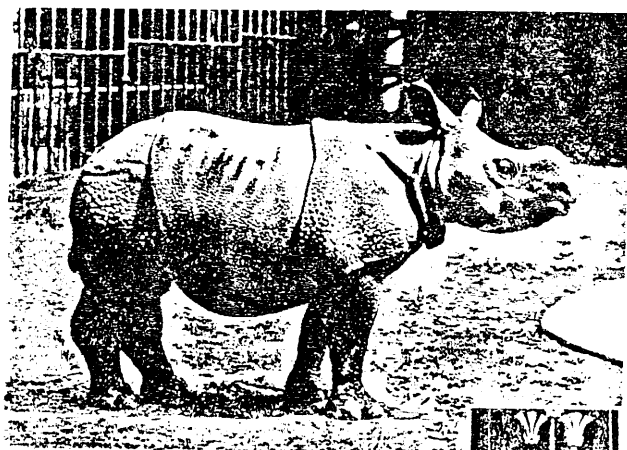
Les peintures de la façade et du péristyle du Palais égyptien représentent des naturels des contrées

tropicales venant offrir en cortège, à la ville d'Anvers, les exemplaires les plus caractéristiques des faunes de leur patrie.

Muni de grands parcs extérieurs. — Un des plus beaux édifices du Jardin. — Façade majestueuse, lignes architecturales d'une grande pureté de style.

Rhinocéros indien ou unicorne. — Plusieurs exemplaires ont vécu au Jardin, entre autres un gigantesque spécimen qui a occupé pendant plus de 40 ans une loge du Temple égyptien. — Le sujet actuellement exhibé a été importé en 1907, à l'âge de 6 mois, et a été payé 25.000 fr.

Zèbre de Grévy. — Le plus grand, le plus beau et le plus rare des Zèbres. Les exemplaires exposés ont été importés d'Abyssinie ; ils valent de 8 à 10.000 fr. la pièce. Le premier zèbre de cette espèce introduit en Europe, a été offert par le Négus à feu M^r Grévy, Président de la République Française. C'est ce fait qui a conduit à dénommer l'espèce susdite « Zèbre de Grévy. »



RHINOCEROS UNICORNE

Rats Coypu et Loutres communes. — Logés dans des cages avec enrochements et bassins. Les premiers sont des rongeurs à mœurs aquatiques, originaires de l'Amérique méridionale ; les seconds sont des carnassiers habitant en Europe et en Asie près des eaux douces, où ils font la chasse aux poissons. Ces cages abritent d'ordinaire aussi des *Viscaches*, rongeurs sud-américains de la famille des Chinchillas.

Renne. — Europe septentrionale, Sibérie, Amérique du Nord. — Seul cerf

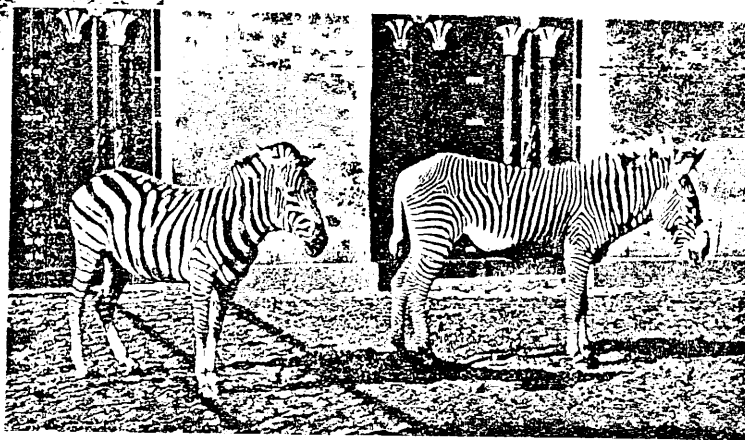
Castors. — Logés à côté des Otaries. Rongeurs à mœurs aquatiques ; queue large, aplatie, écailleuse.

Fourrure de valeur. Devenus rares, surtout en Europe, où ils n'habitent plus que quelques fleuves méditerranéens. Plus répandus dans l'Amérique septentrionale.

Chameaux et Dromadaires. — Le bâtiment qui les abrite est de construction récente. Conçu en style russe, il est dû à l'architecte M. *Emile Thieles*. Aspect très décoratif ; combinaisons heureuses de matériaux constructifs apparents.

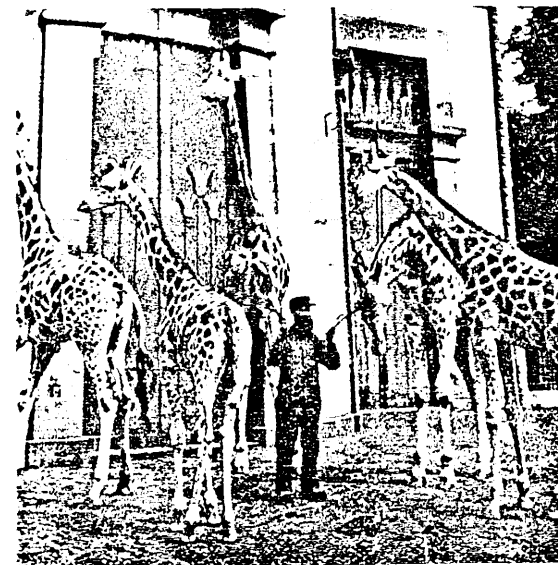
Chameau à deux bosses, originaire de l'Asie centrale.

Dromadaire (une bosse), originaire de l'Arabie.



ZÈBRE DE BURCHELL

ZÈBRE DE GRÉVY



GIRAFES

tropicales venant offrir en cortège, à la ville d'Anvers, les Muni de grands parcs extérieurs. — Un des plus remarquables édifices architecturaux d'une grande pureté de style.

Rhinocéros indien ou unicolore. — Plusieurs exemplaires qui ont occupé pendant plus de 40 ans une loge importé en 1907, à l'âge de 6 mois, et a été payé 25

Zèbre de Grévy. — Le plus grand, le plus beau a été importé d'Abyssinie ; ils valent de 8 à 10.000 francs en Europe, a été offert par le Négus à feu Mr Grévy, Président de la Commission à dénommer l'espèce susdite « Zèbre de Grévy. »